

# 栃木県景気動向指数（平成29年1月）

栃木県県民生活部統計課  
☎028-623-2244  
平成29年3月30日公表

## 1 景気動向指数C I

景気動向指数C I（コンポジット・インデックス）は、消費、投資、生産など様々な経済活動に関する重要かつ景気に敏感ないくつもの指標の量的な動きを合成することによって、景気の変化方向と景気変動の大きさにより景気の動向を把握することを目的としています。

C Iは、景気に先行して動く指標の系列（先行系列）、ほぼ一致して動く指標の系列（一致系列）、遅れて動く指標の系列（遅行系列）ごとに、C I先行指数、C I一致指数、C I遅行指数として算定します。（現在、それぞれ平成22年を100として指数を算定しています。）

そのうち景気の現状を把握するのはC I一致指数ですが、C I一致指数は一般に景気が良くなっているときは上昇し、悪くなっているときは低下します。また、C I一致指数の変化の大きさは、景気変動の大きさを表します。こうしたことから、基調判断はC I一致指数により行っています。

## 2 1月のC I（平成22年=100）概況

先行指数は116.3で、前月に比べて6.0ポイント上昇し、2か月連続の上昇となりました。指数の上昇に最も影響した指標は、新設住宅着工床面積でした。

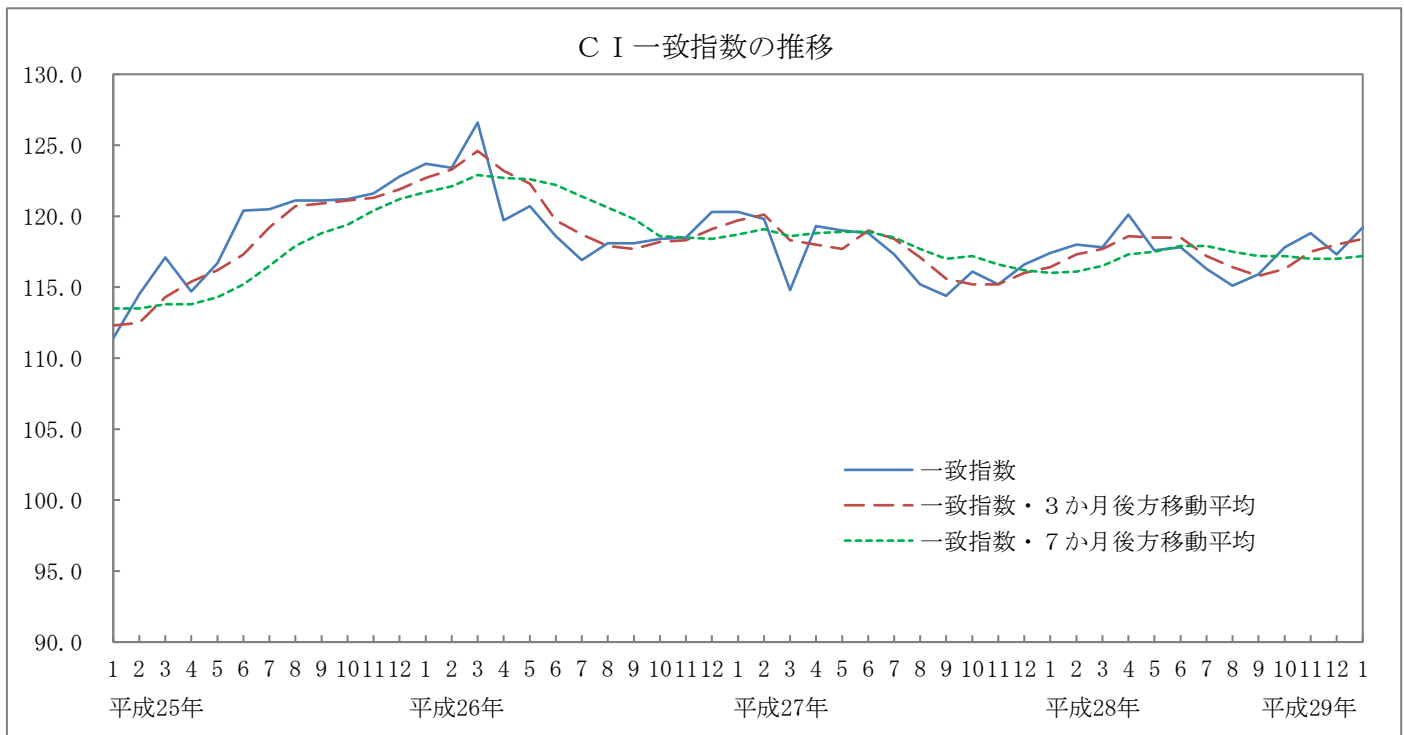
一致指数は119.2で、前月に比べて1.9ポイント上昇し、2か月ぶりの上昇となりました。指数の上昇に最も影響した指標は、鉱工業生産指数でした。

遅行指数は117.7で、前月に比べて3.3ポイント低下し、3か月ぶりの低下となりました。指数の低下に最も影響した指標は、法人事業税調定額でした。

## 3 C I一致指数の基調判断

景気動向指数(C I一致指数)は、改善を示しています。

※ 基調判断の基準は6ページをご覧ください。



(注1) 「3か月後方移動平均」とは、当月値を含んで過去3か月分の平均値のことで、足下の基調変化を示します。

(注2) 「7か月後方移動平均」とは、当月値を含んで過去7か月分の平均値のことで、基調変化が定着しつつあることを示します。

## C I 先行指数と採用指標の数値

	C I 先行指数		採用指標の数値																	
	指数	前月差	1 新規求人 (除学卒)	2 鉱工業在 庫率指数 (逆)	3 鉱工業生 産財生産 指数	4 企業倒産 件数(負債 総額1,000 万円以上) (逆)	5 国内銀行 (県内)の 貸出金残高 前年同月比	6 不渡手形 発生率 (逆)	7 自動車新 車登録・ 販売台数	8 新設住宅 着工床面 積	9 建築着工 床面積 (産業用)									
	(平22 =100)		(人)	(平22 =100)	(平22 =100)	(件)	(%)	(%)	(台)	(㎡)	(㎡)									
景気動向指数C I算定用数値(原則として季節調整値)	平26(2014)	1	145.7	5.9	12,864	121.9	97.4	7	103.5	0.02	9,892	127,776	75,417							
		2	141.1	▲ 4.6	12,027	111.7	96.3	7	103.6	0.08	9,807	117,864	100,350							
		3	140.2	▲ 0.9	12,426	116.9	97.5	6	103.4	0.12	9,750	118,256	100,232							
		4	132.8	▲ 7.4	12,746	105.5	93.8	7	103.3	0.03	9,082	116,212	59,653							
		5	127.7	▲ 5.1	12,091	111.0	95.1	11	103.6	0.02	9,030	101,999	80,609							
		6	124.8	▲ 2.9	12,942	121.1	92.7	8	103.0	0.03	8,966	109,659	61,162							
		7	125.2	0.4	12,385	131.4	93.1	11	103.2	0.03	9,086	123,412	100,618							
		8	115.6	▲ 9.6	12,456	158.6	94.3	14	103.4	0.03	8,730	103,149	87,448							
		9	123.1	7.5	12,542	124.4	95.9	11	103.5	0.07	8,931	110,827	71,470							
		10	118.3	▲ 4.8	12,059	127.6	97.2	11	103.1	0.09	8,521	99,334	105,498							
		11	120.9	2.6	12,845	127.5	96.1	9	103.2	0.08	8,910	111,323	53,260							
		12	119.1	▲ 1.8	12,559	127.0	93.2	14	103.7	0.09	9,646	101,231	63,790							
		平27(2015)	1	114.4	▲ 4.7	12,169	120.4	94.6	23	103.9	0.08	7,907	108,388	59,739						
			2	121.7	7.3	12,373	122.0	94.4	11	103.6	0.08	8,565	116,292	75,197						
			3	119.1	▲ 2.6	12,740	113.4	94.0	25	103.6	0.07	8,564	113,053	75,234						
			4	118.8	▲ 0.3	12,725	125.1	95.3	7	103.9	0.05	8,238	104,242	53,230						
			5	117.0	▲ 1.8	12,812	122.2	91.6	10	103.6	0.02	8,540	110,800	56,090						
			6	121.7	4.7	13,088	122.2	96.1	13	104.3	0.05	8,625	115,174	61,469						
			7	115.3	▲ 6.4	12,740	117.1	94.8	14	104.1	0.06	8,099	102,078	78,004						
			8	117.5	2.2	12,522	133.2	92.3	9	103.6	0.05	8,502	99,951	248,609						
			9	109.4	▲ 8.1	12,645	133.7	90.6	18	103.7	0.09	8,780	104,741	54,992						
			10	115.1	5.7	13,593	133.2	90.7	11	104.2	0.03	8,741	106,968	58,780						
			11	108.0	▲ 7.1	12,799	135.5	90.4	10	103.2	0.02	7,903	106,460	80,261						
			12	105.9	▲ 2.1	13,705	129.5	86.8	9	103.0	0.07	7,833	102,449	87,428						
		平28(2016)	1	109.8	3.9	14,092	138.2	90.9	9	103.0	0.04	7,978	114,238	67,728						
			2	103.9	▲ 5.9	13,095	146.4	92.2	13	102.5	0.01	7,651	110,635	69,229						
			3	100.8	▲ 3.1	12,794	152.8	90.6	11	102.6	0.01	7,668	105,796	66,390						
			4	111.3	10.5	14,454	132.7	93.9	11	102.8	0.02	8,098	111,778	59,100						
			5	105.8	▲ 5.5	13,243	117.9	89.5	9	101.5	0.14	7,922	123,091	89,125						
			6	105.3	▲ 0.5	13,658	133.1	93.5	14	101.7	0.06	7,775	114,959	82,878						
			7	105.7	0.4	14,156	117.0	88.4	10	101.7	0.06	7,903	118,224	63,851						
			8	105.5	▲ 0.2	13,546	117.4	92.1	15	101.8	0.11	7,864	119,156	80,743						
			9	108.2	2.7	14,314	132.1	91.3	7	101.6	0.04	7,701	111,917	131,195						
			10	106.7	▲ 1.5	14,267	107.3	89.5	12	101.9	0.04	7,958	117,311	56,905						
			11	105.0	▲ 1.7	13,992	118.5	92.9	15	101.6	0.02	8,291	103,711	43,869						
			12	110.3	5.3	14,362	114.7	91.4	13	101.6	0.02	8,393	118,594	82,821						
		平29(2017)	1	116.3	6.0	15,486	114.8	93.5	13	102.0	0.03	7,996	139,648	121,997						
		C I先行指数の上昇・低下(前月差)に対する影響の度合		1.835	▲ 0.045	1.713	0.105	0.707	▲ 0.183	▲ 2.106	2.441	1.533								
	※調査・作成機関公表値	平28(2016)	1					8		0.04	8,357	108,293	42,671							
			2					9		0.02	9,034	99,367	72,630							
			3					8		0.00	11,800	97,447	63,046							
			4					11		0.01	5,919	102,378	58,348							
			5					8		0.09	6,269	118,206	69,054							
			6					17		0.06	7,689	120,304	86,007							
			7					9		0.05	7,666	128,149	71,665							
			8					15		0.10	6,015	114,169	115,652							
			9					6		0.07	8,824	108,791	114,159							
			10					16		0.05	7,169	124,931	58,868							
		11					16		0.02	8,364	105,256	38,887								
		12					14		0.02	7,721	116,713	93,133								
		平29(2017)	1				11		0.05	8,370	129,866	69,832								
			厚生労働省 栃木労働局	栃木県統計課 (栃木県 鉱工業指数)	栃木県統計課 (栃木県 鉱工業指数)	㈱東京商工リサーチ 栃木支店	日本銀行 (金融統計調査(都道府県別預金、現金、貸出金調査))	栃木県統計課試算	㈱日本自動車販売 連合会栃木県支部・ (社)全国軽自動車協会連合会	国土交通省 (住宅着工統計)	国土交通省 (建築物着工統計)	(季節調整値)	(季節調整値)	(季節調整値)	(原数値)	(原数値)	(原数値)	(原数値)	(原数値)	(原数値)

(注1)「(逆)」とある採用指標は、一般に景気の動きと逆に数値が動く指標です。

(注2)各採用指標の影響の度合は、C I先行指数の前月差が正数の場合には影響の度合が最も大きい指標から順に、負数の場合には最も小さい指標から順に高くなります。

(注3)採用指標のうち季節調整値(鉱工業指数関連を除く)であるものについて季節調整替えにより遡及改定を行い、それに伴い指数の遡及改定を行いました。

## C I 一致指数と採用指標の数値

	C I 一致指数						採用指標の数値							
	指数  (平22=100)	前月差	3 か月 後方移 動平均	前月差	7 か月 後方移 動平均	前月差	1 有効求人 倍率 (除学卒)  (倍)	2 所定外労 働時間指 数 (調査産 業計)  (時間)	3 鉱工業生 産指数  (平22 =100)	4 鉱工業出 荷指数  (平22 =100)	5 百貨店・ スーパー 販売額 (既存店) 前年同月 比  (%)			
景気動向指数C I算定用数値(原則として季節調整値)	平26(2014)	1	123.7	0.9	122.7	0.8	121.7	0.5	0.97	105.3	104.9	103.3	1.0	
		2	123.4	▲ 0.3	123.3	0.6	122.1	0.4	0.97	105.6	103.6	105.5	▲ 0.6	
		3	126.6	▲ 3.2	124.6	1.3	122.9	0.8	0.98	107.1	105.2	104.2	13.6	
		4	119.7	▲ 6.9	123.2	▲ 1.4	122.7	▲ 0.2	0.97	106.0	98.3	96.2	▲ 6.7	
		5	120.7	▲ 1.0	122.3	▲ 0.9	122.6	▲ 0.1	0.97	106.7	97.4	96.4	▲ 1.2	
		6	118.6	▲ 2.1	119.7	▲ 2.6	122.2	▲ 0.4	0.98	104.6	93.6	92.3	▲ 2.6	
		7	116.9	▲ 1.7	118.7	▲ 1.0	121.4	▲ 0.8	0.98	104.1	88.4	89.1	▲ 1.5	
		8	118.1	▲ 1.2	117.9	▲ 0.8	120.6	▲ 0.8	0.97	105.0	91.8	90.0	1.5	
		9	118.1	0.0	117.7	▲ 0.2	119.8	▲ 0.8	0.95	105.8	92.1	92.9	0.9	
		10	118.4	0.3	118.2	0.5	118.6	▲ 1.2	0.96	105.7	95.0	93.9	▲ 1.3	
		11	118.5	0.1	118.3	0.1	118.5	▲ 0.1	0.96	108.6	93.7	92.1	▲ 0.5	
		12	120.3	1.8	119.1	0.8	118.4	▲ 0.1	0.98	111.1	95.7	96.8	▲ 1.2	
		平27(2015)	1	120.3	0.0	119.7	0.6	118.7	0.3	0.98	110.1	97.3	99.1	▲ 2.3
			2	119.8	▲ 0.5	120.1	0.4	119.1	0.4	1.00	100.7	99.0	99.3	1.7
			3	114.8	▲ 5.0	118.3	▲ 1.8	118.6	▲ 0.5	1.02	96.7	95.1	95.0	▲ 12.3
			4	119.3	▲ 4.5	118.0	▲ 0.3	118.8	0.2	1.05	99.7	96.9	96.4	6.8
			5	119.0	▲ 0.3	117.7	▲ 0.3	118.9	0.1	1.07	100.0	96.1	96.8	4.0
			6	118.8	▲ 0.2	119.0	1.3	118.9	0.0	1.08	103.1	98.4	95.4	▲ 1.7
			7	117.3	▲ 1.5	118.4	▲ 0.6	118.5	▲ 0.4	1.09	99.4	94.0	93.1	1.2
			8	115.2	▲ 2.1	117.1	▲ 1.3	117.7	▲ 0.8	1.08	95.0	94.3	91.0	0.4
			9	114.4	▲ 0.8	115.6	▲ 1.5	117.0	▲ 0.7	1.06	97.6	91.0	90.2	▲ 0.2
			10	116.1	1.7	115.2	▲ 0.4	117.2	0.2	1.09	98.9	91.6	91.6	2.3
			11	115.2	▲ 0.9	115.2	0.0	116.6	▲ 0.6	1.10	98.7	90.8	92.0	▲ 1.4
			12	116.6	1.4	116.0	0.8	116.2	▲ 0.4	1.12	100.4	92.0	92.9	0.5
		平28(2016)	1	117.4	0.8	116.4	0.4	116.0	▲ 0.2	1.14	99.3	94.9	92.7	2.2
			2	118.0	0.6	117.3	0.9	116.1	0.1	1.12	101.6	96.4	95.3	1.9
			3	117.8	▲ 0.2	117.7	0.4	116.5	0.4	1.13	101.1	99.2	95.8	▲ 1.3
			4	120.1	2.3	118.6	0.9	117.3	0.8	1.18	101.6	99.5	99.9	1.2
			5	117.6	▲ 2.5	118.5	▲ 0.1	117.5	0.2	1.18	101.4	94.3	95.4	▲ 1.6
			6	117.8	0.2	118.5	0.0	117.9	0.4	1.18	102.9	93.5	93.3	0.9
			7	116.3	▲ 1.5	117.2	▲ 1.3	117.9	0.0	1.18	102.8	89.5	90.7	0.7
			8	115.1	▲ 1.2	116.4	▲ 0.8	117.5	▲ 0.4	1.19	101.0	90.4	90.9	▲ 4.1
			9	115.9	0.8	115.8	▲ 0.6	117.2	▲ 0.3	1.20	104.5	89.1	89.5	▲ 1.8
			10	117.8	1.9	116.3	0.5	117.2	0.0	1.22	104.7	92.0	93.7	0.1
			11	118.8	1.0	117.5	1.2	117.0	▲ 0.2	1.23	104.9	95.2	96.5	▲ 0.3
			12	117.3	▲ 1.5	118.0	0.5	117.0	0.0	1.24	104.1	92.3	93.4	▲ 1.4
		平29(2017)	1	119.2	1.9	118.4	0.4	117.2	0.2	1.26	105.5	96.5	97.9	▲ 2.4
		C I 一致指数の上昇・低下(前月差)に対する影響の度合						0.244	0.347	0.780	0.699	▲ 0.208		
	※調査・作成機関公表値	平28(2016)	1								95.3			
			2								98.9			
			3								102.4			
			4								101.0			
			5								97.5			
			6								101.7			
			7								103.8			
			8								96.1			
			9								104.5			
			10								108.7			
		11								109.4				
		12								110.1				
		平29(2017)	1							101.4				
									厚生労働省 栃木県労働局 (季節調整値)	栃木県統計課(毎月勤労統計調査) (原数値)	栃木県統計課(栃木県鉱工業指数) (季節調整値)	栃木県統計課(栃木県鉱工業指数) (季節調整値)	経済産業省(商業動態統計調査) (原数値)	

(注1)各採用指標の影響の度合は、C I 先行指数の前月差が正数の場合には影響の度合が最も大きい指標から順に、負数の場合には最も小さい指標から順に高くなります。

(注2)採用指標のうち季節調整値(鉱工業指数関連を除く)であるものについて季節調整替えにより遡及して改定しました。また、所定外労働時間指数について平成27年基準に遡及して改定しました。それに伴い指数の遡及改定を行いました。

## C I 遅行指数と採用指標の数値

		C I 遅行指数		採用指標の数値							
		指数  (平22=100)	前月差	1 雇用保険 受給者実人 員(逆)  (人)	2 鉱工業資本 財出荷指数  (平22=100)	3 鉱工業在庫 指数  (平22=100)	4 貸出約定平 均金利  (%)	5 法人事業税調定額  (千円)	6 消費者物価指 数(「持家の帰属 家賃を除く総合」) 前年同月比  (%)		
景気動向指数 C I 算定用数値(原則として季節調整値)	平26(2014)	1	130.4	5.0	7,384	132.0	121.3	1.479	3,507,212	2.02	
		2	129.2	▲ 1.2	7,305	134.6	105.0	1.477	3,627,043	2.35	
		3	126.1	▲ 3.1	7,318	126.5	107.5	1.436	2,839,289	2.45	
		4	130.4	▲ 4.3	7,248	124.9	105.1	1.428	3,436,275	4.65	
		5	130.3	▲ 0.1	7,347	116.7	105.4	1.415	4,060,557	5.18	
		6	128.2	▲ 2.1	7,357	111.9	108.3	1.432	2,924,876	4.97	
		7	130.3	▲ 2.1	7,385	113.2	116.8	1.424	3,364,319	4.87	
		8	132.2	▲ 1.9	7,426	115.1	132.7	1.417	3,550,076	4.40	
		9	128.0	▲ 4.2	7,437	112.7	114.8	1.403	3,409,578	4.72	
		10	129.7	▲ 1.7	7,292	129.7	114.2	1.400	3,405,799	4.08	
		11	126.2	▲ 3.5	7,354	110.1	112.5	1.402	3,899,508	3.86	
		12	125.7	▲ 0.5	7,155	115.8	112.6	1.386	3,077,487	3.53	
		平27(2015)	1	125.6	▲ 0.1	6,920	105.5	109.6	1.379	3,277,054	3.75
			2	125.3	▲ 0.3	6,824	124.4	111.5	1.380	1,454,351	3.54
			3	127.3	▲ 2.0	6,873	120.2	110.5	1.347	9,464,530	3.95
			4	118.6	▲ 8.7	6,489	107.2	111.8	1.338	3,399,265	1.31
			5	121.9	▲ 3.3	6,127	105.4	113.1	1.348	3,938,027	1.01
			6	119.5	▲ 2.4	6,359	104.8	116.4	1.355	2,905,632	1.11
			7	123.4	▲ 3.9	6,169	119.2	116.8	1.350	3,472,690	0.81
			8	123.4	▲ 0.0	6,151	115.3	116.7	1.348	4,534,724	0.40
			9	123.8	▲ 0.4	6,126	119.7	121.8	1.337	3,720,867	0.50
			10	125.2	▲ 1.4	6,297	125.1	130.8	1.333	4,307,066	0.40
			11	120.0	▲ 5.2	6,185	103.0	117.5	1.340	4,671,139	0.00
			12	122.3	▲ 2.3	6,205	122.0	111.6	1.335	5,428,450	0.10
		平28(2016)	1	118.2	▲ 4.1	6,313	116.6	112.7	1.325	4,441,104	▲ 0.40
			2	122.0	▲ 3.8	6,334	114.8	129.2	1.326	4,380,078	0.20
			3	121.2	▲ 0.8	6,171	100.5	136.1	1.283	6,003,164	▲ 0.40
			4	117.5	▲ 3.7	6,153	106.0	120.1	1.272	4,670,269	▲ 0.50
			5	121.1	▲ 3.6	5,691	113.8	113.5	1.284	4,322,411	▲ 0.50
			6	118.4	▲ 2.7	6,055	107.5	117.6	1.287	4,578,967	▲ 0.40
			7	113.3	▲ 5.1	6,153	98.6	102.9	1.278	5,263,847	▲ 0.50
			8	112.2	▲ 1.1	6,155	90.2	107.8	1.272	4,709,832	▲ 0.40
			9	116.1	▲ 3.9	6,080	108.4	111.3	1.263	6,115,511	▲ 1.10
			10	116.0	▲ 0.1	6,056	108.8	105.9	1.244	4,873,220	0.30
			11	118.6	▲ 2.6	5,842	106.1	106.2	1.266	4,633,776	0.70
			12	121.0	▲ 2.4	5,722	109.8	106.1	1.255	6,699,140	0.40
		平29(2016)	1	117.7	▲ 3.3	5,635	104.0	101.0	1.233	5,101,336	0.61
		C I 遅行指数の上昇・低下(前月差)に対する影響の度合				0.329	▲ 0.899	▲ 1.065	▲ 0.519	▲ 1.506	0.429
	※調査・作成機関公表値	平28(2016)	1			5,910				872,957	
			2			5,918				4,754,567	
			3			5,706				1,765,822	
			4			5,550				1,506,901	
		5			5,739				18,660,764		
		6			6,434				2,178,879		
		7			6,573				1,451,439		
		8			6,795				4,672,526		
		9			6,449				1,400,957		
		10			6,157				1,568,580		
		11			5,790				15,969,402		
		12			5,376				1,983,560		
		平29(2017)	1			5,296				1,054,791	
				厚生労働省 栃木労働局  (原数値)	栃木県統計 課(栃木県 鉱工業指 数)  (季節調整値)	栃木県統計 課(栃木県 鉱工業指 数)  (季節調整値)	足利銀行  (原数値)	栃木県税務課  (原数値)	総務省  (原数値)		

(注1)「(逆)」とある採用指標は、一般に景気の動きと逆に数値が動く指標です。

(注2)各採用指標の影響の度合は、C I 先行指数の前月差が正数の場合には影響の度合が最も大きい指標から順に、負数の場合には最も小さい指標から順に高くなります。

(注3)採用指標のうち季節調整値(鉱工業指数関連を除く)であるものについて季節調整替えにより遡及して改定しました。また、消費者物価指数について平成27年基準に遡及して改定しました。それに伴い指数の遡及改定を行いました。

## 4 景気動向指数D I

景気動向指数には、採用指標の変化方向を合成したD I（ディフュージョン・インデックス）もあります。すなわち、先行、一致、遅行の各系列において、3か月前と比べて良くなった指標数の採用系列数に占める割合(%)がD Iです。D Iについても景気の現状を把握するのは一致指数であり、景気が良くなっている場合は50.0%を上回り、悪くなっている場合は50.0%を下回る傾向があります。

D I 指数の推移

		平成28年											平成29年	
		2	3	4	5	6	7	8	9	10	11	12	1	
先行系列	1 新規求人(除学卒)	+	-	+	+	+	-	+	+	+	+	+	+	1
	2 鉱工業在庫率指数(逆)	-	-	+	+	+	+	+	+	+	-	+	-	2
	3 鉱工業生産財生産指数	+	+	+	-	+	-	+	-	+	+	+	+	3
	4 企業倒産件数(負債総額1,000万円以上)(逆)	-	-	-	+	-	+	-	+	-	-	-	-	4
	5 国内銀行(県内)の貸出金残高前年同月比	-	-	-	-	-	-	+	-	+	-	+	+	5
	6 不渡手形発生率(逆)	+	+	+	-	-	-	+	+	+	+	+	+	6
	7 自動車新車登録・販売台数	-	-	+	+	+	-	-	-	+	+	+	+	7
	8 新設住宅着工床面積	+	+	-	+	+	+	-	-	-	-	+	+	8
	9 建築着工床面積(産業用)	-	-	-	+	+	+	-	+	-	-	-	+	9
拡張系列数 (A)		4.0	3.0	5.0	6.0	6.0	4.0	5.0	5.0	6.0	4.0	7.0	7.0	
採用系列数 (B)		9	9	9	9	9	9	9	9	9	9	9	9	
先行指数		44.4	33.3	55.6	66.7	66.7	44.4	55.6	55.6	66.7	44.4	77.8	77.8	
一致系列	1 有効求人倍率(除学卒)	+	+	+	+	+	0	+	+	+	+	+	1	
	2 所定外労働時間(調査産業計)	+	+	+	-	+	+	-	+	+	+	-	2	
	3 鉱工業生産指数	+	+	+	-	-	-	-	-	+	+	+	3	
	4 鉱工業出荷指数	+	+	+	+	-	-	-	-	+	+	+	4	
	5 大型小売店販売額(既存店)	+	-	-	-	+	-	-	-	-	+	+	5	
	拡張系列数 (A)		5.0	4.0	4.0	2.0	3.0	1.5	1.0	2.0	4.0	5.0	4.0	4.0
	採用系列数 (B)		5	5	5	5	5	5	5	5	5	5	5	5
一致指数		100.0	80.0	80.0	40.0	60.0	30.0	20.0	40.0	80.0	100.0	80.0	80.0	
遅行系列	1 雇用保険受給者実人員(逆)	-	+	+	+	+	+	-	-	+	+	+	1	
	2 鉱工業資本財出荷指数	+	-	-	-	+	-	-	+	+	+	+	2	
	3 鉱工業在庫指数	+	+	+	-	-	-	-	-	+	-	-	3	
	4 貸出約定平均金利	-	-	-	-	+	+	-	-	-	-	-	4	
	5 法人事業税調定額	-	+	+	-	-	+	+	+	-	-	+	5	
	6 消費者物価指数(「持家の帰属家賃を除く総合」)前年同月比	+	-	-	-	+	-	+	-	+	+	+	6	
	拡張系列数 (A)		3.0	3.0	3.0	1.0	4.0	3.0	2.0	2.0	4.0	3.0	4.0	3.0
採用系列数 (B)		6	6	6	6	6	6	6	6	6	6	6	6	
遅行指数		50.0	50.0	50.0	16.7	66.7	50.0	33.3	33.3	66.7	50.0	66.7	50.0	

(注1) 採用指標の各月の値を3か月前と比較して、増加したときには「+」を、保合(増減なし)のときには「0」を、減少したときには「-」をつける。

(注2)  $D I = A / B \times 100 (\%)$  (保合のときは、0.5としてカウントする)

## 5 C I 一致指数を用いた基調判断の基準

C I 一致指数を用いた基調判断に当たっては、景気の変化方向をより正確に把握するため、不規則になることもある月々の指数の動きをならして試しています。具体的には、直前の変化をつかむためC I 一致指数の3か月後方移動平均や、変化が定着しつつあることを確認するためC I 一致指数の7か月後方移動平均も勘案しています。

基調判断の定義及び基準は、原則として次のとおりです。

### 【基調判断の定義】

①改善	景気拡張の可能性が高いことを示します。
②足踏み	景気拡張の動きが足踏み状態になっている可能性が高いことを示します。
③局面変化	事後的に判定される景気の山が、それ以前の数か月にあった可能性が高いことを示します。
④悪化	景気後退の可能性が高いことを示します。
⑤下げ止まり	景気後退の動きが下げ止まっている可能性が高いことを示します。
⑥局面変化	事後的に判定される景気の谷が、それ以前の数か月にあった可能性が高いことを示します。

### 【基調判断の基準】

それぞれ、いずれの基準にも該当することが必要であり、該当しない場合には前月の判断と同じとなります。

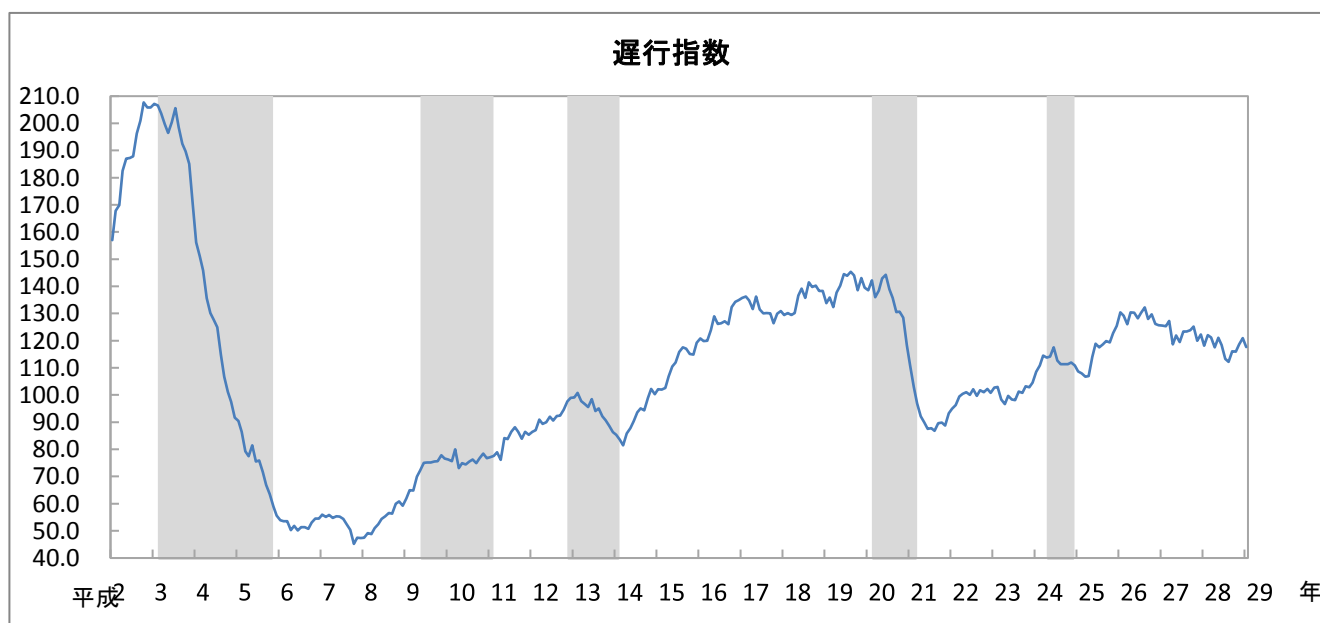
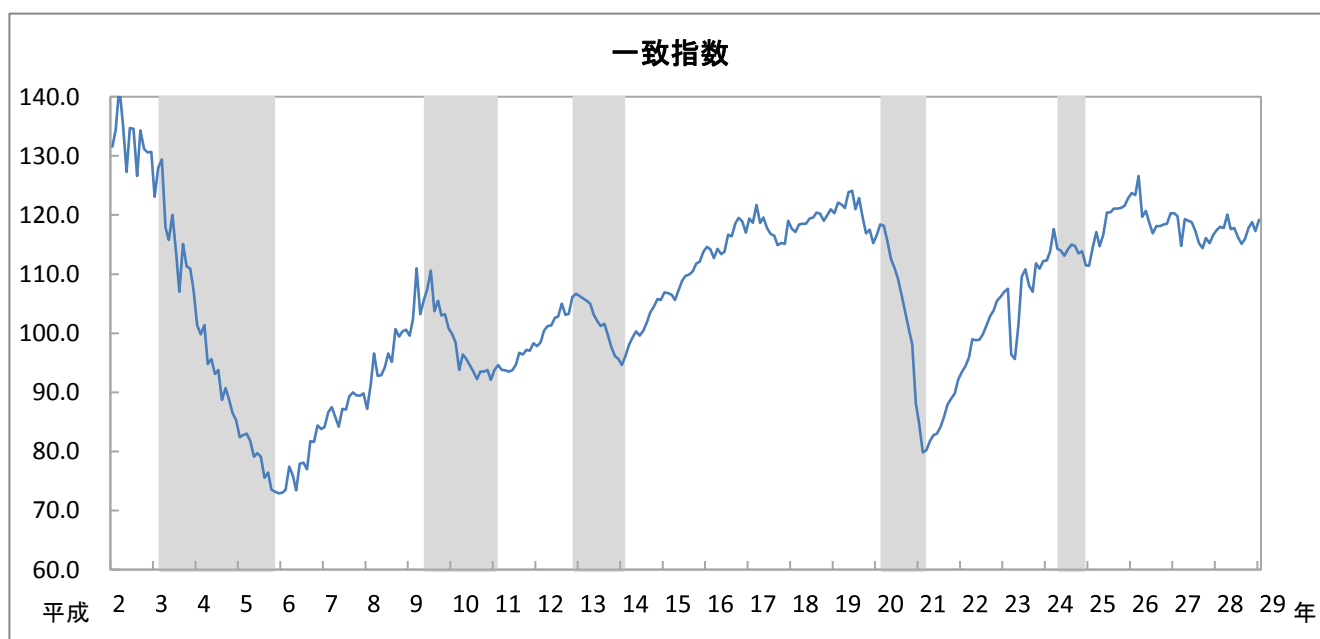
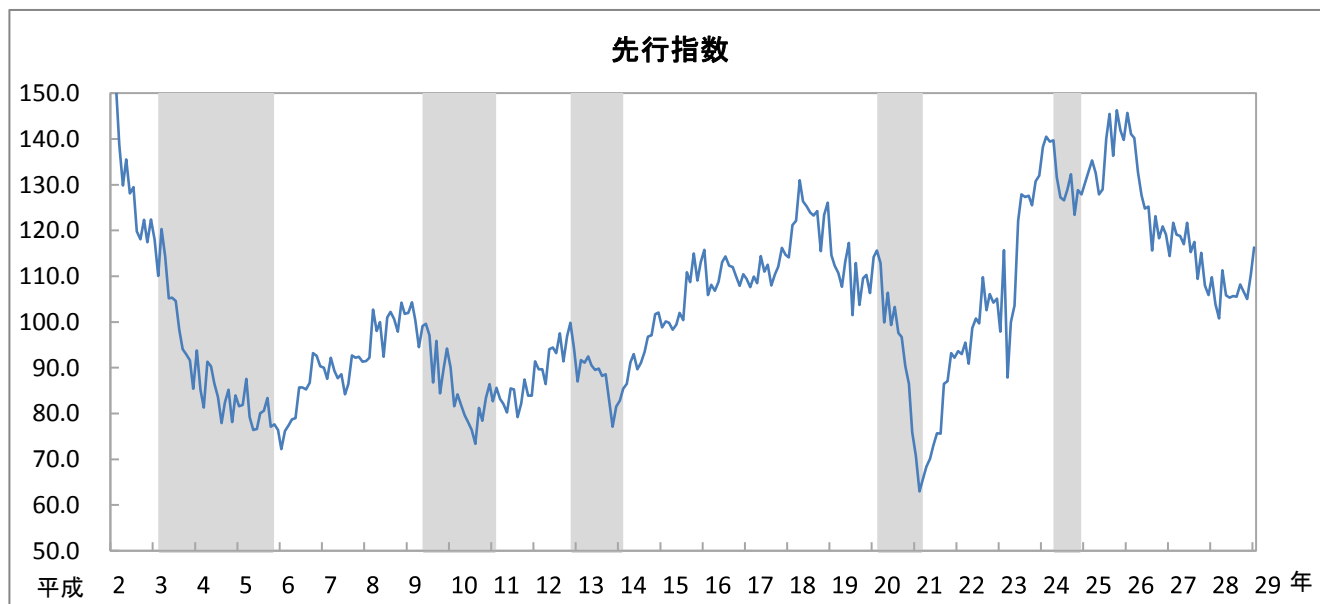
基調判断	C I 一致指数		
	当月	3か月後方移動平均	7か月後方移動平均
①改善	・前月から上昇	・3か月以上連続して上昇	
②足踏み	・前月から低下	・前月から低下 ・過去3か月間の累積前月差が -1.40※以下	
③局面変化 (後退期)	・前月から低下		・前月から低下 ・過去3か月間の累積前月差が -1.07※以下
④悪化	・前月から低下	・3か月以上連続して低下	
⑤下げ止まり	・前月から上昇	・前月から上昇 ・過去3か月間の累積前月差が +1.40※以上	
⑥局面変化 (拡張期)	・前月から上昇		・前月から上昇 ・過去3か月間の累積前月差が +1.07※以上

(注1) ※印の数値は、平成2年1月分から直近の12月分までの栃木県のC I 一致指数の3か月後方移動平均又は7か月後方移動平均の前月差の標準偏差(ばらつき)です。

(注2) 景気拡張期(①②)から景気後退期(④⑤)へ変化する際は局面変化(③)を経て、景気後退期(④⑤)から景気拡張期(①②)へ変化する際は局面変化(⑥)を経て進んでいきます。

(注3) 「改善(足踏み)」又は「悪化(下げ止まり)」という基調判断に続いて、同方向の「局面変化」に該当することとなった場合、「局面変化」は適用されません。(①②から⑥、④⑤から③は適用されません。)

## 6 CI 時系列グラフ (平成22年=100)



(注) シャドー部分は内閣府経済社会総合研究所設定の景気後退期を示しています。

VERY   
GOOD  
LOCAL  

---

とちぎ

---

問い合わせ先

栃木県県民生活部統計課統計分析担当

電話 028(623)2244(直通)

E-mail tokeika@pref.tochigi.lg.jp

◆◇「とちぎの統計情報」(栃木県ホームページ内)◇◆

<http://www.pref.tochigi.lg.jp/c04/pref/toukei/toukei/top.html>

---