

平成 23 年度 栃木県の歯科保健

平成 25 年 3 月

栃木県保健福祉部健康増進課
とちぎ歯の健康センター

はじめに

我が国では、口腔の健康を保つことが健康寿命の延伸に寄与していること等を背景に、平成23年8月に「歯科口腔保健の推進に関する法律」が施行、平成24年には歯科保健施策を進めていくための方針や計画・目標などを定めた「歯科口腔保健の推進に関する基本的事項」が告示され、更なる歯科保健施策の充実が求められているところです。

また本県においては、県民の生涯にわたる健康の保持増進に寄与するため、平成23年4月に「栃木県民の歯及び口腔の健康づくり推進条例」を施行し、翌年3月には条例の基本理念に基づく「栃木県歯科保健基本計画」を策定しました。当計画には「歯や口腔と関係する病気等の予防の推進」・「歯や口腔の健康に関する啓発と検診の普及」・「障害児者・要介護者への歯科保健医療サービスの確保」・「歯科保健医療提供体制の整備」の4項目の柱からなる歯及び口腔の健康づくりのための施策を推進するための県の取組が掲げられており、現在は計画に基づいた各種事業を展開しています。

本書は、平成23年度において、県、市町及び関係団体などが実施した歯科保健に関する取り組みや、歯科保健に関するデータなどを取りまとめたものでありますので、地域歯科保健対策を展開するための資料として本書を御活用いただければ幸いです。

終わりに本書の発行に御協力いただいた県歯科医師会や関係者の皆様に深く感謝申し上げますとともに、引き続き本県の歯科保健行政の推進のため一層の御理解と御尽力を賜りますようお願いいたします。

平成25年3月

栃木県保健福祉部健康増進課長

小林 延年

平成 23 年度栃木県の歯科保健 目次

第 1	栃木県民の歯及び口腔の健康づくり推進条例（概要）	1
第 2	栃木県歯科保健基本計画（概要）	2
第 3	本県の歯科保健事業	
1	本県における平成 23 年度歯科保健医療対策体系	8
2	とちぎ歯の健康センターについて	10
3	本県の歯科保健対策事業	
(1)	歯や口腔と関係する病気等の予防の推進関連事業	11
(2)	歯や口腔の健康に関する啓発と検診の普及啓発事業	16
(3)	障害児者・要介護者への歯科保健医療サービスの確保関連事業	18
(4)	歯科保健医療提供体制の整備関連事業	23
(5)	8020運動推進事業	28
第 4	市町の歯科保健事業	
1	実施状況一覧	31
2	対象別実施状況	
(1)	妊産婦	32
(2)	乳児	33
(3)	1歳6か月児健康診査	34
(4)	2歳児	35
(5)	3歳児健康診査	36
(6)	幼児	37
(7)	学童・生徒	39
(8)	成人	40
(9)	歯周疾患検診	41
(10)	高齢者	42
(11)	全ライフステージ	45
第 5	栃木県の歯科保健統計（県内における歯及び口腔の健康づくりの状況）	
1	1歳6か月児健康診査	46
2	3歳児健康診査	50
3	学校保健統計調査	54
4	健康増進事業実施状況	60
第 6	関係資料	
1	コンクール関連	64
2	平成 23 年歯科疾患実態調査結果の概要について（厚生労働省）	65
3	歯科保健実態調査（成人対象）	71
4	歯科保健実態調査（要介護高齢者・障害児者等対象）	72
5	栃木県民の歯及び口腔の健康づくり推進条例	74
6	歯科口腔保健の推進に関する法律（概要）	77

「栃木県の歯科保健」を県ホームページに掲載しています
<http://www.pref.tochigi.lg.jp/e04/hatokoukuu.html>

第1

栃木県民の歯及び口腔の健康づくり 推進条例

第2

栃木県歯科保健基本計画

栃木県民の歯及び口腔の健康づくり推進条例

平成22年12月21日公布・平成23年4月1日施行

目的

- ①歯・口腔の健康づくりの推進に関し、基本理念を定め、県の責務等を明らかにし、施策の基本的事項を定める
- ②歯・口腔の健康づくりの推進に関する施策を総合的・計画的に推進する



県民の生涯にわたる健康の保持増進に寄与

基本理念

- ①県民自らが歯及び口腔の健康づくりのために努力する
- ②すべての県民がライフステージなどに応じた良質かつ適切な歯科保健医療サービスを受けられるような環境を整備するよう努める

県民の責務 (第5条)

- 歯及び口腔の健康づくりについて関心と理解を深める
- ライフステージに応じた定期検診、健康診査、歯科医療並びに保健指導を受けることで、生涯にわたり歯及び口腔の健康づくりに取り組むよう努める

歯科医師等の責務 (第6条)

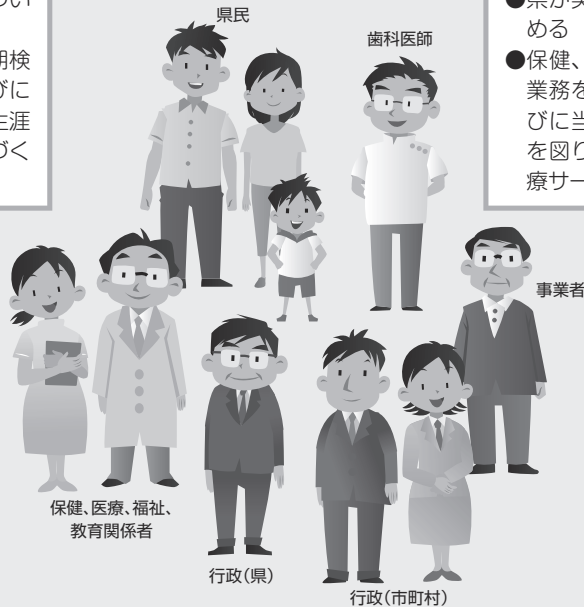
- 県が実施する施策に協力するよう努める
- 保健、医療、福祉、教育等に関する業務を行う関係機関及び民間団体並びに当該業務に従事する者との連携を図り、良質かつ適切な歯科保健医療サービスを提供するよう努める

保健、医療、福祉、教育関係者等の役割 (第7条)

- 基本理念にのっとり、相互に連携を図りながら協力するよう努める

事業者の役割 (第8条)

- 従業員の歯科検診を受ける機会の確保に努める
- 従業員の歯及び口腔の健康づくりの取組支援に努める



県の責務

- 施策の総合的な策定及び実施 (第3条)
- 保健、医療、福祉、教育その他の関連分野における施策との有機的な連携が図られるよう必要な配慮を行う (第3条)
- 財政上の措置等を講ずるよう努める (第9条)
- 議会への年次報告 (第10条)
- 歯科保健基本計画の策定 (第11条)
- 調査研究及び情報収集・整理・分析・提供に努める (第12条)
- 学校、家庭、地域、職域等の場において学習の機会の提供、知識の普及、相談体制の整備等必要な措置を講ずる (第13条)
- 県民が歯科検診を受けることが促進されるよう必要な措置を講じる (第13条)
- 歯科保健に関する業務を行う関係機関及び民間団体との連携協力体制の強化に努め、当該業務に従事する者に対する資質の向上を図るための措置を講ずる (第14条)
- 要介護者等に係る歯科検診等の機会の確保、環境整備、その他の措置を講ずる

市町村との連携等 (第4条)

県は、市町村との連携を図りつつ、歯及び口腔の健康づくりの推進に関する施策を確実かつ効果的に実施するよう努めるとともに、市町村において、当該地域の実情に応じた歯及び口腔の健康づくりの推進に関する計画の策定並びに施策の実施が円滑になされるよう助言、情報の提供その他の措置を講ずるものとする。

栃木県歯科保健基本計画

計画策定の趣旨

県民の生涯にわたる健康の保持及び増進に寄与するため、歯及び口腔の健康づくりの推進に関する基本理念等を定めた「栃木県民の歯及び口腔の健康づくり推進条例（以下、「条例」という。）」が平成22年12月に制定されました。

本計画は、条例の基本理念に基づき、歯及び口腔の健康づくりを総合的かつ計画的に推進するために策定するものです。

計画の性格と役割

この計画は、条例第11条に基づく歯及び口腔の健康づくりの推進に関する基本計画です。

また、この計画は、健康増進法に基づく栃木県の健康増進計画「とちぎ健康21プラン」の部門計画として位置づけられるとともに、以下の計画と整合を図っています。

- ・医療法に基づく「栃木県保健医療計画（5期計画）」
- ・老人福祉法及び介護保険法に基づく栃木県高齢者支援計画「はつらつプラン21（5期計画）」
- ・障害者基本法及び障害者自立支援法に基づく栃木県障害者計画・栃木県障害福祉計画（第2期計画）を一体とした「新とちぎ障害者プラン21」
- ・次世代育成支援対策推進法に基づく栃木県次世代育成支援対策行動計画（後期）「とちぎ子育て支援プラン」
- ・食育基本法に基づく都道府県食育推進計画「とちぎの食育元気プラン（第二期）」

計画期間

平成24年度を初年度とし、平成29年度までの6か年を計画期間とします。

歯及び口腔の健康づくりの意義

歯及び口腔の健康づくりは、生涯にわたる健康の保持及び増進に欠くことのできないものであり、

- ・全身の健康の保持増進をもたらす
- ・「話す」「食べる」などといった口腔のあらゆる働きを健全に維持する
- ・脳血管疾患、虚血性心疾患、糖尿病その他生活習慣病の予防に役立つ
- ・生活の質（QOL）の向上につながる

という意義を有しています。

そしてこれらの意義をかんがみ、本計画の理念を以下のとおり定めることとします。

栃木県歯科保健基本計画の理念

- ◆8020（ハチマルニイマル）の達成に努める
- ◆歯と口腔の健康を通じた全身の健康づくりに努める
- ◆生涯にわたる生活の質の向上を目指す

歯及び口腔の健康づくりのための施策

1 歯や口腔と関係する病気等の予防の推進

《取組の方向》

生涯にわたる歯や口腔の健康づくりを進めることで、8020の達成や生活習慣病の予防に努め県民の健康づくりを推進します。

現状と課題

- ◆12歳児の永久歯の一人平均むし歯数は減少傾向にあります。全国平均より悪い状況です。
- ◆60歳で24歯以上および80歳で20歯以上自分の歯を残す人及びの割合は増加しています。
- ◆「噛むこと」の奨励など、食育推進の面からも歯科保健の取組が求められています。
- ◆がんや神経疾患などの治療や療養生活において、口腔ケアや口腔機能向上が重要視されてきており、歯科の関わりが期待されています。

60歳で24本、80歳で20本以上自分の歯を有する人の割合
(健康増進課「H21県民健康・栄養調査」)

達成目標	60歳(55-64歳)で 24本以上が 50%以上		80歳(75-84歳)で 20本以上が 20%以上	
	H15	H21	H15	H21
年度	H15	H21	H15	H21
男性	40.0	50.6	22.2	28.1
女性	44.1	54.7	15.5	20.9

《県の取組》

- ①家族に対する啓発やフッ化物応用等の効果的なむし歯予防法のマニュアルの普及などにより、乳幼児・児童・生徒のむし歯予防の普及を支援します。
- ②噛ミング30運動等の適切な食べ方についての知識を普及することにより、子どもの歯や口腔の機能の発達を促す食習慣づくり、成人の生活習慣病予防、高齢者の誤嚥・窒息事故の予防に努めます。
- ③歯科診療が子どもの虐待の発見や通報につながることもあるため、虐待とむし歯などの歯科疾患との関わりを関係者に啓発します。
- ④学校生活の中で歯や口腔の健康づくりに取り組む機会を増やすこと、学校保健関係者の資質向上や取組に対する技術的支援を図ることにより、児童・生徒のむし歯予防の普及を支援します。
- ⑤日常生活やスポーツで安全管理に関わる者を対象として、歯や口腔のけがの予防や応急処置の方法の普及に努めます。
- ⑥歯周病や口腔がんの予防など歯や口腔の健康づくりの観点からも喫煙対策を進めます。
- ⑦産業保健との連携などにより、歯周病についての啓発の機会の拡大を図り、青年期以降の歯周病予防に努めます。
- ⑧高齢者をはじめ、広く県民に対し、口腔ケアや健口体操などの口腔機能の向上を図るための普及啓発を行い、高齢者の介護予防を支援します。
- ⑨糖尿病・脳卒中・心筋梗塞などの生活習慣病や誤嚥性肺炎の発症や進行と歯や口腔の健康との関わりについて広く普及します。
- ⑩がんや神経疾患などの療養生活では、噛むことや飲み込むことなど食事摂取の機能の維持、疾病や治療に伴う口腔内合併症の予防や治療が療養の質に関わってくるため、歯科診療・保健指導でも療養生活を支える取組を支援します。



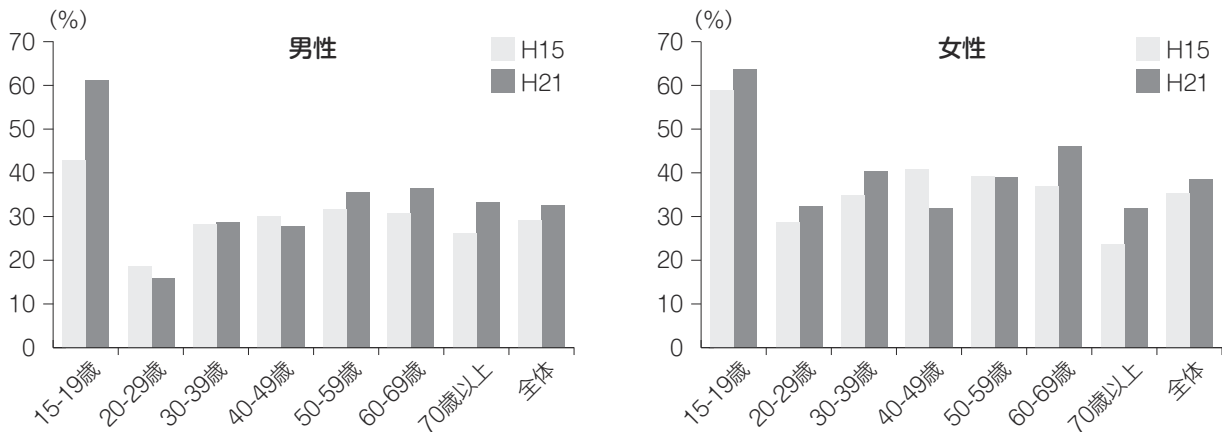
2 歯や口腔の健康に関する啓発と検診の普及

《取組の方向》

生涯にわたる歯や口腔の健康づくりのための知識・技術の普及、検診の推進に努めます。

現状と課題

- ◆乳幼児、児童、生徒のむし歯有病率は減少していますが、地域によって一人平均むし歯数に差があります。
- ◆地域によって市町村、学校、介護・福祉施設における歯科保健の取組状況が異なります。
- ◆歯周病に罹りやすくなるとされる20代から40代では、歯科検診の機会が少なく受診も少ない等の課題があります。
- ◆歯及び口腔の健康が、生涯にわたる健康の保持増進に欠くことのできないものであるという条例の理念を広く普及していく必要があります。



歯科検診の受診状況 (健康増進課「H21県民健康・栄養調査」)

《県の取組》

- ①妊婦の歯科検診や健康教育などを推奨することで、妊婦の健康づくりや胎児期からの歯の健康づくりに努めます。
- ②乳幼児・児童・生徒に対して行われている歯科健診の機会を活用するなどして、歯や口腔の健康づくりの重要性についての普及啓発を図ります。
- ③歯科保健の視点も加えた食育活動の取組を支援します。
- ④事業所や大学等が従業員や学生に行う歯や口腔の健康づくりの啓発の取組を支援します。
- ⑤壮年期以降の歯科検診や健康教育を推奨すること、かかりつけ歯科医の必要性について普及することなどで歯や口腔の健康づくりの推進に努めます。
- ⑥「標準的な成人歯科健診プログラム・保健指導マニュアル」による歯科健診や保健指導を取り入れることで、壮年期以降の歯科健診の受診の機会を増やす取組を支援します。



3 障害児者・要介護者への歯科保健医療サービスの確保

《取組の方向》

障害児者・要介護者が住み慣れた地域で必要な歯科検診・治療・保健指導、口腔ケアが受けられるよう取り組みます。

現状と課題

- ◆障害児者・要介護者にとって歯科検診・治療・保健指導、口腔ケアは重要であり、必要な検診等の機会を確保することが求められています。
- ◆とちぎ歯の健康センター事業として福祉施設巡回歯科健診を行っており、この機会を活用するなどした歯科検診と歯科保健指導の実施が求められています。
- ◆介護・福祉施設関係者などが口腔ケアの技術を身につけることなどにより、日常的に口腔ケアや口腔機能向上に取り組むことが求められています。
- ◆入所型の介護・福祉施設では、口腔ケアや口腔機能向上、歯みがき指導等に積極的に取り組みたいとしており、歯科専門職の積極的な関与が求められています。
- ◆在宅医療の推進に伴い、障害児者・要介護者に対する訪問歯科診療・訪問保健指導の普及が求められています。
- ◆障害児者・要介護者が、身近な歯科診療所で安心して歯科診療・保健指導を受けられる環境づくりが求められています。

施設区分	施設数	取組んでいる施設	(複数回答)				取組まない施設
			舌や粘膜など歯以外の口腔内の清潔を保つ取り組みを取り入れている	義歯の手入れを行っている	「健口体操」など口腔機能維持向上のための取り組みを取り入れている	歯科医師や歯科衛生士による指導や実践を取り入れている	
介護施設	175	172 (98%)	131 (75%)	163 (93%)	110 (63%)	70 (40%)	3 (2%)
身体障害者施設	10	9 (90%)	6 (60%)	6 (60%)	5 (50%)	3 (30%)	1 (10%)
知的障害者施設	35	28 (80%)	12 (34%)	24 (69%)	3 (9%)	17 (49%)	7 (20%)
合計	220	209 (95%)	149 (68%)	193 (88%)	118 (54%)	90 (41%)	11 (5%)

入所型の介護・福祉施設における口腔ケアや口腔機能向上の取組状況
(健康増進課「H23栃木県要介護高齢者・障害児者の歯科保健医療に関する実態調査」)

《県の取組》

- ①介護・福祉施設関係者に対し、歯科検診・保健指導、口腔ケアの重要性やセルフケアの技術の啓発を進めます。
- ②歯科専門職に対し、介護・福祉分野への理解や対応の技術の啓発を進めます。
- ③歯科専門職と介護・福祉関係者の連携の取組を支援することにより、プロフェッショナルケアの導入を促進します。
- ④とちぎ歯の健康センター診療所による障害児者の歯科検診・治療・保健指導を進めるとともに、検診後も継続的に治療や保健指導を実施していくための地域の関係機関との連携体制の構築に努めます。
- ⑤訪問歯科診療等の普及や障害者歯科医療システムの充実を図ることにより、地域における歯科検診・治療・保健指導を推進します。
- ⑥障害児者・要介護者が、身近な歯科診療所で安心して歯科診療・保健指導を受けられるための啓発を進めます。



4 歯科保健医療提供体制の整備

《取組の方向》

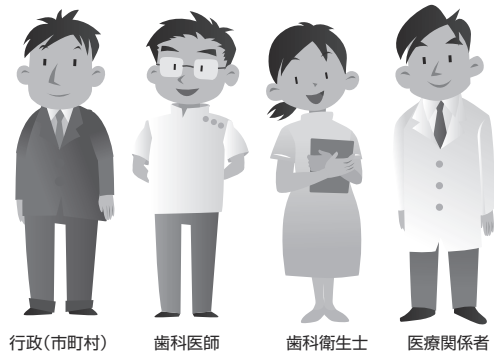
保健・医療・福祉・教育等様々な分野の関係者の資質向上や連携に取り組み、歯や口腔の健康づくりに繋がります。

現状と課題

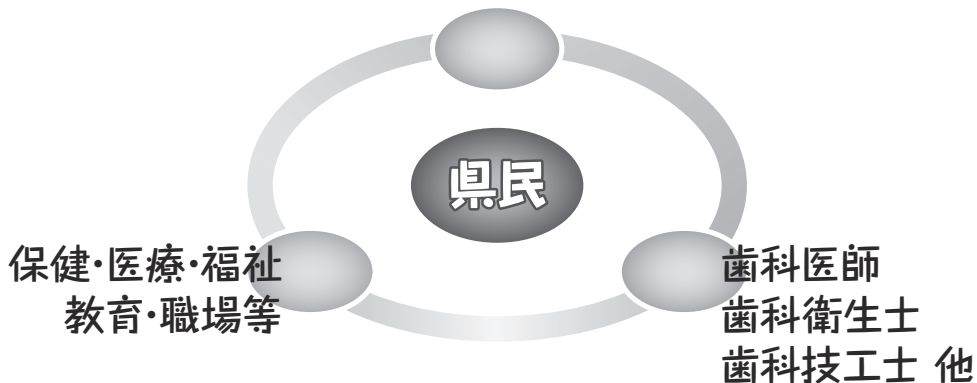
- ◆市町村において住民の健康づくりの施策に歯や口腔の健康づくりを取り入れることは重要であり、また歯科保健に関する条例や独自の計画策定の動向もあることから、市町村の歯科保健推進のための総合的な取組への支援が求められています。
- ◆歯や口腔の健康づくりが関係する分野は、保健・医療・福祉をはじめとして教育など様々な分野に広がっており、各分野の関係者が資質向上に努めることが求められています。
- ◆保健・医療・福祉サービスの適切な提供のために歯科保健医療分野が果たす役割は大きくなっており、地域における関係者の連携が求められています。

《県の取組》

- ①歯科保健推進のため、全県的な拠点としてのとちぎ歯の健康センター、地域の拠点としての健康福祉センターを中心に、歯科保健医療提供体制の整備に努めます。
- ②とちぎ歯の健康センターにおいて、歯や口腔の健康づくりの重要性やセルフケアのスキルを高めるための啓発および啓発資料の開発に取り組みます。
- ③とちぎ歯の健康センターなどにおいて、保健・医療・福祉・教育など様々な分野の関係者に対して研修を行うなど、歯や口腔の健康づくりの関係者の資質向上に取り組みます。
- ④健康福祉センターなどにおいて、歯や口腔の健康づくりの関係者の連携のための取組を支援します。
- ⑤健康福祉センターなどにおいて、市町村の健康増進計画や歯科保健計画の策定・評価、推進のための取組を支援します。
- ⑥糖尿病・脳卒中など生活習慣病の療養、口腔がんの適切な診断と治療、在宅医療などにおける医科歯科連携の取組を支援します。



行政 (県・市町)



栃木県歯科保健基本計画の目標値

	目標項目	直近値	目標値
歯や口腔と関係する病気等の予防の推進	①むし歯のない幼児の増加	75.9% (H22)	80.0%
	②12歳児の永久歯の1人平均むし歯数の減少	1.4歯 (H23)	1.0歯以下
	③40歳の進行した歯周炎の減少	22.5% (H21)	17.9%以下
	④60歳で24歯以上自分の歯を有する人の増加	52.7% (H21)	60.0%以上
	⑤80歳で20歯以上自分の歯を有する人の増加	23.9% (H21)	35.0%以上
歯や口腔の健康に関する啓発と検診の普及	⑥歯科健診を受診する人の割合の増加	34.1% (H21)	50%以上
	⑦事業所による従業員の歯科保健の推進などモデル的な取組事例を有する地域の増加	2/5 保健医療圏 (H23)	全ての 保健医療圏
障害児者・要介護者への歯科保健医療サービスの確保	⑧訪問歯科診療、訪問歯科保健指導に取り組む歯科診療所の増加	180箇所 (H23)	200箇所 以上
	⑨口腔ケアに取り組む介護・福祉施設(入所型)の割合の増加	95% (H23)	100%
歯科保健医療提供体制の整備	⑩歯や口腔の健康づくりに取り組むための計画がある市町村	24/26 市町村 (H23)	全ての 市町村
	⑪歯科専門職が参画する保健・医療・福祉関係の連携の組織がある保健医療圏	3/5 保健医療圏 (H23)	全ての 保健医療圏

第3

本県の歯科保健事業

*今年度報告から「栃木県歯科保健基本計画」における施策の4項目に対応した区分ごとに事業を掲載しています

1 本県における平成 23 年度歯科保健医療対策体系

区分 (栃木県歯科 保健基本計画 施策体系毎)	事業名	ライフステージ				実施主体			
		乳 幼 児	学 校	成 人	高 齢 者	県	教 育 委 員 会	市 町 村	関 係 機 関
歯や口腔と関係 する病気等の 予防の推進	健康相談	○	○	○	○	○			○
	各種広報による広報活動	○	○	○	○	○			○
	歯の健康センターにおける普及啓発	○	○	○	○	○			○
	乳幼児対象のフッ化物応用事業	○						○	
	フッ化物応用事業（塗布・洗口）	○	○					○	
	フッ化物洗口実施支援事業	○	○			○			○
	歯の衛生週間事業	○	○	○	○	○		○	○
	栃木県歯科保健賞	○	○	○	○	○	○		○
	よい歯のコンクール（親と子・三歳児）	○				○		○	○
	よい歯の優良学校コンクール		○			○	○		○
	よい歯の図画ポスター・作文・標語コンクール		○			○	○		○
	歯科保健からの食育推進事業	○	○	○	○	○			○
	歯科疾患実態調査	○	○	○	○	○		○	○
歯科保健実態調査（成人対象）			○		○				
歯や口腔の健康 に関する啓発と 検診の普及	へき地巡回歯科診療事業	○	○	○	○	○			○
	健康教育	○				○			○
	永久歯等対策事業（保育所・幼稚園）	○				○			○
	妊産婦歯科健診、集団指導	○						○	
	乳幼児健診等での指導	○						○	
	1歳6か月児健診	○						○	
	2歳児歯科健診、歯科保健指導	○						○	
	3歳児健診	○						○	
	学校歯科検診等		○				○		○
	歯周疾患健康相談、健康教室			○	○			○	
	歯周疾患検診（40・50・60・70歳）			○	○			○	
歯科条例制定記念講演会	○	○	○	○	○			○	
障害児者・要介 護者への歯科保 健医療サービスの 確保	心身障害児者歯科診療事業	○	○	○	○	○			○
	障害児者歯科医療システム2次3次診療機関運営事業	○	○	○	○	○			○
	永久歯等対策事業	○	○			○			○
	福祉施設巡回歯科相談・指導事業	○	○	○	○	○			○
	歯科保健実態調査（要介護高齢者・障害児者等対象）	○	○	○	○	○			○
	要介護高齢者・障害児者等の歯科保健医療に関する実態調査	○	○	○	○	○			
歯科保健医療提 供体制の整備	健康教育（歯科助手向け研修会）	○	○	○	○	○			○
	歯科保健指導者・医療従事者研修事業	○	○	○	○	○			○
	地域における歯科連携事業	○	○	○	○	○			○
	歯科保健推進協力交付金	○	○	○	○	○			
	成人保健研修			○	○	○			○
	栃木県歯科保健推進協議会	○	○	○	○	○			
	8020運動推進協議会	○	○	○	○	○			
	とちぎ歯の健康センター運営等協議会	○	○	○	○	○			
	歯科保健対策連絡調整会議	○	○	○	○	○		○	○
	歯科保健指導者講習会		○				○		

乳幼児・学校・成人・高齢者のライフステージ毎に図表で示すと次頁のとおりです。

乳幼児	<p>歯や口腔と関係する病気等の 予防の推進</p> <p>よい歯のコンクール (親と子・三歳児)</p> <p>フッ化物洗口 実施支援事業</p> <p>よい歯の優良学校 コンクール 作文・図画ポスター・ 標語コンクール</p> <p>健康相談／各種広報活動／歯の衛生週間事業／ 栃木県歯科保健賞</p> <p>歯科保健からの食育推進事業</p> <p>歯科疾患実態調査</p>	<p>歯や口腔の健康に関する啓発と 検診の普及</p> <p>健康教育</p> <p>妊産婦歯科健診、指導 1歳6ヶ月児・3歳児健診</p> <p>永久歯等対策事業 (保育園・幼稚園対象)</p> <p>学校歯科健診等</p> <p>歯科保健実態調査</p> <p>歯周疾患健康相談・健康教育 歯周疾患患検診</p>	<p>障害児者・要介護者への 歯科保健医療サービスの確保</p> <p>要介護高齢者・障害児者等の歯科保健医療に関する 実態調査／歯科疾患実態調査</p> <p>永久歯等対策事業 (障害児通園施設・ 特別支援学校対象)</p> <p>福祉施設巡回歯科診療事業 (障害児者・高齢者)</p> <p>障害者歯科医療システム2次・3次診療機関運営事業</p> <p>心身障害児者歯科診療事業</p>	<p>歯科保健医療提供体制の整備</p> <p>地域における歯科連携事業</p> <p>健康教室／歯科保健指導者・医療従事者研修事業</p> <p>とちぎ歯の健康センター運営等協議会／ 歯科保健推進協議会／8020運動推進協議会／ 歯科保健対策連絡調整会議／歯科保健推進協力交付金</p> <p>歯科保健指導者 講習会</p> <p>成人保健研修</p>
高齢者				
県事業				
その他				

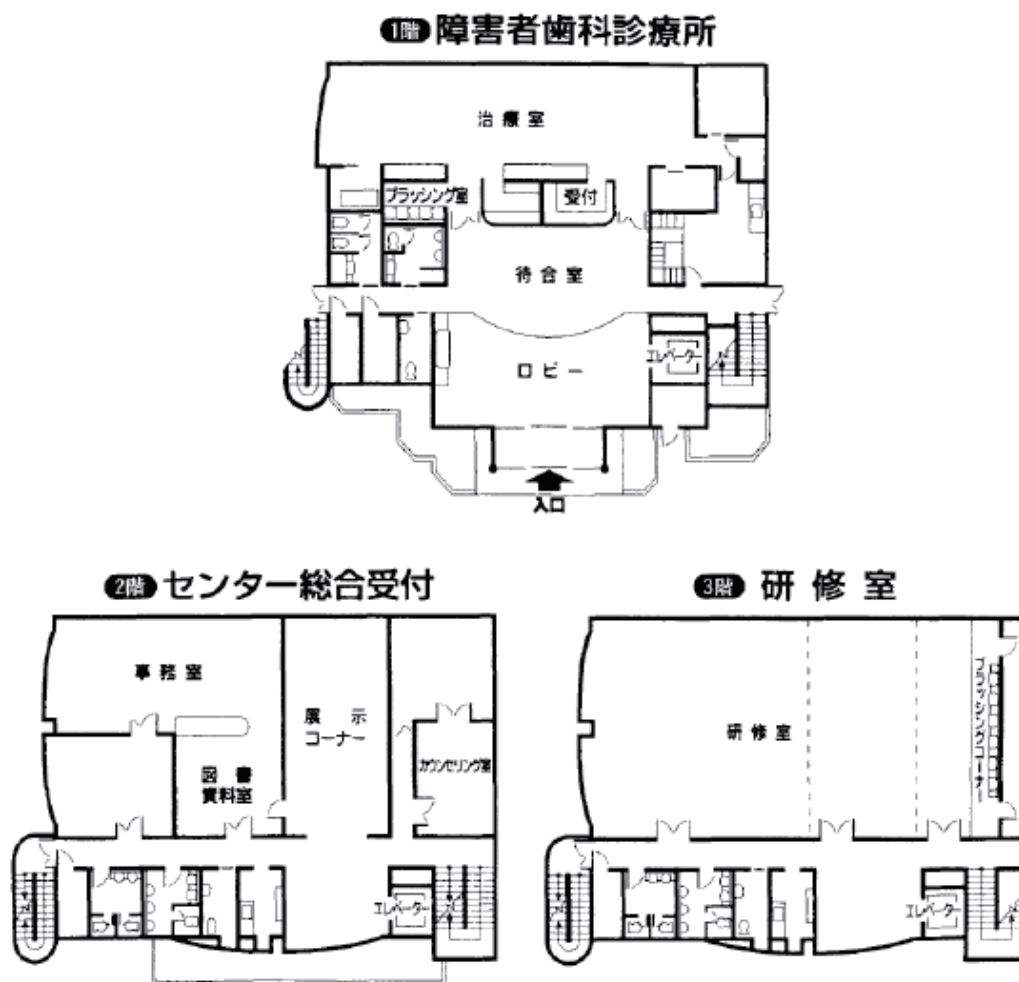
2 とちぎ歯の健康センターについて

(1) センター概要

とちぎ歯の健康センターは、すべての県民の皆さんが歯及び口腔の健康について正しい知識をもち、一生涯自分の歯を守り、健康に過ごすことができるよう、本県の歯科保健対策を推進する拠点として、平成6年2月に開館しました。

(2) 施設内容

- ・所在地 栃木県宇都宮市一の沢2丁目2番5号
- ・設置主体 栃木県
- ・運営主体 (社) 栃木県歯科医師会
- ・開館時間 午前9時～午後5時
- ・休館日 土・日・国民の祝日、年末・年始
- ・連絡先 TEL 028-648-6480 FAX 028-648-6483



3 本県の歯科保健対策事業

(1) 歯や口腔と関係する病気等の予防の推進関連事業

歯や口腔の病気の予防は、全身の健康づくりや疾病等の予防の観点からも重要であるので、歯や口腔の病気の予防等の各施策を適正に、効果的に進めていくため、調査研究や成果の普及、情報収集や提供に関する事業を実施しました。

ア 健康相談

とちぎ歯の健康センターにおいて電話及び来所による歯科保健に関する相談を実施しました。
受付時間；午前9時～午後4時30分

(ア) 相談者数 81件

区分	相談者種別			合計
	乳幼児の保護者	成人	高齢者	
相談件数	0	68	13	81

(イ) 相談内容別内訳

内容	治療内容について						予防指導	障害者等の 歯科相談	その他	合計
	むし歯	歯周疾患	抜歯	補綴	矯正	その他				
件数	2	1	6	24	4	18	0	4	22	81

イ 各種広報活動

テレビやラジオ等を活用し、歯科保健に関する様々なトピックについて普及啓発を行いました。

月	媒体	内容
H23.6	テレビ（とちぎテレビ）	県政ひとくちメモ（歯と口腔の健康づくり）
〃	ラジオ（NHKFM）	とちぎ6時です！（歯の健康について）
〃	ラジオ（CRT 栃木放送）	県政ナビ（歯と口腔の健康づくり）
〃	情報誌（下野新聞社 Tたいむ）	県内の歯科保健の状況
〃	情報誌（下野新聞 ASP0）	歯の衛生週間、歯科条例について
H23.5～11	とちぎ元気フォーラム	歯科条例リーフレットの配布
H23.7	リーフレット	歯科関係条例周知用

ウ 歯の健康センターにおける普及啓発

「展示コーナー」、「図書資料室」における各種資料の展示及び各種広報、媒体を活用し普及啓発活動を展開しました。

(ア) 展示コーナー、図書資料室

- ・図書貸し出し 23件（延べ 53点）
- ・ビデオ等貸し出し 38件（延べ 101点）
- ・パネル、備品貸し出し 43件（延べ 522点）

(イ) 機関紙発行

「とちぎ歯の健康センターだより・第18号」発行 3,500部

(ウ) 視察・研修の受け入れ

内容：診療所、展示コーナー見学、センター事業の説明、研修、体験学習等

エ フッ化物洗口実施支援事業

市町や施設（学校等）を対象に、フッ化物洗口実施の環境整備に対する支援を実施しました。

No.	郡市歯科医師会名	実施施設 (箇所)	歯科医師 数(人)	歯科衛生 士数(人)	実施延人 数(人)	実施方法
1	宇 都 宮	1	1	0	85	
2	上 都 賀	2	2	0	366	週 2 回
3	日 光	26	26	0	4,051	週 1 回
4	下 都 賀	0	0	0	0	
5	小 山	0	0	0	0	
6	佐 野	0	0	0	0	
7	足 利	2	42	14	580	週 1 回
8	芳 賀	0	0	0	0	
9	塩 谷	0	0	0	0	
10	那 須	45	51	0	7,554	週 1 回
11	那 須 南	5	5	0	372	週 1 回
	合 計	81	127	14	13,008	

オ 歯の衛生週間事業

歯の衛生週間（平成23年6月4日から6月10日）に併せ、歯の衛生に関する正しい知識の普及を図るため、県内11ヶ所において講演会・保健指導を実施しました。

No.	実施地区	実施日	主催歯科 医師会名	対象者	参加者数 (人)	実施内容
1	上 都 賀	H23. 6. 18	上都賀	住民	720	講演、歯科相談
2	日 光	H23. 7. 2	日光	住民	302	標語・作文・ポスター等表彰式
3	下 都 賀	H23. 6. 5	下都賀	住民	1,392	講演、歯科相談
4	小 山	H23. 6. 5	小山	住民	1,292	ブラッシング指導、歯科相談
5	佐 野	H23. 6. 8	佐野	児童	314	講演
6	足 利	H23. 6. 5	足利	住民	379	歯科相談、表彰式
7	芳 賀	H23. 6. 5	芳賀	住民	540	歯科相談、表彰式
8	塩 谷	H23. 6. 21	塩谷	児童	64	ブラッシング指導
9	那 須	H23. 6. 9	那須	児童	60	講演
10	那 須 南	H23. 6. 19	那須南	住民	130	歯科相談、表彰式
11	上三川町	H23. 6. 23	宇都宮市	住民	404	歯科相談
	合 計				5,597	

カ 栃木県歯科保健賞

昭和 52 年に栃木県歯科医師会が第 29 回保健文化賞を受賞したことを記念して制定されました。県内における歯科保健衛生の分野で、優れた業績を挙げた団体及び個人の功績に対して顕彰を行っています。

平成 23 年度の結果（平成 23 年 9 月 1 日審査会開催）

団体の部	那須町立那須中学校
個人の部	齋須 照久（歯科技工士）
	保坂 弥生子（歯科衛生士）

キ 親と子のよい歯のコンクール・3 歳児よい歯のコンクール

親と子の口腔衛生の向上及び普及啓発を図るため、3 歳児健診を受診した幼児及びその親を対象にコンクールを実施しました。

(ア) 審査内容

- ・第 1 次審査（市町）：3 歳児健診結果の書類審査又は歯科診査により選出
- ・第 2 次審査（宇都宮市・各広域健康福祉センター）：歯科・内科診査により選出
- ・第 3 次審査（県）：7 月 7 日（木）とちぎ歯の健康センターにて歯科・内科審査を実施

(イ) 審査結果

コンク ール名	審 査				審査結果		
	第 1 次 市町村	第 2 次 広域健康セ	第 3 次 県	中央 (厚労省)	最優秀	優 秀	優 良
親と子	50 組	27 組	11 組	1 組	1 組	3 組	7 組
三歳児	344 人	94 人	12 人		1 人	3 人	8 人

*詳細については「第 6 資料」編 (p. 64) 参照

ク よい歯の優良学校コンクール

児童生徒の歯科保健の向上発展を図るため、栃木県教育委員会・栃木県歯科医師会との三者共催でコンクールを行いました。

(ア) 審査内容

平成 23 年 9 月 1 日（木）に審査会を実施し、各小・中学校の定期健診結果及び、学校保健活動の充実度、歯科保健活動の状況、う歯総数・処置歯率等を総合的に審査しました。

(イ) 審査結果

区分	参加校	栃木県 知事賞	栃木県議会 議長賞	栃木県 教育長賞	栃木県医師 会長賞	栃木県歯科 医師会長賞	入選
小学校	239 校	1	2	3	3	9	50
中学校	79 校	1	2	3	3	9	20

	小学校の部	中学校の部
栃木県知事賞	下野市立細谷小学校	栃木市立都賀中学校
栃木県議会議長賞	宇都宮市立岡本北小学校	足利市立協和中学校
	栃木市立赤津小学校	那須町立那須中学校
栃木県教育長賞	下野市立国分寺小学校	宇都宮市立陽東中学校
	大田原市立蛭田小学校	真岡市立大内中学校
	栃木市立南小学校	栃木市立西方中学校
栃木県医師会長賞	栃木市立栃木第三小学校	宇都宮市立陽北中学校
	小山市立萱橋小学校	大田原市立金田南中学校
	宇都宮市立昭和小学校	佐野市立田沼西中学校
栃木県歯科医師会長賞	上記 9校	上記 9校

ケ よい歯の図画・ポスター、作文、標語コンクール

歯の衛生週間事業の一環として、小中学校の児童から図画・ポスター、作文、標語を募集しました。

区分		特選	入選
図画ポスター コンクール	小学校	2	22
	中学校	1	11
作文 コンクール	小学校	2	15
	中学校	1	8
標語 コンクール	小学校	2	19
	中学校	1	9

*詳細については「第6資料」編 (p.64) 参照

コ 歯科保健からの食育推進事業

歯科保健の分野において食育を推進することは、生活習慣病や生活の質を高めるために非常に重要なものであることから、食育推進の担い手を育成するための活動メニューの検討等を行いました。

なお、この事業は国庫事業の「8020 運動推進特別事業」を活用し、実施しました。

(事業内容)

- ・ 歯科保健関連団体との意見交換会
- ・ 先進事例調査
- ・ 歯科保健と食育に関する研修会の開催
- ・ 食育推進活動メニュー検討会の開催
- ・ 食育推進活動媒体の作成

*過去に実施した 8020 運動推進事業については「(5) 8020 運動推進事業」(p.28) 参照

サ 歯科疾患実態調査

この調査は国内の歯科保健の状況を把握することを目的に 6 年毎に全国で実施しています。平成 23 年度は調査年度であったため、本県においても 3 保健所管内 4 地区で実施しました。

地区	協力人数(人)
宇都宮市保健所管内 (2 地区)	20
県西保健所管内	22
県北保健所管内	63
計	105

(主な調査事項)

性別・生年月日、歯ブラシの使用状況、フッ化物の塗布状況、インプラントの有無、顎関節の異常、歯の状況、補綴の状況、歯肉の状況、歯列・咬合の状況

* 歯科疾患実態調査の結果概要については、「第 6 資料」編 (p. 65) 参照

シ 歯科保健実態調査 (成人対象)

歯科保健施策の薄い成人年齢層 (20~50 代) 者を対象として、県内 5 つの保健医療圏で計 6 ヶ所のショッピングセンターにおいて歯科保健の習慣や意識に係るアンケート調査を実施しました。

調査時期	実施場所	調査人数(人)	
平成 23 年 11 月	県央：FKD 宇都宮、ベルモール 県西：イオン今市店 県南：イオン小山店 県北：ザ・ビックエクストラさくら店 安足：イオン佐野新都市店	男	919
		女	2,107
		計	3,026

(調査項目)

性別、年齢、居住地区 (県内・県外)、条例の認知の有無、8020 運動の認知の有無、かかりつけ歯科医の有無、歯科健診の定期受診の有無、歯の健康に関して注意していること、歯及び口腔の健康づくりを推進するために必要と考える施策について

* 歯科保健実態調査 (成人対象) の結果概要については、「第 6 資料」編 (p. 71) 参照

(2) 歯や口腔の健康に関する啓発と検診の普及関連事業

県民の皆さん自らが歯や口腔の健康づくりの重要性を理解し実践に取り組むため、学習や歯科検診の機会の提供等に関する事業を実施しました。

ア ヘき地巡回歯科診療

無歯科医地区を有する市町村の中で、要請のあった地域を訪問し、歯科巡回診療バス「ルリちゃん号」による地域住民の歯科診療を実施しました。

No.	実施期間	市町名	実施場所	実施回数 (回)	患者実人数 (人)	患者延人数 (人)
1	9月6日 ～12月21日	那珂川町	馬頭西小学校	9	6	36
2	9月13日 ～12月20日	那珂川町	馬頭東小学校	9	7	58
3	9月15日 ～11月29日	日光市	栗山小学校	6	8	24
計				24	21	118

イ 各健康福祉センターでの健康教育

各健康福祉センターにおいて歯科保健に関する健康教育を実施しました。

No.	実施日	センター	実施内容	対象者	参加人数 (人)
1	6月21日	県南健康福祉センター	乳幼児健全育成	乳幼児と保護者	12
2	7月12日	県東健康福祉センター	乳幼児健全育成	乳幼児と保護者	11
3	9月20日	県西健康福祉センター	乳幼児健全育成	乳幼児と保護者	7
4	10月28日	県西健康福祉センター	乳幼児健全育成	乳幼児と保護者	16
5	11月15日	県東健康福祉センター	乳幼児健全育成	乳幼児と保護者	12
6	11月16日	県東健康福祉センター	乳幼児健全育成	乳幼児と保護者	10
7	11月18日	安足健康福祉センター	乳幼児健全育成	乳幼児と保護者	10
8	12月1日	県北健康福祉センター	乳幼児健全育成	乳幼児と保護者	12
9	12月13日	県西健康福祉センター	乳幼児健全育成	乳幼児と保護者	10
合 計					100

ウ 永久歯等対策事業（保育所・幼稚園）

県内の保育所・幼稚園の幼児と保護者等を対象として、歯科衛生士が「六歳臼歯の重要性」を中心に歯科保健指導を行いました。

幼稚園・保育所（実施回数：17回、対象者総数：668人）

	実施日	市町村名	施設名	対象者数(人)		
				幼児	保護者	保育士等
1	6月30日	小山市	のぶしま幼稚園	6	5	2
2	7月6日	鹿沼市	聖母幼稚園	32	0	2
3	7月13日	益子町	観音寺学園たから幼稚園	28	8	4
4	8月2日	岩舟町	岩舟町立静和保育所	7	4	2
5	8月4日	大田原市	保育園ベビーエンゼル	9	9	4
6	8月25日	矢板市	泉保育所	9	6	3
7	9月2日	下野市	グリム保育園	40	19	5
8	9月7日	大田原市	ゆづかみ保育園	36	20	3
9	9月13日	那須塩原市	すぎのこ幼稚園	23	22	4
10	9月28日	那須塩原市	いなむら保育園	34	27	4
11	10月6日	日光市	清滝幼稚園	10	8	3
12	10月25日	足利市	わたらせ保育所	15	5	2
13	1月19日	栃木市	みどり幼稚園	12	9	1
14	1月25日	小山市	やはた保育所	23	18	2
15	1月27日	真岡市	萌丘東保育園	22	7	2
16	2月6日	那須町	大同保育園	18	17	3
17	2月17日	栃木市	バンビ幼稚園	54	55	5
合計				378	239	51

エ 歯科条例制定記念講演会

「栃木県民の歯及び口腔の健康づくり推進条例の普及啓発を目的に講演会を実施しました。」

開催日	内容	講師	対象者	参加者数(人)
H24. 2. 16	栃木県民の歯及び口腔の健康づくり推進条例について	健康増進課 主幹 青山 旬	歯科専門職 関係団体 福祉施設担当者 行政担当者	140
	咀嚼と咬合が創る健康長寿	日本歯科大学 歯科 補綴学 I 講座 小林 義典教授		

(3) 障害者・要介護者への歯科保健医療サービスの確保関連事業

歯科検診等を受けることが難しい状況にある障害児者や要介護高齢者等に対する、歯科保健医療サービスを確保するための事業を実施しました。

ア とちぎ歯の健康センター診療所

1階の診療所において、障害児者を対象に歯科診療を実施しました。

(ア) 診療体制

- ・診療日 月曜日～金曜日（予約制）
- ・診療時間 午前：9時～12時、午後：1時30分～4時30分
- ・スタッフ
 - 午前：歯科医師 1名(常勤)水・木3名(常勤1名、輪番制診療実行委員2名)
 - 歯科衛生士 6名(常勤)
 - 午後：歯科医師 3名(常勤1名、輪番制診療実行委員2名)
 - 歯科衛生士 7名(常勤6名、他1名)

(イ) 診療実績 実診療日数：236日

患者延人数 (人)	新患	93
	再来	4,466
	合計	4,559
職員延人数 (人)	歯科医師	640
	歯科衛生士	1,580
	合計	2,220

(ウ) 月別患者数

月	患者延 人数(人)	診療 日数(日)	1日平均 患者数(人)
4月	325	20	16
5月	356	19	19
6月	421	22	19
7月	424	20	21
8月	388	18	21
9月	399	20	20
10月	382	20	19
11月	376	20	19
12月	354	18	20
1月	327	17	19
2月	405	21	19
3月	402	21	19
合計	4,559	236	—
平均	—	—	19

イ 障害児者歯科医療システム 2次・3次診療機関運営事業

障害者の口腔衛生管理の充実のため、障害者歯科医療システム 2次・3次診療機関（重度障害者が対象）の運営経費に対して補助を実施しました。

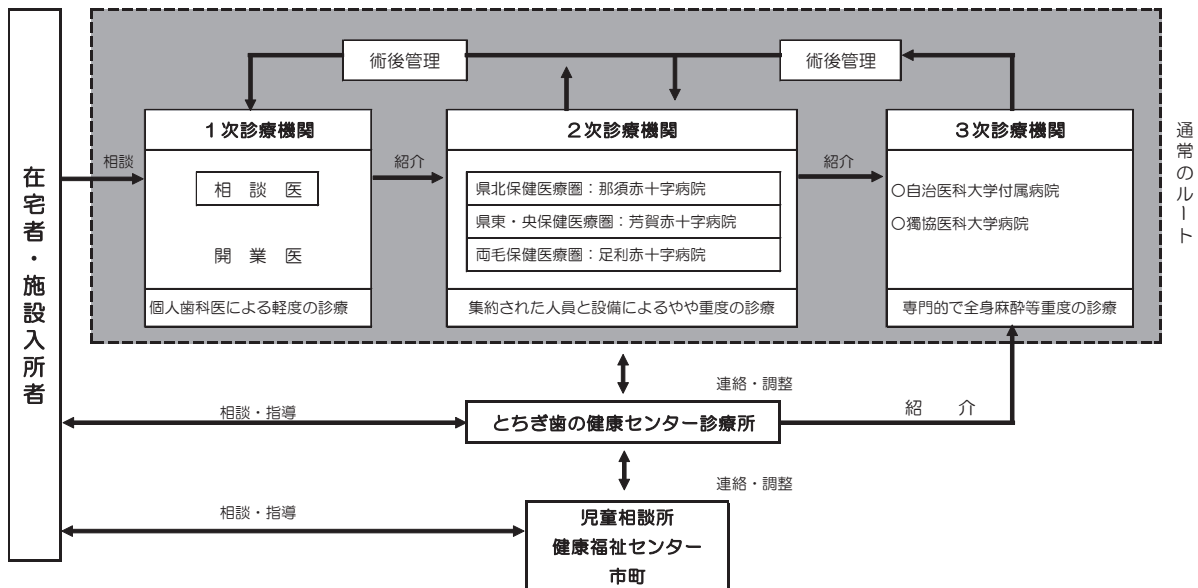
	2次診療機関（赤十字病院）			3次診療機関	
	芳賀	那須	足利	自治医大	獨協医大
診療日数	50日	12日	50日	233日	281日
対象患者実人数	31人	10人	492人	729人	49人
対象患者延人数	36人	13人	1,317人	983人	64人

2次診療機関…やや重度の障害者を対象とする

3次診療機関…2次診療機関で対応できない重度者を対象とする

参考 栃木県心身障害児者歯科医療システム図

県では、心身障害児者が歯科医療を受診する機会を確保するために1次診療機関（地域の歯科診療所）、2次診療機関（やや重度の障害者が受入れ可能な赤十字病院）、3次診療機関（2次診療機関で対応できない重度者を受け入れる大学病院）と位置付け、「栃木県心身障害児者歯科医療システム」を構築しています。



ウ 永久歯等対策事業（障害児通園施設・特別支援学校対象）

障害児通園施設通所児と保護者、指導者等、特別支援学校児童と保護者、教諭等を対象に歯科衛生士が「六歳臼歯の重要性」を中心に集団指導及び個別相談指導を行いました。

（ア）障害児通園施設（実施回数：12回、対象者総数：206人）

	実施日	市町村名	施設名	対象者数			計
				幼児	保護者	職員	
1	6月27日	足利市	足利市社会福祉協議会 足利市こども発達支援センター ぼけっとクラブ	11	14	5	30
2	7月4日	岩舟町	社会福祉法人すぎのこ会 児童ディサービス事業所あすなる (ひまわり)	6	3	2	11
3	7月14日	大田原市	佐久山サポートセンター空	4	2	3	9
4	7月27日	矢板市	塩谷広域行政組合 こども発達支援センターたけのこ園	5	5	2	12
5	8月10日	那須塩原市	那須地区広域行政事務組合 こども発達支援センターなすの園	7	7	3	17
6	9月22日	那須烏山市	烏山地区こども発達支援センター くれよんクラブ	10	12	1	23
7	10月3日	大田原市	特定非営利活動法人 障害児・者トータルサポートセンター空	5	3	3	11
8	10月20日	日光市	日光市こども発達支援センター つばさ園	5	5	3	13
9	11月22日	真岡市	真岡市中心身障害児通園ホーム ひまわり園	6	6	2	14
10	1月20日	壬生町	壬生町こども発達支援センター ドリームキッズ	4	4	4	12
11	2月1日	鹿沼市	こども発達支援センター あおぼ園	12	12	2	26
12	2月9日	栃木市	栃木市社会福祉協議会 キッズホームとちぎ	12	12	4	28
			計 12回	87	85	34	206

(イ) 特別支援学校（実施回数：11回、対象者総数：249人）

	実施日	市町村名	施設名	対象者数			計
				児童	保護者	職員	
1	6月29日	足利市	足利特別支援学校	2	2	3	7
2	7月1日	宇都宮市	盲学校	2	2	2	6
3	7月8日	那須烏山市	南那須特別支援学校	12	9	6	27
4	7月11日	益子町	益子特別支援学校	14	12	6	32
5	9月29日	宇都宮市	宇都宮大学教育学部 附属特別支援学校	6	6	5	17
6	10月19日	那須塩原市	那須特別支援学校	20	9	7	36
7	11月9日	宇都宮市	のざわ特別支援学校	7	5	6	18
8	11月30日	日光市	今市特別支援学校	4	2	4	10
9	12月2日	宇都宮市	富屋特別支援学校	21	21	8	50
10	12月9日	下野市	国分寺特別支援学校	8	5	3	16
11	1月18日	栃木市	栃木特別支援学校	11	10	9	30
計 11回				107	83	59	249

工 福祉施設巡回歯科相談・指導事業

要請のあった福祉施設を訪問し、歯科巡回診療バス「ルリちゃん号」による歯科健診、相談、指導を実施しました。

	市町名	実施施設	実施回数	延対象者数	口腔衛生指導 実施人数
1	鹿沼市	特別養護老人ホーム おりづる	4	47	5
2	日光市	特別養護老人ホーム きわだの郷	1	16	3
3	日光市	障害者支援施設 皇海荘	4	77	21
4	栃木市	特別養護老人ホーム みながわ桜園	1	14	6
5	栃木市	特別養護老人ホーム みつみねの郷	1	18	0
6	栃木市	特別養護老人ホーム 緑風苑	1	22	0
7	栃木市	身体障害者支援施設 悦山荘	6	98	8
8	栃木市	特別養護老人ホーム 介護老人福祉施設 まろにえ四季の里	1	11	0
9	小山市	障害者支援施設 サンフラワー療護園	5	83	1
10	小山市	障害者支援施設 花見ヶ岡学園	5	68	2
11	足利市	特別養護老人ホーム こはく苑	3	28	0
12	足利市	障害者入所更生施設 やまゆりの里	2	31	4
計 12施設			34	513	50

才 歯科保健実態調査（要介護高齢者・障害児者等対象）

歯科保健医療サービスを受けることが困難な状況にあるとされる要介護高齢者や障害児者について、入所施設での歯科保健の管理状況やサービス実施状況の実態を把握するための調査を実施しました。

対象施設・・・県内の、入所施設を有するすべての介護保険施設及び障害児者福祉施設
協力施設数・・・220 施設（回答率 87.0%）

（調査項目）

入所者の構成、入所者の歯や口腔の健康状態、施設の歯科保健の管理体制や管理状況、条例の認知
* 歯科保健実態調査（要介護高齢者・障害児者対象）の結果概要については、「第 6 資料」編（p. 72）参照

力 要介護高齢者・障害児者等の歯科保健医療に関する実態調査

障害児者や要介護高齢者の歯科検診、診療及び治療の機会確保のため、歯科保健体制の整備を検討するための調査を実施しました。県内 12 施設 513 名の入所者に対し、歯科医師及び歯科衛生士による口腔状態等の実態調査を実施し、歯科健診票の結果データの取りまとめを行いました。

なお、この事業は国庫事業の「8020 運動推進特別事業」を活用し、実施しました。

* 過去に実施した 8020 運動推進事業については「(5) 8020 運動推進事業」(p. 28) 参照

(4) 歯科保健医療提供体制の整備関連事業

県民の皆さんの生涯にわたる健康の保持増進を図るために、保健、医療、福祉、教育等関係者の資質向上や連携強化を図るための事業を実施しました。

ア 健康教育

施設に対して、歯科保健に関する健康教育を実施しました。

実施日	実施内容	対象者	参加者数(人)
9月29日～ 12月15日	歯科保健指導・体験学習	栃木県歯科医師会 歯科助手認定講習会受講者	43
11月7日～ 12月16日	学生に対する指導教育	栃木県立衛生福祉大学校 歯科衛生学科学生	27

イ 歯科保健指導者・歯科医療従事者研修会

歯科保健指導者、歯科医療従事者を対象に教育・研修を実施しました。

開催日	内容	講師	対象者	参加者数(人)
平成24年 2月5日	「私のスペシャルニーズ・デンティストリー(障害者歯科) ～求められているかかりつけ歯科 医機能とは～」	元藤沢市歯科医師会長 鈴木デンタルクリニック 院長 鈴木 聡行 先生	歯科医師 歯科衛生士	69
	とちぎ歯の健康センター診療所の 現状と将来像について	とちぎ歯の健康センター 専任歯科医師 坂入 博先生		

ウ 地域における歯科連携事業

地域における歯科保健の基盤整備を促進するために、先進事例等を調査し、歯科連携の活動事例に関する資料を作成しました。

なお、この事業は国庫事業の「8020 運動推進特別事業」を活用し、実施しました。

*過去に実施した 8020 運動推進事業については「(5) 8020 運動推進事業」(p. 28) 参照

エ 歯科保健推進協力交付金

(社) 栃木県歯科医師会で実施する歯科保健対策推進事業への支援を実施しました。

オ 成人保健研修

地域保健法で明確化された、保健所及び市町の相互の役割が十分に発揮され、関係諸機関との協働のもとに、地域保健活動が更に充実・発展することをねらいとして、地域保健の専門的な知識や技術の向上、政策形成・企画力を養うための研修を開催しました(とちぎ健康福祉協会実施研修)。

(ア) 研修内容

「市町村における今後の歯科保健対策事業のすすめ方について考える」

市町村における歯科保健事業とメタボリックシンドローム関連疾患の医療費との関係について検討した結果、歯科保健事業を実施する市町村ではメタボリックシンドローム関連疾患の医療費が減少する傾向にあることがわかりました。この結果を踏まえ、これからの市町村における歯科保健対策事業のあり方を検討しました。

○講師 神奈川県歯科大学社会歯科学講座歯科医療社会学分野准教授 山本 龍生
健康増進課主幹兼衛生福祉大学校歯科技術学部長 青山 旬

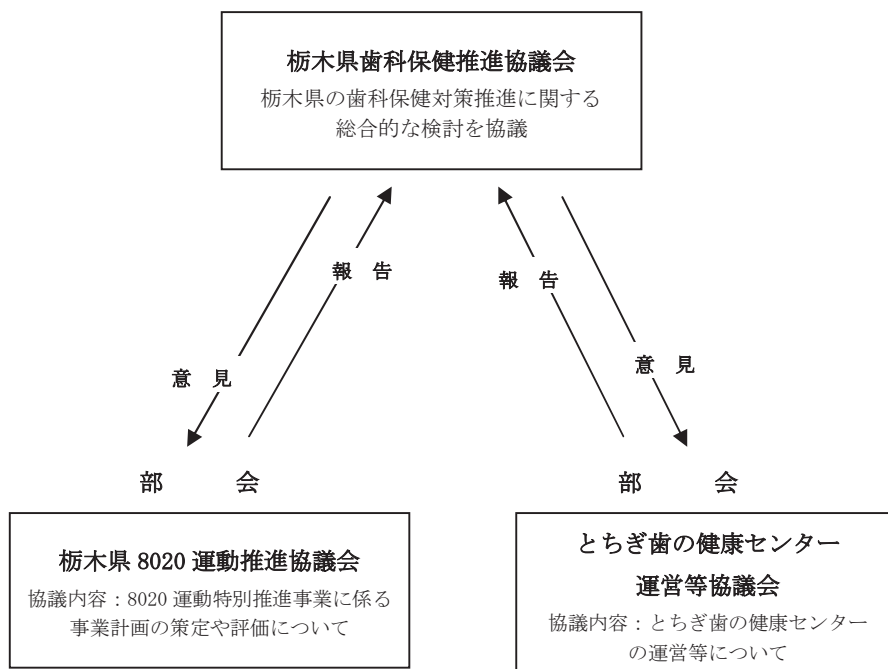
(イ) 参加者

県及び市町等において歯科保健事業に携わる職員 33 名

カ 歯科保健対策関連協議会

県では本県における歯科保健対策事業の充実を図るため、3つの協議会を設置しています。

(ア) 各種協議会の関連性



(イ) 栃木県歯科保健推進協議会

本県における歯科保健対策を推進するため、様々な分野の専門家を協議会委員に委嘱し、本県の総合的な歯科保健対策事業について協議しています。

a 平成 23 年度第 1 回栃木県歯科保健推進協議会の結果について

- ・日 時：平成 23 年 8 月 31 日（水）午後 2 時～午後 4 時 00 分
- ・場 所：県庁本館 9 階会議室 3
- ・出席者： 委員 15 名
- ・議 題：
 - 1) 栃木県民の歯及び口腔の健康づくり推進条例第 10 条に基づく議会への報告について
 - ・県内の歯及び口腔の健康づくりの状況、県が歯及び口腔の健康づくりの推進に関して平成 22 年度に講じた施策及び平成 23 年度に講じようとする施策について報告をしました。
 - 2) とちぎ健康 21 プラン目標値の解析及び評価について
 - ・評価のスキームや視点について説明し、目標値に対する実績値について解析・評価を行いました。
 - 3) 栃木県民の歯及び口腔の健康づくり推進条例第 11 条に基づく歯科保健基本計画案の骨子について
 - ・栃木県歯科保健基本計画構成案及び計画案骨子について説明し、各委員から意見を聴取しました。

b 平成 23 年度第 2 回栃木県歯科保健推進協議会の結果について

- ・ 日 時：平成 23 年 12 月 16 日（金）午後 2 時～午後 4 時 00 分
- ・ 場 所：県庁本館 9 階会議室 3
- ・ 出席者： 委員 13 名
- ・ 議 題：
 - 1) 栃木県要介護者・障害児者の歯科保健医療に関する実態調査の結果について
 - ・ 県が実施した、実態調査の結果概要について報告しました。
 - 2) 一般県民を対象とした歯と口腔の健康に関するアンケート調査の結果について
 - ・ 県が実施した、アンケート調査の結果概要について報告しました。
 - 3) 栃木県民の歯及び口腔の健康づくり推進条例第 11 条に基づく歯科保健基本計画素案について
 - ・ 内容について事務局から説明し、各委員から意見を聴取しました。

c 平成 23 年度第 3 回栃木県歯科保健推進協議会の結果について

- ・ 日 時：平成 24 年 2 月 9 日（木）午後 2 時～午後 3 時 45 分
- ・ 場 所：県庁研修館 402 研修室
- ・ 出席者： 委員 12 名
- ・ 議 題：

栃木県民の歯及び口腔の健康づくり推進条例第 11 条に基づく歯科保健基本計画案について

 - ・ 平成 23 年 12 月 28 日水曜日から平成 24 年 1 月 27 日金曜日にかけて実施した、栃木県歯科保健基本計画素案に対するパブリック・コメント（県民意見の募集）に係る提出意見とそれに対する栃木県の考え方について事務局から説明を行い、考え方の内容及び取扱いについて承認されました。
 - ・ 当該本計画案について、パブリック・コメントを受けたものを含め、行った所要の修正について事務局から説明を行い、内容について承認されました。

d 栃木県歯科保健推進協議会委員（H23）

No.	氏 名	所属・役職等
1	柴田 勝	栃木県歯科医師会 会長
2	中津 道昭	栃木県歯科医師会 副会長(学校保健担当)
3	瓦井 昭二	栃木県歯科医師会 常務理事(地域保健担当)
4	尾形 直三郎	栃木県医師会 副会長
5	林 幸子	栃木県歯科衛生士会 会長
6	菊地 澄男	栃木県歯科技工士会 会長
7	甲斐 典子	栃木県老人福祉施設協議会 理事 (特養うづま荘施設長)
8	池田 和代	栃木県保育協議会 理事 (宇都宮市立西が岡保育園長)
9	茂垣 幸夫	市町村代表（茂木町保健福祉課長）
10	臼井 智子	栃木県市町村保健師業務研究会副会長 (栃木市健康福祉課)
11	川俣 浩	中核市(宇都宮市健康増進課長)
12	武藤 孝司	栃木産業保健推進センター所長
13	川田 容子	栃木県栄養士会 理事(福祉協議会長)
14	鈴木 美恵子	栃木県食生活改善推進団体連絡協議会副会長
15	青山 旬	栃木県立衛生福祉大学校歯科技術学部長

(ウ) 8020 運動推進協議会

国の歯科保健医療対策事業である「8020 運動推進特別事業」を活用し、本県の歯科保健対策を推進するための事業について協議しています。

a 平成 23 年度栃木県 8020 運動推進協議会について

- ・日 時：平成 24 年 3 月 22 日（木）午後 1 時 30 分～午後 2 時 10 分
- ・場 所：とちぎ歯の健康センター 3 階研修室（宇都宮市一の沢 2-2-5）
- ・出席者： 委員 7 名
- ・議 題：
 - 1) 平成 23 年度 8020 運動推進特別事業の実施状況について
 - 2) 平成 24 年度 8020 運動推進特別事業の実施計画案について

b 8020 運動推進協議会委員（H23）

No.	氏 名	所属・役職等
1	柴田 勝	栃木県歯科医師会 会長
2	田村 一夫	栃木県歯科医師会 専務理事
3	瓦井 昭二	栃木県歯科医師会 常務理事
4	林 幸子	栃木県歯科衛生士会 会長
5	鈴木 美恵子	栃木県食生活改善推進団体連絡協議会副会長
6	新島 美智子	栃木県教育委員会事務局健康福利課長
7	青山 旬	栃木県保健福祉部健康増進課主幹

(エ) とちぎ歯の健康センター運営等協議会

とちぎ歯の健康センターを拠点とした障害者歯科診療、巡回診療、歯科保健に関する相談・指導及び普及啓発等に関する事業の実施内容の充実について協議しています。

a 平成 23 年度とちぎ歯の健康センター運営等協議会について

- ・日 時：平成 24 年 3 月 22 日（木）午後 2 時 20 分～午後 3 時 00 分
- ・場 所：とちぎ歯の健康センター 3 階研修室（宇都宮市一の沢 2-2-5）
- ・出席者： 委員 4 名
- ・議 題：
 - 1) とちぎ歯の健康センター事業概要について
 - 2) 平成 22 年度とちぎ歯の健康センター事業実績及び平成 23 年度事業実施状況（途中経過）について
 - 3) 平成 24 年度の事業実施について

b とちぎ歯の健康センター運営等協議会委員（H23）

No.	氏 名	所属・役職等
1	柴田 勝	栃木県歯科医師会 会長
2	田村 一夫	栃木県歯科医師会 専務理事
3	入野 光市	栃木県歯科医師会 常務理事
4	林 幸子	栃木県歯科衛生士会 会長

キ 歯科保健対策連絡調整会議

県からの情報提供及び各市町の歯科保健対策の実施状況について情報交換をし、地域における歯科保健対策の推進や連携体制の構築を図ることを目的とし、平成 21 年度から開催しています。

平成 23 年度栃木県歯科保健対策連絡調整会議の結果について

- ・日 時：平成 23 年 10 月 11 日（火）午前 9 時 30 分～午前 11 時 50 分
- ・場 所：とちぎ健康の森 大会議室
- ・出席者：県及び市町等において歯科保健事業に携わる職員 40 名
- ・議 題：
 - 1) 栃木県の歯科保健事業について
 - 2) 8020 運動の推進について
 - 3) 市町における歯科保健事業について
 - 4) 栃木県歯科衛生士会の活動状況について
 - 5) 栃木県民の歯及び口腔の健康づくり推進条例第 11 条に基づく歯科保健基本計画案の骨子について

(5) 8020運動推進事業

平成12年度から国の歯科保健医療対策事業に「8020運動推進特別事業」が新設されたことを受けて、栃木県8020運動推進協議会を設置し、本県の歯科保健の現状を踏まえて各種事業を展開しています。

年 度	事業名	事業内容
平成12年	栃木県8020運動推進協議会	8020運動の効果的な推進方策の協議及び情報交換のための協議会設置
	啓発用リーフレットの作成事業	ライフステージに応じた啓発リーフレット、「お母さんと乳幼児の方へ」「児童・生徒と保護者の方へ」「成人・高齢者の方へ」の3種類を作成
平成13年	栃木県8020運動推進協議会	協議会の開催
	「栃木県の歯科保健」ホームページ開設	歯科保健に関する最新情報等を常に県民に提供できる環境をつくるためホームページを開設
	栃木県歯科疾患実態調査	栃木県の成人の歯科保健の実態を把握するため、歯科疾患実態調査を実施
平成14年	栃木県8020運動推進協議会	協議会の開催
	歯周疾患検診推進事業	検診医療機関の歯科医師に対し、国の歯周疾患検診マニュアルに添った検診方法の普及や事後措置の統一を図るため、研修会を実施
	啓発用リーフレットの作成事業	障害児者編:介護者向けに障害児者用のリーフレットを作成 歯周疾患検診編:歯周疾患検診を勧奨するためのリーフレットを作成
平成15年	栃木県8020運動推進協議会	協議会の開催
	高齢者に対する歯つらつモデル事業	介護保険通所事業(デイサービス事業)を利用する高齢者と地域の元気な高齢者(生きがい活動通所支援事業実施施設(はつらつセンター)利用者)を対象に、口腔検診及び聞き取り調査を実施
	フッ化物応用事業	県民にフッ化物応用に関する正しい知識を普及するためのリーフレットの作成・配布 地域でのフッ化物応用事業を展開する歯科医師に対し、知識普及のため研修会を実施
平成16年	栃木県8020運動推進協議会	協議会の開催
	歯つらつ実践者応援事業	地域の元気な高齢者を対象に生活状況とその状況に応じた口腔実態の把握のため、聞き取り調査及び歯科検診・指導を実施 検診の結果、8020・6024達成者には認定証を発行し、認定者ポスターを作成
	歯周疾患予防セルフケア推進事業	歯周疾患の発症・進行予防のため、老健法に基づく歯周疾患検診を実施していない10市町村に対し、歯周疾患検診や保健指導のモデル事業を実施
	とちぎよい歯つよい歯支援事業	保育・教育施設において積極的なむし歯予防行動がとれるよう、むし歯予防マニュアルを作成し、モデル事業として、2幼稚園・6保育所・3小学校において、フッ化物洗口事業を実施
平成17年	栃木県8020運動推進協議会	協議会の開催
	高齢者歯つらつ推進事業	老人福祉施設職員に対し、施設において適切な歯科保健行動がとれるように研修を実施 地域一般高齢者を対象に口腔機能向上について健康教育を17市町51会場にて実施
	とちぎよい歯つよい歯推進事業	集団における効果的なフッ化物応用についてのハンドブック作成 フッ化物応用啓発ポスターの作成 市町村担当、養護教諭、保育士等を対象にハンドブックを用いての研修会実施

平成18年	栃木県8020運動推進協議会	協議会の開催
	口腔保健ボランティアリーダー研修事業	県内の歯科診療所受診者に対し、口腔状況・歯科保健の意識等に関するアンケートを実施 地域での8020運動推進のため、ボランティア団体(食生活改善推進員)を対象に9地区で研修会を実施
	とちぎよい歯つよい歯推進事業	フッ素洗口推進地区検討の参考のため、県内全保育所・幼稚園を対象に5歳児のむし歯の状況調査を実施 フッ素洗口実施を検討している施設等に対して、説明会への講師派遣・資料提供・サンプル送付等の支援を実施
	高齢者歯つらつ推進事業	在宅要介護者の口腔状況の改善を図るため、介護者(ケアマネジャー・ヘルパー・看護師等)を対象に研修会を実施
平成19年	栃木県8020運動推進協議会	協議会の開催
	地域で歯つらつ推進事業	歯科保健サービスを受けることが困難な状況にある、在宅の高齢者や障害者の口腔衛生の向上を図るため、訪問歯科診療の実施が可能な歯科医師(歯科医院)の現状を調査し、在宅・障害児者歯科診療協力歯科診療所名簿を作成・配布 高齢者の口腔衛生の向上を図るため、一般高齢者・介護従事者向けの口腔ケアに関するリーフレットを作成・配布
平成20年	栃木県8020運動推進協議会	協議会の開催
	地域で歯つらつ推進事業	在宅要介護者の全身状態、疾病について及び在宅介護の場で知っておくべき知識について、歯科医師を対象とした研修会を実施 かかりつけ歯科医をもつことを推進するため、県民を対象とした公開講座を実施(県歯科医師会創立100周年記念事業) 県歯科衛生士会による訪問歯科保健指導に関する事例の収集及びそれに基づく勉強会を実施 *「訪問歯科診療・歯科保健指導に関する事例集及び事例検討会報告書」作成 訪問歯科保健指導のための歯科衛生士養成研修会を県内3地区で実施
	とちぎよい歯つよい歯フォロー事業	県内におけるフッ化物洗口事業について、より一層の促進と定着化を図ることを目的とし、その効果を検証するために中学校での調査を実施 評価方法及び結果に関する報告書(「栃木県内におけるフッ化物洗口事業の評価方法及び結果に関する報告書」)を作成 栃木県のフッ化物洗口事業実施に関する効果検証及びその方法についての学術研修会を実施 フッ化物洗口マニュアルの改定版(「集団における効果的なフッ化物応用について」)を作成
平成21年	栃木県8020運動推進協議会	協議会の開催
	地域で歯つらつ推進事業	全身の健康の向上の観点から、在宅高齢者や障害者等の要介護者の口腔衛生の向上を図ることを目的とし、検討会による介護現場における口腔ケア推進のためのマニュアルの作成及びそれに基づく歯科衛生士・介護職・看護職等を対象とした研修会を開催
平成22年	地域で歯つらつ推進事業	全身の健康の向上の観点から、在宅高齢者や障害者等の要介護者の口腔衛生の向上を図ることを目的とし、平成21年度に作成した「栃木県口腔ケア推進マニュアル」に基づく介護職・看護職等を対象とした研修会を開催

平成23年	栃木県8020運動推進協議会	協議会の開催
	歯科保健からの食育推進事業	歯科保健の分野において食育を推進することは、生活習慣病や生活の質を高めるために非常に重要なものであることから、食育推進の担い手を育成するための研修会や活動メニューの検討・作成を実施
	要介護高齢者・障害者等の歯科保健医療に関する実態調査	障害児者や要介護高齢者の歯科検診、診療及び治療の機会確保のため、歯科保健体制の整備を検討するための調査を実施
	地域における歯科連携事業	地域における歯科保健の基盤整備を促進するために、先進事例等を調査し、歯科連携の活動事例に関する資料を作成

第4

市町の歯科保健事業

1 実施状況一覧

(平成23年度)

事業 市町名	妊産婦	乳 児	1歳 6か月児	2歳児	3歳児	幼 児	フッ化 物応用	学 生 童 徒	成 人	歯周疾 患検診	高齢者	全ライフ ステージ*2	計画*3
宇 都 宮 市	○	○	○	○	○	○	○	○	○	○	○	○	○
鹿 沼 市	○		○	○	○	○	○	○	○	○	○	○	○
日 光 市			○	○	○	○	○			○	○	○	○
真 岡 市			○	○	○	○	○		○	○	○	○	○
益 子 町	○	○	○	○	○	○	○		○	○	○	○	○
茂 木 町	○	○	○	○	○	○	○		○	○	○		○
市 貝 町		○	○	○	○	○			○	○	○	○	○
芳 賀 町			○	○	○	○	○	○		○	○		○
栃 木 市 *1	○	○	○	○	○	○	○	○	○	○	○	○	
小 山 市		○	○		○	○	○	○		○	○	○	○
下 野 市	○	○	○		○	○	○	○		○	○	○	
上 三 川 町			○	○	○	○	○			○	○	○	○
壬 生 町			○	○	○	○	○	○		○	○	○	○
野 木 町	○		○	○	○	○	○	○	○		○	○	○
岩 舟 町		○	○		○	○	○	○		○	○		○
大 田 原 市		○	○	○	○	○	○	○	○		○		○
矢 板 市		○	○	○	○	○	○	○	○	○	○	○	○
那 須 塩 原 市			○	○	○	○	○	○	○	○	○	○	○
さ くら 市			○	○	○	○	○		○		○	○	○
那 須 烏 山 市		○	○	○	○	○	○	○			○	○	○
塩 谷 町		○	○	○	○	○			○		○		○
高 根 沢 町	○	○	○	○	○	○	○	○	○	○	○		○
那 須 町			○	○	○	○	○	○	○	○	○		○
那 珂 川 町		○	○	○	○	○	○	○		○	○		○
足 利 市			○		○	○	○	○	○	○		○	○
佐 野 市	○	○	○		○	○		○	○		○	○	○
合 計	9	15	26	21	26	26	23	18	17	20	25	18	24

*1 平成23年10月1日に合併した旧西方町を含む

*2 全住民を対象としたイベント事業

*3 健康増進計画内に歯科が盛り込まれている計画

2 対象別実施状況

(1) 妊産婦

	事業名	事業区分			実施状況		従事者（延人数）			
		歯科健診	個別相談指導	集団指導	回数	延人数	歯科医師	歯科衛生士	保健師	その他
宇都宮市	妊産婦歯科健康診査	○	○		個別健診	1,643	委託（歯科医師会）			
鹿沼市	新米パパママ学級	○	○	○	4	33	4	8	8	4
日光市										
真岡市										
益子町	母子手帳交付時面接		○		203	203			203	
茂木町	両親学級		○	○	2	6		2	4	2
市貝町										
芳賀町										
栃木市*	妊婦歯科健康診査	○	○		336	336	委託（歯科医師会）			
小山市										
下野市	妊娠届出時面接指導		○		493	493			493	
上三川町										
壬生町										
野木町	マタニティクラス			○	6	31			6	
岩舟町										
大田原市										
矢板市										
那須塩原市										
さくら市										
那須烏山市										
塩谷町										
高根沢町	母親学級			○	4	28		4	4	
那須町										
那珂川町										
足利市										
佐野市	ママパパ教室			○	12	312			6	30

* 平成23年10月1日に合併した旧西方町を含む

(2) 乳児

	事業名	対象	事業区分		実施状況		従事者（延人数）			
			個別相談指導	集団指導	回数	延人数	歯科医師	歯科衛生士	保健師	その他
宇都宮市	すこやか親子講座	乳児とその親	○	○	4	161		4	8	4
鹿沼市										
日光市										
真岡市										
益子町	12か月児相談	12か月児	○	○	12	210		12	60	48
茂木町	3~4か月、6~7か月、9~10か月児健診	乳児とその親		○	18	234			73	36
市貝町	8か月児健診	8か月児	○		12	94			36	
芳賀町										
栃木市	歯科健診	0歳児			42	181	44			
	10か月児健康診査	10か月児	○		12	34			34	
小山市	9か月児健康相談	9か月児	○	○	30	1,445		30		
下野市	9か月児健診	乳児とその親	○		12	564			108	
上三川町										
壬生町										
野木町										
岩舟町	1歳児教室	1歳~1歳3か月児		○	3	72		3	9	
	歯みがき教室	1歳6か月児	○	○	6	108		18		
大田原市	10か月児相談	10か月児	○	○	18	605		29	98	
矢板市	はじめての育児教室	9~10か月児第1子の母親	○	○	6	47		6	6	
那須塩原市										
さくら市										
那須烏山市	4か月児健診	1歳未満児	○	○	12	166			36	
	8か月児健診	1歳未満児	○	○	12	162			36	
塩谷町	乳児相談	12か月児	○		12	75		12	32	
高根沢町	10か月児健診	10か月児	○		12	272			58	
那須町										
那珂川町	1歳児健康相談	1歳児	○	○	6	89		6	24	6
足利市										
佐野市	9か月児健診	9か月児		○	40	924		40		

(3) 1歳6か月児健康診査

	事業区分			実施状況		従事者（延人数）			
	歯科健診	個別相談指導	集団指導	回数	延人数	歯科医師	歯科衛生士	保健師	その他
宇都宮市	○		○	112	4,846	112	224		
鹿沼市	○	○		18	821	18	54	178	255
日光市	○	○		44	615	44	80	148	44
真岡市	○	○	○	18	735	18	36	144	108
益子町	○	○		6	210	6	6	30	24
茂木町	○	○	○	6	70	6	6	29	18
市貝町	○	○		6	101	6		18	
芳賀町	○	○	○	6	113	6	6	30	24
栃木市	○	○	○	46	1,114	46	53	15	12
小山市	○			36	1,480	38			38
下野市	○	○	○	12	488	12	12		
上三川町	○		○	12	300	12	12	46	132
壬生町	○	○		12	318	12	12		12
野木町	○		○	12	172	12	12		
岩舟町	○			6	108	6	6		
大田原市	○	○		16	569	28		93	
矢板市	○	○		12	239	12	24	76	76
那須塩原市	○			27	1,011	48		246	36
さくら市	○	○		13	473	13	46	106	128
那須烏山市	○	○	○	12	179	12	12	36	
塩谷町	○	○		4	61	4	12	12	
高根沢町	○	○	○	12	272	12	24	59	
那須町	○	○	○	6	150	6	6	38	6
那珂川町	○	○		6	93	6	6	24	6
足利市	○		○	36	1,028	72	108		
佐野市	○	○		39	942	39	39		

(4) 2歳児

	事業名	事業区分				実施状況		従事者（延人数）			
		歯科健診	個別相談指導	集団指導	その他	回数	延人数	歯科医師	歯科衛生士	保健師	その他
宇都宮市	2歳5か月児歯科健康診査	○	○	○		60	3,811	60	420		
								委託（歯科医師会）			
鹿沼市	2歳児教室	○	○	○		6	117	6	12	12	
日光市	2歳児歯科健康診査	○	○	○		28	518	28	56	88	
真岡市	2歳児歯科検診	○	○	○		12	687	24	24	108	72
益子町	2歳児歯科検診	○	○	○		4	157	8	8	16	12
茂木町	2歳児教室		○	○		7	74		6	31	6
市貝町	2歳児歯科検診	○	○	○		6	99	6	6	18	6
芳賀町	2歳6か月児歯科検診	○	○	○		6	100	6	18	24	6
栃木市	2歳児歯科健診	○	○	○	フッ素塗布	33	1,026	37	110	40	26
小山市											
下野市											
上三川町	2歳児むし歯予防教室	○		○		2	190	4	8	2	4
壬生町	幼児歯科健診	○	○			通年	262	262			
								委託（歯科医師会）			
野木町	2歳児訪問での歯磨き習慣の確認（母子保健推進員、保健師による訪問）		○			169	169			35	134
岩舟町											
大田原市	2歳児歯科健康診査	○	○	○		16	616	28	28	104	
矢板市	2歳児歯科健診	○	○			12	261	12	47	72	97
那須塩原市	2歳児歯科検診	○	○	○		26	1,009	48	26	225	36
さくら市	2歳児歯科健診	○	○			12	424	12	48	94	71
那須烏山市	2歳児相談		○	○		12	183		12	36	
塩谷町	2歳児相談		○			4	67		10	12	
高根沢町	2歳児歯科健診	○	○			12	262	12	36	60	
那須町	2歳児歯科検診	○	○	○		6	147	6	6	38	14
那珂川町	2歳児健康相談		○	○		6	108		6	24	6
足利市											
佐野市											

(5) 3歳児健康診査

	事業区分				実施状況		従事者（延人数）			
	歯科健診	個別相談 指導	集団指導	その他	回数	延人数	歯科医師	歯科衛生士	保健師	その他
宇都宮市	○				112	4,625	112	112		
鹿沼市	○	○	○		19	911	19	57	201	281
日光市	○	○			44	600	44	80	148	44
真岡市	○	○	○		18	718	18	36	144	126
益子町	○	○			6	210	6	18	30	24
茂木町	○	○	○		6	91	6	12	28	12
市貝町	○	○	○		6	95	6	6	18	
芳賀町	○	○	○		6	121	6	6	30	24
栃木市	○	○			44	1,055	45	49	15	6
小山市	○				36	1,544	38			38
下野市	○	○	○		12	563	12	12		
上三川町	○		○		12	323	12	11	42	144
壬生町	○	○			12	300	12	12		12
野木町	○		○		12	209	12	12		
岩舟町	○				6	120	6	6		
大田原市	○	○			16	580	28		94	
矢板市	○	○			12	259	24	22	78	100
那須塩原市	○	○	○		31	1,049	50	30	269	36
さくら市	○	○			12	421	12	48	102	101
那須烏山市	○	○	○		12	179	12	12	36	
塩谷町	○	○			4	78	4	10	12	
高根沢町	○	○			12	271	12	36	60	
那須町	○	○		フッ素塗布	6	154	6	6	41	6
那珂川町	○	○			6	115	6		24	6
足利市	○				36	1,128	36	35		1
佐野市	○	○	○		39	877	39	39		

(6) 幼児

	事業名	対象者	事業区分				実施状況		従事者(延人数)			
			歯科健診	個別相談指導	集団指導	その他	回数	延人数	歯科医師	歯科衛生士	保健師	その他
宇都宮市	幼児ムシ歯予防事業 (フッ化物塗布)	2歳～未就学児	○	○	○	フッ素塗布	8	10,764	委託(歯科医師会)			
	よい歯のコンクール	3歳児健診受診児と親				コンクール	1	60	2		1	4
	歯の健康講座	幼児と保護者			○	講習会	1	76	1	1	4	
鹿沼市	楽しく学ぶむし歯予防教室	年長児と保護者	○	○	○	フッ素塗布	1	111	25	7	2	21
	よい歯のコンクール	3歳児	○			コンクール	1	14	1	1	1	
日光市	はみがき教室	児童館児童			○		1	31			1	
	よい歯のコンクール	3歳児健診でむし歯の なかった児と親	○			コンクール	1	25	2		4	1
真岡市	4歳児歯科検診	5歳児	○	○	○	フッ素塗布	7	496	21	14	42	42
	歯科健康教室	公立保育所(4~6歳児)			○		5	328		5		
	健康フェスティバル (フッ素塗布)	3歳児				健康まつり	1	64	4	2	4	4
益子町	こどものフッ素塗布	3歳児～未就学児	○	○	○	フッ素塗布	2	137	4	10	8	4
	育児サークル [モンチッチ][すずめの学校]	未就学児			○		3	83		3	1	3
	よい歯のコンクール	3歳児	○			コンクール	1	2	1	1	1	
茂木町	保育園・幼稚園歯科指導	園児			○		6	304			11	1
	よい歯のコンクール	3歳児				コンクール	1	9			5	
	3歳児よい歯の表彰	3歳児				健康まつり	1	77			1	1
	むし歯予防教室	2歳～小学1年	○	○	○	フッ素塗布	1	72	5	1	3	6
市貝町	12か月児相談	12か月児		○			6	73			18	
	広報誌掲載	3歳児健診で むし歯のなかった児				普及啓発	6	62				
芳賀町	フッ素塗布事業	2歳6か月以上	○	○	○	フッ素塗布	2	195	6	8	2	2
栃木市	フッ素塗布事業	年長児		○		フッ素塗布	1	480	委託 (歯科医師会)			
	よい歯のコンクール	前年度の3歳児健診受診児と その親				コンクール	1	26	2	1	8	1
	よい歯のコンクール (旧西方町)	前年度3歳児健診受診者	○			コンクール	1	10	1	1	1	
	子育てサロン歯科指導	未就園児			○		3	19		3	6	
	保育園歯科指導事業	年中・年長児			○		1	28		1	1	
小山市	間々田幼稚園親子ブラッシング	幼稚園児とその親			○		1	140		1	2	
	フッ素塗布事業	年少～小学2年			○	フッ素塗布	3	952	62	41	24	17
	よい歯のコンクール	3歳児				コンクール	1	170			2	2
下野市	ブラッシング指導	年中・年長			○	フッ素塗布	3	877		3		4
	フッ素塗布	年中・年長					3	877	15	16	5	8
	個別相談	年中・年長		○			3	67	5		3	
	おやつについて啓発活動	年中～小学2年			○		3	877	委託(食生活改善推進協 議会)			
	よい歯のコンクール	前年度の3歳児健診受診児		○			1	5				9

	事業名	対象者	事業区分				実施状況		従事者（延人数）			
			歯科健診	個別相談指導	集団指導	その他	回数	延人数	歯科医師	歯科衛生士	保健師	その他
上三川町	フッ素塗布	3歳児～未就学児	○	○	○	フッ素塗布	2	745	3	22	2	10
	よい歯のコンクール	3歳児健診受診者と親	○			コンクール	1	2	1	1	4	12
壬生町	三歳児よい歯のコンクール	3歳児健診受診児				コンクール	1	72	3	2	5	7
	フッ素塗布	年長児				フッ素塗布	1	128	委託 (歯科医師会)			
野木町	よい歯のコンクール	3歳児				コンクール	1	1	1	1	1	
	フッ素塗布	年長児				フッ素塗布	1	121	7	6	3	
	歯の健康相談	希望者		○			1	11	5			
	ブラッシング指導	年長児			○		1	121		2		
岩舟町	フッ素塗布	3歳～4歳未満		○	○	フッ素塗布	6	173		18		
	むし歯予防教室	3歳～4歳未満		○	○	普及啓発	3	95		9	6	
	3歳児よい歯のコンクール	平成22年度に3歳児健診を受診したむし歯のない幼児	○			コンクール	1	6	1		2	
	「歯の衛生週間行事」 フッ素塗布事業	年長児	○			フッ素塗布 普及啓発	1	41	委託 (歯科医師会)			
	健康福祉・環境まつり 歯科相談	乳児～未就学児		○		普及啓発 健康まつり	1	23	1	5		
大田原市	よい歯のコンクール	前年度3歳児健診で むし歯のない児				コンクール	1	26	3		5	
	むし歯予防講話会	保育園児			○		6	275		7		
矢板市	よい歯のコンクール	3～4歳児		○		コンクール	1	13	1	1	3	
	フッ素塗布	5、6歳児		○		フッ素塗布	2	289	2	6	6	3
那須塩原市	よい歯のコンクール	3歳児				コンクール	1	24	2		7	
さくら市	5歳児歯科健診	5歳半児	○	○	○	フッ素塗布	12	368	12	36	88	71
	よい歯のコンクール	3歳児	○				1	7	1		1	2
那須烏山市	フッ素塗布	3歳～未就学児	○	○		フッ素塗布	4	431	12	6	12	4
	1歳児相談	1歳児		○	○		12	160		12	36	
	よくかめるかな教室	3歳～ 未就学児及び保護者			○		4	161		4	4	
塩谷町	永久歯対策(むし歯予防教室)	年長児		○	○		3	86		6	3	3
高根沢町	フッ素塗布事業	3歳～未就学児	○	○	○	フッ素塗布	1	227	4	10	5	2
	ブラッシング指導	年中・年長児			○		8	353		8		
那須町	よい歯のコンクール	3歳児				コンクール	1	17	1		2	1
那珂川町	フッ素塗布	3歳～未就学児	○			フッ素塗布	12	566	12	2	26	24
	よい歯のコンクール	前年度3歳児健診受診者				コンクール	1	6	1		1	
	みんなの子育てひろば～ びかびかキッズクラブ	1歳～未就園児			○		1	24		1	2	3
足利市	歯の健康フェスタ (フッ素塗布事業)	3歳～未就学児		○		フッ素塗布	1	379	18	12	5	
	よい歯のコンクール	3歳児	○			コンクール	1	19	2		3	5
佐野市	よい歯のコンクール	前年度3歳児健診受診者	○			コンクール	1	24	2		4	1
	子育て教室	就学前児童親子			○		2	39		2		
	歯磨き指導	保育所入所児童4～5歳			○		4	168	2	6		
		保育所入所児童3～5歳			○		2	167		2		
	保育所歯科健診	保育所入所児童0～5歳	○				30	2,541	30			
									委託 (子育て支援センター)			
									委託 (子育て支援センター)			
									委託 (子育て支援センター)			

(7) 学童・生徒

	事業名	対象者	事業区分	実施状況		従事者（延人数）			
				回数	延人数	歯科 医師	歯科 衛生士	保健師	その他
宇都宮市	幼児ムシ歯予防事業 （フッ化物塗布）	小学1年生	歯科健診 集団指導 個別相談・指導 フッ素塗布	8	1,623	委託（歯科医師会）			
	歯の健康教室	小学3年生	歯科健診 集団指導 個別相談・指導	68	4,713	68	152		
鹿沼市	楽しく学ぶ親子むし歯予防教室	小学1,2年生と 保護者	歯科健診 集団指導 個別相談・指導 フッ素塗布	1	248	25	7	2	21
日光市									
真岡市									
益子町									
茂木町									
市貝町									
芳賀町	フッ素塗布事業	小学生	歯科健診 集団指導 個別相談・指導 フッ素塗布	2	196	6	8	2	2
栃木市	フッ素塗布事業	小学1年生	個別相談・指導 フッ素塗布	1	544	委託（歯科医師会）			
	歯の衛生週間作文・ポスターコンクール	小・中学生	普及啓発 コンクール	1	198	1市2町合同実施、 共催（歯科医師会）			
	歯の衛生週間 よい歯の児童生徒表彰	小・中学生	普及啓発	1	37				
	学校歯科健診	小中学校全児童生徒	歯科健診	37	11,185	37			
	むし歯ゼロ学校巡回指導	小学1年生	集団指導	20	908	25	24		
	フッ素洗口（旧西方町）	小学1年～6年生	フッ素洗口	週2回	31,476				
小山市	歯の衛生に関するコンクール	小・中学生	コンクール	1	170	1			8
下野市	ブラッシング指導	小学1年生 小学2年生	集団指導	3	600		3		2
	フッ素塗布	小学1年生 小学2年生	フッ素塗布	3	600	15	16	10	7
	個別相談	小学1年生 小学2年生	個別相談・指導	3	64	5			
上三川町									
壬生町	フッ素塗布	小学1年生	フッ素塗布	1	148	委託（歯科医師会）			
野木町	フッ素塗布 ブラッシング指導	小学1・2年生	集団指導 フッ素塗布	1	89		2		
	歯の健康相談	小学1・2年生	個別相談・指導	1	12	5			
岩舟町	「歯の衛生週間行事」 フッ素塗布事業	小学1年生	歯科健診 フッ素塗布 普及啓発	1	51	委託（歯科医師会）			
	健康福祉・環境まつり 歯科相談	小学1年～6年生	個別指導 普及啓発 健康まつり	1	38	1	5		
大田原市	フッ化物洗口	小・中学生	フッ素洗口	週1回	5,835				
	むし歯予防講話会	小・中学生	集団指導	33	4,323		41		
矢板市	歯周病予防教室	小学1年生	個別相談・指導 集団指導	1	51		2	1	
那須塩原市	フッ化物塗布事業	小学1～3年生	フッ素塗布	51	6,656	79	82		
さくら市									
那須烏山市	歯みがき指導	小・中学生	集団指導	14 (9日)	613		14	15	
	フッ素洗口	小学1年～6年生	フッ素洗口	2	289				2
塩谷町									
高根沢町	ブラッシング指導	小学1・2年生	集団指導	3	164		3		
那須町	フッ素洗口	小学生	フッ素洗口	週1回	1,301				養護 教諭
	親子歯科保健教室	児童	集団指導	1	14		1	1	
那珂川町	フッ素洗口	小学生	フッ素洗口						
足利市	歯の健康フェスタ	小学生	フッ素洗口	1	140	2			
佐野市	学校歯科健診	小中全校生	歯科健診	38	9,376	41			
	よい歯の審査会	小中全校生	普及啓発	1	341	共催（歯科医師会、 学校保健会）			

(8) 成人

	事業名	対象者	事業区分	実施状況		従事者（延人数）			
				回数	延人数	歯科医師	歯科衛生士	保健師	その他
宇都宮市	歯科健康相談	全住民	個別相談・指導	6	29	6	6	6	
	歯の健康講座	40歳以上	集団指導 研修会・講習会	2	84	1	1	8	
鹿沼市	歯の健康啓発事業	全住民	普及啓発事業	1	58			1	6
	健康づくりのつどい	全住民	普及啓発事業	1	118	2	4	1	
日光市									
真岡市	歯周病予防教室	全住民	集団指導	1	22		2	2	
益子町	成人の口腔衛生事業	20～40歳	個別相談・指導	12	210		12		
茂木町	成人歯科保健事業	1歳6か月児の保護者	歯科健診 個別相談・指導	6	36	6	5	27	18
市貝町	2歳児親口腔衛生指導	2歳児健診参加児の親	個別相談・指導	6	89		6	18	
芳賀町									
栃木市	歯と運動教室(旧西方町)	総合健診受診者 特定保健指導対象者	研修会・講習会	2	37	2		4	
小山市									
下野市									
上三川町									
壬生町									
野木町	お口の健康教室	40歳以上	集団指導	1	12		2	2	
岩舟町									
大田原市	健康づくりリーダー 連絡協議会	40歳以上	集団指導	1	71		1	4	1
矢板市	歯周疾患予防研修会	40歳以上	研修会・講習会	1	27	1		1	
	口腔内の健康相談	住民健診結果説明参加者	個別相談・指導 普及啓発	10	93		10		
	口腔内の健康教室	住民健診結果説明参加者	集団指導 普及啓発	10	513		10		
那須塩原市	歯周疾患予防指導事業	40歳以上健診等参加者	個別相談・指導 集団指導	103	1,702		103		
		30・35歳節目 健康相談会参加者	個別相談・指導 集団指導	4	167		4		
さくら市	健診結果相談会	30歳～64歳	個別相談・指導	24	68		36		
	血管若返り隊	64歳以下	集団指導	1	15		1	1	1
那須烏山市									
塩谷町	健康相談	健診受診者	個別相談・指導	15	30		15		
	健康相談	健診受診者	集団指導	15	431		15		
高根沢町	結果説明会（ブラッシング 指導、歯周病予防）	40歳以上	集団指導	27	405		27		
那須町	親子歯科保健教室	保護者	集団指導	1	51		2	2	
那珂川町									
足利市	健康ひろば（健康相談）	主に40歳以上	個別相談・指導 集団指導	33	194		33		
佐野市	歯科相談	全住民	個別相談・指導	22	225		22		
	国民健康保険歯科検診	国保加入者	歯科健診	1	1	委託（歯科医師会）			

(9) 歯周疾患検診

	事業名	対象者	事業区分	実施状況		従事者(延人数)			
				回数	延人数	歯科医師	歯科衛生士	保健師	その他
宇都宮市	歯科健診(歯周病検診)集団	40, 50, 60歳	健康増進事業対象	91	1,413	委託(宇都宮市医療保健事業団)			
	歯科健診(歯周病検診)集団	45, 55, 65歳	健康増進事業対象外						
	歯科健診(歯周病検診)個別	40, 50, 60, 70歳	健康増進事業対象	個別受診	1,073	委託(歯科医師会)			
	歯科健診(歯周病検診)個別	45, 55, 65歳	健康増進事業対象外						
鹿沼市	歯周疾患検診	40, 50, 60, 70歳	健康増進事業対象	548	548	委託(歯科医師会)			
日光市	成人歯科健康診査	20~39歳	健康増進事業対象外(歯科健診)	12	238	19	19	17	
	成人歯科健康診査	40歳以上	健康増進事業対象外(歯科健診)	18	243	23	23	23	
真岡市	歯周疾患検診	40, 50, 60, 70歳	健康増進事業対象	385	385	委託(歯科医師会)			
益子町	歯周病検診	40, 50, 60, 70歳	健康増進事業対象	78	78	委託(町内歯科医院)			
茂木町	歯周疾患検診	40, 50, 60, 70歳	健康増進事業対象	56	56	委託(町内5医療機関)			
市貝町	歯周疾患検診	40, 50, 60, 70歳	健康増進事業対象	16	16	委託(歯科医師会)			
芳賀町	歯周疾患検診	40, 50, 60, 70歳	健康増進事業対象	38	38	38			
栃木市	歯周疾患検診	40, 50, 60, 70歳	健康増進事業対象	706	706	委託(歯科医師会)			
	歯周疾患検診	30歳	健康増進事業対象外	112	112	委託(歯科医師会)			
	歯周疾患検診(旧西方町)	歯科治療を行っていない40歳以上の住民	健康増進事業対象 健康増進事業対象外	3	37	3	3	3	
小山市	歯周疾患検診	40, 50, 60, 70歳	健康増進事業対象	234	234	委託(歯科医師会)			
下野市	歯周疾患検診	40, 50, 60, 70歳	健康増進事業対象	120	120	120	120		
	歯周疾患検診	30歳~39歳の国保加入者	健康増進事業対象外	30	30	30	30		
上三川町	歯周疾患検診	40, 50, 60, 70歳	健康増進事業対象	100	69	委託(歯科医師会)			
壬生町	歯周疾患検診	40, 50, 60, 70歳	健康増進事業対象	通年	191	委託(歯科医師会)			
野木町									
岩舟町	歯周疾患検診	40, 50, 60, 70歳	健康増進事業対象	14	14	委託(歯科医師会)			
大田原市									
矢板市	歯周疾患検診	40, 50, 60, 70歳	健康増進事業対象	35	35	委託(歯科医師会)			
那須塩原市	歯周疾患検診	40, 50, 60, 70歳	健康増進事業対象	547	547	委託(市内歯科医院)			
さくら市									
那須烏山市									
塩谷町									
高根沢町	歯周疾患検診	40, 50, 60, 70歳	健康増進事業対象	30	30	委託(歯科医師会)			
那須町	歯周疾患検診	40, 50, 60, 70歳	健康増進事業対象	83	83	83			
那珂川町	歯周疾患検診	40, 50, 60, 70歳	健康増進事業対象	56	56	委託(町内歯科医院)			
足利市	親子歯科健診	1歳6か月児の親	健康増進事業対象外 個別相談	36	984	72	108		
	歯周疾患検診	40, 50, 60, 70歳	健康増進事業対象	11	11	委託(歯科医師会)			
	歯周疾患検診	40~74歳の上記対象でない者	健康増進事業対象外	74	74	委託(歯科医師会)			
佐野市									

(10) 高齢者

	事業名	対象	事業区分	実施状況		従事者(延人数)			
				回数	延人数	歯科医師	歯科衛生士	保健師	その他
宇都宮市	在宅歯科診療事業	65歳以上の療養者	在宅寝たきり老人歯科保健	84	84	委託(歯科医師会)			
	高齢者よい歯の表彰式	80歳以上で20本以上自分の歯がある人	普及啓発	1	127	6	1	3	6
	介護予防教室(はつらつ教室)	65歳以上の介護保険非該当者	介護予防(一般)集団指導	57	566	委託(地域包括支援センター)			
	通所型介護予防事業(げんき応援教室・げんきアップ教室)	65歳以上の介護保険非該当者	介護予防(特定)個別相談・指導集団指導	132	1,854		170		
	訪問型介護予防事業	65歳以上の介護保険非該当者	介護予防(特定)個別相談・指導	136	136		136		
	家族介護教室	要介護高齢者を介護する家族等	集団指導	3	48		1	3	6
						委託(地域包括支援センター)			
鹿沼市	元気アップ教室	65歳以上(一般高齢者)	介護予防(一般)集団指導	40	293		40	40	40
	元気アップ教室	65歳以上(特定高齢者)	介護予防(特定)個別相談・指導集団指導	40	365		40	40	40
	介護予防ボランティア育成講座	60歳以上	介護予防(一般)集団指導	1	16		1	2	1
	出前講座～健康は健口から～	65歳以上(一般高齢者)	介護予防(一般)集団指導	1	18		1	1	
	在宅寝たきり老人歯科保健事業	65歳以上の療養者	在宅寝たきり老人歯科保健	40	40	40		17	
						委託(歯科医師会)			
日光市	在宅寝たきり老人歯科保健推進事業	65歳以上の療養者	在宅寝たきり老人歯科保健	2	2	2	4	2	
	はつらつ教室	65歳以上(特定高齢者)	介護予防(特定)個別相談・指導集団指導	66	533		92	103	116
	介護予防事業(作業所)	通所者	介護予防(一般)集団指導	1	8		1	1	
	老人クラブ健康教室	65歳以上	介護予防(一般)集団指導	4	58		4	6	1
	健口教室	65歳以上	介護予防(一般)集団指導	1	7		1	1	
真岡市	在宅歯科診療	65歳以上の療養者	在宅寝たきり老人歯科保健	23	23	15	21	11	
						委託(歯科医師会)			
益子町	歯つらつ教室	65歳以上(特定高齢者)	介護予防(特定)個別相談・指導集団指導	2	28		2		
茂木町	介護予防事業	高齢者	介護予防(一般)	2	15		2		
	介護予防事業	特定高齢者	介護予防(特定)	2	76		2		
						委託(地域包括支援センター)			
市貝町	特定高齢者口腔機能向上事業	75歳以上	介護予防(特定)	6	58		7	6	6
	健康まつり	65歳以上	健康まつり	1	120		1	1	2
	老人会健康教室	老人会	介護予防(一般)	2	20			3	
						委託(地域包括支援センター)			
芳賀町	元気アップ教室	高齢者	介護予防(特定)	4	24		4	4	
	生きがいサロン歯科指導	高齢者	介護予防(一般)	13	134		13		

	事業名	対象	事業区分	実施状況		従事者（延人数）				
				回数	延人数	歯科医師	歯科衛生士	保健師	その他	
栃木市	ゆうゆうヘルシーセミナー	65歳以上	介護予防（特定） 個別相談・指導 集団指導	18	139		12	19	28	
							委託（栃木県健康倶楽部）			
	はっぴー健康教室	65歳以上	介護予防（特定） 個別相談・指導 集団指導	6	42		12	10	6	
	出前講座	65歳以上	集団指導	1	32		1		1	
	いきいき健口教室	65歳以上	介護予防（特定） 個別相談・指導 集団指導	8	31		16	8	9	
	公民館教養講座	65歳以上	介護予防（一般） 集団指導	1	18		1	1	2	
	T地区社会福祉協議会主催 会食会における健康教室	一人暮らしの高齢者・ 高齢者世帯	介護予防（一般）	1	67			1		
	口腔機能向上教室	65歳以上	介護予防（一般） 集団指導	3	101		3	3		
	閉じこもり予防教室	65歳以上	介護予防（一般） 集団指導	1	6		1		4	
	はつらつ教室	65歳以上	介護予防（一般） 集団指導	2	96		2	2		
	介護予防支援者研修会	65歳以上	介護予防（一般） 集団指導	1	27		1	1		
	いきいき元気教室	65歳以上	介護予防（一般）	1	12		1	1		
	いきいき学級講座	60歳以上	介護予防（一般）	1	28		1	1	2	
	元気アップ教室	65歳以上	介護予防（特定） 個別相談・指導	9	15		9		9	
	元気アップ教室（口腔編）	二次予防事業対象者	介護予防（特定）	4	45		8	4	8	
	元気アップ教室（複合型）	二次予防事業対象者	介護予防（特定）	3	31		6		6	
	にこにこ教室（口腔編）	二次予防事業対象者	介護予防（一般）	14	155		14	14	14	
	老人クラブ健康教室	65歳以上	介護予防（一般）	2	34		2	2		
生き生き元気アップ教室	65歳以上	介護予防（一般）	12	186		12				
小山市	在宅歯科診療事業	65歳以上の 要介護4・5	在宅寝たきり 老人歯科保健	8	8	20	7			
	地区別健康教室	65歳以上	介護予防（一般）	1	64		1			
	お口いきいき教室	65歳以上の 二次予防事業対象者	介護予防（特定） 個別相談・指導 集団指導	25	266		20	35	29	
	介護予防教室	65歳以上	介護予防（一般）	8	230		8			
下野市	いきいき健口教室	60歳以上	介護予防（特定） 個別相談・指導	8	94		17	16	8	
	ふれあいサロン「陽だまり」	60歳以上	介護予防（一般） 集団指導	24	750	24				
							委託（NPO法人陽だまり）			
上三川町	8020運動表彰	80歳以上	普及啓発	1	21	21	21			
							委託（市内医療機関）			
	歯つらつ教室	65歳以上	介護予防 （特定・一般）	3	30	3	3	3	3	
壬生町	口腔ケア介護予防教室	65歳以上	介護予防（一般）	6	81		6		6	
							委託（在宅介護支援センター）			
野木町	介護予防教室	65歳以上	介護予防（一般） 集団指導	1	28		1			
	介護予防教室	65歳以上	介護予防（特定）	62	143		62			
							委託（地域包括支援センター）			
岩舟町	健康相談	来所者	個別相談・指導	3	9			3		
	健康教室	老人会	集団指導	1	20			2		
	8020運動	80歳以上で 歯が20本ある人	歯科健診	1	3	1		1		
岩舟町	介護予防教室	65歳以上	介護予防（一般）	3	100		3	3		
	お口の健康教室	65歳以上の 二次予防事業対象者	介護予防（特定）	9	55		16	16	2	

	事業名	対象	事業区分	実施状況		従事者（延人数）				
				回数	延人数	歯科医師	歯科衛生士	保健師	その他	
大田原市	おたっしゅクラブ	高齢者	介護予防（一般）	16	203		8	7	8	
	活きいきクラブ(委託型)	介護予防二次予防事業の対象者	介護予防（特定）	10	75	委託（ニチイ学館、栃木県健康倶楽部）				
	歯つらつ教室	介護予防二次予防事業の対象者	介護予防（特定）	10	63	委託（ニチイ学館）				
	介護予防セミナー	介護予防二次予防事業の対象者	介護予防（特定）	16	203		25	41	74	
	介護予防普及啓発事業（健康教育）	高齢者	介護予防（一般）	2	75		2		4	
	介護予防普及啓発事業（産業文化祭出展）	高齢者	普及啓発事業	2	354		2	2	7	
矢板市	はつらつ健康教室	65歳以上	介護予防（一般） 集団指導	4	56		4	4	10	
	いきいき体操教室	65歳以上	介護予防（一般） 集団指導	6	53		6	8	8	
	はつらつヘルシーセミナー	65歳以上	介護予防（特定） 個別相談・指導	8	43		8	8	8	
		65歳以上	介護予防（特定） 集団指導	4	69		4	4	12	
						委託（地域包括支援センター）				
那須塩原市	元気もりもり講座	65歳以上	介護予防（一般） 集団指導	7	160			7		
	いきいき口腔講座	65歳以上	介護予防（特定） 集団指導	48	204			42	48	
						委託（地域包括支援センター）				
さくら市	健診結果相談会	65歳以上	個別相談・指導	11	26		12			
	いきいき介護予防教室	65歳以上	介護予防（一般） 集団指導	2	32		2	4		
	元気向上教室	特定高齢者	介護予防（特定） 集団指導	18	95		18			
	8020よい歯の表彰	80歳以上	健康まつり	1	12	3	2	2	1	
						委託（社会福祉協議会）				
那須烏山市	いきいきサロン	65歳以上	介護予防（一般） 集団指導	39	444			39		
	介護予防教室	65歳以上	介護予防（特定） 個別相談・指導 集団指導	4	123		4			
	家族介護教室	自宅で介護している方	介護予防（一般） 個別相談・指導 集団指導	1	6		1	1		
	アクティブシニア講座	65歳以上	介護予防（一般） 個別・集団指導	1	15		1	1		
塩谷町	高齢者学級	65歳以上	集団指導	3	150		3	3		
	らくらく教室	65歳以上	介護予防（特定）	3	48		3	3	3	
高根沢町	元気はつらつ運動教室（口腔のお話）	65歳以上	集団指導	6	134		6			
那須町	口腔ケア教室	65歳以上	介護予防（一般・特定）	2	38		2	2	2	
那珂川町	転ばん運動教室	65歳以上（特定高齢者）	介護予防（特定）	4	80		4	4		
足利市										
佐野市	口腔ケア教室	二次予防事業対象者	介護予防（特定） 個別相談・指導 集団指導	18	65		18		18	
							委託（社会福祉協議会）			
	老人クラブにおける介護予防教室	一般高齢者	介護予防（一般） 集団指導	15	297	10	17			
							委託（歯科医師会、歯科衛生士会）			
	介護予防サポーター養成研修（2回目）	一般高齢者	介護予防（一般） 集団指導	1	20		1			
						個人委託（歯科衛生士）				
地区公民館における介護予防教室（2回目）	一般高齢者	介護予防（一般） 集団指導	4	57		4				
						個人委託（歯科衛生士）				
いきいき元気館ためま介護予防教室（5、6回目）	一般高齢者	介護予防（一般） 集団指導	2	54				2		
						個人委託				

(11) 全ライフステージ

	事業名	対象	事業区分	実施状況		従事者（延人数）			
				回数	延人数	歯科医師	歯科衛生士	保健師	その他
宇都宮市	歯の衛生週間イベント	全住民	歯科健診 集団指導 個別相談・指導 普及啓発事業 コンクール	6日間	4,591	12	23	6	19
	健康づくり推進員・ 食生活改善推進員養成講座	全住民	研修会	3	49		3		
鹿沼市	市民公開講座 (鹿沼市・ 鹿沼地区歯科医師会共催)	全住民	普及啓発事業	1	77	19	14	2	17
日光市	歯ッピー健口フェスタ	全住民	歯科健診 集団指導 個別相談・指導 フッ素洗口 健康まつり コンクール その他	1	250	28	8	8	
真岡市									
益子町	健康まつり	全住民	個別相談 健康まつり	1	100		2		
茂木町									
市貝町	歯周疾患について	全住民	普及啓発事業	1				1	
芳賀町									
栃木市	平成23年度市民健康まつり	参加者	個別相談・指導 フッ素塗布 健康まつり	1	128	4	1		3
	ふれあい健康福祉まつり (歯の健康相談)	参加者	健康まつり	1	49	1	2	1	
	ふくしまつり・産業祭	参加者	個別相談・指導 集団指導 健康まつり	2	93		4		
	まるまるまるごとつがまつり (みんなの歯っぴいコーナー)	参加者	個別相談・指導 集団指導 健康まつり	1	252		2	2	6
小山市	健康都市おやまフェスティバル	全住民	健康まつり	1	119	2	2	1	8
下野市									
上三川町	健康まつり	全住民	健康まつり	1	6,500			9	4
壬生町	健康ふくしまつり	全住民	健康まつり	1	7				
野木町	産業まつり	来所者	普及啓発 健康まつり	2	100			1	24
岩舟町									
大田原市									
矢板市	市の広報誌への掲載	全住民	普及啓発事業	1				2	
那須塩原市	歯の健康まつり	全住民	個別相談・指導 健康まつり	1	208		7		
さくら市									
那須烏山市	健康ふくしまつり	全住民	健康まつり	1	170			4	
	健康講演会		健康まつり	1	170			2	
塩谷町									
高根沢町									
那須町									
那珂川町									
足利市	歯の健康フェスタ	全住民	健康まつり	1	440	21	2	4	
佐野市	健康まつり	全住民	健康まつり	1	126	委託(歯科衛生士会)			

第5

栃木県の歯科保健統計

(県内における歯及び口腔の健康づくりの状況)

1 1歳6か月児健康診査

1歳6か月児健康診査実施状況（平成23年度）

（栃木県保健福祉部子ども政策課「平成24年度版とちぎの母子保健」掲載データから作成）

市町	対象者数(人)	受診者数(人)	受診率(%)	むし歯有病者率(%)	むし歯のない者の割合(%)	一人平均むし歯数(本)	むし歯の総本数(本)	むし歯のない者(人)				むし歯のある者(人)					
								O ₁ *型	O ₂ *型	不詳	計	罹患型					
												A*型	B*型	C*型	不詳	計	
宇都宮市	5,009	4,846	96.7	1.90	98.10	0.06	311	4,506	246	2	4,754	77	11	4	0	92	
県西	鹿沼市	842	821	97.5	1.95	98.05	0.04	29	772	33	0	805	16	0	0	0	16
	日光市	543	505	93.0	2.57	97.43	0.06	31	427	34	31	492	13	0	0	0	13
	センター計	1,385	1,326	95.7	2.19	97.81	0.05	60	1,199	67	31	1,297	29	0	0	0	29
県東	真岡市	774	735	95.0	1.90	98.10	0.04	27	676	45	0	721	14	0	0	0	14
	益子町	186	183	98.4	3.83	96.17	0.22	40	176	0	0	176	5	0	2	0	7
	茂木町	70	69	98.6	0.00	100.00	0	0	69	0	0	69	0	0	0	0	0
	市貝町	104	101	97.1	1.98	98.02	0.03	3	0	0	99	2	0	0	0	2	
	芳賀町	116	113	97.4	0.88	99.12	0.04	5	112	0	0	112	0	0	1	0	1
	センター計	1,250	1,201	96.1	2.00	98.00	0.06	75	1,033	45	99	1,177	21	0	3	0	24
	県南	栃木市	1,156	1,114	96.4	2.60	97.40	0.08	94	915	82	88	1,085	26	1	2	0
小山市	1,536	1,480	96.4	2.30	97.70	0.07	102	1,382	64	0	1,446	29	5	0	0	34	
下野市	490	488	99.6	3.07	96.93	0.09	42	0	0	473	473	12	1	2	0	15	
上三川町	305	300	98.4	2.33	97.67	0.06	19	290	3	0	293	7	0	0	0	7	
壬生町	331	318	96.1	0.94	99.06	0.03	9	314	1	0	315	3	0	0	0	3	
野木町	176	172	97.7	2.91	97.09	0.10	17	159	0	8	167	5	0	0	0	5	
岩舟町	112	108	96.4	3.70	96.30	0.17	18	101	3	0	104	4	0	0	0	4	
センター計	4,106	3,980	96.9	2.44	97.56	0.08	301	3,161	153	569	3,883	86	7	4	0	97	
県北	大田原市	598	569	95.2	1.93	98.07	0.07	42	558	0	0	558	10	0	1	0	11
	矢板市	227	224	98.7	3.57	96.43	0.12	26	0	0	216	216	7	0	1	0	8
	那須塩原市	1,069	1,011	94.6	1.68	98.32	0.05	47	0	0	994	994	14	0	3	0	17
	さくら市	477	473	99.2	2.33	97.67	0.06	30	450	12	0	462	10	1	0	0	11
	那須烏山市	187	179	95.7	2.79	97.21	0.11	19	173	1	0	174	4	1	0	0	5
	塩谷町	70	61	87.1	4.92	95.08	0.26	16	57	1	0	58	2	1	0	0	3
	高根沢町	275	271	98.5	2.58	97.42	0.06	17	263	1	0	264	7	0	0	0	7
	那須町	163	150	92.0	2.00	98.00	0.03	5	147	0	0	147	3	0	0	0	3
	那珂川町	96	93	96.9	4.30	95.70	0.09	8	88	1	0	89	4	0	0	0	4
	センター計	3,162	3,031	95.9	2.28	97.72	0.07	210	1,736	16	1,210	2,962	61	3	5	0	69
安足	足利市	1,070	1,022	95.5	2.25	97.75	0.06	65	885	114	0	999	22	1	0	0	23
	佐野市	965	942	97.6	2.34	97.66	0.08	77	824	96	0	920	16	5	1	0	22
	センター計	2,035	1,964	96.5	2.29	97.71	0.07	142	1,709	210	0	1,919	38	6	1	0	45
県計	16,947	16,348	96.5	2.18	97.82	0.07	1,099	13,344	737	1,911	15,992	312	27	17	0	356	

*う蝕(むし歯)罹患型

O₁型：う蝕もなく、かつ口腔環境が良い（危険因子が少ない）

O₂型：う蝕はないが、口腔環境が悪い（危険因子が多い）ので近い将来、う蝕発生が予測される場合

A型：上顎前歯部のみ、または臼歯部のみう蝕がある

B型：臼歯部及び上顎前歯部にう蝕がある

C型：臼歯部及び前歯部すべてにう蝕がある

1歳6か月児 市町村別むし歯有病者率

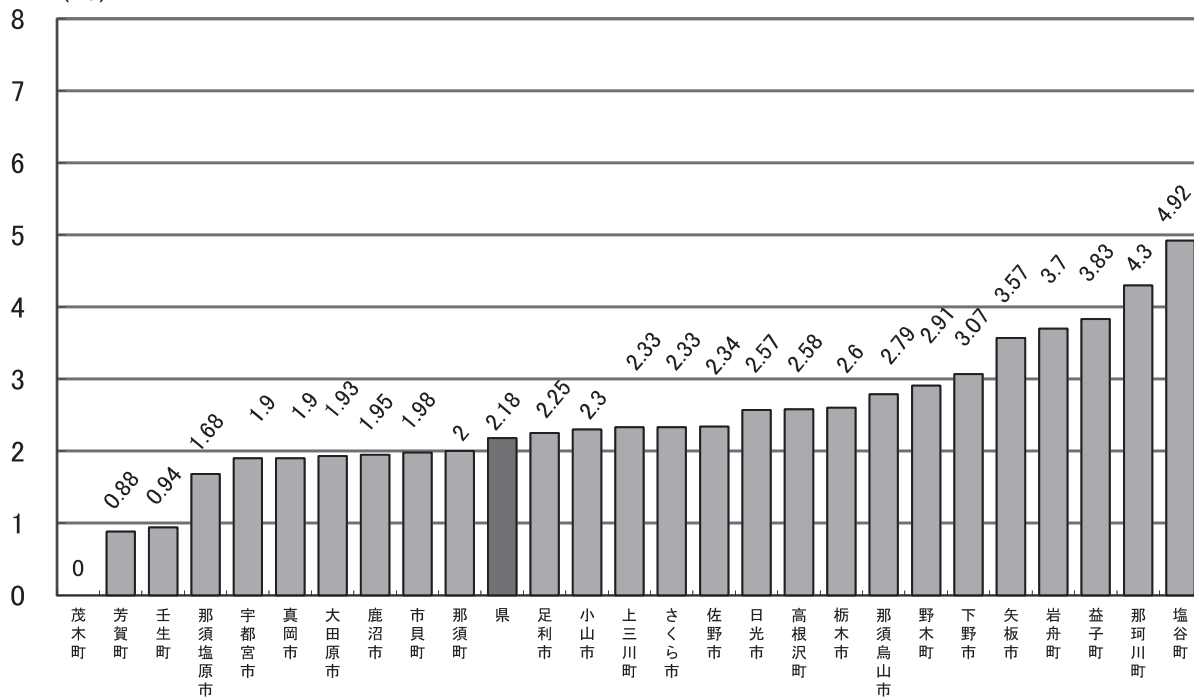
(栃木県保健福祉部こども政策課「とちぎの母子保健」掲載データから作成)

(単位：%)

市町村				15年度	16年度	17年度	市町							18年度	19年度	20年度	21年度	22年度	23年度	
宇都宮市				2.86	2.44	3.32	宇都宮市							3.43	2.56	2.06	2.28	2.09	1.90	
県西健康福祉センター	鹿沼市	5.90	1.76	3.39	県西	鹿沼市	1.46	2.11	4.59	2.29	2.57	1.95	日光市	5.53	4.61	2.62	3.44	5.20	2.57	
	西方町	3.39	1.75	11.11		西方町	2.33	0.00	2.56	0.00	0.00	センター計	3.18	2.24	3.79	2.67	3.63	2.19		
	栗野町	4.41	6.56	9.76		県東	真岡市	4.20	4.96	3.38	3.55	1.73	1.90	益子町	4.60	0.58	3.61	6.49	3.14	3.83
	日光市	2.02	4.63	4.04			茂木町	1.11	2.86	1.03	1.25	1.28	0.00	市貝町	3.66	4.04	2.15	1.22	0.00	1.98
	今市市	3.61	3.55	1.88	芳賀町		0.00	1.60	2.29	3.79	4.50	0.88	二宮町	17.24	0.84	3.75				
	足尾町	28.57	23.08	22.22	センター計		4.76	2.34	3.02	3.64	2.03	2.00	県南	栃木市	4.72	4.98	4.91	3.21	3.72	2.60
	栗山村	0.00	0.00	20.00	小山市		4.38	3.86	3.84	2.74	2.62	2.30		下山市	1.88	1.52	1.44	1.66	2.13	3.07
	藤原町	5.33	14.06	18.03	センター計	4.43	5.28	4.64	上三川町	3.77	2.81	2.52		2.99	3.70	2.33				
	センター計	4.84	3.34	4.28	南那須町	0.00	1.14	1.56	壬生町	2.25	0.62	1.00		1.52	0.00	0.94				
県東健康福祉センター	真岡市	3.38	7.03	6.13	烏山町	0.82	3.88	4.20	野木町	3.43	4.09	4.42		2.63	4.86	2.91				
	二宮町	12.93	1.59	4.17	馬頭町	6.45	6.85	10.45	岩舟町	5.00	2.92	6.78		8.33	0.88	3.70				
	益子町	7.69	6.00	2.56	小川町	3.92	2.56	0.00	大平町	2.67	2.53	1.46	3.59							
	茂木町	5.88	8.18	4.08	センター計	4.43	5.28	4.64	藤岡町	3.00	17.65	1.96	1.72							
	市貝町	3.03	2.15	2.20	県南健康福祉センター	小山市	2.55	3.19	2.85	都賀町	1.08	2.08	3.00	1.04						
	芳賀町	3.23	3.15	3.28		上三川町	4.89	2.59	6.38	センター計	3.60	3.81	3.24	2.77	2.78	2.44				
	南那須町	0.00	1.14	1.56		南河内町	8.50	5.39	1.32	大田原市	3.67	3.14	3.55	1.88	2.29	1.93				
	烏山町	0.82	3.88	4.20		石橋町	1.44	2.97	1.45	矢板市	1.52	2.55	3.86	2.63	1.85	3.57				
	馬頭町	6.45	6.85	10.45		国分寺町	3.59	5.06	4.55	那須塩原市	1.69	2.70	1.99	4.27	1.47	1.68				
	小川町	3.92	2.56	0.00		野木町	2.05	3.55	1.61	さくら市	4.12	0.74	2.45	3.40	2.13	2.33				
センター計	4.43	5.28	4.64	栃木市		5.09	3.87	5.72	那須烏山市	4.08	1.02	2.23	3.49	1.57	2.79					
県南健康福祉センター	小山市	2.55	3.19	2.85		壬生町	3.02	1.34	1.67	塩谷町	1.30	1.45	4.88	2.33	2.47	4.92				
	上三川町	4.89	2.59	6.38		大平町	3.24	2.44	3.55	高根沢町	3.26	3.44	1.89	3.11	2.16	2.58				
	南河内町	8.50	5.39	1.32		藤岡町	6.78	3.57	3.54	那須町	3.68	5.41	5.66	3.45	5.38	2.00				
	石橋町	1.44	2.97	1.45	岩舟町	6.67	7.75	11.11	那珂川町	3.76	7.22	3.19	5.45	4.46	4.30					
	国分寺町	3.59	5.06	4.55	都賀町	2.61	5.05	2.78	河内町	3.27										
	野木町	2.05	3.55	1.61	センター計	3.74	3.44	3.75	上河内町	2.53										
	栃木市	5.09	3.87	5.72	県北健康福祉センター	大田原市	4.39	3.41	4.04	センター計	2.86	3.07	2.82	3.36	2.11	2.28				
	壬生町	3.02	1.34	1.67		那須塩原市			2.06	安足	足利市	3.22	4.47	3.08	2.75	3.48	2.25			
	大平町	3.24	2.44	3.55		黒磯市	1.53	1.01		佐野市	4.39	5.15	3.97	3.06	3.17	2.34				
	藤岡町	6.78	3.57	3.54		湯津上村	3.85	5.56	9.09	センター計	3.76	4.81	3.48	2.89	3.34	2.29				
岩舟町	6.67	7.75	11.11	黒羽町		7.76	1.10	0.00	県平均	3.46	3.22	2.88	2.81	2.55	2.18					
都賀町	2.61	5.05	2.78	那須町		3.63	5.74	4.32	全国平均	2.98	2.84	2.66	2.52	2.33	2.10					
センター計	3.74	3.44	3.75	西那須野町		3.44	4.85		安足健康福祉センター	足利市	4.70	4.67	4.28	足利市	4.70	4.67	4.28			
県北健康福祉センター	大田原市	4.39	3.41	4.04		佐野市	5.86	4.83		4.35	佐野市	5.86	4.83	4.35						
	那須塩原市			2.06		田沼町	1.05	4.09			田沼町	1.05	4.09							
	黒磯市	1.53	1.01			葛生町	2.78	3.92			葛生町	2.78	3.92							
	湯津上村	3.85	5.56	9.09	センター計	4.71	4.66	4.31		センター計	4.71	4.66	4.31							
	黒羽町	7.76	1.10	0.00	県平均	3.81	3.55	3.75		県平均	3.81	3.55	3.75							
	那須町	3.63	5.74	4.32	全国平均	3.41	3.21	3.07		全国平均	3.41	3.21	3.07							
	西那須野町	3.44	4.85																	
	塩原町	0.00	1.75																	
	矢板市	3.68	3.51	2.23																
	上河内村	4.41	3.39	2.99																
河内町	5.41	4.96	3.90																	
塩谷町	8.74	1.05	3.37																	
さくら市			5.32																	
氏家町	2.10	1.00																		
高根沢町	4.56	7.71	3.52																	
喜連川町	5.88	1.39																		
センター計	3.75	3.58	3.32																	

1歳6か月児むし歯有病者率 (平成23年度)

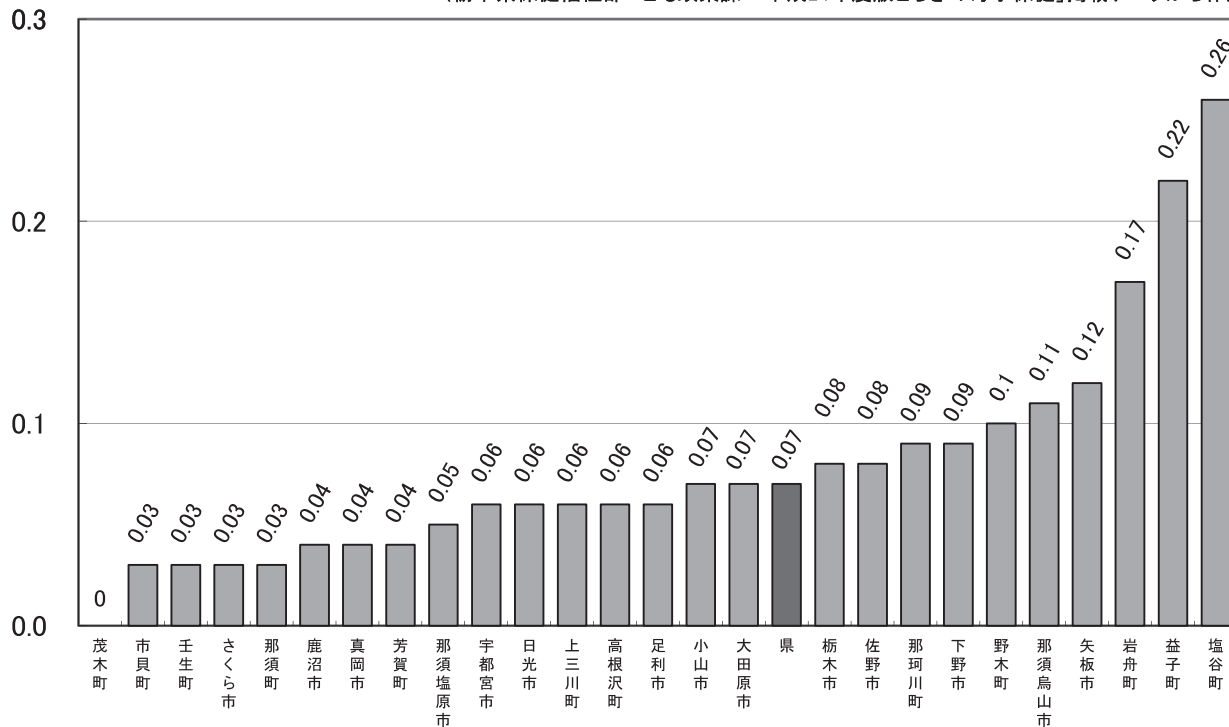
(%) (栃木県保健福祉部こども政策課「平成24年度版とちぎの母子保健」掲載データから作成)



1歳6か月児一人平均むし歯数 (平成23年度)

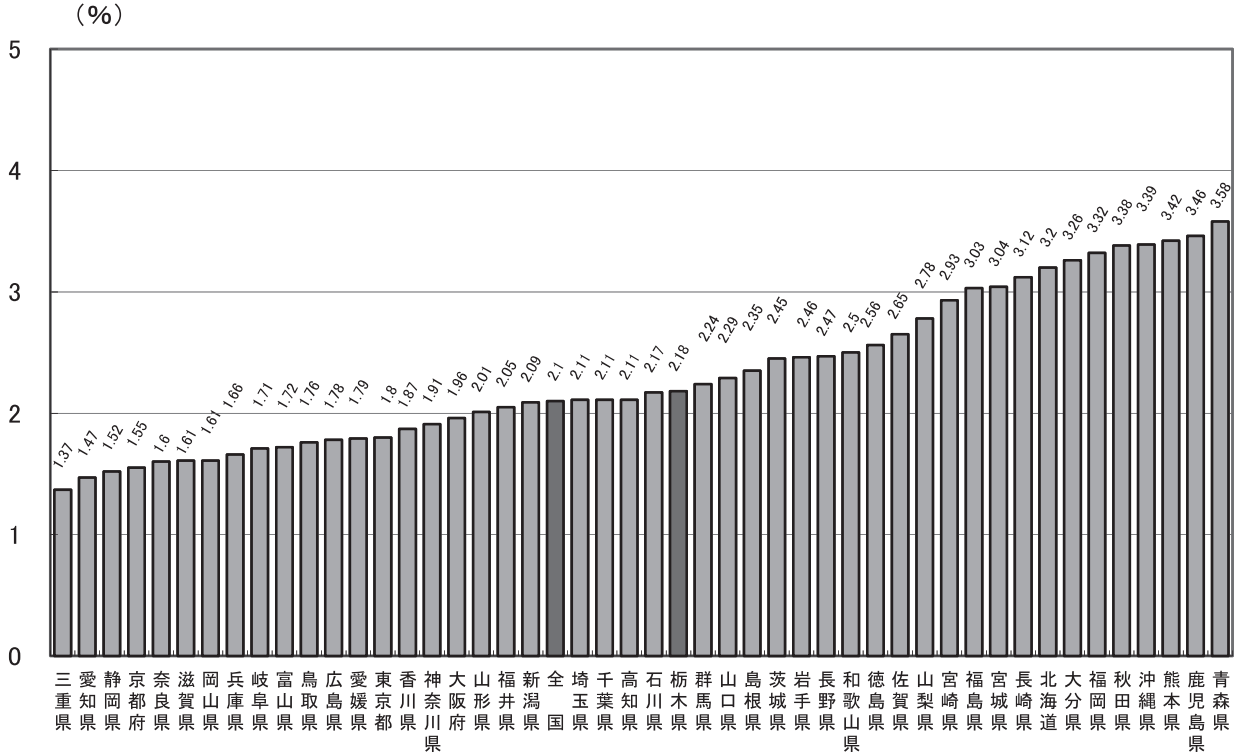
(本)

(栃木県保健福祉部こども政策課「平成24年度版とちぎの母子保健」掲載データから作成)



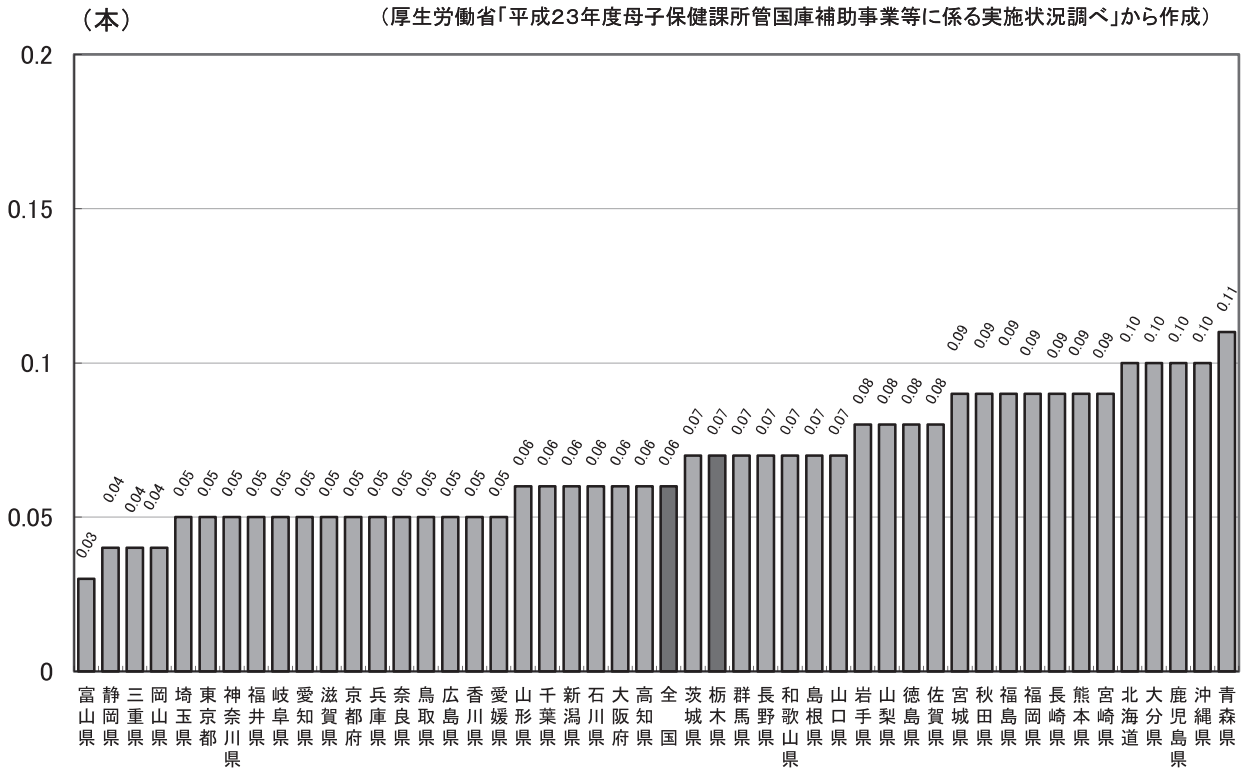
都道府県別 1歳6か月児むし歯有病者率（平成23年度）

（厚生労働省「平成23年度母子保健課所管国庫補助事業等に係る実施状況調べ」から作成）



都道府県別 1歳6か月児一人平均むし歯数（平成23年度）

（厚生労働省「平成23年度母子保健課所管国庫補助事業等に係る実施状況調べ」から作成）



2 3歳児健康診査

3歳児健康診査実施状況（平成23年度）

（栃木県保健福祉部こども政策課「平成24年度版とちぎの母子保健」掲載データから作成）

市町	対象者数(人)	受診者数(人)	受診率(%)	むし歯有病者率(%)	むし歯のない者の割合(%)	一人平均むし歯数(本)	むし歯の総本数(本)	むし歯のない者(人)	むし歯のある者(人)					
									罹患型					
									O型	A型	B型	C型	不詳	計
宇都宮市	4,966	4,625	93.1	17.82	82.18	0.68	3,140	3,801	558	222	44	0	824	
県西	鹿沼市	963	911	94.6	22.06	77.94	0.76	693	710	143	49	9	0	201
	日光市	644	600	93.2	24.17	75.83	0.91	544	455	104	18	6	17	145
	センター計	1,607	1,511	94.0	22.90	77.10	0.82	1,237	1,165	247	67	15	17	346
県東	真岡市	755	718	95.1	16.99	83.01	0.70	502	596	92	20	10	0	122
	益子町	212	210	99.1	22.38	77.62	1.07	224	163	31	13	3	0	47
	茂木町	89	91	102.2	20.88	79.12	0.79	72	72	14	3	2	0	19
	市貝町	97	95	97.9	18.95	81.05	0.65	62	77	13	5	0	0	18
	芳賀町	122	121	99.2	21.49	78.51	0.54	65	95	17	5	4	0	26
	センター計	1,275	1,235	96.9	18.79	81.21	0.75	925	1,003	167	46	19	0	232
県南	栃木市	1,198	1,145	95.6	24.02	75.98	0.84	957	870	185	75	11	4	275
	小山市	1,583	1,544	97.5	27.78	72.22	1.07	1,651	1,115	265	138	26	0	429
	下野市	574	566	98.6	14.66	85.34	0.47	265	483	64	17	2	0	83
	上三川町	329	323	98.2	24.46	75.54	0.78	252	244	54	21	4	0	79
	壬生町	314	300	95.5	19.00	81.00	0.63	190	243	46	10	1	0	57
	野木町	213	209	98.1	17.70	82.30	0.64	133	172	27	10	0	0	37
	岩舟町	122	120	98.4	25.83	74.17	0.98	118	89	17	10	4	0	31
	センター計	4,333	4,207	97.1	23.56	76.44	0.85	3,566	3,216	658	281	48	4	991
県北	大田原市	612	580	94.8	30.69	69.31	1.21	700	402	98	63	17	0	178
	矢板市	224	261	116.5	28.35	71.65	1.00	260	187	50	22	2	0	74
	那須塩原市	1,121	1,049	93.6	17.16	82.84	0.58	611	869	134	38	8	0	180
	さくら市	430	421	97.9	9.50	90.50	0.27	114	381	38	1	1	0	40
	那須烏山市	181	179	98.9	29.61	70.39	1.25	223	126	39	10	4	0	53
	塩谷町	80	78	97.5	30.77	69.23	1.18	92	54	14	8	2	0	24
	高根沢町	273	271	99.3	15.87	84.13	0.41	112	228	34	5	4	0	43
	那須町	159	154	96.9	33.77	66.23	1.62	250	102	29	20	3	0	52
	那珂川町	121	115	95.0	27.83	72.17	1.17	134	83	16	14	2	0	32
	センター計	3,201	3,108	97.1	21.75	78.25	0.80	2,496	2,432	452	181	43	0	676
安足	足利市	1,128	1,110	98.4	23.51	76.49	0.93	1,031	849	159	93	9	0	261
	佐野市	907	877	96.7	23.72	76.28	1.07	940	669	128	70	10	0	208
	センター計	2,035	1,987	97.6	23.60	76.40	0.99	1,971	1,518	287	163	19	0	469
県計	17,417	16,673	95.7	21.22	78.78	0.80	13,335	13,135	2,369	960	188	21	3,538	

*う蝕(むし歯)罹患型

O型：う蝕がない

A型：上顎前歯部のみ、または臼歯部のみとう蝕がある

B型：臼歯部及び上顎前歯部とう蝕がある

C型：下顎前歯部とう蝕がある　なお、保健指導上、C1型とC2型に分ける場合がある

(C1型：下顎前歯部のみとう蝕がある　C2型：下顎前歯部を含む他の部位とう蝕がある)

3歳児 市町村別むし歯有病者率

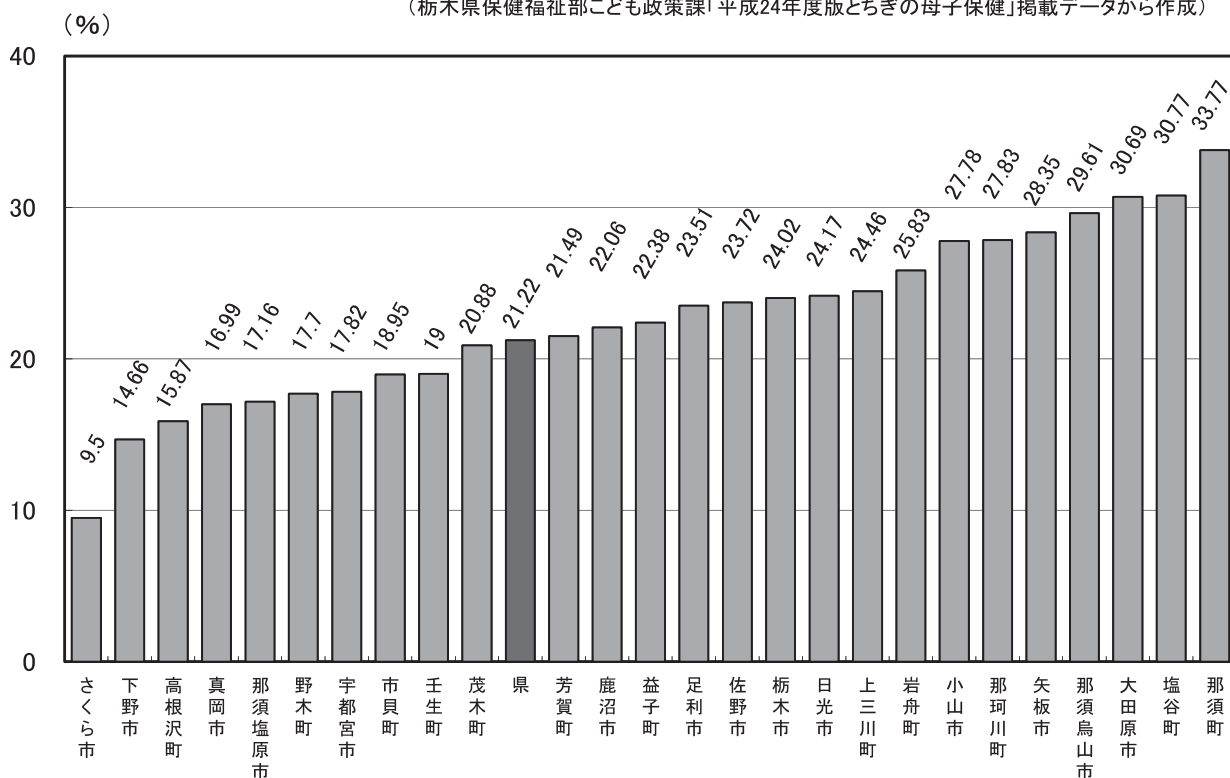
(栃木県保健福祉部こども政策課「とちぎの母子保健」掲載データから作成)

(単位：%)

市町村				15年度	16年度	17年度	市町							18年度	19年度	20年度	21年度	22年度	23年度
宇都宮市				28.23	27.29	25.44	宇都宮市												
県西健康福祉センター	鹿沼市			29.78	28.48	32.17	県西	鹿沼市											
	西方町			38.78	22.22	22.92		日光市											
	粟野町			35.90	40.00	27.78		西方町											
	日光市			30.83	22.94	27.27		センター計											
	今市市			57.38	40.00	39.87		県東	真岡市										
	足尾町			70.00	53.85	78.57	益子町												
	栗山町			28.57	62.50	25.00	茂木町												
	藤原町			48.53	30.99	50.00	市貝町												
	センター計			39.25	32.32	34.89	芳賀町												
県東健康福祉センター	真岡市			40.27	32.49	36.20	二宮町												
	二宮町			47.86	42.86	37.04	センター計												
	益子町			40.31	47.98	47.89	県南	栃木市											
	茂木町			45.63	34.78	32.69		小山市											
	市貝町			38.18	44.12	24.74		下野市											
	芳賀町			31.78	31.73	29.66		上三川町											
	南那須町			39.76	48.91	41.46		壬生町											
	烏山町			31.40	44.19	38.14		野木町											
	馬頭町			55.00	45.05	8.64		岩舟町											
	小川町			25.81	39.58	35.29		大平町											
センター計			40.01	38.82	35.21	藤岡町													
県南健康福祉センター	小山市			32.64	30.58	31.37		都賀町											
	上三川町			36.18	35.29	33.24	センター計												
	南河内町			27.16	14.90	8.38	県北	大田原市											
	石橋町			32.52	28.16	28.91		大田原市											
	国分寺町			35.79	32.37	32.76		矢板市											
	野木町			29.51	26.98	16.58		那須塩原市											
	栃木市			43.55	35.10	34.33		さくら市											
	壬生町			36.81	31.40	31.40		那須烏山市											
	大平町			34.53	25.00	27.04		塩谷町											
	藤岡町			37.69	45.90	39.06		高根沢町											
	岩舟町			47.83	39.16	41.77		那須町											
都賀町			34.86	29.41	31.67	那珂川町													
センター計			35.52	31.18	30.70	河内町													
県北健康福祉センター	大田原市			28.37	28.44	29.51	上河内町												
	那須塩原市					27.61	河内町												
	黒磯市			34.21	27.70		塩谷町												
	湯津上村			39.39	41.94	37.50	さくら市												
	黒羽町			44.35	36.44	45.10	氏家町												
	那須町			41.05	47.60	47.69	高根沢町												
	西那須野町			37.50	30.22		喜連川町												
	塩原町			19.64	25.76		センター計												
	矢板市			34.82	47.66	45.36	安足												
	上河内町			40.28	30.77	19.74	足利市												
	河内町			32.00	34.43	29.86	佐野市												
	塩谷町			32.32	31.73	35.56	センター計												
	さくら市					20.31	県平均												
	氏家町			26.06	21.27		全国平均												
	高根沢町			38.38	32.47	25.00													
喜連川町			38.75	23.81															
センター計			34.08	32.07	30.21														
安足健康福祉センター	足利市			33.67	29.21	33.14													
	佐野市			34.17	38.73	32.03													
	田沼町			32.30	29.67														
	葛生町			50.67	54.17														
センター計			34.24	33.13	32.68														
県平均			34.05	31.46	30.38														
全国平均			31.35	29.84	28.01														

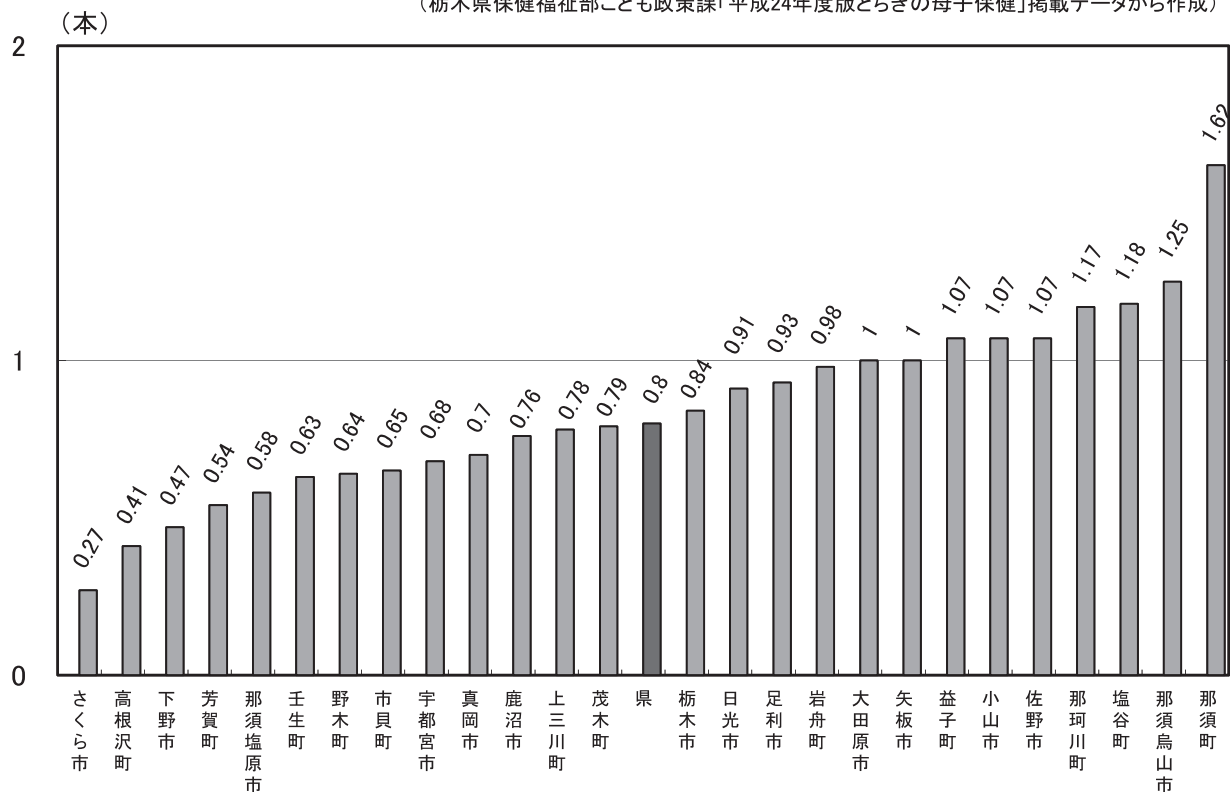
3歳児 むし歯有病者率（平成23年度）

（栃木県保健福祉部こども政策課「平成24年度版とちぎの母子保健」掲載データから作成）



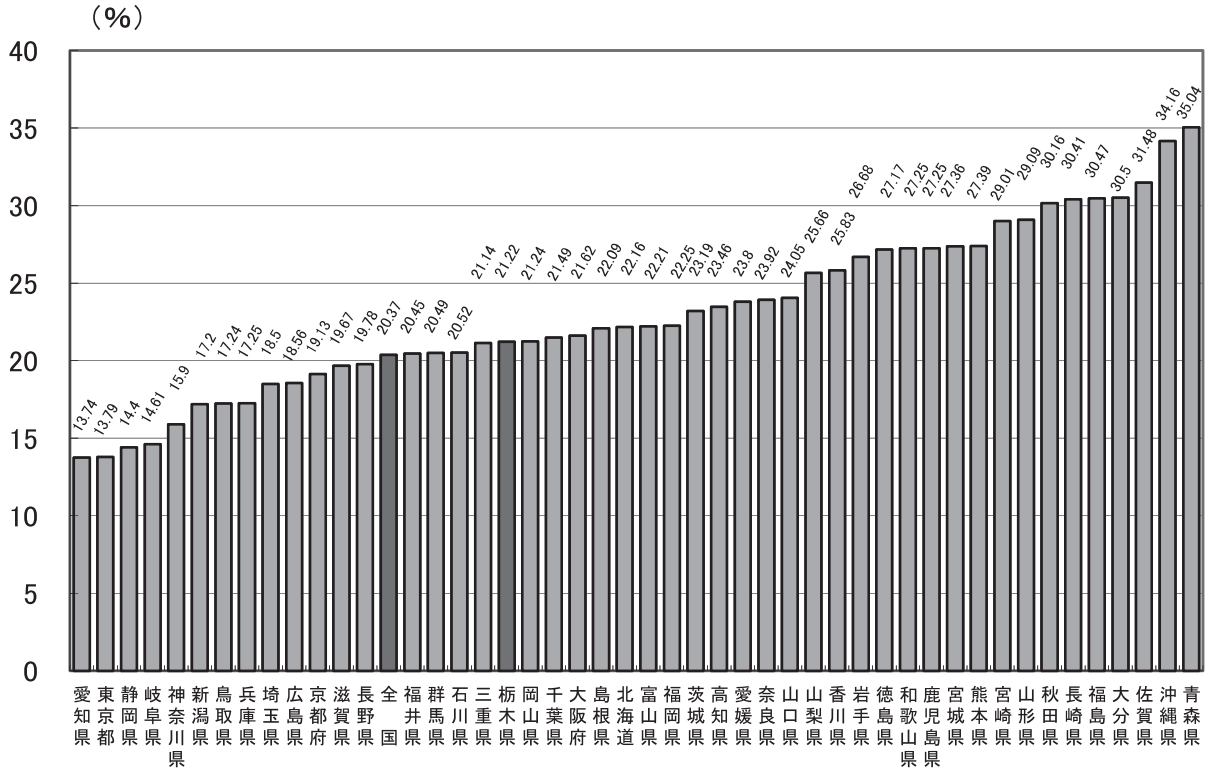
3歳児 一人平均むし歯数（平成23年度）

（栃木県保健福祉部こども政策課「平成24年度版とちぎの母子保健」掲載データから作成）



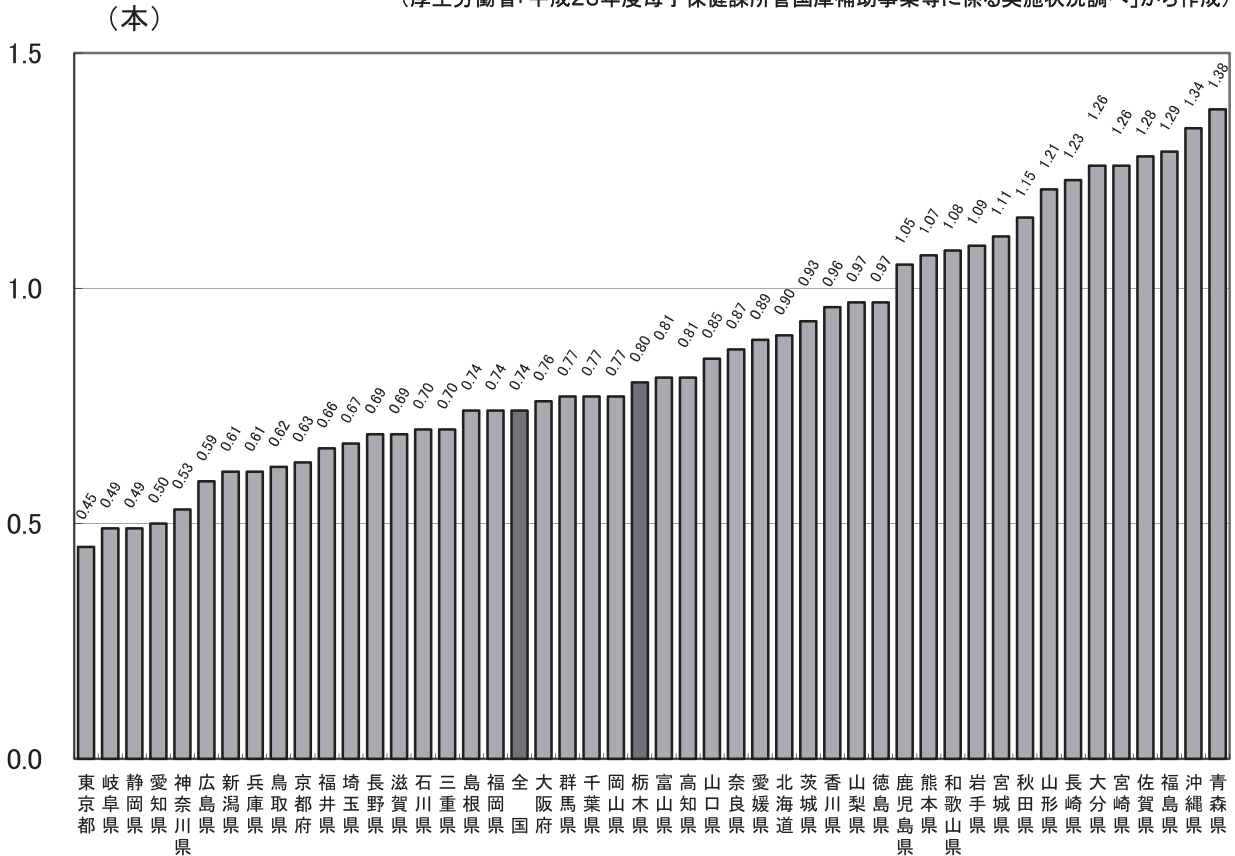
都道府県別 3歳児むし歯有病者率 (平成23年度)

(厚生労働省「平成23年度母子保健課所管国庫補助事業等に係る実施状況調べ」から作成)



都道府県別 3歳児一人平均むし歯数 (平成23年度)

(厚生労働省「平成23年度母子保健課所管国庫補助事業等に係る実施状況調べ」から作成)



3 学校保健統計調査 報告(全国) (文部科学省「平成23年度学校保健統計調査」より)

平成23年度 年齢別 疾病・異常被患率等

(単位:%)

区分		歯・口腔							
		むし歯(う歯)			歯列・咬合	顎関節	歯垢の状態	歯肉の状態	その他の疾患・異常
		計	処置完了者	未処置歯のある者					
計	幼稚園 5歳	42.95	16.91	26.04	2.80	0.10	0.49	0.27	1.31
	小学校 計	57.20	28.65	28.56	4.23	0.09	3.03	1.86	5.83
	6歳	52.06	21.65	30.41	2.43	0.06	1.24	0.56	4.77
	7歳	58.72	27.02	31.69	3.69	0.06	2.34	1.21	4.62
	8歳	63.10	31.73	31.37	4.74	0.08	3.24	1.70	4.75
	9歳	63.53	33.43	30.09	4.61	0.08	3.48	2.09	6.29
	10歳	57.36	30.85	26.51	4.75	0.10	3.77	2.60	7.65
	11歳	48.45	26.79	21.66	5.06	0.16	3.98	2.89	6.74
	中学校 計	48.31	26.75	21.56	4.78	0.45	5.09	4.82	3.27
	12歳	45.38	25.73	19.65	4.78	0.39	4.56	4.12	4.74
	13歳	47.67	26.44	21.23	4.70	0.39	5.17	4.79	3.02
	14歳	51.88	28.08	23.80	4.87	0.56	5.54	5.54	2.06
	高等学校 計	58.46	32.24	26.22	4.16	0.61	5.22	4.95	1.17
	15歳	54.25	30.02	24.23	4.07	0.56	4.88	4.59	1.28
	16歳	58.67	32.45	26.22	4.16	0.57	5.27	5.06	1.09
17歳	62.69	34.37	28.32	4.26	0.70	5.53	5.21	1.14	
男	幼稚園 5歳	44.23	17.34	26.89	2.45	0.10	0.49	0.24	1.29
	小学校 計	58.99	29.12	29.87	3.98	0.07	3.54	2.12	5.87
	6歳	53.40	21.84	31.56	2.06	0.05	1.28	0.60	4.59
	7歳	60.02	27.40	32.62	3.28	0.05	2.53	1.26	4.66
	8歳	64.68	32.07	32.61	4.45	0.06	3.77	1.93	4.73
	9歳	65.65	34.10	31.55	4.41	0.07	4.08	2.38	5.94
	10歳	60.07	31.69	28.38	4.57	0.09	4.62	3.02	7.75
	11歳	50.04	27.20	22.84	4.94	0.11	4.75	3.39	7.35
	中学校 計	46.53	24.89	21.64	4.64	0.35	6.16	5.85	3.63
	12歳	44.24	24.19	20.05	4.81	0.32	5.66	5.02	5.34
	13歳	45.74	24.67	21.08	4.49	0.32	6.19	5.75	3.35
	14歳	49.60	25.82	23.78	4.60	0.40	6.63	6.80	2.19
	高等学校 計	56.33	29.55	26.78	4.07	0.54	6.22	5.98	1.20
	15歳	52.00	27.34	24.66	3.97	0.46	5.75	5.48	1.33
	16歳	56.56	29.87	26.69	4.04	0.50	6.33	6.15	1.07
17歳	60.67	31.55	29.12	4.20	0.66	6.59	6.34	1.19	
女	幼稚園 5歳	41.63	16.46	25.17	3.17	0.11	0.49	0.31	1.33
	小学校 計	55.33	28.15	27.18	4.51	0.11	2.50	1.59	5.79
	6歳	50.65	21.45	29.21	2.83	0.07	1.19	0.53	4.96
	7歳	57.35	26.63	30.72	4.11	0.07	2.14	1.17	4.58
	8歳	61.44	31.37	30.07	5.04	0.10	2.68	1.45	4.77
	9歳	61.30	32.73	28.57	4.81	0.09	2.84	1.79	6.67
	10歳	54.51	29.97	24.54	4.95	0.10	2.87	2.15	7.55
	11歳	46.79	26.37	20.41	5.18	0.21	3.16	2.36	6.10
	中学校 計	50.17	28.69	21.48	4.94	0.55	3.97	3.73	2.90
	12歳	46.57	27.33	19.24	4.74	0.47	3.40	3.18	4.12
	13歳	49.68	28.29	21.39	4.92	0.46	4.12	3.80	2.67
	14歳	54.26	30.45	23.81	5.15	0.72	4.40	4.23	1.92
	高等学校 計	60.64	34.99	25.65	4.25	0.68	4.21	3.90	1.15
	15歳	56.55	32.76	23.78	4.16	0.66	3.98	3.69	1.23
	16歳	60.81	35.07	25.74	4.28	0.64	4.20	3.95	1.11
17歳	64.76	37.24	27.52	4.32	0.74	4.45	4.06	1.09	

学校保健統計調査 報告（栃木県）（文部科学省「平成23年度学校保健統計調査」より）

平成23年度 年齢別 疾病・異常被患率等

（単位：％）

区分		歯・口腔							
		むし歯（う歯）			歯列・咬合	顎関節	歯垢の状態	歯肉の状態	その他の疾病・異常
		計	処置完了者	未処置歯のある者					
計	幼稚園 5歳	44.6	16.2	28.3	2.8	0.1	0.4	-	0.8
	小学校 計	61.8	28.7	33.1	3.2	0.0	1.8	0.8	6.1
	6歳	56.5	21.2	35.3	2.1	0.1	0.5	0.2	4.9
	7歳	61.6	25.3	36.3	3.0	0.0	1.5	0.6	4.9
	8歳	66.8	31.2	35.6	3.4	0.1	2.0	0.6	5.4
	9歳	67.6	32.6	35.0	3.8	0.0	2.3	1.1	6.6
	10歳	63.7	32.3	31.4	3.4	-	2.7	1.3	8.3
	11歳	54.1	29.0	25.1	3.6	-	1.8	0.9	6.5
	中学校 計	50.0	28.3	21.7	2.8	0.3	3.3	2.3	3.7
	12歳	48.1	27.2	20.9	3.2	0.3	2.9	2.3	4.9
	13歳	49.4	28.7	20.7	2.9	0.2	3.3	2.1	3.8
	14歳	52.5	29.1	23.4	2.3	0.4	3.8	2.4	2.4
	高等学校 計	64.6	36.5	28.1	4.4	0.2	2.9	2.2	0.5
	15歳	59.6	34.2	25.4	4.0	0.2	2.7	2.4	0.6
	16歳	65.3	36.9	28.4	4.5	0.2	2.8	1.9	0.5
	17歳	69.2	38.6	30.6	4.5	0.2	3.1	2.4	0.4
男	幼稚園 5歳	44.7	16.1	28.6	2.7	0.1	0.3	-	0.7
	小学校 計	63.5	28.8	34.7	3.1	0.1	2.1	0.9	6.2
	6歳	57.5	22.1	35.4	2.2	0.2	0.5	0.2	4.4
	7歳	62.3	24.3	38.0	2.9	0.1	1.5	0.6	5.2
	8歳	68.6	30.6	37.9	3.1	-	2.1	0.7	5.2
	9歳	71.0	32.1	38.9	4.0	0.0	2.7	1.2	6.6
	10歳	66.8	34.0	32.8	3.5	-	3.5	1.5	8.1
	11歳	54.8	29.1	25.7	3.2	-	2.1	0.9	7.6
	中学校 計	48.9	26.7	22.3	2.8	0.2	4.2	2.8	4.1
	12歳	48.9	26.9	22.0	2.9	0.3	3.6	2.8	5.5
	13歳	47.2	26.3	20.8	2.9	0.1	3.7	2.5	4.3
	14歳	50.6	26.7	24.0	2.5	0.0	5.1	2.9	2.5
	高等学校 計	63.6	33.8	29.9	3.0	0.1	2.6	2.3	0.5
	15歳	58.5	31.3	27.2	2.7	0.1	2.8	2.4	0.6
	16歳	63.7	34.1	29.7	3.2	-	2.1	1.9	0.4
	17歳	68.8	36.0	32.8	3.2	0.2	3.0	2.6	0.3
女	幼稚園 5歳	44.4	16.4	28.0	2.9	0.1	0.4	-	0.9
	小学校 計	60.0	28.6	31.3	3.4	0.0	1.5	0.7	6.0
	6歳	55.5	20.4	35.1	2.1	-	0.4	0.2	5.4
	7歳	60.9	26.4	34.4	3.2	-	1.4	0.6	4.5
	8歳	65.1	31.8	33.3	3.8	0.2	1.8	0.5	5.5
	9歳	64.3	33.1	31.1	3.7	-	1.9	1.0	6.7
	10歳	60.4	30.6	29.8	3.2	-	1.8	1.0	8.5
	11歳	53.3	28.9	24.5	4.1	-	1.5	0.9	5.3
	中学校 計	51.1	30.1	21.0	2.9	0.4	2.4	1.8	3.3
	12歳	47.1	27.5	19.7	3.5	0.2	2.1	1.7	4.3
	13歳	51.7	31.1	20.5	2.9	0.3	2.8	1.7	3.2
	14歳	54.5	31.7	22.8	2.2	0.7	2.4	1.9	2.2
	高等学校 計	65.7	39.4	26.2	5.7	0.2	3.1	2.2	0.6
	15歳	60.7	37.2	23.5	5.4	0.2	2.6	2.4	0.6
	16歳	66.9	39.9	27.0	5.9	0.3	3.5	1.9	0.6
	17歳	69.6	41.4	28.2	5.9	0.2	3.2	2.3	0.5

幼稚園・小・中・高等学校 むし歯の被患率（栃木県）

（文部科学省「学校保健統計調査」より）

むし歯の被患率の推移

（単位％）

		平成15年	平成16年	平成17年	平成18年	平成19年	平成20年	平成21年	平成22年	平成23年	
幼稚園 5歳	むし歯	計	63.25	56.65	55.88	56.76	58.30	60.60	52.80	53.3	44.6
		処置完了者	23.32	19.72	17.69	15.49	23.30	24.72	20.70	17.7	16.2
		未処置歯のある者	39.93	36.94	38.19	41.27	35.00	35.89	32.20	35.6	28.3

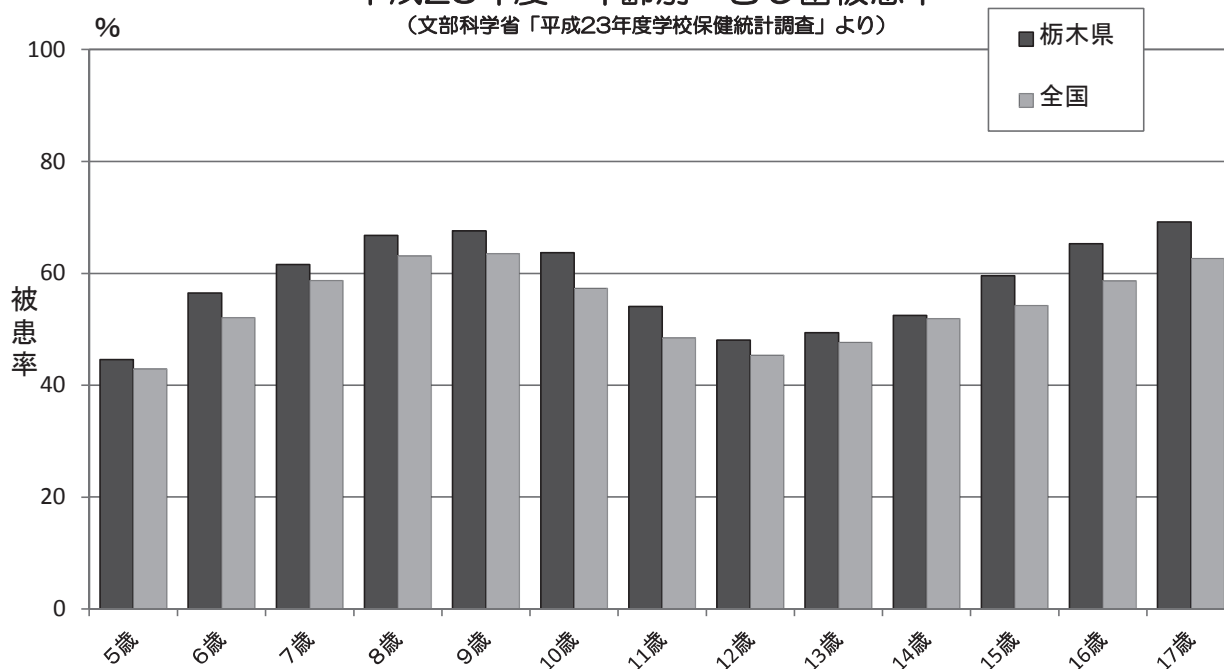
		平成15年	平成16年	平成17年	平成18年	平成19年	平成20年	平成21年	平成22年	平成23年	
小学校 計	むし歯	計	76.12	72.89	73.36	70.91	71.50	69.13	64.90	60.9	61.8
		処置完了者	35.96	32.50	32.46	31.76	32.20	31.53	29.00	26.7	28.7
		未処置歯のある者	40.16	40.39	40.91	39.15	39.20	37.60	35.90	34.2	33.1

		平成15年	平成16年	平成17年	平成18年	平成19年	平成20年	平成21年	平成22年	平成23年	
中学校 計	むし歯	計	70.49	67.93	62.12	67.27	64.30	59.89	59.20	50.0	50.0
		処置完了者	41.06	37.88	33.05	36.82	33.20	33.51	34.40	29.6	28.3
		未処置歯のある者	29.43	30.05	29.07	30.44	31.10	26.38	24.80	20.4	21.7

		平成15年	平成16年	平成17年	平成18年	平成19年	平成20年	平成21年	平成22年	平成23年	
高等学校 計	むし歯	計	82.56	78.30	77.30	77.48	75.10	68.22	65.90	67.1	64.6
		処置完了者	52.41	48.20	47.02	45.78	42.30	41.85	37.40	39.6	36.5
		未処置歯のある者	30.15	30.10	30.28	31.68	32.90	26.37	28.50	27.5	28.1

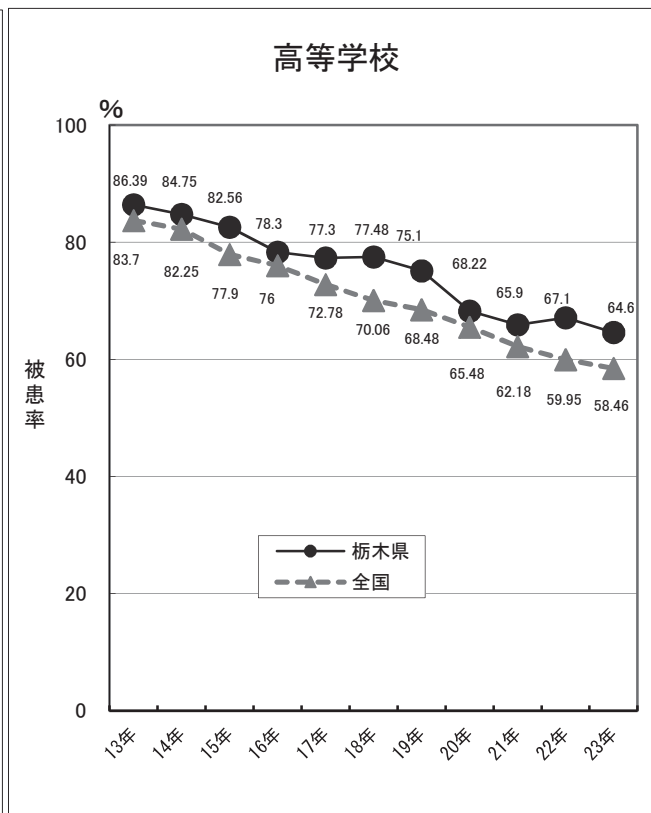
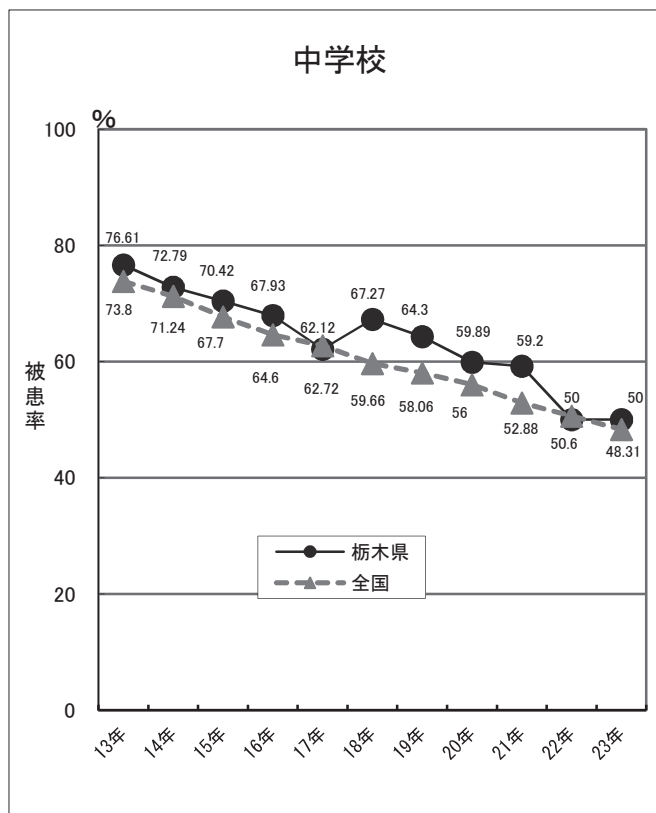
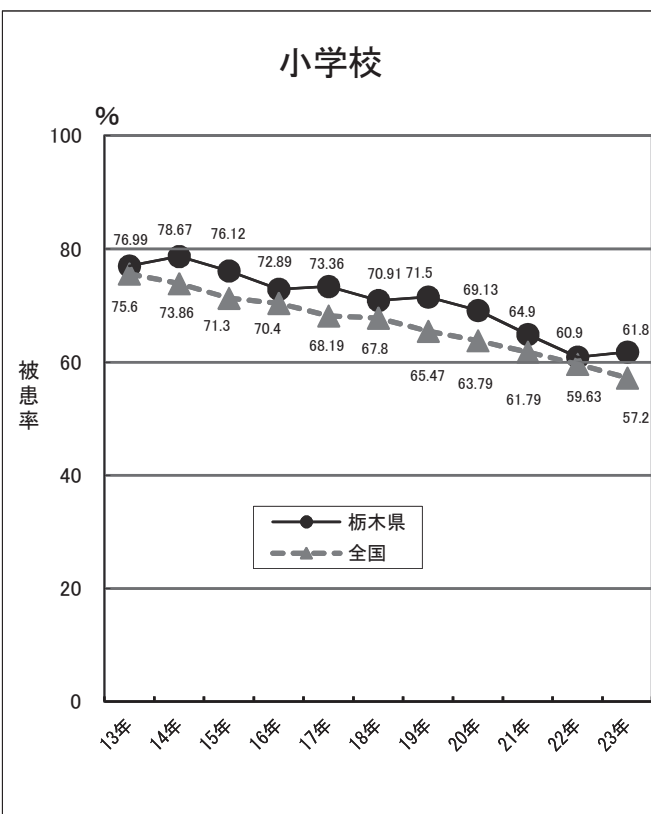
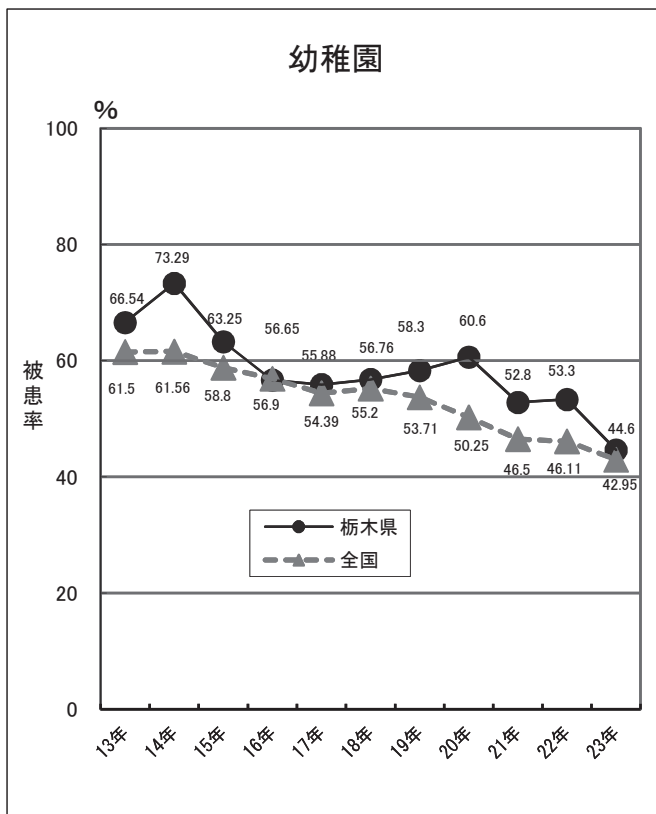
平成23年度 年齢別 むし歯被患率

（文部科学省「平成23年度学校保健統計調査」より）



幼稚園・小・中・高等学校 むし歯の被患率

(文部科学省「学校保健統計調査」より)



12歳の永久歯の1人当たり平均むし歯数

(文部科学省「平成23年度学校保健統計調査」より)

平成23年度 12歳の永久歯の1人当たり平均むし歯(う歯)等数

(単位:本)

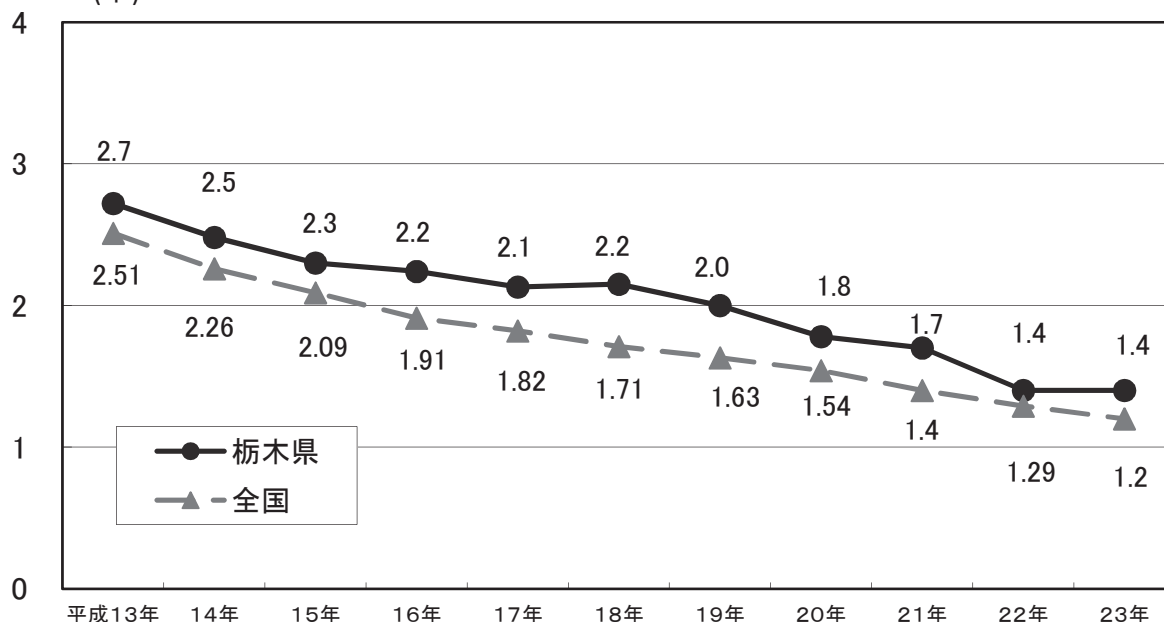
区分	計	喪失歯数	むし歯(う歯)		
			計	処置歯数	未処置歯数
計	1.4	0.0	1.4	1.0	0.4
男	1.3	0.0	1.3	0.9	0.4
女	1.5	0.0	1.4	1.0	0.4

区分	計	喪失歯数	むし歯(う歯)		
			計	処置歯数	未処置歯数
計	1.20	0.02	1.18	0.76	0.41
男	1.10	0.02	1.09	0.68	0.40
女	1.30	0.03	1.27	0.85	0.42

12歳の永久歯の1人当たり平均むし歯数

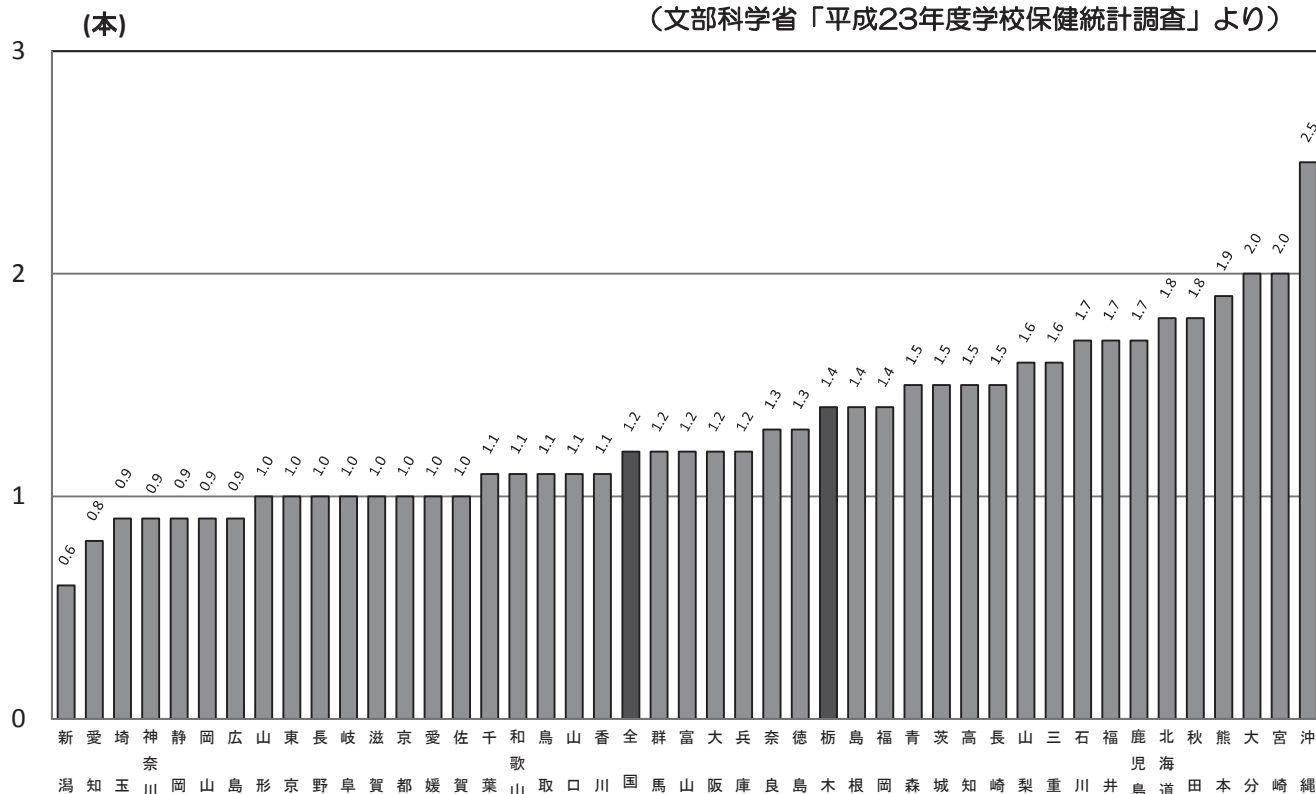
(文部科学省「学校保健統計調査」より)

(本)



12歳児の永久歯の1人当り平均むし歯数（平成23年）

（文部科学省「平成23年度学校保健統計調査」より）



4 健康増進事業実施状況（平成18年度～平成23年度）

（健康増進課調べ）

市町名	平成18年度					市町名	平成19年度					市町名	平成20年度				
	歯周疾患 検診		集団健康教育 歯周疾患		重点健康相談 歯周疾患		歯周疾患 検診		集団健康教育 歯周疾患		重点健康相談 歯周疾患		歯周疾患 検診		集団健康教育 歯周疾患		重点健康相談 歯周疾患
	受診者数 (人)	開催 回数 (回)	参加 延人数 (人)	開催 回数 (回)	参加 延人数 (人)		受診者数 (人)	開催 回数 (回)	参加 延人数 (人)	開催 回数 (回)	参加 延人数 (人)		受診者数 (人)	開催 回数 (回)	参加 延人数 (人)	開催 回数 (回)	参加 延人数 (人)
宇都宮市	589	3	38	6	9	宇都宮市	1,638	5	50	11	12	宇都宮市	1,485	4	30	6	9
鹿沼市	260					鹿沼市	481	1	6			鹿沼市	546	1	27	1	113
日光市	9	3	12	1	5	日光市	15	9	142			日光市	22	9	78		
西方町	29	4	212			西方町	29	3	114			西方町	29	4	112		
真岡市	197	3	71	1	18	真岡市	284	1	9	1	26	真岡市	339	3	130	1	22
二宮町	28			3	142	二宮町	44					益子町	103	12	174	13	271
益子町	41	12	162	13	262	益子町	43	12	168	16	311	茂木町	17				
茂木町	1	1	7			茂木町	4	5	87			市貝町	10				
市貝町	10					市貝町	18					芳賀町	53				
芳賀町	40					芳賀町	57	1	16	1	2	栃木市	117			3	47
栃木市	85			3	117	栃木市	96			3	27	小山市	278				
小山市	179	1	44			小山市	256	1	27	3	324	下野市	71				
下野市	42					下野市	48					上三川町	43				
上三川町						上三川町						壬生町	206				
壬生町	181	2	100	1	19	壬生町	237	3	75	2	20	野木町	0				
野木町						野木町						大平町	115				
大平町	68					大平町	84					藤岡町	56	1	32		
藤岡町	69					藤岡町	81	1	13			岩舟町	18	1	72	2	72
岩舟町	5	2	44	1	44	岩舟町	17	1	25	1	25	都賀町	38	1	40		
都賀町	27	1	26	1	100	都賀町	39			1	52	大田原市	0				
大田原市						大田原市						矢板市	33			5	20
矢板市	32			6	40	矢板市	14			6	52	那須塩原市	279	115	984		
那須塩原市	583	98	362			那須塩原市	513	102	1,343			さくら市	0	1	6		
さくら市		8	688	3	20	さくら市		29	1,732	29	39	那須烏山市	23	1	150	2	16
那須烏山市	58	24	1,028			那須烏山市	13	17	252	1	24	塩谷町	13			5	7
塩谷町	4					塩谷町	12					高根沢町	37				
高根沢町	53					高根沢町	36					那須町	65				
那須町	40					那須町	60					那珂川町	42				
那珂川町	48					那珂川町	47					足利市	11			7	42
足利市		4	85			足利市	51			36	111	佐野市	0			14	89
佐野市				8	29	佐野市				9	40	計	4,049	153	1,835	59	708
計	2,678	166	2,879	47	805	計	4,217	191	4,059	120	1,065						

実施市町数	25/31	14/31	12/31
-------	-------	-------	-------

実施市町数	26/31	15/31	14/31
-------	-------	-------	-------

実施市町数	26/30	12/30	11/30
-------	-------	-------	-------

市町名	平成21年度					市町名	平成22年度					市町名	平成23年度				
	歯周疾患健診		集団健康教育 歯周疾患		重点健康相談 歯周疾患		歯周疾患健診		集団健康教育 歯周疾患		重点健康相談 歯周疾患		歯周疾患健診		集団健康教育 歯周疾患		重点健康相談 歯周疾患
	受診者数 (人)	開催 回数(回)	参加 延人数 (人)	開催 回数(回)	参加 延人数 (人)		受診者数 (人)	開催 回数(回)	参加 延人数 (人)	開催 回数(回)	参加 延人数 (人)		受診者数 (人)	開催 回数(回)	参加 延人数 (人)	開催 回数(回)	参加 延人数 (人)
宇都宮市	1,568	2	11	5	7	宇都宮市	1,634	2	66	3	7	宇都宮市	1,637	2	21	4	6
鹿沼市	518	1	25			鹿沼市	496	1	24			鹿沼市	548				
日光市	22					日光市	29					日光市	32				
西方町	19	4	94			西方町	11	2	38			真岡市	385	4	78		
真岡市	360	1	13			真岡市	355	4	115			益子町	78	12	210		
益子町	80	12	200	12	200	益子町	72	12	142	12	142	茂木町	56				
茂木町	32					茂木町	38	1	2			市貝町	16				
市貝町	11					市貝町	16					芳賀町	38				
芳賀町	50					芳賀町	45					栃木市	720	4	85	6	104
栃木市	360	3	32	4	127	栃木市	481	2	56	6	189	小山市	234	2	92		
小山市	206	1	12			小山市	278	1	41			下野市	120				
下野市	36					下野市	99					上三川町	69				
上三川町	35					上三川町	100					壬生町	191	1	12		
壬生町	202					壬生町	164	1	19			野木町	0	1	4		
野木町	0	1	4			野木町	0	1	6			岩舟町	14	1	85	1	58
岩舟町	18	1	47	1	87	岩舟町	7	1	59	1	71	大田原市	0	1	71		
大田原市	0	1	88			大田原市	0	1	24			矢板市	35	11	120	10	93
矢板市	29			14	28	矢板市	15			8	8	那須塩原市	547	104	950		
那須塩原市	450	107	533			那須塩原市	412	103	752			さくら市	0	1	12	16	53
さくら市	0	5	93	1	23	さくら市	0	12	639	12	56	那須烏山市	0				
那須烏山市	14					那須烏山市	26					塩谷町	0	15	431	15	30
塩谷町	4			16	94	塩谷町	0	3	105	21	61	高根沢町	29	2	51	2	25
高根沢町	37			3	6	高根沢町	35	3	67	3	30	那須町	83	1	2		
那須町	63	1	20			那須町	71					那珂川町	56				
那珂川町	46					那珂川町	56					足利市	11			8	33
足利市	9			7	33	足利市	51			6	37	佐野市	0			23	174
佐野市	0			12	112	佐野市	0			11	80	計	4,899	162	2,224	85	576
計	4,169	140	1,172	75	717	計	4,491	150	2,155	83	681						

実施市町数	23/27	13/27	10/27
-------	-------	-------	-------

実施市町数	22/27	16/27	10/27
-------	-------	-------	-------

実施市町数	20/26	15/26	9/26
-------	-------	-------	------

歯周疾患検診（健康増進事業）実施状況（平成23年度）

（健康増進課調べ）

（単位：人）

市町名	受診者数			受診者数			検査結果			受診者数			検査結果		
	計	男	女	40歳		要 精 検 者	要 指 導 者	異 常 認 め ず	50歳		要 精 検 者	要 指 導 者	異 常 認 め ず		
				男	女				男	女					
宇都宮市	1,637	480	1,157	111	330	382	26	33	47	211	231	14	13		
鹿沼市	548	228	320	61	71	97	22	13	35	77	86	23	3		
日光市	32	12	20	5	6	8	1	2	2	4	4	0	2		
真岡市	385	139	246	32	54	75	7	4	17	48	53	4	8		
益子町	78	32	46	6	8	13	1	0	8	13	16	2	3		
茂木町	56	21	35	2	4	4	0	2	4	5	8	0	1		
市貝町	16	6	10	1	5	6	0	0	1	0	1	0	0		
芳賀町	38	17	21	1	4	4	1	0	2	6	5	2	1		
栃木市	720	249	471	62	129	168	9	14	43	88	117	8	6		
小山市	234	71	163	6	42	41	5	2	4	19	18	1	4		
下野市	120	41	79	8	32	28	9	3	6	12	11	4	3		
上三川町	69	24	45	6	11	13	2	2	4	10	12	1	1		
壬生町	191	63	128	7	31	28	4	6	17	16	28	2	3		
野木町	0	0	0												
岩舟町	14	2	12	1	1	2	0	0	0	2	2	0	0		
大田原市	0	0	0												
矢板市	35	10	25	3	6	4	0	5	0	2	2	0	0		
那須塩原市	547	215	332	40	87	106	3	18	28	67	80	2	13		
さくら市	0	0	0												
那須烏山市	0	0	0												
塩谷町	0	0	0												
高根沢町	29	11	18	1	4	0	5	0	4	5	0	8	1		
那須町	83	28	55	2	7	7	1	1	5	6	10	0	1		
那珂川町	56	16	40	0	4	4	0	0	5	6	10	0	1		
足利市	11	3	8	1	3	4	0	0	0	0	0	0	0		
佐野市	0	0	0												
計	4,899	1,668	3,231	356	839	994	96	105	232	597	694	71	64		

実施市町数 20/26

市町村名	受診者数		検査結果			受診者数		検査結果		
	60歳		要精 検者	要指 導者	異 常認 めず	70歳		要精 検者	要指 導者	異 常認 めず
	男	女				男	女			
宇都宮市	77	299	354	10	12	245	317	520	15	27
鹿沼市	62	75	102	26	9	70	97	113	42	12
日光市	3	5	7	1	0	2	5	6	0	1
真岡市	36	76	100	7	5	54	68	99	9	14
益子町	8	19	20	5	2	10	6	12	2	2
茂木町	9	12	17	3	1	6	14	12	5	3
市貝町	1	4	5	0	0	3	1	4	0	0
芳賀町	4	5	6	3	0	10	6	10	4	2
栃木市	64	124	172	7	9	80	130	194	5	11
小山市	7	33	36	2	2	54	69	103	9	11
下野市	8	19	15	8	4	19	16	27	6	2
上三川町	4	12	13	0	3	10	12	20	2	0
壬生町	16	44	55	1	4	23	37	50	3	7
野木町										
岩舟町	0	7	7	0	0	1	2	3	0	0
大田原市										
矢板市	3	13	10	2	4	4	4	6	1	1
那須塩原市	64	100	138	7	19	83	78	132	5	24
さくら市										
那須烏山市										
塩谷町										
高根沢町	5	7	1	11	0	1	2	1	2	0
那須町	10	18	28	0	0	11	24	30	2	3
那珂川町	6	18	23	0	1	5	12	14	0	3
足利市	0	3	2	1	0	2	2	1	3	0
佐野市										
計	387	893	1,111	94	75	693	902	1,357	115	123

第 6

關係資料

1 コンクール関連

《第60回親と子のよい歯のコンクール》
《平成23年度三歳児よい歯のコンクール》

○審査内容

- ・第1次審査(市町):3歳児健診結果の書類審査又は歯科診査により選出。
- ・第2次審査(宇都宮市・各広域健康福祉センター):歯科・内科診査により選出。
- ・第3次審査(県):7月7日(木)「とちぎ歯の健康センター」にて実施。歯科・内科診査により、最優秀・優秀・優良を決定。

○結果

親と子のよい歯のコンクール			
最優秀賞	森村 綾子	悠詩	大田原市
優秀賞	大貫 孝典	碧斗	宇都宮市
〃	佐久間 宣明	康平	宇都宮市
〃	吉原 かおり	千晴	日光市
優良賞	篠崎 早苗	心晴	佐野市
〃	瀧沢 智加	祐衣	市貝町
〃	橋本 勇一	歩実	下野市
〃	福島 千晶	由那	佐野市
〃	福田 孝高	菜々子	鹿沼市
〃	森田 奈美	加恋	壬生町
〃	和氣 恵美子	颯士	矢板市

三歳児よい歯のコンクール		
最優秀賞	伊澤 知花	下野市
優秀賞	石村 宏太	さくら市
〃	市川 美緒	鹿沼市
〃	森田 美咲	栃木市
優良賞	荒井 愛叶	芳賀町
〃	石川 友翔	佐野市
〃	岡本 和花子	那珂川町
〃	菊地 亮佑	益子町
〃	黒子 捺未	日光市
〃	斎藤 友美香	宇都宮市
〃	千秋 尚紀	足利市
〃	橋本 志織	宇都宮市

《平成23年度よい歯の図画・ポスター,作文,標語コンクール》

- ・歯の衛生週間事業の一環として、小中学校の児童生徒から図画・ポスター、作文、標語を募集。
- ・平成23年9月1日(木)審査会開催

○図画・ポスターコンクール

小学校の部 特選	真岡市立真岡西小学校	2年 伊藤 将吾
	市貝町立市貝小学校	6年 森 ノア
中学校の部 特選	矢板市立矢板中学校	3年 大島 千怜

○作文コンクール

小学校の部 特選	小山市立間々田小学校	3年 黒坂 有美
	小山市立小山第一小学校	4年 鶯養 芽生
中学校の部 特選	上三川町立本郷中学校	2年 中村 百花

○標語コンクール

小学校の部 特選	鹿沼市立粕尾小学校	2年 大塚 心音
	日光市立中宮祠小学校	6年 深谷 駿介
中学校の部 特選	佐野市立西中学校	1年 蝶野 智美

2 平成23年歯科疾患実態調査 結果の概要について(厚生労働省)

平成 23 年歯科疾患実態調査 結果の概要について(発表)

この調査は、わが国の歯科保健状況を把握し、今後の歯科保健医療対策の推進に必要な基礎資料を得ることを目的に、昭和 32 年より 6 年ごとに実施している。平成 23 年 11 月に実施した、第 10 回の調査結果の概要が、別紙のとおりまとまったので発表する。

この調査の結果から、8020 達成者（80 歳で 20 本以上の歯を有する者の割合）は 38.3%であり、平成 17 年の調査結果 24.1%から増加している。（8020 達成者は、75 歳以上 80 歳未満、80 歳以上 85 歳未満の数値から推計）

なお、この調査は、全国を対象として、平成 23 年国民生活基礎調査により設定された単位区から無作為に抽出した 300 単位区内の世帯及び当該世帯の満 1 歳以上の世帯員を調査客体としており、今回の被調査者数は 4,253 人（男 1,812 人、女 2,441 人）であった。



(1) 20歯以上の歯を有する者の割合

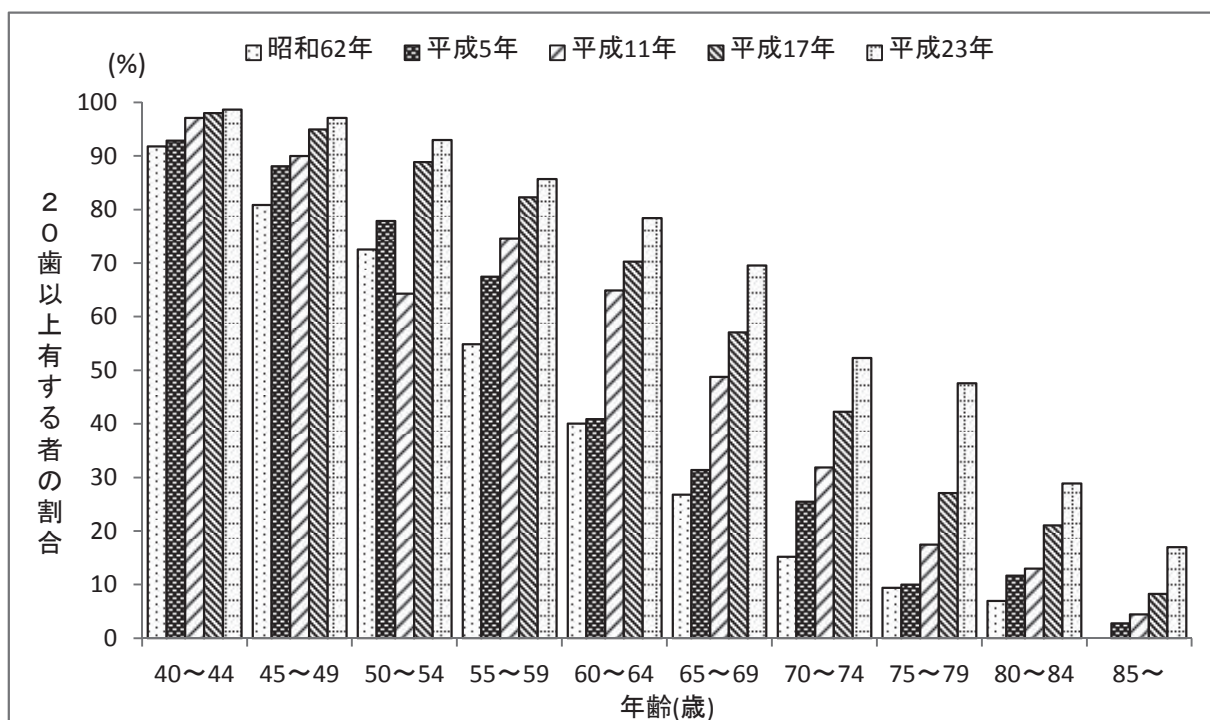


図1 20歯以上有する者の割合

表1 20歯以上有する者の割合(%)

調査年	年齢階級(歳)									
	40~44	45~49	50~54	55~59	60~64	65~69	70~74	75~79	80~84	85~
昭和62年	91.8	80.9	72.6	54.9	40.1	26.8	15.2	9.4	(7.0)	(-)
平成5年	92.9	88.1	77.9	67.5	40.9	31.4	25.5	10.0	11.7	2.8
平成11年	97.1	90.0	64.3	74.6	64.9	48.8	31.9	17.5	13.0	4.5
平成17年	98.0	95.0	88.9	82.3	70.3	57.1	42.3	27.1	21.1	8.3
平成23年	98.7	97.1	93.0	85.7	78.4	69.6	52.3	47.6	28.9	17.0

○ 20歯以上保有者率(20歯以上の現在歯を有する者の割合)は、年齢が高いほど低く、75~84歳では38.3%であった

○ 昭和62年に1割未満であった75~79歳の年齢階級は、増加傾向にあるものの、20歯に満たない高齢者が依然として多数を占めている

(2) 一人平均現在歯数の年次推移

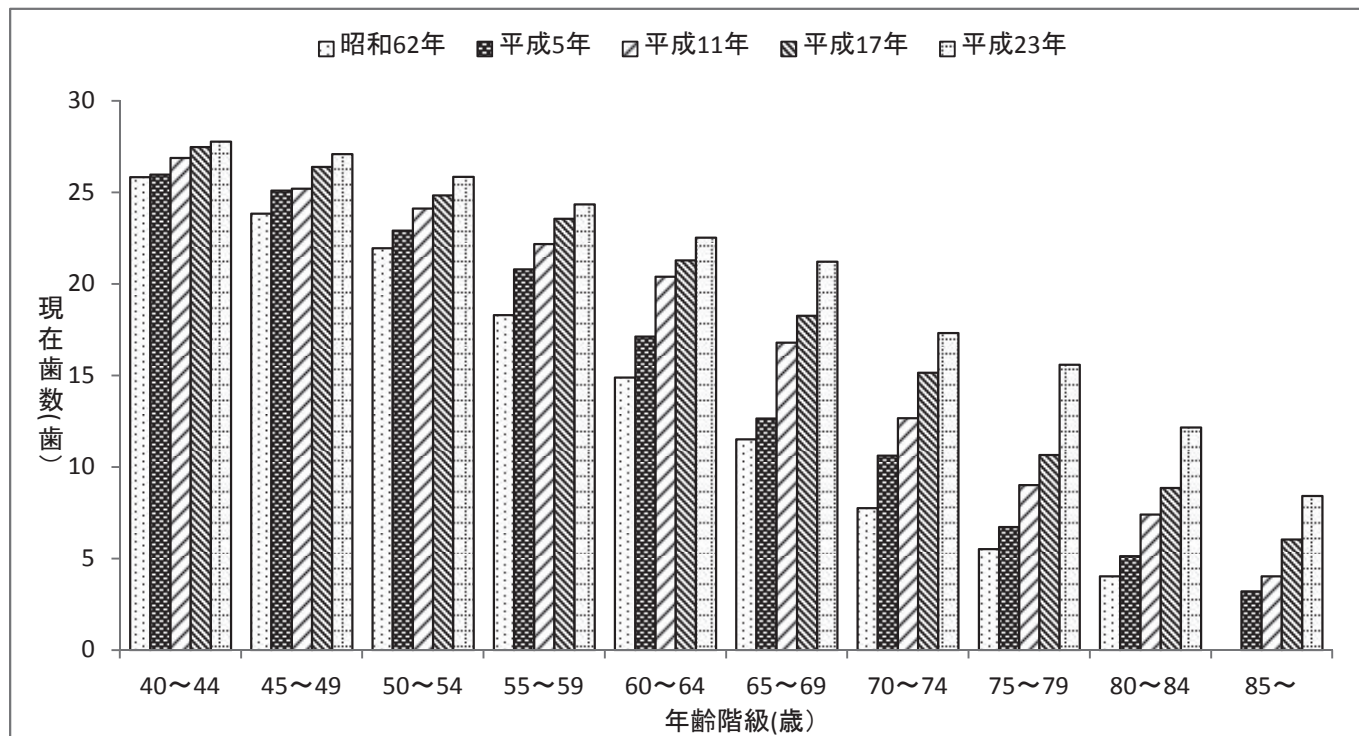


図2 一人平均現在歯数(年齢階級、年次別)

表2 一人平均現在歯数の推移(本)

調査年	年齢階級(歳)									
	40~44	45~49	50~54	55~59	60~64	65~69	70~74	75~79	80~84	85~
昭和62年	25.8	23.8	22.0	18.3	14.9	11.5	7.8	5.5	4.0	(-)
平成5年	26.0	25.1	22.9	20.8	17.1	12.7	10.6	6.7	5.1	3.2
平成11年	26.9	25.2	24.1	22.2	20.4	16.8	12.7	9.0	7.4	4.0
平成17年	27.5	26.4	24.8	23.6	21.3	18.3	15.2	10.7	8.9	6.0
平成23年	27.8	27.1	25.9	24.4	22.5	21.2	17.3	15.6	12.2	8.4

○ 同じ調査年で年齢階級を比較すると、一人平均現在歯数は40歳以上の年齢層では年齢が高くなるほど少なかった

○ 年齢階級ごとに調査年間比較すると、一人平均現在歯数は昭和62年から増加傾向が続いている

(3) 永久歯の健全歯、むし歯の処置・未処置の状況

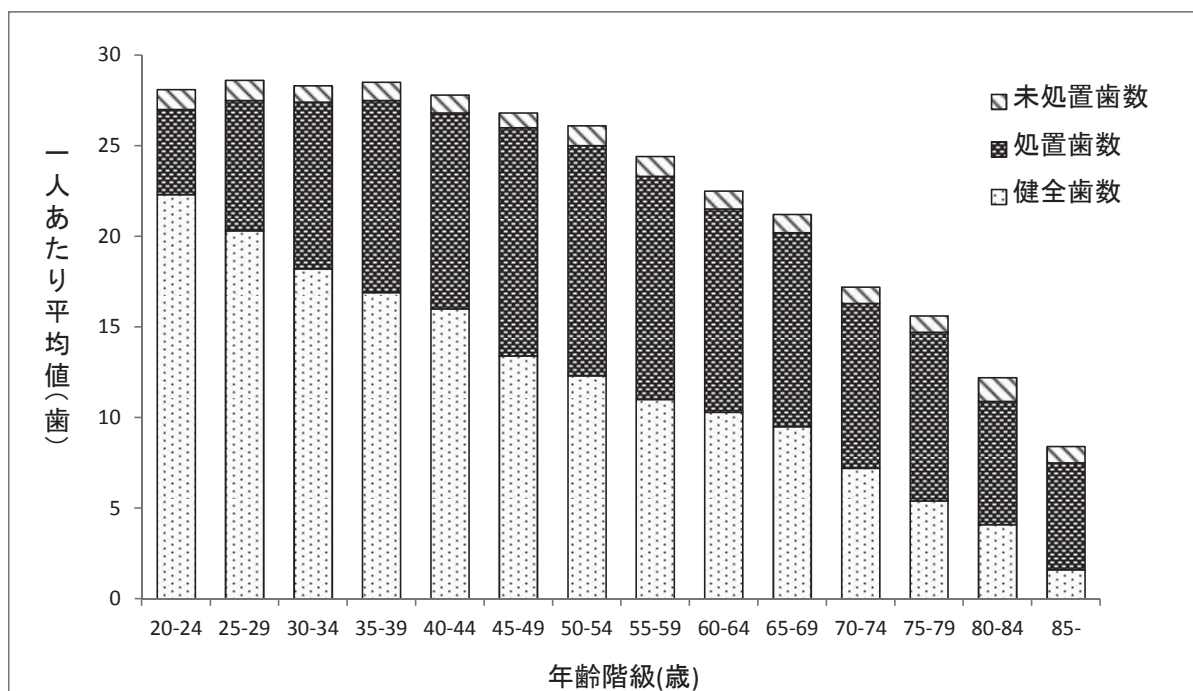


図3 永久歯の健全歯、むし歯の処置・未処置の状況(平成23年)

表3 年齢階級別の健全歯数、処置歯数、未処置歯数および現在歯数

年齢階級	20-24	25-29	30-34	35-39	40-44	45-49	50-54	55-59	60-64	65-69	70-74	75-79	80-84	85-
健全歯数	22.3	20.3	18.2	16.9	16.0	13.4	12.3	11.0	10.3	9.5	7.2	5.4	4.1	1.6
処置歯数	4.7	7.2	9.2	10.6	10.8	12.6	12.7	12.3	11.2	10.7	9.1	9.3	6.8	5.9
未処置歯数	1.1	1.1	0.9	1.0	1.0	0.8	1.1	1.1	1.0	1.0	0.9	0.9	1.3	0.9
現在歯数	28.1	28.7	28.5	28.3	27.8	27.1	25.9	24.4	22.5	21.2	17.3	15.6	12.2	8.4

○ 年齢階級が上がるとともに、現在歯数は減少

○ 未処置歯数は、全年齢階級で1歯前後

(4) 歯周病の状況

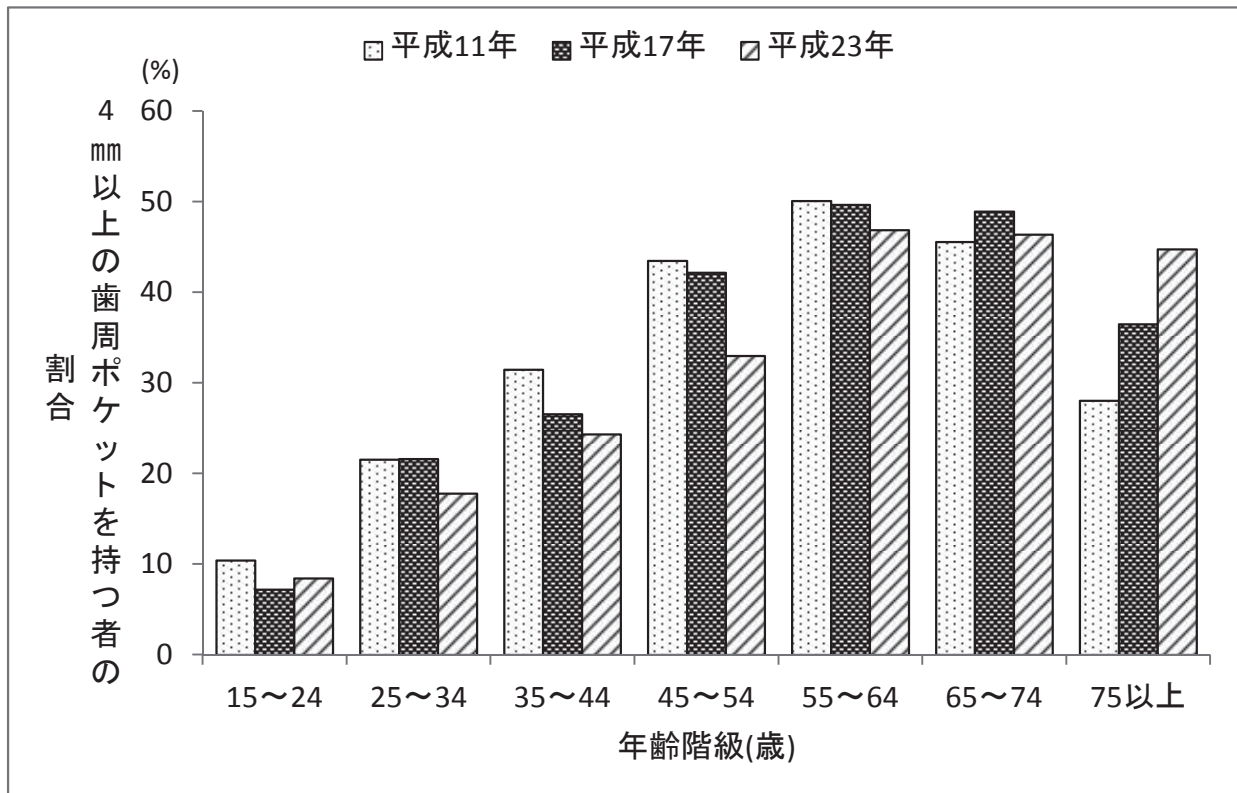


図4 4mm以上の歯周ポケットを持つ者の年次推移

表4 4mm以上の歯周ポケットを持つ者の割合の年次推移

	15~24	25~34	35~44	45~54	55~64	65~74	75以上
平成11年	10.4	21.5	31.5	43.4	50.0	45.5	28.0
平成17年	7.2	21.6	26.5	42.2	49.6	48.9	36.5
平成23年	8.4	17.8	24.3	33.0	46.8	46.4	44.7

○ 54歳以下では、4mm以上の歯周ポケットを持つ者の割合は、減少傾向

○ 75歳以上では、4mm以上の歯周ポケットを持つ者の割合が増加

* 平成23年度歯科疾患実態調査報告によると、対象となる歯が増加したことより4mm以上の歯周ポケットを持つ者の割合が増加したと述べている

(5) 歯みがきの状況

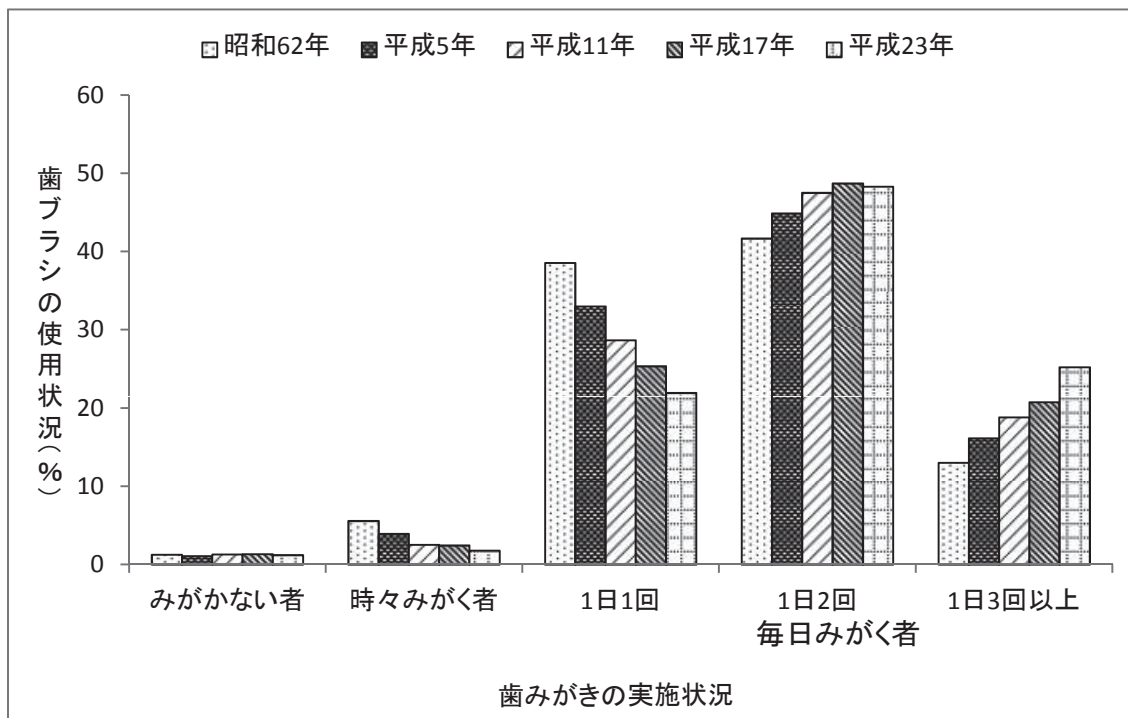


図5 歯ブラシ使用状況の年次推移、回数別

表5 歯みがきの実施状況別の割合の年次推移

	みがかない者	時々みがく者	1日1回	1日2回	1日3回以上
昭和62年	1.3	5.5	38.6	41.7	13.0
平成5年	1.1	3.9	33.0	44.9	16.1
平成11年	1.3	2.5	28.7	47.5	18.8
平成17年	1.3	2.4	25.4	48.7	20.8
平成23年	1.2	1.8	21.9	48.3	25.2

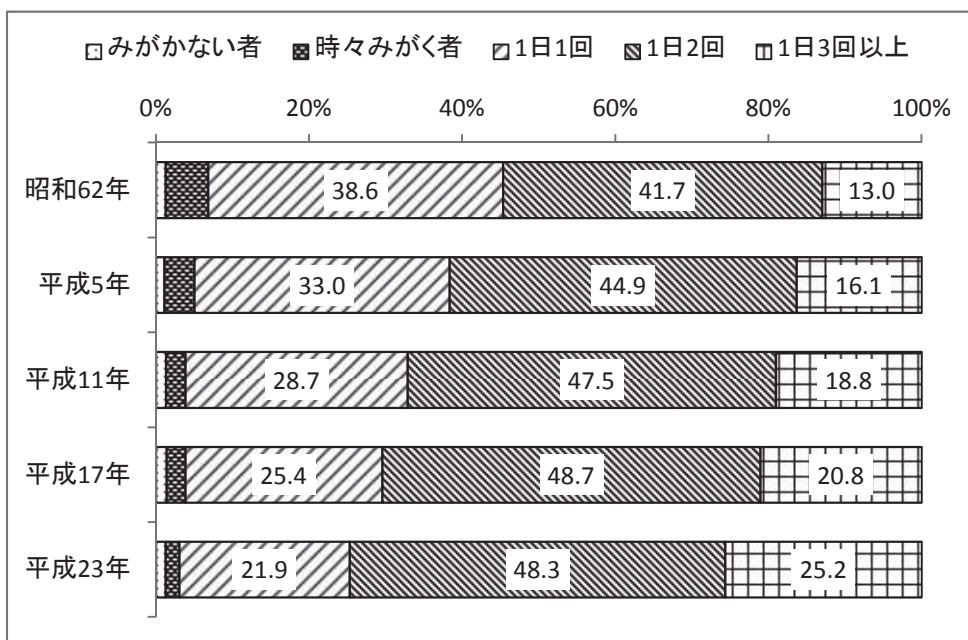


図6 歯みがきの状況(回数別)

○ 1日2回以上歯をみがく者の割合が増加

3 歯科保健実態調査（成人対象）

一般県民を対象とした歯と口腔の健康に関するアンケート調査 《概要》

（平成 23 年 11 月実施）

【目的】

「栃木県民の歯及び口腔の健康づくり推進条例」（平成 23 年 4 月施行）に基づき、県では子ども・成人・高齢者など各ライフステージに応じた歯科保健基本計画の策定を進めている。本調査の目的は、計画策定に必要な基礎資料として県民の意見や要望を収集することである。

【対象と方法】

平成 23 年 11 月に県内 5 つの保健医療圏で計 6 か所のショッピングセンターにおいて、買い物中の成人を対象に調査員による聞き取り調査を行った。

調査では、性別、年齢、居住地域（県内、県外）、条例の認知の有無、8020運動の認知の有無、かかりつけ歯科医の有無、歯科検診の定期受診の有無、歯の健康に関して注意していること、歯および口腔の健康づくりを推進するために必要と考える施策について質問した。

調査協力者のうち全ての質問に回答が得られた 3,026 名（97.6%）を解析対象とし、男女別に集計を行った。

【主な結果】

1. 対象者の属性

性別（男女の割合）	男性 30%、女性 70%
年齢（40 歳以上の割合）	男性 67%、女性 62%
居住地域（「県内」の割合）	男性 88%、女性 91%

2. 条例を知っている人の割合

男性	5%、女性 9%
----	----------

3. 8020 運動を知っている人の割合

男性	39%、女性 50%
----	------------

4. かかりつけ歯科医がいる人の割合

男性	69%、女性 85%
----	------------

5. 歯科検診を受診している人の割合

男性	31%、女性 45%
----	------------

6. 歯の健康について注意していること（複数回答あり；回答数の多い上位 3 項目）

食事後の歯磨き	男性 55%、女性 72%
バランスのとれた食事	男性 27%、女性 36%
ゆっくり、よく噛んで食べること	男性 27%、女性 36%

7. 今後必要と考える施策（最も回答数の多い項目）

子どもの頃からの歯科検診・歯科保健教育の充実	男性 52%、女性 62%
------------------------	---------------

4 歯科保健実態調査（要介護高齢者・障害児者等対象）

栃木県要介護高齢者・障害児者の歯科保健医療に関する実態調査 <<概要>>

（平成 23 年 9～10 月実施）

【目的】

「栃木県民の歯及び口腔の健康づくり推進条例」の施行（平成 23 年 4 月）にあたり、特に歯科保健医療サービスを受けることが困難な状況にあるとされる要介護高齢者や障害児者について、入所施設での歯科保健の管理状況やサービス実施状況の実態を把握し、条例の基本理念にあるすべての県民がライフステージに応じて適切な歯科保健医療サービスを受けられるよう検討する基礎資料とすることを目的とした。

【対象と方法】

栃木県内の、入所定員を有するすべての介護保険施設および障害児者福祉施設を対象とした。対象の計 253 施設に調査票を郵送し、220 施設より回答を得た（回収率 87.0%）。

調査票により 23 年 9 月時点での入所者の構成（年齢および入所の理由）、入所者の歯や口腔の健康状態、施設の歯科保健の管理体制や管理状況、条例の認知について尋ねた。対象施設を、最も多い入所の理由により「介護施設」（175 施設）、「身体障害者施設」（10 施設）、「知的障害者施設」（35 施設）と区分して集計した。

【主な結果】

1) 入所者の歯や口腔の健康状態について（設問 2. (3)）

- ・ 自覚的に「歯が痛い」症状がある入所者の割合の中央値（最小値－最大値）
18 歳未満 0% (0－17%)， 18～64 歳 0% (0－ 50%)， 65 歳以上 0% (0－ 50%)
- ・ 自覚的に「歯ぐきのはれ・出血」症状がある入所者の割合の中央値（最小値－最大値）
18 歳未満 0% (0－13%)， 18～64 歳 0% (0－100%)， 65 歳以上 0% (0－100%)
- ・ 自覚的に「かみにくい」症状がある入所者の割合の中央値（最小値－最大値）
18 歳未満 0% (0－16%)， 18～64 歳 0% (0－100%)， 65 歳以上 7% (0－100%)
- ・ 自覚的に「飲み込みにくい」症状がある入所者の割合の中央値（最小値－最大値）
18 歳未満 0% (0－17%)， 18～64 歳 0% (0－50%)， 65 歳以上 11% (0－100%)

2) 施設の歯科保健の管理体制について

- ・ 「非常勤の歯科医師がいる施設」の割合は、（設問 1. (3)）
介護施設 10%， 身体障害者施設 0%， 知的障害者施設 11%
- ・ 「非常勤の歯科衛生士がいる施設」の割合（設問 1. (3)）
介護施設 3%， 身体障害者施設 10%， 知的障害者施設 0%
- ・ 「嘱託歯科医師を委嘱している」割合は、（設問 2. (1)①）
介護施設 63%， 身体障害者施設 40%， 知的障害者施設 29%
- ・ 嘱託歯科医師を委嘱しない施設の「委嘱しない理由」で最も多いものは、（設問 2. (1)②）
介護施設 ; 「必要性が感じられない、何を頼めばよいか分からない」 34%
身体障害者施設 ; 「必要性が感じられない、何を頼めばよいか分からない」 50%
知的障害者施設 ; 「嘱託歯科医の制度を知らない」 24%

5 栃木県民の歯及び口腔の健康づくり推進条例

平成二十二年十二月二十一日

栃木県条例第五十号

栃木県民の歯及び口腔の健康づくり推進条例をここに公布する。

栃木県民の歯及び口腔の健康づくり推進条例

目次

- 第一章 総則(第一条—第十条)
- 第二章 基本計画(第十一条)
- 第三章 基本的施策(第十二条—第十五条)
- 附則

第一章 総則

(目的)

第一条 この条例は、歯及び口腔の健康づくりの推進に関し、基本理念を定め、及び県の責務等を明らかにするとともに、歯及び口腔の健康づくりの推進に関する施策の基本となる事項を定めることにより、歯及び口腔の健康づくりの推進に関する施策を、関連分野における多様な主体の自律性を重んじつつ、総合的かつ計画的に推進し、もって県民の生涯にわたる健康の保持及び増進に寄与することを目的とする。

(基本理念)

第二条 歯及び口腔の健康づくりは、歯及び口腔の健康が生涯にわたる健康の保持及び増進に欠くことのできないものであって、脳血管疾患、虚血性心疾患、糖尿病その他の生活習慣病の予防等に資するものであることにかんがみ、県民自らの歯及び口腔の健康づくりのための努力を基礎として、すべての県民が、その発達段階、年齢階層、心身の状況等に応じて、良質かつ適切な歯科保健医療サービスの提供を受けることのできる環境の整備が図られるようにすることを旨として、行われなければならない。

(県の責務)

第三条 県は、前条の基本理念(以下「基本理念」という。)にのっとり、歯及び口腔の健康づくりの推進に関する施策を総合的に策定し、及び実施する責務を有する。

2 県は、歯及び口腔の健康づくりの推進に関する施策を策定し、及び実施するに当たっては、保健、医療、福祉、教育その他の関連分野における施策との有機的な連携が図られるよう必要な配慮をしなければならない。

(市町村との連携等)

第四条 県は、市町村との連携を図りつつ、歯及び口腔の健康づくりの推進に関する施策を確実かつ効果的に実施するよう努めるとともに、市町村において、当該地域の実情に応じた歯及び口腔の健康づくりの推進に関する計画の策定並びに施策の実施が円滑になされるよう助言、情報の提供その他の措置を講ずるものとする。

(県民の責務)

第五条 県民は、基本理念にのっとり、自ら進んで、歯及び口腔の健康づくりについての

関心と理解を深めるとともに、その発達段階、年齢階層、心身の状況等に応じて、歯及び口腔の疾病及び異常の有無に係る定期的な検診、健康診査、歯科医療並びに保健指導(以下「歯科検診等」という。)を受けることにより、生涯にわたって、歯及び口腔の健康づくりに取り組むよう努めなければならない。

(歯科医師等の責務)

第六条 歯科医師、歯科衛生士、歯科技工士その他歯科医療又は歯科保健指導に係る業務に従事する者は、基本理念にのっとり、県が実施する歯及び口腔の健康づくりの推進に関する施策に協力するとともに、保健、医療、福祉、教育等に関する業務を行う関係機関及び民間団体並びに当該業務に従事する者との連携を図ることにより、良質かつ適切な歯科保健医療サービスを提供するよう努めなければならない。

(保健、医療、福祉、教育等に関する業務を行う関係機関等の役割)

第七条 保健、医療、福祉、教育等に関する業務を行う関係機関及び民間団体並びに当該業務に従事する者は、県民が、その発達段階、年齢階層、心身の状況等に応じて、歯科検診等を受けることのできる環境の整備を図る上で、その果たすべき役割の重要性にかんがみ、基本理念にのっとり、歯及び口腔の健康づくりに関し、相互に連携を図りながら協力するよう努めるものとする。

(事業者の役割)

第八条 事業者は、基本理念にのっとり、当該事業所において雇用する従業員の歯科検診等を受ける機会の確保を図ることその他当該従業員の歯及び口腔の健康づくりの取組の支援に努めるものとする。

(財政上の措置等)

第九条 県は、歯及び口腔の健康づくりの推進に関する施策を総合的に策定し、及び実施するため必要な財政上の措置その他の措置を講ずるよう努めるものとする。

(年次報告等)

第十条 知事は、毎年、県議会に、歯及び口腔の健康づくりの状況並びに県が歯及び口腔の健康づくりの推進に関して講じた施策に関する報告を提出しなければならない。

2 知事は、毎年、前項の報告に係る歯及び口腔の健康づくりの状況を考慮して講じようとする施策を明らかにした文書を作成し、これを県議会に提出しなければならない。

第二章 基本計画

第十一条 知事は、歯及び口腔の健康づくりの推進に関する施策の総合的かつ計画的な推進を図るため、歯及び口腔の健康づくりの推進に関する基本的な計画(以下この条において「基本計画」という。)を定めなければならない。

2 基本計画は、次に掲げる事項について定めるものとする。

一 歯及び口腔の健康づくりの意義及び目標に関する事項

二 歯及び口腔の健康づくりの推進に関し、県が総合的かつ計画的に講ずべき施策に関する事項

三 前二号に掲げるもののほか、歯及び口腔の健康づくりの推進に関する重要事項

3 基本計画は、健康増進法(平成十四年法律第百三号)第八条第一項に規定する都道府県健

康増進計画、医療法(昭和二十三年法律第二百五号)第三十条の四第一項に規定する医療計画、老人福祉法(昭和三十八年法律第百三十三号)第二十条の九第一項に規定する都道府県老人福祉計画及び介護保険法(平成九年法律第百二十三号)第百十八条第一項に規定する都道府県介護保険事業支援計画その他の法律の規定による計画であって保健、医療又は福祉に関する事項を定めるものとの調和が保たれたものでなければならない。

- 4 知事は、基本計画を定めようとする場合において、必要があると認めるときは、あらかじめ、市町村の長及び歯科保健医療サービスに関して学識経験を有する者の意見を聴くものとする。
- 5 知事は、基本計画を定めたときは、遅滞なく、これを公表しなければならない。
- 6 知事は、歯科保健医療サービスをめぐる情勢の変化を勘案し、並びに歯及び口腔の健康づくりの推進に関する施策の効果に関する評価を踏まえ、おおむね五年ごとに、基本計画を変更するものとする。
- 7 第四項及び第五項の規定は、基本計画の変更について準用する。

第三章 基本的施策

(調査研究等)

第十二条 県は、歯及び口腔の健康づくりの推進に関する施策を効果的かつ適正に実施するため、歯及び口腔の健康づくりの方策並びに歯及び口腔の健康と心身の健康の保持及び増進との関係に関する事項について、調査研究及びその成果の普及並びに情報及び資料の収集、整理、分析及び提供に努めるものとする。

(学習の機会の提供等)

第十三条 県は、歯及び口腔の健康が生涯にわたる健康の保持及び増進に欠くことのできないものであることについての県民の関心及び理解を深め、県民自らの歯及び口腔の健康づくりのための努力を促進するため、学校、家庭、地域、職域その他の様々な場において、多様な学習の機会の提供、知識の普及、相談体制の整備その他の必要な措置を講ずるとともに、県民が、その発達段階、年齢階層、心身の状況等に依りて、歯科検診等を受けることが促進されるよう必要な措置を講ずるものとする。

(連携協力体制の強化等)

第十四条 県は、歯及び口腔の健康づくりによる県民の生涯にわたる健康の保持及び増進を図るため、保健、医療、福祉、教育等に関する業務を行う関係機関及び民間団体との連携協力体制の強化に努めるとともに、当該業務に従事する者に対する研修の実施その他の資質の向上を図るための措置を講ずるものとする。

(要介護者等に係る歯科検診等の機会の確保等)

第十五条 県は、身体上又は精神上の障害があるため常時又は随時の介護を要する状態にある者その他の者であって歯科検診等を受けることが困難な状況にあるものについて、歯科検診等を受けることができる機会を確保し、及び提供するための環境の整備その他の措置を講ずるものとする。

附 則

この条例は、平成二十三年四月一日から施行する。

歯科口腔保健の推進に関する法律の概要

- 口腔の健康は、国民が健康で質の高い生活を営む上で基礎的かつ重要な役割
- 国民の日常生活における歯科疾患の予防に向けた取組が口腔の健康の保持に極めて有効

国民保健の向上に寄与するため、歯科疾患の予防等による口腔の健康の保持(以下「歯科口腔保健」)の推進に関する施策を総合的に推進

基本理念

- ① 国民が、生涯にわたって日常生活において歯科疾患の予防に向けた取組を行うとともに、歯科疾患を早期に発見し、早期に治療を受けることを促進
- ② 乳幼児期から高齢期までのそれぞれの時期における口腔とその機能の状態及び歯科疾患の特性に応じて、適切かつ効果的に歯科口腔保健を推進
- ③ 保健、医療、社会福祉、労働衛生、教育その他の関連施策の有機的な連携を図りつつ、その関係者の協力を得て、総合的に歯科口腔保健を推進

責務

- ①国及び地方公共団体、②歯科医師、歯科衛生士等、③国民の健康の保持増進のために必要な事業を行う者、④国民について、責務を規定

歯科口腔保健の推進に関する施策

- ① 歯科口腔保健に関する知識等の普及啓発等
- ② 定期的に歯科検診を受けること等の勧奨等
- ③ 障害者等が定期的に歯科検診を受けること等のための施策等
- ④ 歯科疾患の予防のための措置等
- ⑤ 口腔の健康に関する調査及び研究の推進等



実施体制

基本的事項の策定等

国：施策の総合的な実施のための方針、目標、計画その他の基本的事項を策定・公表
都道府県：基本的事項の策定の努力義務

口腔保健支援センター

都道府県、保健所設置市及び特別区が設置〔任意設置〕
※センターは、歯科医療等業務に従事する者等に対する情報の提供、研修の実施等の支援を実施

※国及び地方公共団体は、必要な財政上の措置等を講ずるよう努める。

平成 23 年度 栃木県の歯科保健

平成25年3月発行

編集

栃木県保健福祉部健康増進課

栃木県宇都宮市塙田1-1-20

TEL 028-623-3096

FAX 028-623-3920

とちぎ歯の健康センター

栃木県宇都宮市一の沢2-2-5

TEL 028-648-6480

FAX 028-648-6483

「栃木県の歯科保健」を県ホームページに掲載しています
<http://www.pref.tochigi.lg.jp/e04/hatokoukuu.html>

