

1 人口動態統計の概況

我が国では、出生・死亡・婚姻・離婚及び死産の5種類の「人口動態事象」について、人口動態統計を作成している。

出生・死亡・婚姻及び離婚については「戸籍法」により、死産については「死産の届出に関する規程」によって、それぞれ市区町村長に届け出られる。市区町村長は、これらの届書及び出生証明書・死亡診断書・死産証書等の関係書類に基づいて「人口動態調査票」を作成する。調査票は、地域保健活動の基礎資料として利用されるため、保健所長を經由して都道府県知事に提出され、さらに厚生労働大臣に提出される。厚生労働省では、これらの調査票を集計して人口動態統計を作成している。

本県及び全国における平成26年の人口動態の概況は、表1、表2に示すとおりである。

表1 栃木県人口動態の概況

	実数			率					平均発生間隔
	平成26年 (A)	平成25年 (B)	増減 (A-B)	平成26年 (C)	全国順位	平成25年 (D)	全国順位	増減 (C-D)	平成26年
出生	15,442	15,588	▲146	7.9	20	7.9	25	0.0	34分 2秒
死亡	20,755	20,591	164	10.6	31	10.5	31	0.1	25分 19秒
自然増減	▲5,313	▲5,003	▲310	▲2.7	—	▲2.6	—	▲0.1	—
乳児死亡	56	29	27	3.6	1	1.9	37	1.7	156時間 25分 42秒
新生児死亡	28	16	12	1.8	1	1	21	0.8	312時間 51分
死産	356	344	12	22.5	25	21.6	31	0.9	24時間 32分 16秒
周産期死亡	67	58	9	4.3	10	3.7	24	0.6	130時間 44分 46秒
婚姻	9,770	10,152	▲382	5.0	11	5.2	8	▲0.2	53分 47秒
離婚	3,322	3,626	▲304	1.70	26	1.85	13	▲0.15	2時間 38分 13秒

注: 率算出に用いた人口 平成26年10月1日現在推計人口(総務省統計局) 日本人人口(栃木県) 1,954,000人

	平成26年		平成25年		増減	
	率	全国順位	率	全国順位	率	全国順位
合計特殊出生率	1.46	25	1.43	31	0.03	6位 ㄉ

注: 率算出に用いた人口 平成26年10月1日現在推計人口(総務省統計局) 総人口(栃木県) 5歳階級・男女別

表2 全国人口動態統計の概況

	実数			率			平均発生間隔
	平成26年 (A)	平成25年 (B)	増減 (A-B)	平成26年 (C)	平成25年 (D)	増減 (C-D)	平成26年
出生	1,003,539	1,029,816	▲26,277	8.0	8.2	▲0.2	31秒
死亡	1,273,004	1,268,436	4,568	10.1	10.1	0.0	25秒
自然増減	▲269,465	▲238,620	▲30,845	▲2.1	▲1.9	▲0.2	—
乳児死亡	2,080	2,185	▲105	2.1	2.1	0.0	4時間 12分 42秒
新生児死亡	952	1,026	▲74	0.9	1.0	▲0.1	9時間 12分 6秒
死産	23,524	24,102	▲578	22.9	22.9	0.0	22分 21秒
周産期死亡	3,750	3,862	▲112	3.7	3.7	0.0	2時間 20分 10秒
婚姻	643,749	660,613	▲16,864	5.1	5.3	▲0.2	49秒
離婚	222,107	231,383	▲9,276	1.77	1.84	▲0.07	2分 22秒

注: 率算出に用いた人口 平成26年10月1日現在推計人口(総務省統計局) 日本人人口(全国) 125,431,000人

	平成26年	平成25年	増減
合計特殊出生率	1.42	1.43	▲0.01

注: 率算出に用いた人口 平成26年10月1日現在推計人口(総務省統計局) 日本人人口(全国) 5歳階級・男女別

2 出 生

(1) 出生数及び出生率

出生数は15,442人で前年の15,588人より146人減少し、出生率（人口千対）は7.9で前年（7.9）と同じであった。

出生率を年次推移でみると、昭和48年の19.3から減少を続け、平成7年以降9点台で前年比増減を繰り返していたが平成17年以降は8点台を推移し、平成25年から7.9と初めて8点台を下回った。

(2) 都道府県別にみた出生率

都道府県別に出生率をみると、本県の7.9は全国で20位であり、全国の8.0を0.1下回った。出生率の最も高い都道府県は沖縄県の11.6で、次いで滋賀県の9.1、福岡県の9.0となっている。また、最も低い都道府県は秋田県の5.8で、次いで青森県の6.7、高知県の6.8となっている。

3 死 亡

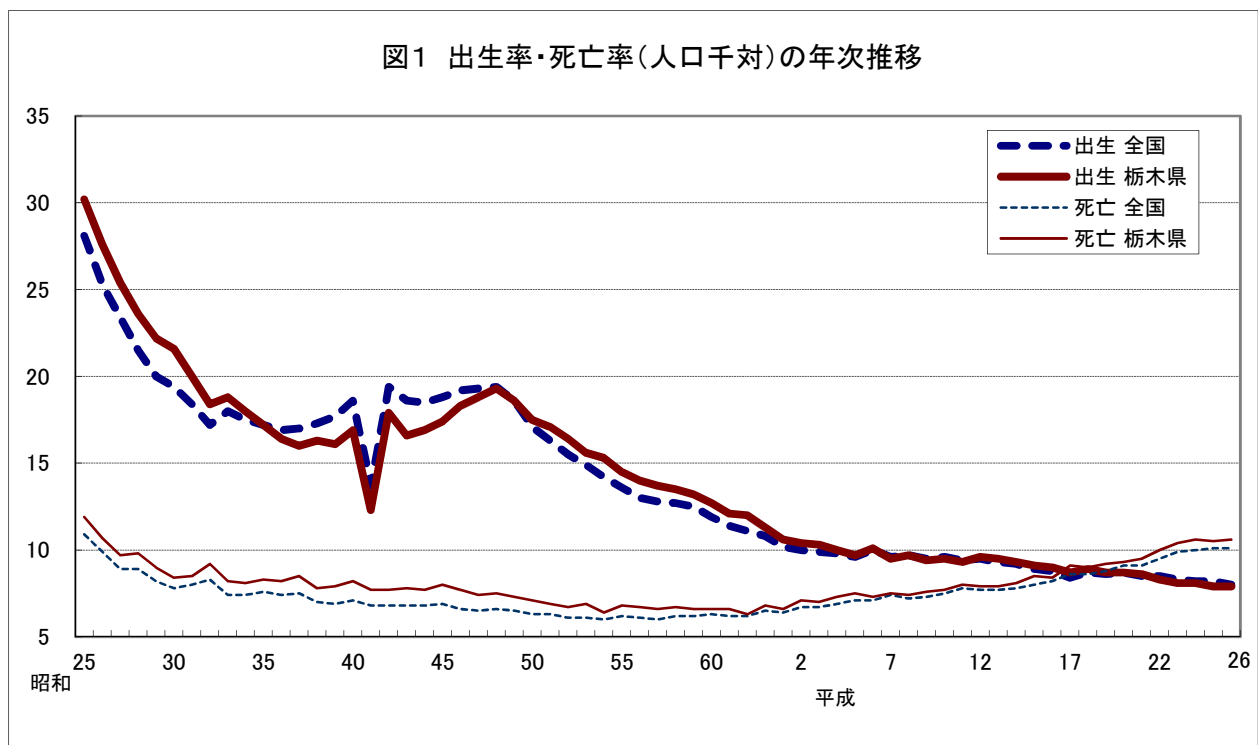
(1) 死亡数及び死亡率

死亡数は20,755人で前年の20,591人より164人増加し、死亡率（人口千対）は10.6で前年の10.5を0.1上回った。

死亡率を年次推移でみると、昭和62年に過去最低の6.3まで低下した後、前年比増減を繰り返しながらゆるやかに上昇しており、本年も前年より微増となった。

(2) 都道府県別にみた死亡率

都道府県別に死亡率をみると、本県の10.6は全国で31位であり、全国の10.1より0.5上回った。死亡率の最も高い都道府県は秋田県の14.6で、次いで高知県の13.6、島根県の13.5となっている。また、最も低い都道府県は沖縄県の8.1で、次いで神奈川県8.3、東京都の8.5となっている。



資料：人口動態統計

(3) 死因別死亡

栃木県の死亡順位を性別にみると、男女とも第1位は悪性新生物、第2位は心疾患、第3位は男が肺炎で女が脳血管疾患であった。

表3 性別死因順位、死亡数・率（人口10万対）の全国比較

[総数] 平成26年

栃木県	全 国	死 因	栃 木 県			全 国		
			死 亡 数	死 亡 率	割 合	死 亡 数	死 亡 率	割 合
死 因 順 位								
総数			20,755	1062.2	100.0	1,273,004	1014.9	100.0
1	1	悪性新生物	5,713	292.4	27.5	368,103	293.5	28.9
2	2	心疾患	3,382	173.1	16.3	196,925	157.0	15.5
3	4	脳血管疾患	2,197	112.4	10.6	114,207	91.1	9.0
4	3	肺炎	1,980	101.3	9.5	119,650	95.4	9.4
5	5	老衰	1,317	67.4	6.3	75,389	60.1	5.9
6	6	不慮の事故	553	28.3	2.7	39,029	31.1	3.1
7	8	自殺	392	20.1	1.9	24,417	19.5	1.9
8	7	腎不全	379	19.4	1.8	24,776	19.8	1.9
9	10	慢性閉塞性肺疾患	278	14.2	1.3	16,184	12.9	1.3
10	9	大動脈瘤及び解離	270	13.8	1.3	16,423	13.1	1.3

[男]

栃木県	全 国	死 因	栃 木 県			全 国		
			死 亡 数	死 亡 率	割 合	死 亡 数	死 亡 率	割 合
死 因 順 位								
総数			10,864	1117.7	100.0	660,334	1081.8	100.0
1	1	悪性新生物	3,405	350.3	31.3	218,397	357.8	33.1
2	2	心疾患	1,685	173.4	15.5	92,278	151.2	14.0
3	3	肺炎	1,061	109.2	9.8	64,780	106.1	9.8
4	4	脳血管疾患	1,025	105.5	9.4	54,995	90.1	8.3
5	5	不慮の事故	346	35.6	3.2	22,562	37.0	3.4
6	6	老衰	330	34.0	3.0	18,316	30.0	2.8
7	7	自殺	295	30.3	2.7	16,875	27.6	2.6
8	8	慢性閉塞性肺疾患	228	23.5	2.1	13,002	21.3	2.0
9	9	腎不全	198	20.4	1.8	11,935	19.6	1.8
10	11	大動脈瘤及び解離	162	16.7	1.5	8,607	14.1	1.3

[女]

栃木県	全 国	死 因	栃 木 県			全 国		
			死 亡 数	死 亡 率	割 合	死 亡 数	死 亡 率	割 合
死 因 順 位								
総数			9,891	1007.2	100.0	612,670	951.5	100.0
1	1	悪性新生物	2,308	235.0	23.3	149,706	232.5	24.4
2	2	心疾患	1,697	172.8	17.2	104,647	162.5	17.1
3	3	脳血管疾患	1,172	119.3	11.8	59,212	92.0	9.7
4	5	老衰	987	100.5	10.0	57,073	88.6	9.3
5	4	肺炎	919	93.6	9.3	54,870	85.2	9.0
6	6	不慮の事故	207	21.1	2.1	16,467	25.6	2.7
7	7	腎不全	181	18.4	1.8	12,841	19.9	2.1
8	9	血管性及び詳細不明の認知症	139	14.2	1.4	7,566	11.8	1.2
9	11	アルツハイマー病	124	12.6	1.3	6,420	10.0	1.0
10	12	糖尿病	116	11.8	1.2	6,404	9.9	1.0

注：1) 率算出に用いた人口 「人口推計（平成26年10月1日現在推計人口）」（総務省統計局）

全 国 総数 125,431,000 人	栃木県 総数 1,954,000 人
男 61,041,000 人	男 972,000 人
女 64,391,000 人	女 982,000 人

2) 割合は死亡総数に対するものである。

(4) 三大死因

死亡数を三大死因別にみると、悪性新生物は 5,713人で前年より85人増加、心疾患は 3,382人で前年より43人増加、脳血管疾患は 2,197人で前年より45人減少となった。

表 4 三大死因死亡数・率（人口10万対）の年次推移（栃木県）

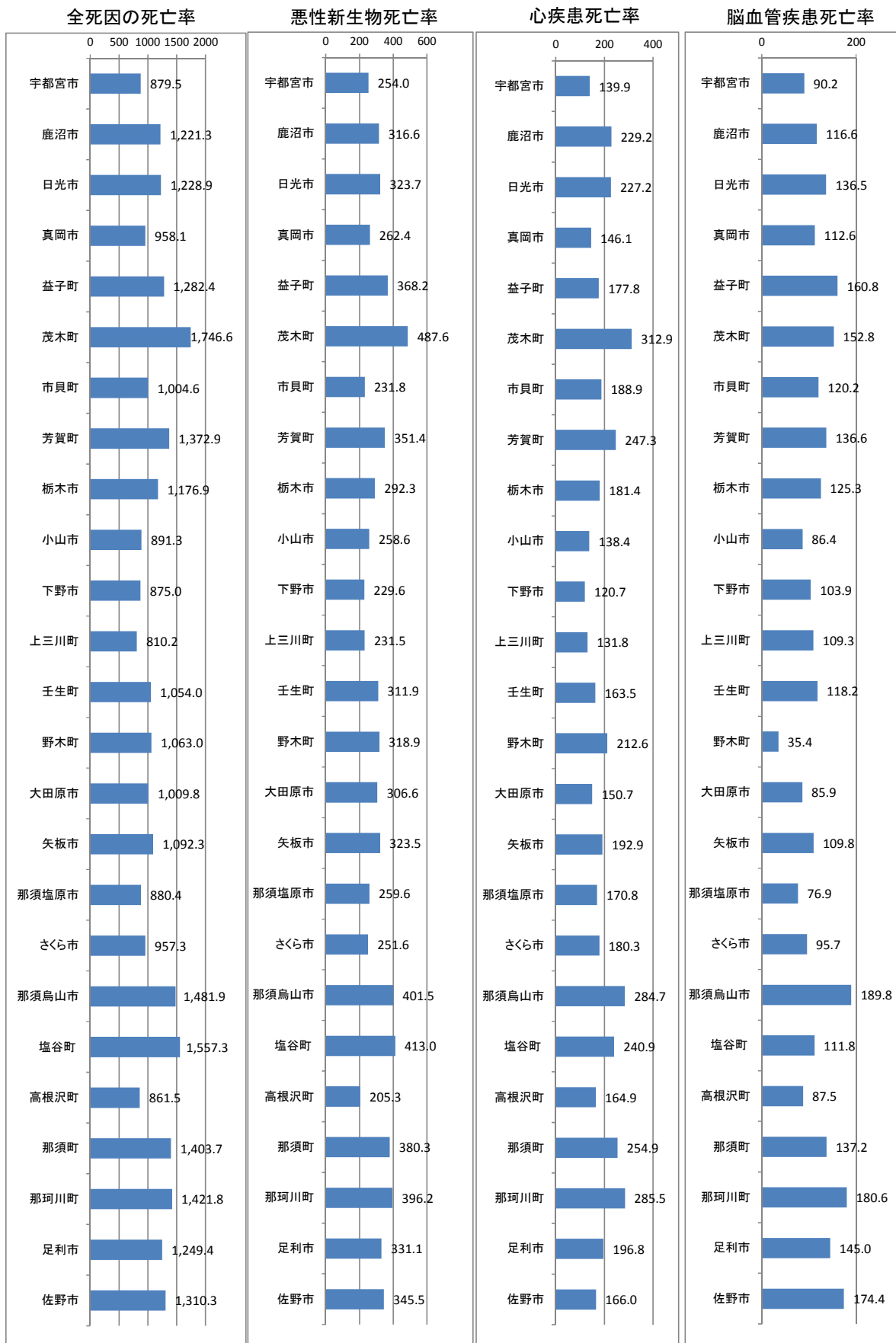
	三大死因計		悪性新生物		心疾患		脳血管疾患	
	数	率	数	率	数	率	数	率
昭和 30年	5,011	323.8	1,294	83.6	1,140	73.7	2,577	166.5
35	5,943	392.6	1,689	111.6	1,304	86.2	2,950	194.9
40	6,697	440.1	1,773	116.5	1,425	93.6	3,499	229.9
45	7,213	457.0	1,891	119.8	1,536	97.3	3,786	239.9
50	7,202	424.1	2,096	123.4	1,557	91.7	3,549	209.0
55	7,750	430.9	2,424	134.8	1,936	107.6	3,390	188.5
平成 60	7,844	416.4	2,800	148.6	2,207	117.2	2,837	150.6
2	8,402	436.3	3,302	171.5	2,617	135.9	2,483	128.9
7	8,979	456.9	3,974	202.2	2,221	113.0	2,784	141.6
12	9,559	481.9	4,568	230.3	2,497	125.9	2,494	125.7
13	9,745	490.4	4,659	234.5	2,494	125.5	2,592	130.4
14	9,803	493.6	4,633	233.3	2,547	128.2	2,623	132.1
15	10,280	517.6	4,918	247.6	2,713	136.6	2,649	133.4
16	10,175	512.1	4,895	246.4	2,774	139.6	2,506	126.1
17	10,668	536.0	4,989	250.7	3,046	153.0	2,633	132.3
18	10,624	534.4	5,167	259.9	2,968	149.3	2,489	125.2
19	10,799	544.0	5,293	266.6	3,022	152.2	2,484	125.1
20	10,711	540.7	5,248	264.9	3,081	155.5	2,382	120.2
21	10,815	547.0	5,257	265.9	3,167	160.2	2,391	120.9
22	11,168	563.8	5,444	274.8	3,332	168.2	2,392	120.8
23	11,398	577.1	5,535	280.3	3,437	174.0	2,426	122.8
24	11,623	590.6	5,613	285.2	3,547	180.2	2,463	125.2
25	11,209	571.6	5,628	287.0	3,339	170.3	2,242	114.3
26	11,292	577.9	5,713	292.4	3,382	173.1	2,197	112.4

表 5 三大死因死亡数・率（人口10万対）の年次推移（全国）

	三大死因計		悪性新生物		心疾患		脳血管疾患	
	数	率	数	率	数	率	数	率
昭和 30年	243,576	284.0	77,721	87.1	54,351	60.9	111,504	136.1
35	312,282	334.3	93,773	100.4	68,400	73.2	150,109	160.7
40	354,981	361.2	106,536	108.4	75,672	77.0	172,773	175.8
45	390,703	378.9	119,977	116.3	89,411	86.7	181,315	175.8
50	409,976	368.5	136,383	122.6	99,226	89.2	174,367	156.7
55	447,586	384.8	161,764	139.1	123,505	106.2	162,317	139.5
平成 60	463,805	385.6	187,714	156.1	141,097	117.3	134,994	112.2
2	504,835	411.4	217,413	177.2	165,478	134.8	121,944	99.4
7	548,780	440.0	263,022	211.6	139,206	112.0	146,552	117.9
12	574,754	457.6	295,484	235.2	146,741	116.8	132,529	105.5
13	580,806	461.3	300,658	238.8	148,292	117.8	131,856	104.7
14	587,343	466.1	304,568	241.7	152,518	121.0	130,257	103.4
15	601,155	476.6	309,543	245.4	159,545	126.5	132,067	104.7
16	609,038	482.7	320,358	253.9	159,625	126.5	129,055	102.3
17	631,913	500.7	325,941	258.3	173,125	137.2	132,847	105.3
18	630,606	499.9	329,314	261.0	173,024	137.2	128,268	101.7
19	639,048	506.8	336,468	266.6	175,539	139.2	127,041	100.8
20	651,914	517.6	342,963	272.3	181,928	144.4	127,023	100.9
21	647,200	514.4	344,105	273.5	180,745	143.7	122,350	97.2
22	666,320	527.2	353,499	279.7	189,360	149.8	123,461	97.7
23	676,098	535.8	357,305	283.2	194,926	154.5	123,867	98.2
24	681,401	541.0	360,963	286.6	198,836	157.9	121,602	96.5
25	679,942	540.9	364,872	290.3	196,723	156.5	118,347	94.1
26	679,235	541.5	368,103	293.5	196,925	157.0	114,207	91.1

注：率算出に用いた人口 「人口推計（平成26年10月1日現在推計人口）」（総務省統計局） 資料：人口動態統計

図2 市町村別三大死因の死亡率(人口10万対)(平成26年)



* 資料:3統計表 第1章人口動態統計 第10節特定死因 第1-10-6表 より

表6 死因順位及び死亡率（人口10万対）の年次推移（栃木県）

	第1位	第2位	第3位	第4位	第5位	第6位	第7位	第8位	第9位	第10位
昭和30	中枢神経系の血管損傷 166.5	悪性新生物 83.6	心臓の疾患 73.7	老 衰 64.0	胃炎,十二指腸炎,腸炎,大腸炎 46.5	新生児固有の疾患,性質不明の未熟児 44.7	全 結 核 39.6	肺 炎 34.8	不慮の障害 30.7	自殺及び自傷 22.9
35	中枢神経系の血管損傷 194.9	悪性新生物 111.6	心臓の疾患 86.2	肺炎・気管支炎 57.3	老 衰 41.2	不慮の事故 40.8	胃炎,十二指腸炎,腸炎,大腸炎 32.4	全 結 核 22.7	新生児固有の疾患,性質不明の未熟児 20.7	腎炎・ネフローゼ 19.7
40	中枢神経系の血管損傷 229.0	悪性新生物 116.5	心臓の疾患 93.6	不慮の事故 43.2	老 衰 42.8	肺炎・気管支炎 41.8	高血圧性疾患 23.2	胃炎,十二指腸炎,腸炎,大腸炎 21.7	全 結 核 16.1	新生児固有の疾患,性質不明の未熟児 14.5
45	脳血管疾患 239.9	悪性新生物 119.8	心 疾 患 97.3	不慮の事故 54.1	肺炎・気管支炎 47.9	老 衰 33.6	喘 息 15.3	高血圧性疾患 14.7	自 殺 14.2	全 結 核 13.1
50	脳血管疾患 209.0	悪性新生物 123.4	心 疾 患 91.7	肺炎・気管支炎 42.6	不慮の事故 37.8	老 衰 24.9	高血圧性疾患 18.4	自 殺 17.3	肝 硬 変 12.0	喘 息 11.5
55	脳血管疾患 188.5	悪性新生物 134.8	心 疾 患 107.6	肺炎・気管支炎 37.5	不慮の事故 30.4	老 衰 24.5	自 殺 19.1	肝 硬 変 13.3	高血圧性疾患 12.7	腎炎・ネフローゼ 7.7
60	脳血管疾患 150.6	悪性新生物 148.6	心 疾 患 117.2	肺炎・気管支炎 42.4	不慮の事故 27.4	自 殺 21.9	老 衰 20.5	肝 硬 変 12.8	高血圧性疾患 11.4	腎炎・ネフローゼ症候群及びネフローゼ 8.7
平成2	悪性新生物 171.5	心 疾 患 135.9	脳血管疾患 128.9	肺炎・気管支炎 66.3	不慮の事故 30.0	老 衰 22.6	自 殺 18.5	肝 硬 変 13.2	腎炎・ネフローゼ症候群及びネフローゼ 10.7	高血圧性疾患 8.5
7	悪性新生物 202.2	脳血管疾患 141.6	心 疾 患 113.0	肺 炎 63.7	不慮の事故 31.9	自 殺 18.7	老 衰 17.2	肝 疾 患 13.0	糖 尿 病 12.3	慢性閉塞性肺疾患 12.1
12	悪性新生物 230.3	心 疾 患 125.9	脳血管疾患 125.7	肺 炎 72.8	不慮の事故 32.1	自 殺 25.6	老 衰 18.6	肝 疾 患 12.7	腎 不 全 11.0	慢性閉塞性肺疾患 11.0
13	悪性新生物 234.5	脳血管疾患 130.4	心 疾 患 125.5	肺 炎 66.7	不慮の事故 31.7	自 殺 25.7	老 衰 20.6	肝 疾 患 11.3	腎 不 全 11.3	糖 尿 病 10.3
14	悪性新生物 233.3	脳血管疾患 132.1	心 疾 患 128.2	肺 炎 74.0	不慮の事故 30.5	自 殺 23.4	老 衰 20.8	肝 疾 患 12.1	腎 不 全 11.5	糖 尿 病 11.3
15	悪性新生物 247.6	心 疾 患 136.6	脳血管疾患 133.4	肺 炎 78.5	不慮の事故 30.0	自 殺 26.3	老 衰 21.0	腎 不 全 16.2	肝 疾 患 12.2	糖 尿 病 12.1
16	悪性新生物 246.4	心 疾 患 140	脳血管疾患 126.1	肺 炎 79.9	不慮の事故 30.1	自 殺 22.5	老 衰 20.4	腎 不 全 16.1	糖 尿 病 12.5	肝 疾 患 12.1
17	悪性新生物 250.7	心 疾 患 153	脳血管疾患 132.3	肺 炎 96.2	不慮の事故 34.4	老 衰 26.8	自 殺 24.9	腎 不 全 15.4	肝 疾 患 13.5	糖 尿 病 11.2
18	悪性新生物 259.9	心 疾 患 149.3	脳血管疾患 125.2	肺 炎 89.9	不慮の事故 31.3	老 衰 29	自 殺 24.8	腎 不 全 17.2	肝 疾 患 13.7	糖 尿 病 13
19	悪性新生物 266.6	心 疾 患 152.2	脳血管疾患 125.1	肺 炎 90.5	不慮の事故 29.9	老 衰 29.2	自 殺 26.6	腎 不 全 16.2	肝 疾 患 13.2	糖 尿 病 12.2
20	悪性新生物 264.9	心 疾 患 155.5	脳血管疾患 120.2	肺 炎 96.8	老 衰 37.1	不慮の事故 29.4	自 殺 26.8	腎 不 全 18.1	糖 尿 病 11.8	慢性閉塞性肺疾患 11.5
21	悪性新生物 265.9	心 疾 患 160.2	脳血管疾患 120.9	肺 炎 95.3	老 衰 36.5	不慮の事故 29.4	自 殺 27.8	腎 不 全 17.4	肝 疾 患 13.1	糖 尿 病 12.4
22	悪性新生物 274.8	心 疾 患 168.2	脳血管疾患 120.8	肺 炎 102.8	老 衰 42.0	不慮の事故 33.3	自 殺 25.0	腎 不 全 17.7	慢性閉塞性肺疾患 13.5	肝 疾 患 13.2
23	悪性新生物 280.3	心 疾 患 174.0	脳血管疾患 122.8	肺 炎 111.6	老 衰 49.8	不慮の事故 30.1	自 殺 24.3	腎 不 全 20.2	慢性閉塞性肺疾患 13.9	肝 疾 患 13.4
24	悪性新生物 285.2	心 疾 患 180.2	脳血管疾患 125.2	肺 炎 101.4	老 衰 59.6	不慮の事故 28.5	自 殺 22.8	腎 不 全 20.1	肝 疾 患 14.6	慢性閉塞性肺疾患 14.1
25	悪性新生物 287.0	心 疾 患 170.3	脳血管疾患 114.3	肺 炎 101.6	老 衰 68.0	不慮の事故 27.7	自 殺 22.6	腎 不 全 19.5	大動脈瘤及び解離 14.3	肝 疾 患 13.8
26	悪性新生物 292.4	心 疾 患 173.1	脳血管疾患 112.4	肺 炎 101.3	老 衰 67.4	不慮の事故 28.3	自 殺 20.1	腎 不 全 19.4	慢性閉塞性肺疾患 14.2	大動脈瘤及び解離 13.8

4 乳児死亡及び新生児死亡

(1) 乳児死亡数及び乳児死亡率、新生児死亡数及び新生児死亡率

乳児死亡数は56人で前年の29人より27人増加し、乳児死亡率（出生千対）は3.6で、前年の1.9を1.7上回った。

また、乳児死亡のうち新生児死亡数は28人で前年の16人より12人増加し、新生児死亡率（出生千対）は1.8で、前年の1.0を0.8上回った。

乳児死亡率及び新生児死亡率を年次推移でみると、両率とも減少傾向が続いていたが、本年は大幅な増加に転じた。

(2) 都道府県別にみた乳児死亡率及び新生児死亡率

都道府県別に乳児死亡率をみると、本県の3.6は全国1位であり、全国の2.1を1.5上回った。

本県に次いで乳児死亡率の高い都道府県は鳥取県と徳島県で、3.5となっている。

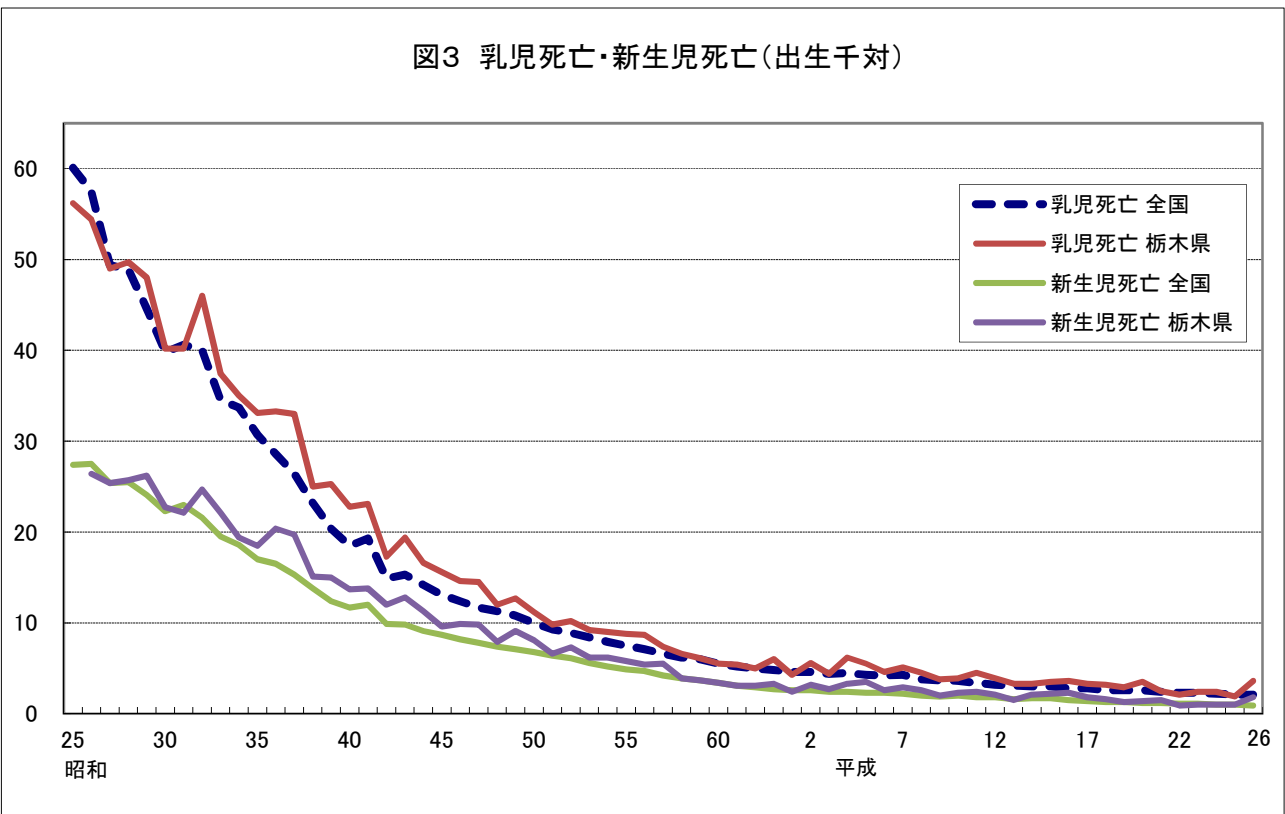
また、最も低い都道府県は佐賀県、群馬県の1.3で、次いで長野県の1.5となっている。

新生児死亡率についても、本県の1.8は全国1位であり、全国の0.9を0.9上回った。

本県に次いで新生児死亡率の高い都道府県は徳島県の1.6で、次いで山口県の1.5となっている。

また、最も低い都道府県は長崎県の0.4で、次いで山梨県、富山県の0.5となっている。

図3 乳児死亡・新生児死亡(出生千対)



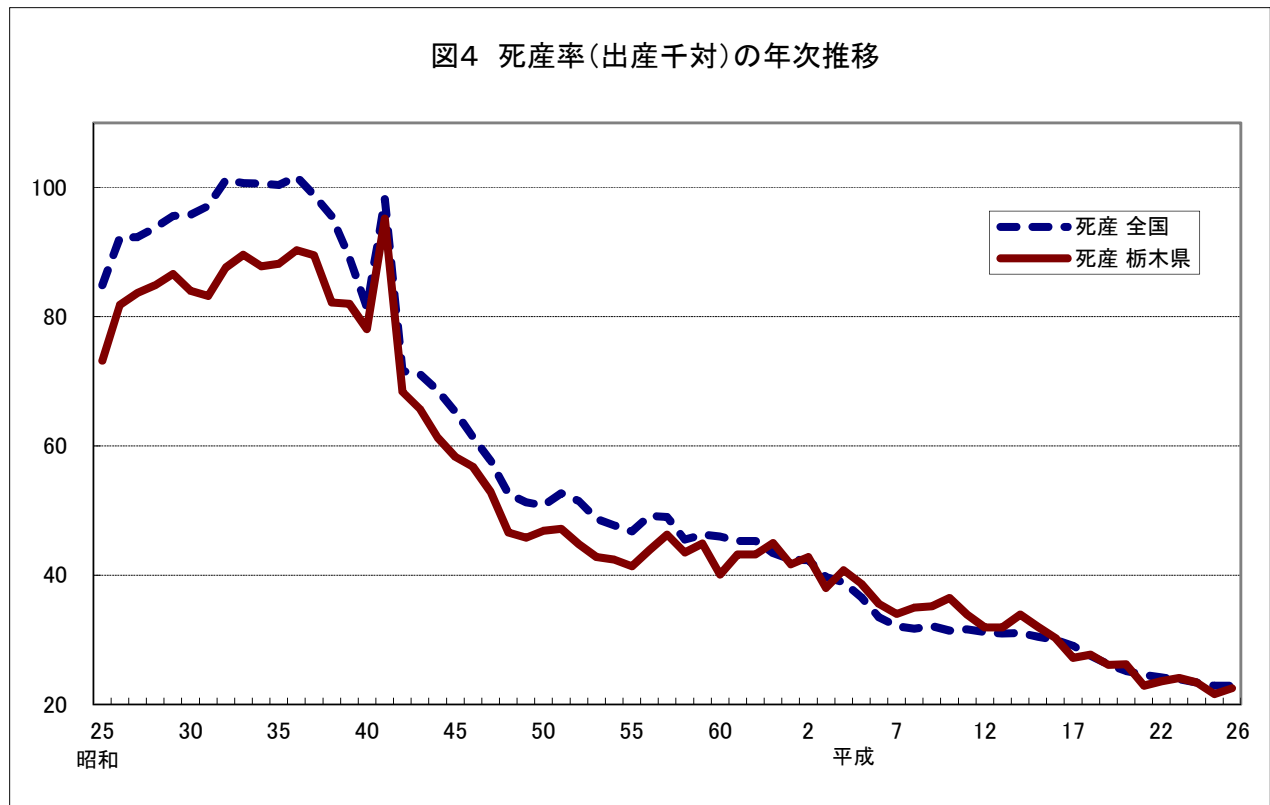
5 死 産

(1) 死産数及び死産率

死産数は356胎で前年の344胎より12胎増加し、死産率(出産千対)も22.5で、前年の21.6を0.9上回った。死産率を年次推移でみると、昭和41年の95.2をピークに減少を続け、前年は21.6で過去最低となったが、本年は上昇に転じた。

(2) 都道府県別にみた死産率

都道府県別に死産率をみると、本県の22.5は全国で25位であり、全国の22.9を0.4下回った。死産率の最も高い都道府県は宮崎県の30.0で、次いで愛媛県の29.5となっている。また、最も低い都道府県は滋賀県の17.3で、次いで広島県の19.3となっている。



6 婚 姻

(1) 婚姻数及び婚姻率

婚姻数は9,770組で前年の10,152組より382組減少し、婚姻率(人口千対)は5.0で前年の5.2を0.2下回った。

婚姻率を年次推移でみると、昭和22年の12.1をピークに減少を続け、昭和62~平成元年に5.6となった後は微増したが、平成12年及び平成13年の6.4を境にまた減少に転じ、本年は過去最低の5.0となった。

(2) 都道府県別にみた婚姻率

都道府県別に婚姻率をみると、本県の5.0は全国で11位であり、全国の5.1を0.1下回った。婚姻率の最も高い都道府県は東京都の6.7で、次いで沖縄県の6.0となっている。また、最も低い都道府県は秋田県の3.7で、次いで青森県、山形県、高知県の4.2となっている。

7 離 婚

(1) 離婚数及び離婚率

離婚数は3,322組で前年の3,626組より304組減少し、離婚率（人口千対）は1.70で前年の1.85を0.15下回った。

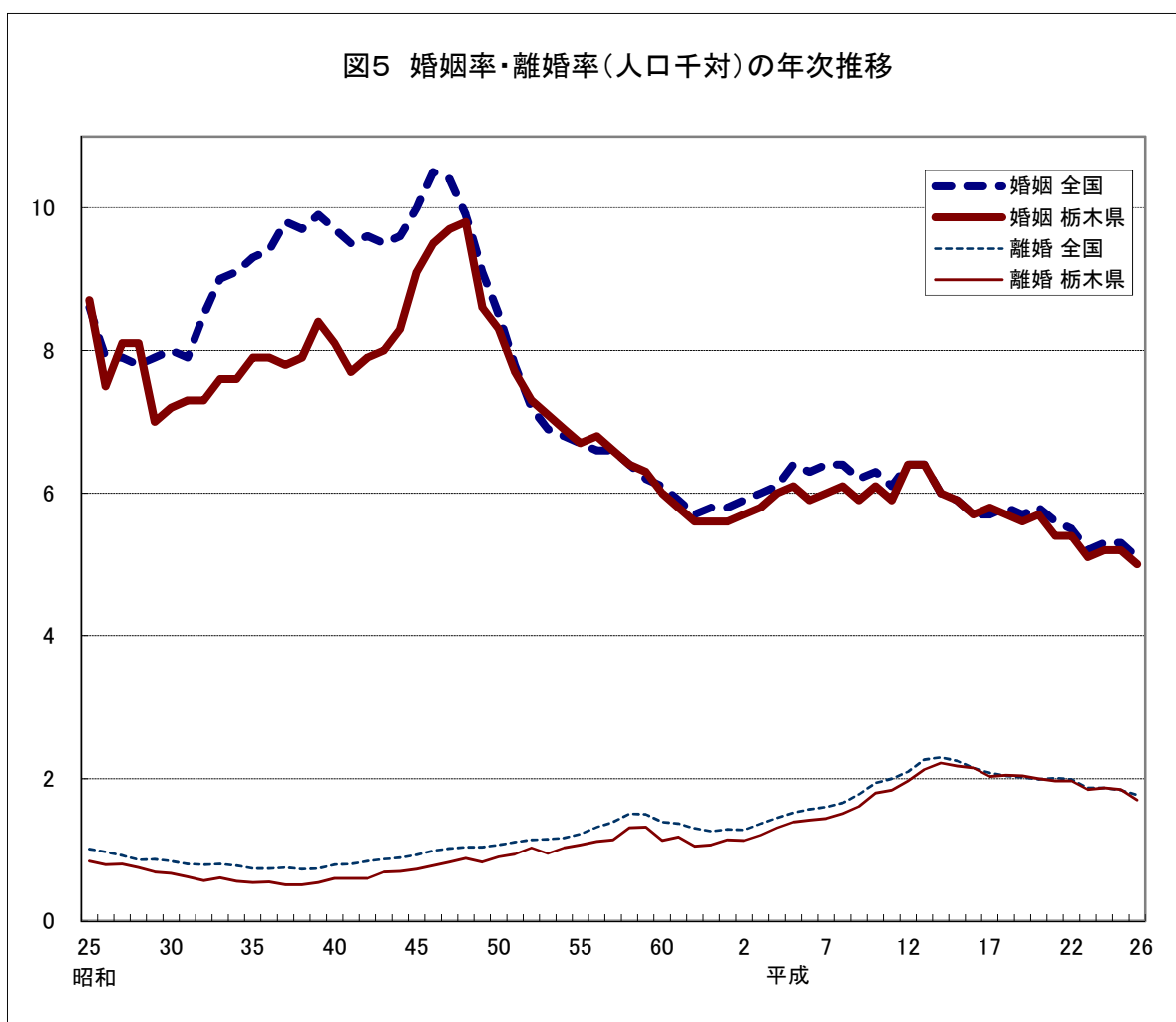
離婚率を年次推移で見ると、昭和37・38年に過去最低の0.51となった後増加を続けたが、平成14年の2.22をピークに減少傾向が続いており、本年は平成14年以降では最低の1.70となった。

(2) 都道府県別にみた離婚率

都道府県別に離婚率をみると、本県の1.70は全国で26位であり、全国の1.77を0.07下回った。

離婚率の最も高い都道府県は沖縄県の2.53で、次いで宮崎県の2.07となっている。

また、最も低い都道府県は、富山県の1.34で、次いで新潟県の1.38となっている。



8 生命表

(1) 主な年齢の平均余命

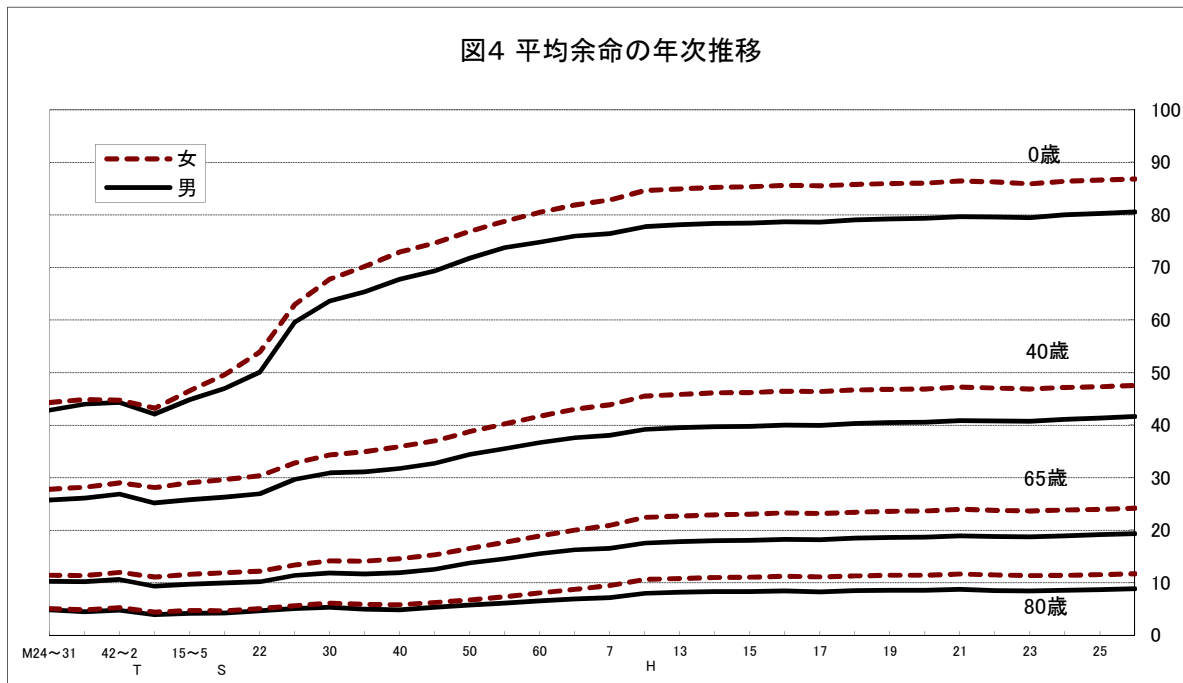
平成26年簡易生命表によると、男の平均寿命は80.50年、女の平均寿命は86.83年となり前年と比較して男は0.29年、女は0.22年上回った。主な年齢の平均余命をみると、男女とも全年齢で前年を上回った。また、平均寿命の男女差は6.33年で、前年より0.07年縮小した。（表7）

表7 主な年齢の平均余命とその伸び（全国）

（単位：年）

年齢	男			女			男女差（女-男）		
	H26年 (A)	H25年 (B)	伸び (A-B)	H26年 (C)	H25年 (D)	伸び (C-D)	H26年 E (C-A)	H25年 F (D-B)	差 (E-F)
0歳	80.50	80.21	0.29	86.83	86.61	0.22	6.33	6.40	△ 0.07
5歳	75.74	75.45	0.29	82.07	81.84	0.23	6.33	6.39	△ 0.06
10歳	70.77	70.49	0.28	77.09	76.87	0.22	6.32	6.38	△ 0.06
15歳	65.81	65.52	0.29	72.12	71.89	0.23	6.31	6.37	△ 0.06
20歳	60.90	60.61	0.29	67.16	66.94	0.22	6.26	6.33	△ 0.07
25歳	56.05	55.77	0.28	62.23	62.01	0.22	6.18	6.24	△ 0.06
30歳	51.21	50.93	0.28	57.32	57.09	0.23	6.11	6.16	△ 0.05
35歳	46.38	46.09	0.29	52.42	52.19	0.23	6.04	6.10	△ 0.06
40歳	41.57	41.29	0.28	47.55	47.32	0.23	5.98	6.03	△ 0.05
45歳	36.82	36.55	0.27	42.72	42.49	0.23	5.90	5.94	△ 0.04
50歳	32.18	31.92	0.26	37.96	37.74	0.22	5.78	5.82	△ 0.04
55歳	27.68	27.44	0.24	33.28	33.07	0.21	5.60	5.63	△ 0.03
60歳	23.36	23.14	0.22	28.68	28.47	0.21	5.32	5.33	△ 0.01
65歳	19.29	19.08	0.21	24.18	23.97	0.21	4.89	4.89	0.00
70歳	15.49	15.28	0.21	19.81	19.59	0.22	4.32	4.31	0.01
75歳	11.94	11.74	0.20	15.60	15.39	0.21	3.66	3.65	0.01
80歳	8.79	8.61	0.18	11.71	11.52	0.19	2.92	2.91	0.01
85歳	6.24	6.12	0.12	8.35	8.19	0.16	2.11	2.07	0.04
90歳	4.35	4.26	0.09	5.66	5.53	0.13	1.31	1.27	0.04
95歳	3.02	2.94	0.08	3.78	3.66	0.12	0.76	0.72	0.04
100歳	2.09	2.02	0.07	2.44	2.36	0.08	0.35	0.34	0.01

資料：平成25年、平成26年簡易生命表



資料：明治24年～平成7年、平成12年・平成17年・平成22年は完全生命表、平成10年～平成11年・平成13年～平成16年・平成18年～平成21年・平成23年～平成25年は簡易生命表による。

(2) 特定死因を除去した場合の平均余命の伸び

ある死因が克服された場合、その死因によって死亡していた者は、その死亡年齢以後に他の死因で死亡することになる。その結果死亡時期が繰り越され、平均余命が延びることになる。この伸びは、その死因のために失われた平均余命としてみる事ができ、これによって各死因がどの程度平均余命に影響しているかを測ることができる。

表8 特定死因を除去した場合の平均余命の伸び（0歳・65歳・75歳・90歳）（全国）

（単位：年）

主な死因	年齢	男					女				
		平成22年	23年	24年	25年	26年	平成22年	23年	24年	25年	26年
悪性新生物	0歳	3.85	3.75	3.77	3.79	3.80	2.95	2.88	2.89	2.91	2.94
	65	3.00	2.93	2.95	2.98	3.02	1.99	1.94	1.95	1.96	2.00
	75	2.03	1.97	1.97	2.00	2.03	1.38	1.35	1.35	1.36	1.38
	90	0.56	0.55	0.56	0.57	0.58	0.43	0.41	0.41	0.41	0.42
心疾患 (高血圧性を除く)	0歳	1.48	1.46	1.48	1.45	1.46	1.53	1.47	1.47	1.43	1.42
	65	1.14	1.12	1.14	1.11	1.13	1.45	1.40	1.39	1.35	1.34
	75	0.96	0.94	0.95	0.93	0.95	1.37	1.32	1.31	1.27	1.27
	90	0.63	0.61	0.61	0.61	0.62	0.94	0.90	0.89	0.87	0.87
脳血管疾患	0歳	0.94	0.89	0.87	0.84	0.82	0.95	0.91	0.87	0.84	0.80
	65	0.76	0.72	0.70	0.68	0.65	0.85	0.82	0.78	0.75	0.72
	75	0.65	0.62	0.60	0.58	0.56	0.79	0.75	0.72	0.69	0.66
	90	0.35	0.34	0.32	0.31	0.29	0.50	0.47	0.45	0.43	0.41
肺炎	0歳	0.87	0.87	0.85	0.85	0.83	0.74	0.73	0.70	0.68	0.66
	65	0.90	0.89	0.87	0.87	0.84	0.74	0.73	0.70	0.67	0.65
	75	0.91	0.90	0.87	0.86	0.84	0.74	0.72	0.69	0.66	0.64
	90	0.74	0.72	0.68	0.68	0.65	0.59	0.57	0.53	0.51	0.48
不慮の事故	0歳	0.55	0.78	0.51	0.49	0.48	0.34	0.66	0.31	0.30	0.30
	65	0.24	0.31	0.24	0.23	0.23	0.21	0.31	0.21	0.20	0.20
	75	0.19	0.23	0.18	0.18	0.18	0.17	0.23	0.17	0.16	0.16
	90	0.09	0.09	0.09	0.08	0.08	0.08	0.09	0.07	0.07	0.07
交通事故(再掲)	0歳	0.17	0.16	0.15	0.14	0.13	0.07	0.07	0.06	0.06	0.05
	65	0.03	0.03	0.03	0.03	0.03	0.03	0.03	0.02	0.02	0.02
	75	0.02	0.02	0.02	0.02	0.02	0.02	0.02	0.02	0.01	0.01
	90	0.00	0.00	0.00	0.00	0.00	0.00	0.00	0.00	0.00	0.00
自殺	0歳	0.77	0.74	0.70	0.69	0.66	0.35	0.38	0.33	0.32	0.31
	65	0.09	0.08	0.08	0.08	0.08	0.06	0.06	0.05	0.06	0.05
	75	0.04	0.03	0.03	0.04	0.03	0.03	0.03	0.02	0.03	0.02
	90	0.01	0.01	0.01	0.01	0.01	0.00	0.00	0.00	0.00	0.00
慢性閉塞性肺疾患 (COPD)	0歳	0.15	0.15	0.15	0.04	0.04	0.04
	65	0.16	0.16	0.16	0.04	0.04	0.04
	75	0.16	0.16	0.15	0.04	0.04	0.04
	90	0.08	0.08	0.08	0.02	0.02	0.02
腎不全	0歳	0.14	0.15	0.15	0.15	0.15	0.17	0.16	0.16	0.16	0.15
	65	0.14	0.14	0.14	0.14	0.14	0.16	0.16	0.16	0.15	0.15
	75	0.13	0.13	0.13	0.13	0.13	0.16	0.15	0.15	0.14	0.14
	90	0.09	0.09	0.09	0.09	0.09	0.10	0.09	0.09	0.09	0.09
大動脈瘤及び解離	0歳	0.12	0.13	0.11	0.11
	65	0.09	0.10	0.10	0.10
	75	0.08	0.08	0.08	0.08
	90	0.03	0.03	0.03	0.03
肝疾患	0歳	0.23	0.22	0.22	0.22	0.21	0.11	0.11	0.10	0.11	0.11
	65	0.10	0.10	0.09	0.09	0.09	0.07	0.07	0.07	0.07	0.07
	75	0.05	0.05	0.05	0.05	0.05	0.05	0.05	0.05	0.05	0.05
	90	0.01	0.01	0.01	0.01	0.01	0.01	0.01	0.01	0.01	0.01
糖尿病	0歳	0.12	0.12	0.12	0.11	0.11	0.10	0.10	0.10	0.09	0.09
	65	0.09	0.09	0.09	0.08	0.08	0.09	0.09	0.09	0.08	0.08
	75	0.06	0.06	0.06	0.06	0.06	0.08	0.08	0.07	0.07	0.07
	90	0.02	0.02	0.02	0.02	0.02	0.03	0.03	0.03	0.03	0.03
高血圧性疾患	0歳	0.04	0.04	0.04	0.04	0.04	0.05	0.05	0.05	0.05	0.05
	65	0.03	0.03	0.03	0.03	0.03	0.05	0.05	0.05	0.05	0.05
	75	0.03	0.03	0.03	0.03	0.03	0.05	0.05	0.05	0.05	0.05
	90	0.02	0.02	0.02	0.02	0.02	0.05	0.04	0.04	0.04	0.04
結核	0歳	0.02	0.02	0.02	0.02	0.02	0.01	0.01	0.01	0.01	0.01
	65	0.02	0.02	0.01	0.01	0.01	0.01	0.01	0.01	0.01	0.01
	75	0.01	0.01	0.01	0.01	0.01	0.01	0.01	0.01	0.01	0.01
	90	0.01	0.01	0.01	0.01	0.01	0.00	0.00	0.00	0.00	0.00
3大死因 (悪性新生物) (心疾患) (脳血管疾患)	0歳	7.63	7.38	7.37	7.29	7.28	6.47	6.22	6.17	6.06	6.02
	65	6.13	5.93	5.91	5.85	5.88	5.25	5.04	4.98	4.87	4.83
	75	4.67	4.49	4.45	4.41	4.41	4.40	4.21	4.13	4.04	3.99
	90	2.00	1.93	1.90	1.89	1.89	2.34	2.22	2.17	2.09	2.07

注1：平成22年は完全生命表による。

注2：3大死因のそれぞれの死因を単独に除去した場合には、その他の2死因は除去されていない（例えば、悪性新生物を除去したとしても心疾患や脳血管疾患での死亡はあるものとする）ことから、3大死因のそれぞれの死因を除去した場合の平均余命の伸びを合計したものは、3大死因を同時に除去した場合の平均寿命の伸びよりも小さいものとなる。