

# 第 19 回 栃木県新型コロナウイルス 感染症対策本部会議

日時 令和2(2020)年5月8日(金)17:00~

場所 県庁舎本館8階 危機管理センター本部室

## 次 第

### 1 開 会

### 2 議 題

- (1) 県民利用施設の対応について
- (2) 学校の対応について
- (3) その他

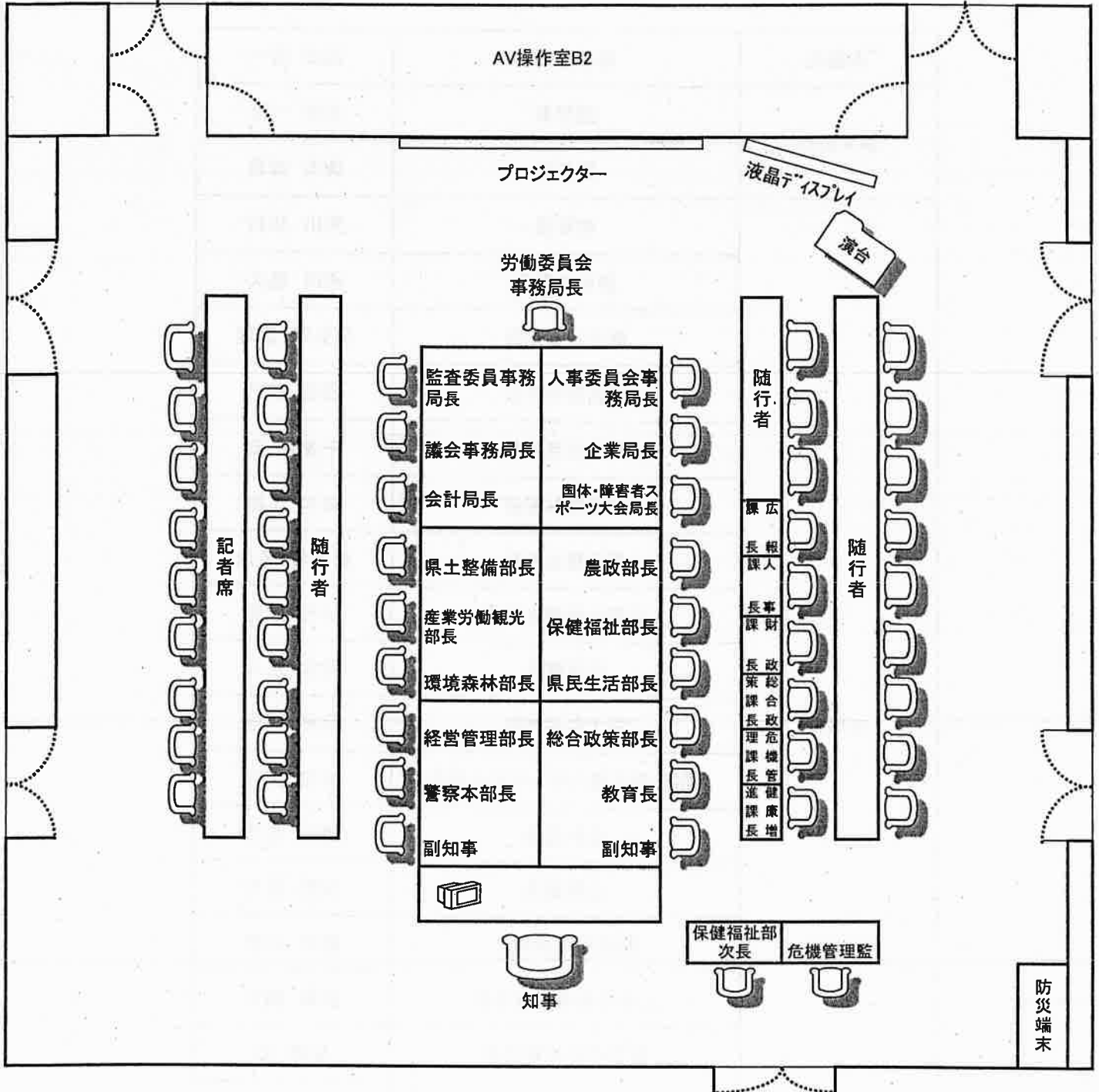
### 3 閉 会



栃木県新型コロナウイルス感染症対策本部名簿

本部長	栃木県知事	福田 富一
副本部長	副知事	北村 一郎
	副知事	岡本 誠司
本部員	教育長	荒川 政利
	警察本部長	原田 義久
	総合政策部長	阿久澤 真理
	経営管理部長	茂呂 和巳
	県民生活部長	千金楽 宏
	環境森林部長	鈴木 英樹
	保健福祉部長	海老名 英治
	産業労働観光部長	小竹 欣男
	農政部長	鈴木 正人
	県土整備部長	熊倉 一臣
	国体・障害者スポーツ大会局長	石松 英昭
	会計局長	國井 隆弘
	企業局長	矢野 哲也
	県議会事務局長	篠崎 和男
	人事委員会事務局長	熊倉 精介
	監査委員事務局長	加藤 高
	労働委員会事務局長	松崎 禎彦
危機管理監	松村 誠	
保健福祉部次長	関本 充博	

本部会議座席表(危機管理センター本部室)



栃木県内 新型コロナウイルス感染症 発生状況

番号	年代	性別	居住地	陽性判明日	退院日	備考
1	60代	女性	県南	2月22日	3月27日	クルーズ船下船
2	30代	女性	県南	3月5日	3月12日	大阪ライブハウス、ショッピングセンター勤務
3	40代	女性	宇都宮	3月18日	4月1日	タイ旅行 ※宇都宮市1例目
4	50代	男性	県南	3月20日	4月3日	ポルトガル旅行
5	40代	男性	フィリピン	3月24日	4月10日	フィリピンから帰国
6	70代	男性	安足	3月24日	4月20日	親族との接触あり
7	60代	女性	安足	3月25日	4月3日	No. 6の妻
8	50代	男性	県西	3月25日	4月11日	No. 6の同僚
9	50代	女性	県西	3月25日	5月4日	No. 8の妻
10	40代	男性	県南	3月25日	4月18日	別の新型コロナ感染者と濃厚接触
11	10代	男性	県南	3月26日	4月14日	No. 10の子
12	60代	男性	東京都	3月29日		接待を伴う飲食あり
13	30代	男性	宇都宮	3月31日		※宇都宮市2例目
14	50代	男性	県南	3月31日	4月27日	
15	20代	男性	県外	4月1日	4月29日	県外で発症 ※宇都宮市3例目
16	40代	男性	宇都宮	4月1日		No. 13の兄 ※宇都宮市4例目
17	40代	男性	県南	4月1日		
18	30代	男性	宇都宮	4月6日		接待を伴う飲食あり ※宇都宮市5例目
19	30代	男性	宇都宮	4月6日		※宇都宮市6例目
20	20代	男性	栃木市	4月7日	4月28日	
21	30代	女性	宇都宮	4月7日		都内の接客業 ※宇都宮市7例目
22	40代	男性	宇都宮	4月7日		神奈川県に出張 ※宇都宮市8例目
23	40代	男性	足利市	4月8日		都内ライブハウス
24	10代	女性	佐野市	4月8日	4月22日	No. 20の知人
25	20代	男性	佐野市	4月8日	4月22日	No. 20の同僚
26	30代	男性	下野市	4月8日	4月29日	別の新型コロナ感染者と濃厚接触
27	60代	女性	宇都宮市	4月8日	5月2日	No. 21の母 ※宇都宮市9例目
28	30代	女性	宇都宮市	4月8日	5月1日	No. 21の妹 ※宇都宮市10例目
29	40代	男性	鹿沼市	4月9日	4月19日	
30	70代	男性	栃木市	4月9日		

栃木県内 新型コロナウイルス感染症 発生状況

番号	年代	性別	居住地	陽性判明日	退院日	備考
31	70代	女性	那須塩原市	4月9日		
32	20代	女性	県外	4月10日		No. 14の娘
33	70代	男性	那須塩原市	4月11日		No. 31の夫
34	60代	男性	小山市	4月11日	4月28日	
35	40代	男性	栃木市	4月11日	4月24日	
36	30代	女性	栃木市	4月13日		No. 35の妻
37	60代	男性	栃木市	4月14日		
38	30代	男性	宇都宮市	4月14日	4月28日	家族が他県で発症 ※宇都宮市11例目
39	60代	女性	那須塩原市	4月15日		
40	40代	女性	宇都宮市	4月15日	4月29日	※宇都宮市12例目
41	50代	女性	那須塩原市	4月16日		No. 31及びNo. 33の子
42	50代	男性	栃木市	4月16日		No. 37の同僚
43	50代	女性	栃木市	4月17日		
44	60代	男性	那須塩原市	4月17日		No. 39の夫
45	60代	女性	栃木市	4月19日		No. 43の同僚
46	60代	女性	那須塩原市	4月19日	5月2日	
47	50代	男性	栃木市	4月20日		No. 45の同僚
48	70代	男性	栃木市	4月20日		No. 45の同僚
49	60代	男性	栃木市	4月20日		No. 37の兄
50	30代	男性	真岡市	4月21日		
51	20代	女性	栃木市	4月21日		No. 47例目の娘
52	70代	男性	那須塩原市	4月22日		別の新型コロナ感染者と同じ会合に参加
53	80代	女性	大田原市	4月25日		
54	70代	男性	栃木市	4月26日		
55	30代	女性	さいたま市	4月28日	他県医療機関入院中	※宇都宮市13例目 4/30発生届取下げのため削除
55	60代	女性	宇都宮市	5月7日		※宇都宮市13例目

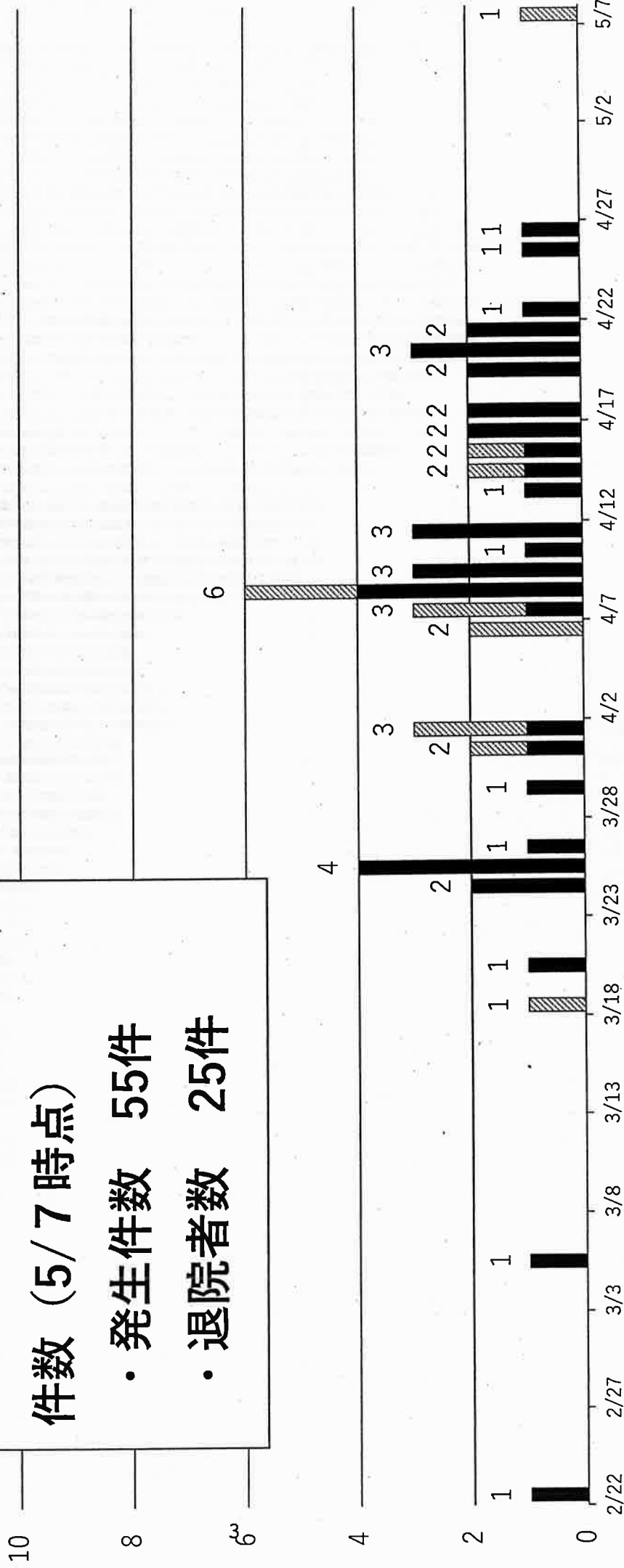
患者・御家族の人権尊重・個人情報保護に御理解と御配慮をお願いします。

# 栃木県内新型コロナウイルス感染症発生状況

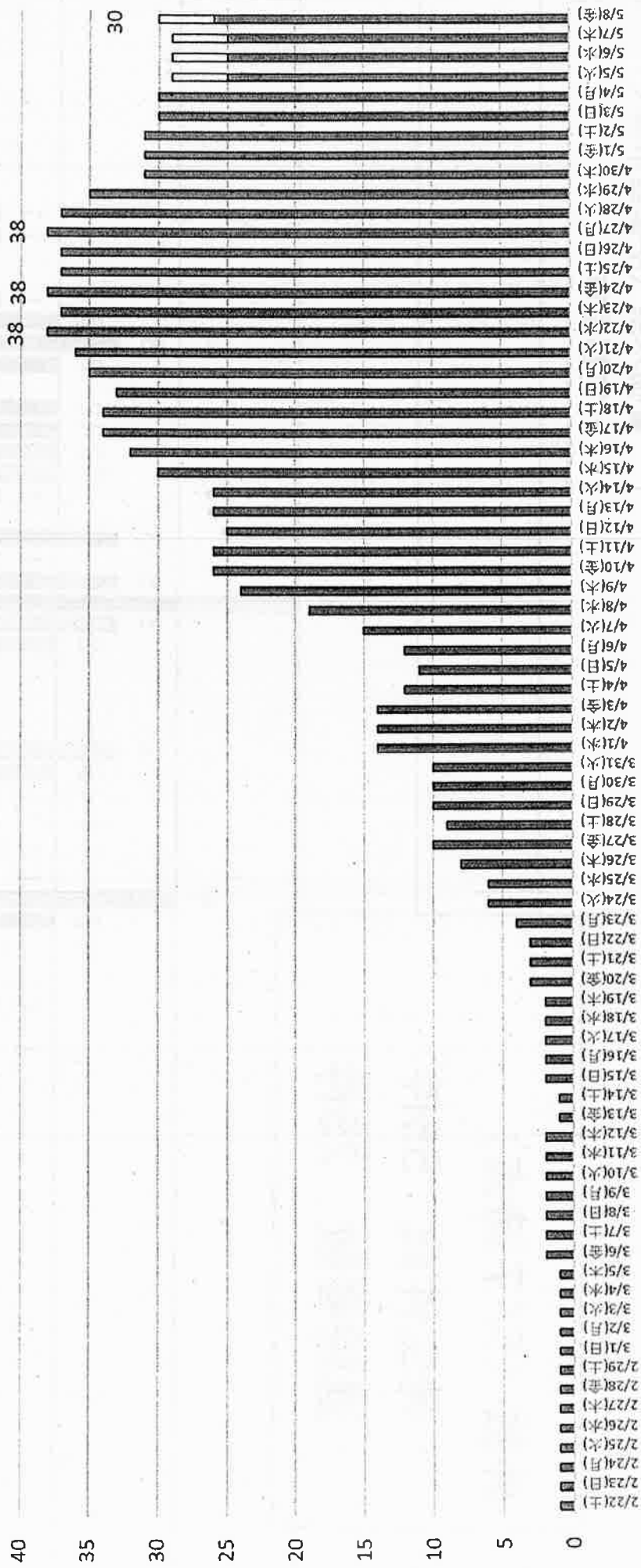
■ 栃木県 (宇都宮市除く)  
 ▨ 宇都宮市

件数 (5/7時点)  
 ・ 発生件数 55件  
 ・ 退院者数 25件

(件数)



# 病床利用状況



■ 指定医療機関 + 入院協力    □ 宿泊施設

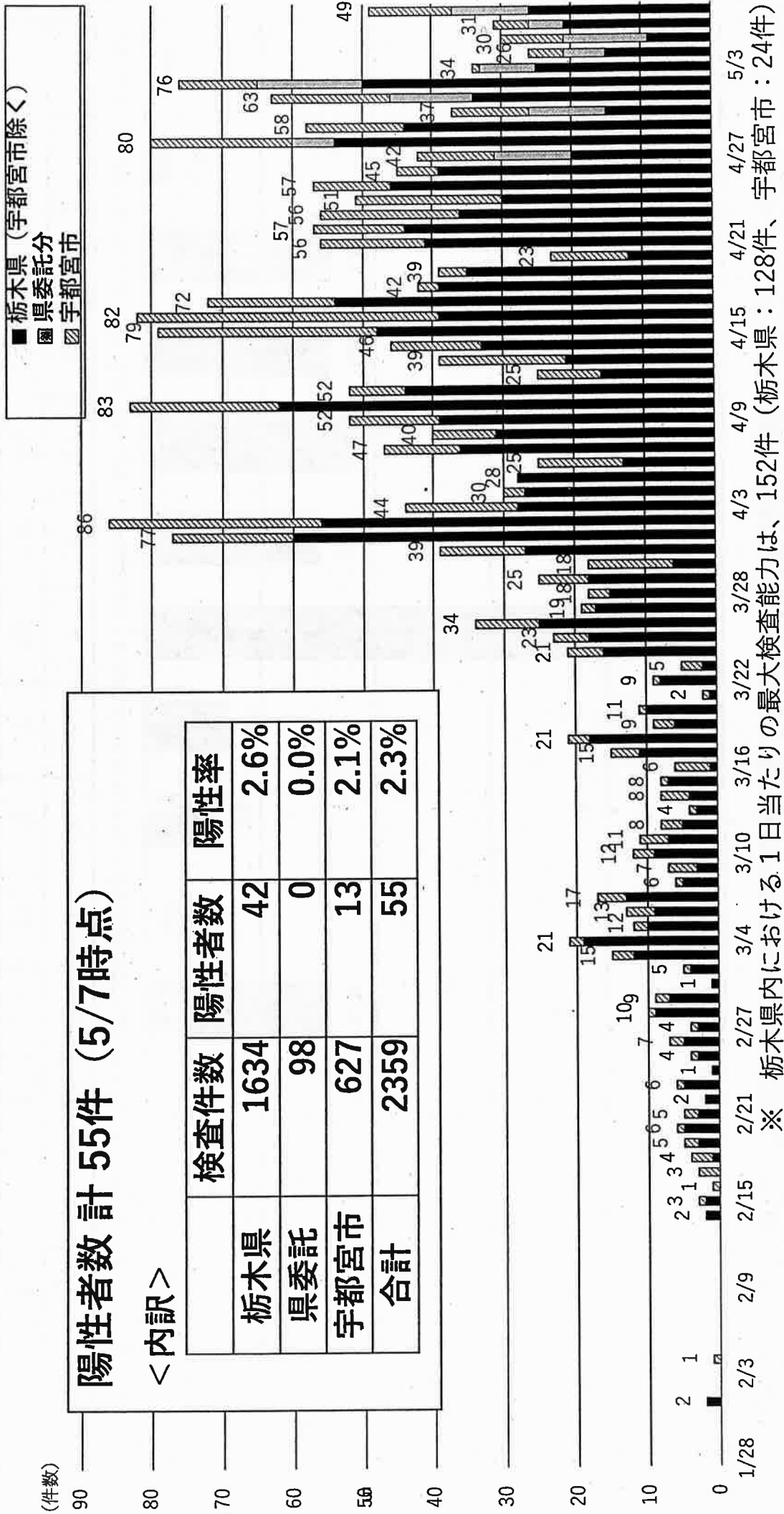


# 新型コロナウイルス感染症に係るPCR検査件数

## 陽性者数計 55件 (5/7時点)

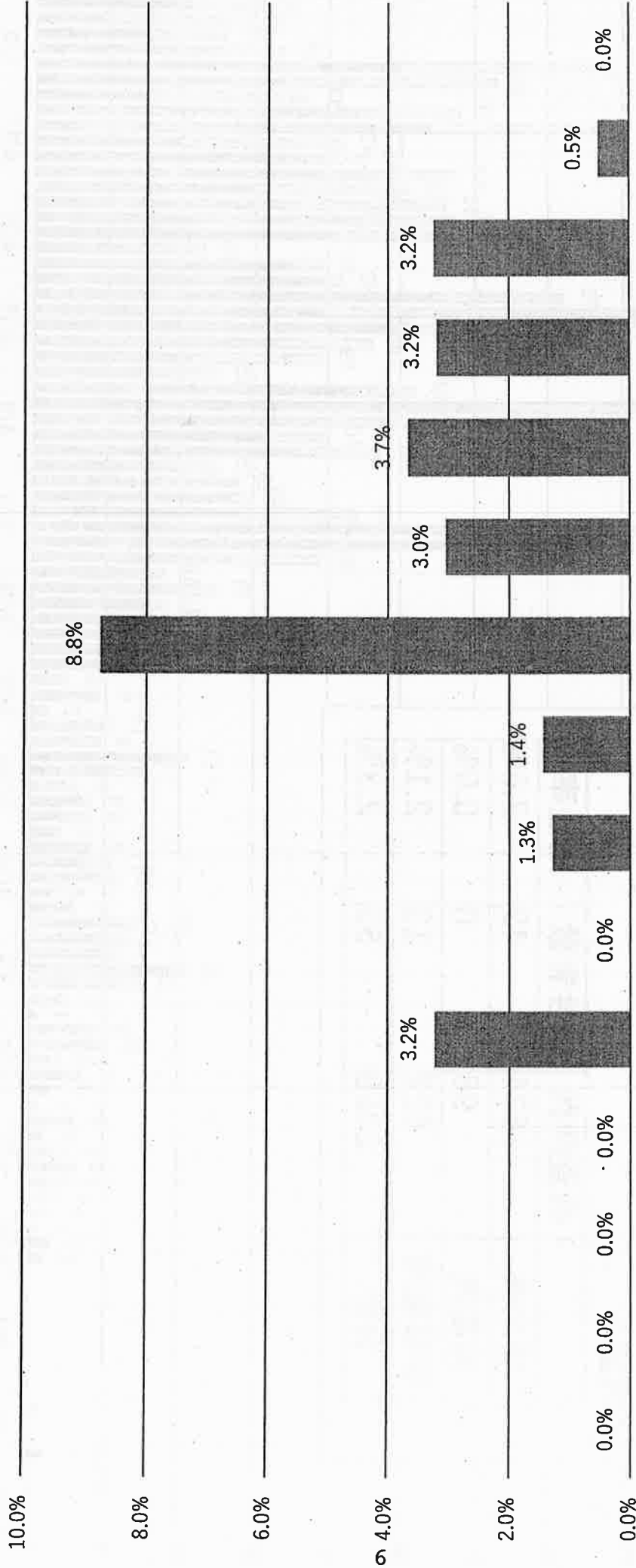
<内訳>

	検査件数	陽性者数	陽性率
栃木県	1634	42	2.6%
県委託	98	0	0.0%
宇都宮市	627	13	2.1%
合計	2359	55	2.3%



※ 栃木県内における1日当たりの最大検査能力は、152件 (栃木県：128件、宇都宮市：24件)

# 栃木県内新型コロナウイルス感染症に係る陽性率の推移



陽性者	0	0	0	0	1	0	1	1	7	7	11	12	12	2	0
検査数	1	3	0	18	31	65	78	70	80	230	300	376	371	389	298

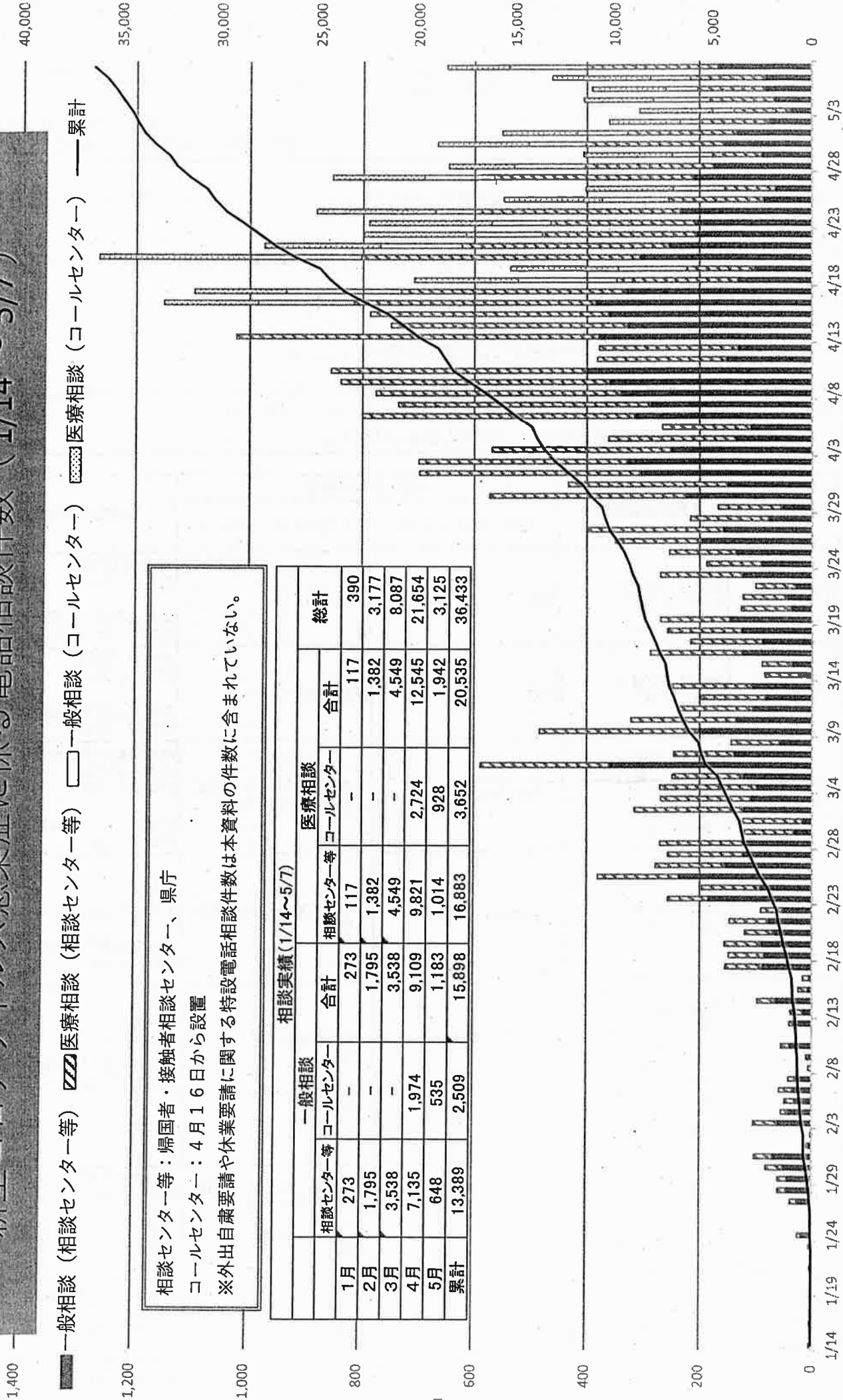
# 新型コロナウイルス感染症に係る電話相談件数 (1/14 ~ 5/7)

一般相談 (相談センター等) 
  医療相談 (相談センター等) 
  一般相談 (コールセンター) 
  医療相談 (コールセンター) 
  累計

相談センター等：帰国者・接触者相談センター、県庁  
 コールセンター：4月16日から設置  
 ※外出自粛要請や休業要請に関する特設電話相談件数は本資料の件数に含まれていない。

相談実績(1/14~5/7)

	一般相談		医療相談		合計
	相談センター等 コールセンター	合計	相談センター等 コールセンター	合計	
1月	273	273	117	117	390
2月	1,795	1,795	1,382	1,382	3,177
3月	3,538	3,538	4,549	4,549	8,087
4月	7,135	9,109	9,821	2,724	12,545
5月	648	1,183	1,014	928	3,125
累計	13,389	15,898	16,883	20,535	36,433



## 県民利用施設の対応 (5/11～)

令和2(2020)年5月8日  
栃木県新型コロナウイルス感染症対策本部

<b>共通事項</b>	
県民利用施設の使用（貸館による施設利用及び県管理駐車場を含む）については、5/11から以下のような対応とする。	
◎ 県管理施設の場合（指定管理者による管理を含む） <ul style="list-style-type: none"> <li>・ 感染防止対策の徹底や「3つの密」の回避等の対策を講じた上で、屋外施設を中心に原則として使用可とするが、利用者の集中等が予想される施設は当面使用再開を見送る。</li> <li>・ 施設内に人が集中するおそれがある場合は、入場者の制限等、適切な対応を取るものとする。</li> </ul>	
◎ 貸館による施設利用の場合 <ul style="list-style-type: none"> <li>・ 感染防止対策の徹底や「3つの密」の回避等が可能な施設は貸出を再開する。</li> <li>・ 「3つの密」のあるイベント等については、開催自粛を強く要請する。</li> <li>・ 利用する場合は、十分な換気、利用者が密集しないような座席配置等、「新型コロナウイルス感染症対策に係る栃木県の基本的対応方針（5/5改正後）」等に基づく感染防止対策を講ずるよう要請する。</li> </ul>	
◎ 近県における施設利用の対応状況等を踏まえ、段階的な緩和を検討する。	

No.	部局	施設名	通常の開館時間等	休館・利用制限等		各施設の間合せ先
				現在の対応(～5/10)	今後の対応(5/11～)	
1	県民	県立美術館	火曜日～日曜日 9:30～17:00	休館	開館(5/12～)	美術館 総務課 028-621-3566 県民文化課文化振興担当 028-623-2153
2	県民	県立博物館	火曜日～日曜日 9:30～17:00	休館	開館(5/12～)	博物館 総務課 028-634-1311 県民文化課文化振興担当 028-623-2153
3	県民	県総合文化センター	月曜日～日曜日 ○ホール・会議室等 9:00～22:00 ○ギャラリー 9:00～19:00	一般利用休止	会議室・ギャラリーの新規予約・利用を再開	栃木県総合文化センター利用サービス課 028-643-1000 県民文化課文化振興担当 028-623-2153
4	県民	とちぎボランティアNPOセンター	火曜日～土曜日 8:30～17:00	一般利用休止	会議室の新規予約・利用を再開	とちぎボランティアNPOセンター 028-623-3455 県民文化課県民協働推進室 028-623-3422
5	県民	栃木県庁舎・公館	【県庁団体見学】 平日 9:00～12:00、 13:00～16:00 【キッズコーナー】 平日8:30～21:00 土日祝日10:00～21:00 (閉館日を除く)	【県庁団体見学】 中止 【キッズコーナー】 利用休止	【県庁団体見学】 中止 【キッズコーナー】 利用休止	広報課県民プラザ室 028-623-3766
6	県民	とちぎ青少年センター	9:00～22:00(宿泊室除く) 年中無休	一般利用休止	・会議室・宿泊室の新規予約・利用を再開 ・交流ロビー等の一般利用休止	とちぎ青少年センター 028-624-2203 人権・青少年男女参画課 青少年育成担当 028-623-3075
7	県民	とちぎ男女共同参画センター	火～土 9:00～21:00 日 9:00～17:00 月 休館日	一般利用休止 ※各種相談は実施	・会議室の新規予約・利用を再開 ・情報ライブラリー等の一般利用休止	とちぎ男女共同参画センター(パーティ) 028-665-7700 人権・青少年男女参画課 男女共同参画担当 028-623-3074

No.	部局	施設名	通常の開館時間等	休館・利用制限等		各施設の間合せ先
				現在の対応(～5/10)	今後の対応(5/11～)	
8	県民	栃木県防災館	9:30～16:30 毎週月曜日休館	休館	開館(5/12～) ※大雨体験施設は利用休止	栃木県防災館 028-674-4843 (北関東総合警備保障 (株)(指定管理者) 028-639-0436)  消防防災課地域防災担当 028-623-2127
9	環森	日光自然博物館	10:00～16:00 月曜休館	休館	5/15まで休館。5/16以降 は別途検討	日光自然博物館 0288-55-0880  自然環境課 028-623-3205
10	環森	中禅寺湖畔国際避暑地記念施設	英国大使館別荘記念公園 イタリア大使館別荘記念公園 中禅寺湖畔ポートハウス 9:00～17:00 12月～3月休館	休館	5/15まで休館。5/16以降 は別途検討	日光自然博物館 0288-55-0880  自然環境課 028-623-3205
11	環森	県民の森	森林展示館等 9:00～16:00 水曜休館 (キャンプ場営業期間:4月末～9月末)	休館 森林展示館 マロニエ昆虫館  ※キャンプ場は5/31まで休業	開館 森林展示館(5/14～) マロニエ昆虫館  ※キャンプ場は5/31まで休業	県民の森管理事務所 0287-43-0479  自然環境課 028-623-3205
12	環森	塩原温泉ビジターセンター	9:00～16:30 火曜休館	休館	休館	塩原温泉ビジターセンター 0287-32-3050  自然環境課 028-623-3205
13	保福	子ども総合科学館	9:30～16:30 月曜日休館	休館	5/12～ ・本館(展示及びプラネタリウム)、乗り物広場を臨時休館 ・駐車場、屋外は利用可能(不特定多数が触れる遊具等は使用禁止)  ※月曜日は屋外を含め休館	子ども総合科学館 028-659-5555  こども政策課子育て環境づくり推進担当 028-623-3068
14	保福	とちぎ福祉プラザ	【本館】 午前9時～午後9時 (休日:毎月第1日曜日、平日にあたる国民の祝日)  【障害者スポーツセンター】 午前9時～午後9時 (休日:毎週月曜日)	【本館】 一般利用休止  【障害者スポーツセンター】 休館	【本館】 一般利用休止  【障害者スポーツセンター】 休館	(福)栃木県社会福祉協議会 とちぎ福祉プラザ管理課 028-621-2940  保健福祉課地域福祉担当 028-623-3047
15	保福	とちぎ健康づくりセンター	【トレーニング室等】 火～土曜日 9時30分～21時 日・祝日 9時30分～17時  【貸館】 火～土曜日 8時30分～21時 月・日・祝・第4火曜日 8時30分～17時	一般利用休止	一般利用休止	(福)とちぎ健康福祉協会 健康づくり課 028-623-5858  保健福祉課地域保健担当 028-623-3103



No.	部局	施設名	通常の開館時間等	休館・利用制限等		各施設の間合せ先
				現在の対応(～5/10)	今後の対応(5/11～)	
16	保福	栃木県シルバー大学校 (中央校、南校、北校) ※とちぎ生きがいきりセンター内	火曜日～金曜日 10時～15時	・一般利用休止 ※シルバー大学校は休校	・一般利用休止 ※シルバー大学校は休校	(福)とちぎ健康福祉協会 生きがいきり課 028-650-3366 健康づくり課 028-623-5858 高齢対策課生きがいきり担当 028-623-3048
17	産労	産業技術センター 多目的ホール・多目的ルーム	開館時間：9時～17時 開館日：休館日を除く 毎日(休館日：土日祝日、12/29～1/3)	利用休止	新規予約・利用を再開 (開催自粛要請対象外のイベント等に限る)	・多目的ホール 産業技術センター 028-670-3395 ・多目的ルーム 県南技術支援センター 0283-22-0733 農業技術支援センター 0285-72-5221
18	産労	栃木県立宇都宮産業展示館 (マロニエプラザ)	開館時間：9時～21時 開館日：休館日を除く 毎日(休館日12/29～1/3)	利用休止	新規予約・利用を再開 (開催自粛要請対象外のイベント等に限る)	マロニエプラザ事務局 028-664-2266 観光交流課観光地づくり担当 028-623-3210
19	農政	なかがわ水遊園	9:30～16:30 月曜、第4木曜定休	休園	・おもしろ魚館(水族館)は当面休館 ・食事処、直売所は5/12から、釣り池は5/19から営業再開	なかがわ水遊園 0287-98-3055 農村振興課水産資源担当 028-623-2351
20	農政	とちぎ花センター	9:00～17:00 月曜定休 ※3～5月は無休	休園	当面休園	とちぎ花センター 0282-55-5775 生産振興課果樹花き担当 028-623-2329
21	県土	井頭公園	8:30-18:30	緑の相談所、プールセンター、花ちょう遊館、屋外有料施設、駐車場 利用休止	開園	井頭公園管理事務所 0285-83-3121 都市整備課公園緑地担当 028-623-2474
22	県土	鬼怒グリーンパーク	8:30-17:30	シャワー設備、屋外有料施設、屋外遊具、駐車場 利用休止	シャワー設備、屋外遊具のみ利用休止	鬼怒グリーンパーク管理事務所 028-675-1909 都市整備課公園緑地担当 028-623-2474
23	県土	中央公園	8:30-18:00	緑の相談所、屋外遊具、駐車場 利用休止	屋外遊具のみ利用休止	中央公園管理事務所 028-636-1491 都市整備課公園緑地担当 028-623-2474
24	県土	那須野が原公園	8:30-17:30	緑の相談所、サンサントワー、屋内休憩室、風車、オートキャンプ場、屋外有料施設、屋外遊具、駐車場 利用休止	サンサントワー、風車、クアルーム、屋外遊具のみ利用休止	那須野が原公園管理事務所 0287-36-1220 都市整備課公園緑地担当 028-623-2474
25	県土	みかも山公園	8:30-18:30	緑の相談所、万葉館、屋外有料施設、屋外遊具、駐車場 利用休止	屋外遊具のみ利用休止	みかも山公園管理事務所 0282-55-7272 都市整備課公園緑地担当 028-623-2474

No.	部局	施設名	通常の開館時間等	休館・利用制限等		各施設の間合せ先
				現在の対応(～5/10)	今後の対応(5/11～)	
26	県土	日光田母沢御用邸記念公園	8:30-16:30	休園	当面休園	日光田母沢御用邸記念公園 0288-53-6767 都市整備課公園緑地担当 028-623-2474
27	県土	日光だいや川公園	8:30-17:30	緑の相談所、オートキャンプ場、だいや体験館、屋外有料施設、屋外遊具、駐車場 利用休止	シャワー設備、屋外遊具のみ利用休止	日光だいや川公園 0288-23-0111 都市整備課公園緑地担当 028-623-2474
28	県土	とちぎわんぱく公園	8:30-16:30	こどもの城、体験工房、ゴッコ遊びコーナー、ふしぎの船、カヌーの家、メルヘンハウス、屋外有料施設、屋外遊具、駐車場 利用休止	こどもの城、ゴッコ遊びコーナー、ふしぎの船、屋外遊具のみ利用休止	とちぎわんぱく公園 0282-86-5855 都市整備課公園緑地担当 028-623-2474
29	県土	とちぎ明治の森記念館(旧青木家那須別邸)	火曜日～日曜日 冬期(10～3月)9:00～16:30 夏期(4～9月) 9:00～17:30	休館	当面休館	那須塩原市生涯学習課 0287-37-5419 道路保全課 028-623-2425
30	企業	県民ゴルフ場	6:00～18:00	休業(～5/8)	・営業(5/9～) ・利用者を県内在住者に限定 ・屋内施設の一部(レストラン、風呂、ロッカー)の利用を制限	経営企画課 028-623-3824
31	教委	総合運動公園	8:30～18:00 (武道館9:00～21:00)	体育施設は全て休館 駐車場閉鎖(5/7～5/10)	第2陸上競技場屋内諸室、野球場(本球場)屋内諸室、サッカー・ラグビー場クラブハウス、相撲場、テニスコートクラブハウス、武道館は利用中止	総合運動公園北・中央エリア指定管理グループ(指定管理者) 028-615-0581 スポーツ振興課 028-623-3414
32	教委	栃木県総合教育センター	・学習情報センター、生涯学習ボランティアセンター 10:00～17:00	一般利用休止	一般利用休止	生涯学習部 028-665-7206 総務課 028-623-3352
			・図書資料室 平日9:00～17:00 土日10:00～17:00		開館	生涯学習部 028-665-7206 総務課 028-623-3352
			・施設貸出(研修室、体育館、等) 平日9:00～21:00 土日9:00～17:00		体育館のみ利用休止	総務部 028-665-7200 総務課 028-623-3352
33	教委	文書館	平日 9:00～17:00	一般公開中止	開館	文書館 028-623-3450 総務課 028-623-3352
34	教委	県立図書館	火～日 9:00～19:00 ※土日祝は17:00まで	休館	開館(5/12～) ※5/11は休館日	県立図書館 028-622-5111 生涯学習課 028-623-3405

No.	部局	施設名	通常の開館時間等	休館・利用制限等		各施設の問合せ先
				現在の対応(～5/10)	今後の対応(5/11～)	
35	教委	青少年教育施設 (芳賀青年の家)	休所日 ・月曜日(第3除く) ・第3日曜・祝日 ・12/27～1/5	休館	休館	芳賀青年の家 0285-72-2273 生涯学習課 028-623-3405
36	教委	青少年教育施設 (太平少年自然の家)	休所日 ・日曜日 ・祝日 ・12/27～1/5	休館	休館	太平少年自然の家 0282-24-8551 生涯学習課 028-623-3405
37	教委	青少年教育施設 (なす高原自然の家)	休所日 12/29～1/3	休館	休館	(公財)とちぎ未来づくり財団 (指定管理者) 0287-76-6240 生涯学習課 028-623-3405
38	教委	青少年教育施設 (とちぎ海浜自然の家)	休所日 12/29～1/3	休館	休館	(公財)とちぎ未来づくり財団 (指定管理者) 0291-37-4004 生涯学習課 028-623-3405
39	教委	県体育館	9:00～21:00	休館	休館	(公財)栃木県スポーツ協会(指定管理者) 028-622-4201 スポーツ振興課 028-623-3414
40	教委	県南体育館	9:00～21:00	休館	休館	小山市(指定管理者) 0285-21-0021 スポーツ振興課 028-623-3414
41	教委	県北体育館	9:00～21:00	休館	休館	大田原市(指定管理者) 0287-22-8012 スポーツ振興課 028-623-3414
42	教委	県体育館分館	9:00～21:00	休館	休館	環境整備(株)(指定管理者) 028-664-3002 スポーツ振興課 028-623-3414
43	教委	温水プール館	9:00～21:00	休館	休館	小山市(指定管理者) 0285-22-4617 スポーツ振興課 028-623-3414
44	教委	アイスアリーナ	5:30～21:00	工事による休館 (～7/31)	工事による休館 (～7/31)	(一財)日光市公共施設振興公社(指定管理者) 0288-53-5881 スポーツ振興課 028-623-3414
45	教委	グリーンスタジアム	9:00～21:00	休館	屋内諸室は利用中止	北関東総合警備保障(株) (指定管理者) 028-667-0962 スポーツ振興課 028-623-3414
46	教委	埋蔵文化財センター	9:30～16:30 (土・祝は休館)	一般公開中止	開館	埋蔵文化財センター 0285-44-8441 文化財課 028-623-3421



【概要版】臨時休業中の学校運営に関する県立学校の指針

県教育委員会（5月8日）

- 1 基本的な考え方
- 2 臨時休業中の家庭学習の充実
  - (1) 情報通信技術（ICT）の活用
  - (2) 家庭学習の学習評価への反映等
- 3 分散登校日の設定
  - (1) 分散登校の考え方
  - (2) 分散登校日の設定に当たっての留意事項
    - ① 登校手段
    - ② 身体的距離の確保
    - ③ 感染の可能性が高い学習活動
    - ④ 学校図書館の活用について
  - (3) 学校再開に向けた段階的な学習活動の開始

感染状況	高  感染リスク  低		
段階	第1段階 (5/11～5/15)	第2段階 (5/11～5/22)	第3段階 (5/25～5/29)
登校の目的	生活・学習状況の把握 (面談等) 教科等の学習指導 (家庭学習の補充)	教科等の学習指導 (授業に向けた準備)	教科等の学習指導
児童生徒一人当たりの登校頻度	週1回程度(原則半日)	週1～2回程度 (原則半日)	週2～3回程度
授業日の取扱い	授業日に含まない	授業日に含む	

- 4 登校に当たっての感染拡大防止に向けた取組
  - (1) 基本的な感染症対策について
    - ① 児童生徒・教職員の健康観察の徹底
    - ② こまめな手洗いの徹底
    - ③ 3密(密閉・密集・密接)を避ける工夫
    - ④ 児童生徒等や教職員のマスク着用
    - ⑤ 学校の保健管理
  - (2) 新型コロナウイルスに関する正しい知識の指導
  - (3) 学校給食の実施
  - (4) 新型コロナウイルス感染症が発生した場合などの対応
    - ① 発生した場合の連絡体制
    - ② 出席停止等の対応について
      - 1) 児童生徒等が感染者となった場合
      - 2) 児童生徒等が濃厚接触者となった場合
      - 3) 教職員が感染者又は濃厚接触者となった場合
  - (5) 出席停止の取扱いについて(授業日の場合)
- 5 教職員の感染症防止に向けた取組
- 6 学校再開後の夏期休業短縮、土曜日の活用

1 基本的な考え方

2 分散登校日の設定

(1) 分散登校の考え方

(2) 学校再開に向けた段階的な分散登校例

【例】

段階	第1段階	第2段階	第3段階
登校日	任意の登校日	授業日としての登校日	
登校の目的	生活・学習状況の把握（面談） 教科等の学習指導（授業に向けた準備）	教科等の学習指導	
児童生徒一人当たりの登校頻度	1～2週間に1回程度 （半日程度）	週1～2回程度 （半日程度）	週2～3回程度
授業日の取扱い	授業日には含まない	授業日に含む	

(3) 分散登校日の設定に当たっての留意事項

- ① 登校手段
- ② 身体的距離の確保
- ③ 分散登校に伴う子供の居場所づくり
- ④ 感染の可能性が高い学習活動
- ⑤ 学校図書館の活用について

3 登校に当たっての感染拡大防止に向けた取組

(1) 児童生徒の健康観察の徹底

(2) 日常の感染症対策の徹底

- ① こまめな手洗いの徹底
- ② 3密（密閉・密集・密接）を避ける工夫
- ③ 児童生徒等や教職員のマスク着用
- ④ 学校の保健管理

(3) 新型コロナウイルスに関する正しい知識の指導

(4) 学校給食の実施

4 新型コロナウイルス感染症が発生した場合などの対応

- ① 児童生徒等が感染者となった場合
- ② 児童生徒等が濃厚接触者となった場合
- ③ 教職員が感染者又は濃厚接触者となった場合

5 出席停止の取扱いについて

6 教職員の感染症防止に向けた取組

# 「テレビスクールとちぎ」2の放映について（案）

教育委員会事務局 義務教育課 高校教育課 R02.05.08

## 1 趣旨

新型コロナウイルス感染症に対応した臨時休業中（分散登校を含む）の県内小・中学生及び高校生を対象に、テレビ放送を活用した学習番組を提供し、家庭学習の支援を行うことにより、学びの保障に資するものとする。

## 2 番組概要

大型連休中にとちぎテレビを活用し番組放送（5月2日～6日）を行ったが、今回は別の内容を第2弾として放送する。

(1) 小学校：前回同様（国語、社会、算数、理科、外国語）

（ただし、1.2年生は国語、算数）

(2) 中学校：前回同様（国語、社会、数学、理科、外国語）

※学習意欲を促進させるためのワークシートを番組ごとに作成

（各市町教育委員会からもワークシートの活用を促すことにより、各自がダウンロードして活用）

(3) 高等学校：学科紹介

## 3 放送日時

令和2年5月20日（水）～22日（金）、25日（月）～27日（水） 計6日

期間中、小・中・高で42コマ（1コマ当たり15分～30分）

なお、分散登校中の児童生徒に対しては、学校の授業での活用や、放送後の自宅でのインターネットによる視聴を推奨

## 4 制作スタッフ、出演者

○制作：とちぎテレビ、県教育委員会（義務教育課・高校教育課・総合教育センター・各教育事務所）

○出演者：県教育委員会指導主事、アナウンサー

# 新型コロナウイルス施設・生活相談センターの設置について

## 1 目的

県民・事業者等に対する、正確で分かりやすく、かつ、状況の変化に即応した情報提供による行動変容に資する啓発を推進するため、相談センターを設置する。

## 2 相談センターの概要

### (1) 開設日

5月11日（月）

### (2) 設置場所

栃木県新型コロナウイルス感染症対策本部事務局内（社会対策G）

### (3) 相談対応

栃木県新型コロナウイルス感染症対策本部事務局社会対策Gの職員が対応

### (4) 相談受付方法

電話 028-623-2826

### (5) 受付時間

平日 午前9時～午後5時

### (6) 取扱内容

- ・ 栃木県緊急事態措置の内容に関する相談
- ・ 新しい生活様式及び施設に応じた感染防止対策に関する相談
- ・ 各種相談窓口の案内（労働、経営、生活困窮など）

新型コロナウイルス感染症関連 県民相談窓口について（医療以外）

No.	相談内容	担当所属	電話	備考
1	NPOの運営に関すること	とちぎボランティア アNP0センター ば・ぼ・ら 県民文化課 県民協働推進室	ば・ぼ・ら 028-623-3455 県民協働推進室 028-623-3422	ば・ぼ・ら 火～土 9時～17時 県民協働推進室 月～金 8時30分～17時15分
2	消費生活相談 （便乗した悪質商法や契約のキャンセルに関する相談等）	くらし安全安心課 （消費生活セン ター）	028-625-2227	平日 9時～17時 その他の時間は局番なしの188番
3	DV（配偶者からの暴力）に関する相談	人権・青少年男女 参画課（とちぎ男 女共同参画セン ター）	028-665-8720  0120-279-889 DV相談+（プ ラス）【内閣 府】	月～金 9時～20時 土、日 9時～16時 （※祝休日、年末年始は休み） 〔24時間受付〕 ・緊急の場合は110番通報を
4	人権に関する相談	人権施策推進室	028-623-3027  0570-003-110 みんなの人権110 番【法務省】	平日 8時30分～17時15分

新型コロナウイルス感染症関連 県民相談窓口について（医療以外）

No.	相談内容	担当所属	電話	備考
5	医療機関等から排出された感染性廃棄物	廃棄物対策課	028-623-3154	平日 8時30分～17時15分 ※宇都宮市内の医療機関等の問い合わせ先 宇都宮市廃棄物対策課 028-632-2928
6	生活費に関する相談 （生活福祉資金の特例貸付（緊急小口資金・総合支援資金））	保健福祉課	申込先：お住まいの市町社会福祉協議会（外部サイトへリンク）	・制度概要、申込方法等（外部サイトへリンク）
7	生活困窮者自立支援制度（住居確保給付金等）に関する相談	保健福祉課	各市、各町の相談窓口 （右記のリンク先を参照ください。）	お住まいの市町等連絡先（外部サイトへリンク）
8	心の悩みに関する相談	精神保健福祉センター （こころのダイヤル）	028-673-8341	平日 9時～20時 土 9時～12時 祝日 9～17時（日曜日を除く）

新型コロナウイルス感染症関連 県民相談窓口について（医療以外）

No.	相談内容	担当所属	電話	備考
9	児童虐待に関する相談	各児童相談所	189	24時間365日
10	学童保育、幼稚園、保育所、認定こども園に関する相談	こども政策課	(学童保育) 028-623-3068 (幼稚園等) 028-623-3063	平日 8時30分～17時15分 メール kodomo@pref.tochigi.lg.jp
11	家庭や施設内の消毒に関する相談	生活衛生課	028-623-3110	平日 8時30分～17時15分 メール eisei@pref.tochigi.lg.jp
12	旅館等の宿泊施設における新型コロナウイルス感染症への対応に関する相談	生活衛生課	028-623-3110	平日 8時30分～17時15分 メール eisei@pref.tochigi.lg.jp

新型コロナウイルス感染症関連 県民相談窓口について（医療以外）

No.	相談内容	担当所属	電話	備考
13	新型コロナウイルス感染症により亡くなられた方の葬儀、火葬に関する相談	生活衛生課	028-623-3110	平日 8時30分～17時15分 メール eisei@pref.tochigi.lg.jp
14	飲食店における新型コロナウイルス感染症防止対策に関する相談	生活衛生課	028-623-3109	平日 8時30分～17時15分 メール eisei@pref.tochigi.lg.jp
15	【受発注相談窓口】 新たな取引先の開拓などに関する相談	工業振興課（公財）栃木県産業振興センター	028-670-2603/2604	平日 8時30分～17時15分
16	【融資等特別相談窓口】 県内中小企業者の資金繰りなどの相談	経営支援課	028-623-3181	平日 8時30分～17時15分



新型コロナウイルス感染症関連 県民相談窓口について（医療以外）

No.	相談内容	担当所属	電話	備考
17	【経営等特別相談窓口】 県内中小企業者の経営などに関する相談	経営支援課（（公財）栃木県産業振興センター）	028-670-2607	平日 8時30分～17時15分
18	【外国人向け新型コロナウイルス相談ホットライン】 日本語以外での相談	国際課（（公財）栃木県国際交流協会）	028-678-8282	平日・土日祝日：24時間
19	【労働者向け特別相談窓口】 解雇や雇止め等の労働相談	宇都宮労政事務所 小山労政事務所 大田原労政事務所 足利労政事務所	028-626-3053 0285-22-4032 0287-22-4158 0284-41-1241	平日 8時30分～17時15分
20	【労働者向け特別相談窓口】 解雇や雇止めされた方の再就職に関する相談	労働政策課（とちぎジョブモール）	028-626-3226	平日 8時30分～17時15分 土 10時～17時（日・祝日は休館）

新型コロナウイルス感染症関連 県民相談窓口について（医療以外）

No.	相談内容	担当所属	電話	備考
21	農業者の感染症対策や経営安定対策に関すること	【平日】 各農業振興事務所 【土日祝日】 農政課	窓口設置場所一 覧 ( <a href="http://www.pref.tochigi.lg.jp/g01/covid19.html">http://www.pref.tochigi.lg.jp/g01/covid19.html</a> )	8時30分～17時15分
22	県営住宅の入居に関すること	住宅課公営住宅担当	028-623-2486	平日 8時30分～17時15分
23	市町立学校の臨時休業に関すること	義務教育課	028-623-3357	平日 8時30分～17時15分
24	県立学校の臨時休業に関すること	高校教育課	028-623-3394	平日 8時30分～17時15分

新型コロナウイルス感染症関連 県民相談窓口について（医療以外）

No.	相談内容	担当所属	電話	備考
25	県立特別支援学校の臨時休業に関する事	特別支援教育室	028-623-3428	平日 8時30分～17時15分
26	学校保健及び学校給食に関する事	学校安全課	028-623-3418	平日 8時30分～17時15分

# 新型コロナウイルス感染症対策医療従事者等応援金 フロー図

