

サクラマス・本流ヤマメ・戻りヤマメの釣獲状況 2019年のまとめ

栃木県水産試験場

投稿者数

鬼怒川				
年	釣り方			計
	ルアー	フライ	餌	
2013	3			3
2014	8	1	1	10
2015	7	1	2	10
2016	3		1	4
2017	16	2	15	33
2018	12	3	7	22
2019	18	2	8	28

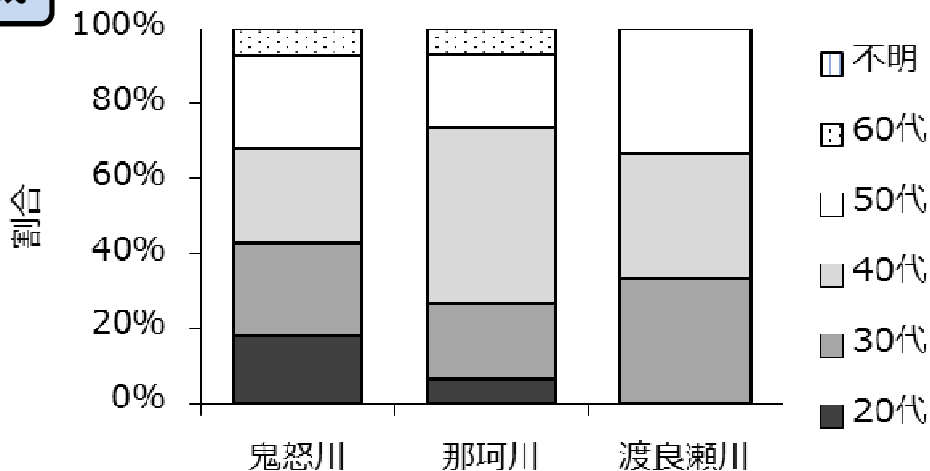
那珂川				
年	釣り方			計
	ルアー	フライ	餌	
2013	2			2
2014	7		1	8
2015	2			2
2016	4			4
2017	8	1	7	16
2018	19		2	21
2019	13	1	1	15

渡良瀬川				
年	釣り方			計
	ルアー	フライ	餌	
2014	1			1
2018	1		2	3
2019	2	0	1	3

思川				
年	釣り方			計
	ルアー	フライ	餌	
2015			1	1
2017			1	1

- 例年通りルアー釣りの方からの投稿が多く、投稿者数については過去もっとも多かった2017年について多かった(46名)。

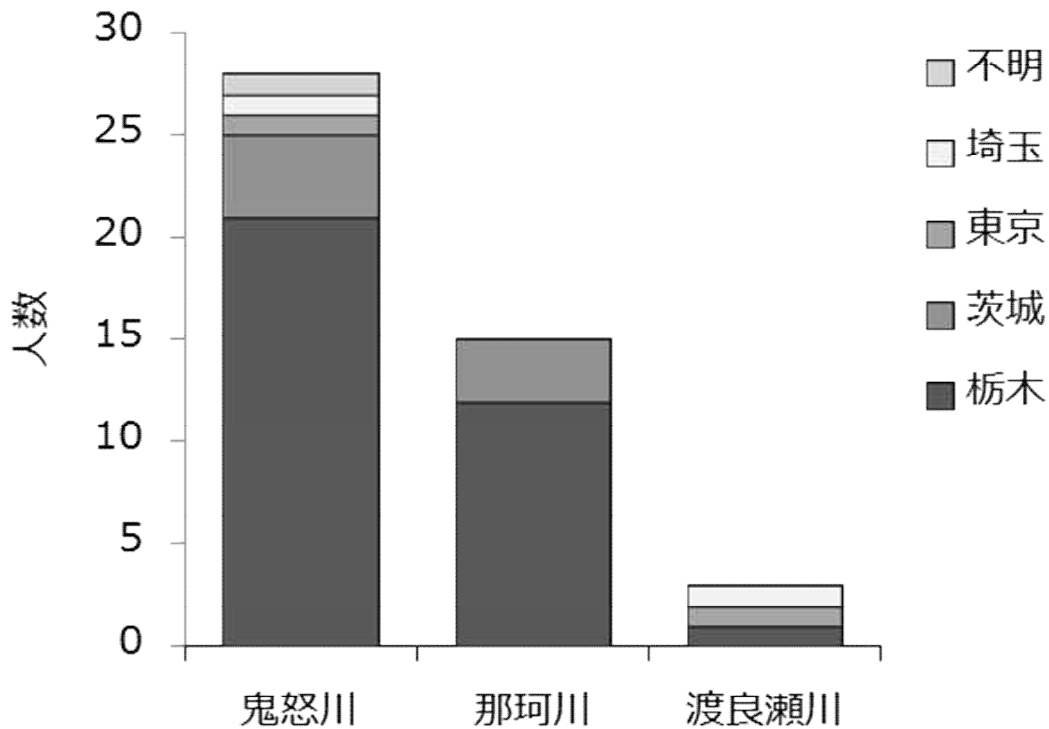
年齢構成



- 報告のあった県内河川における40歳代以下の釣り人：69.6% (鬼怒川：67.9%、那珂川：73.3%)

※渡良瀬川：30代1名、40代1名、50代1名

お住まいの県



● 栃木県にお住まいの方が多い

[栃木県の割合]

鬼怒川：75%

那珂川：80%

渡良瀬川：33.3%

釣り方別釣果

ルアー

	平均釣果 (尾/人/年)	総釣獲尾数/総人数	範囲 (尾)
鬼怒川	4.4	80尾/18名	1~39
那珂川	2.5	33尾/13名	1~10
渡良瀬川	3.5	7尾/2名	1~6

餌

	平均釣果 (尾/人/年)	総釣獲尾数/総人数	範囲 (尾)
鬼怒川	4.5	36尾/8名	1~27
那珂川	1.0	1尾/1名	1
渡良瀬川	1.0	1尾/1名	1

フライ

	平均釣果 (尾/人/年)	総釣獲尾数/総人数	範囲 (尾)
鬼怒川	2.5	5尾/2名	1~4
那珂川	1.0	1尾/1名	1

● ルアー、餌釣りの平均釣果は、鬼怒川で高かった

釣り方別リリース状況

全体

	リリース割合 (%)	リリース尾数/釣獲尾数	リリース実施者数
鬼怒川	92.6	112尾/121尾	21名/28名
那珂川	74.3	26尾/35尾	10名/15名
渡良瀬川	62.5	5尾/8尾	3名/3名

ルアー

	リリース割合 (%)	リリース尾数/釣獲尾数	リリース実施者数
鬼怒川	96.3	77尾/80尾	15名/18名
那珂川	78.8	26尾/33尾	10名/13名
渡良瀬川	57.1	4尾/7尾	2名/2名

餌

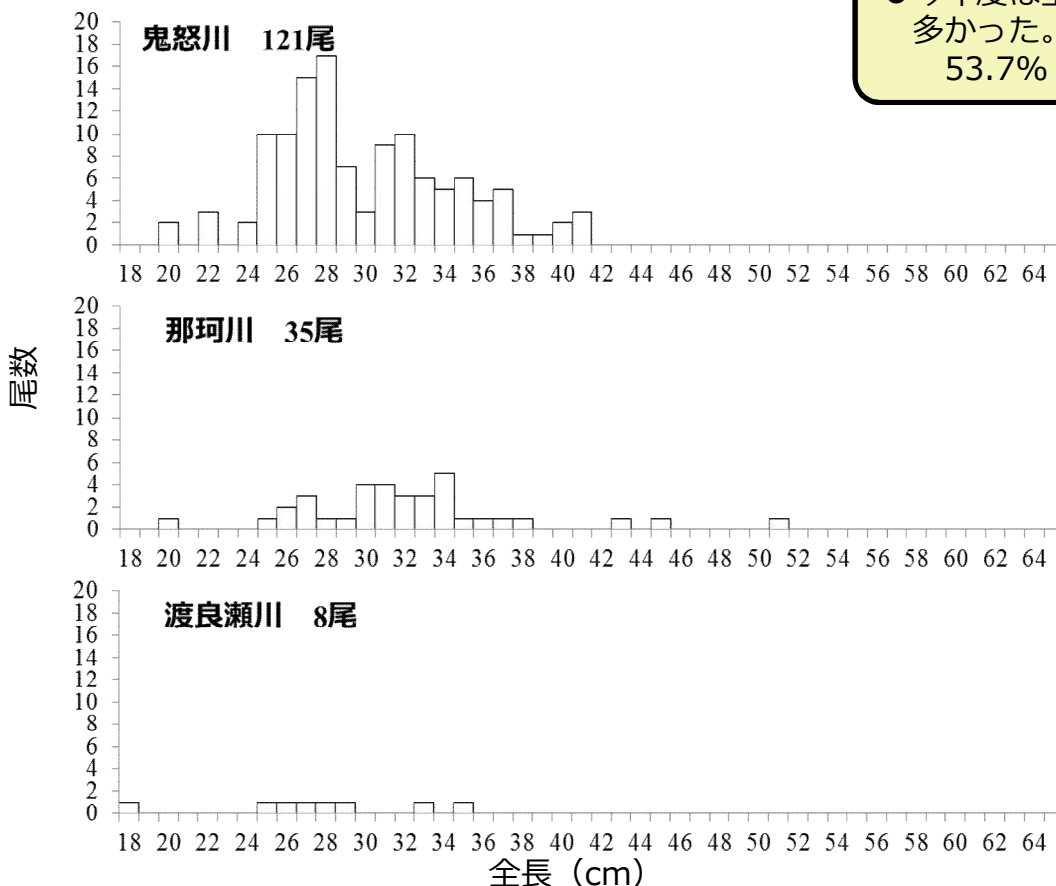
	リリース割合 (%)	リリース尾数/釣獲尾数	リリース実施者数
鬼怒川	83.3	30尾/36尾	3名/8名
那珂川	0.0	0尾/1尾	0名/1名
渡良瀬川	100	1尾/1尾	1名/1名

フライ

	リリース割合 (%)	リリース尾数/釣獲尾数	リリース実施者数
鬼怒川	100	5尾/5尾	2名/2名
那珂川		0尾/1尾	0名/1名

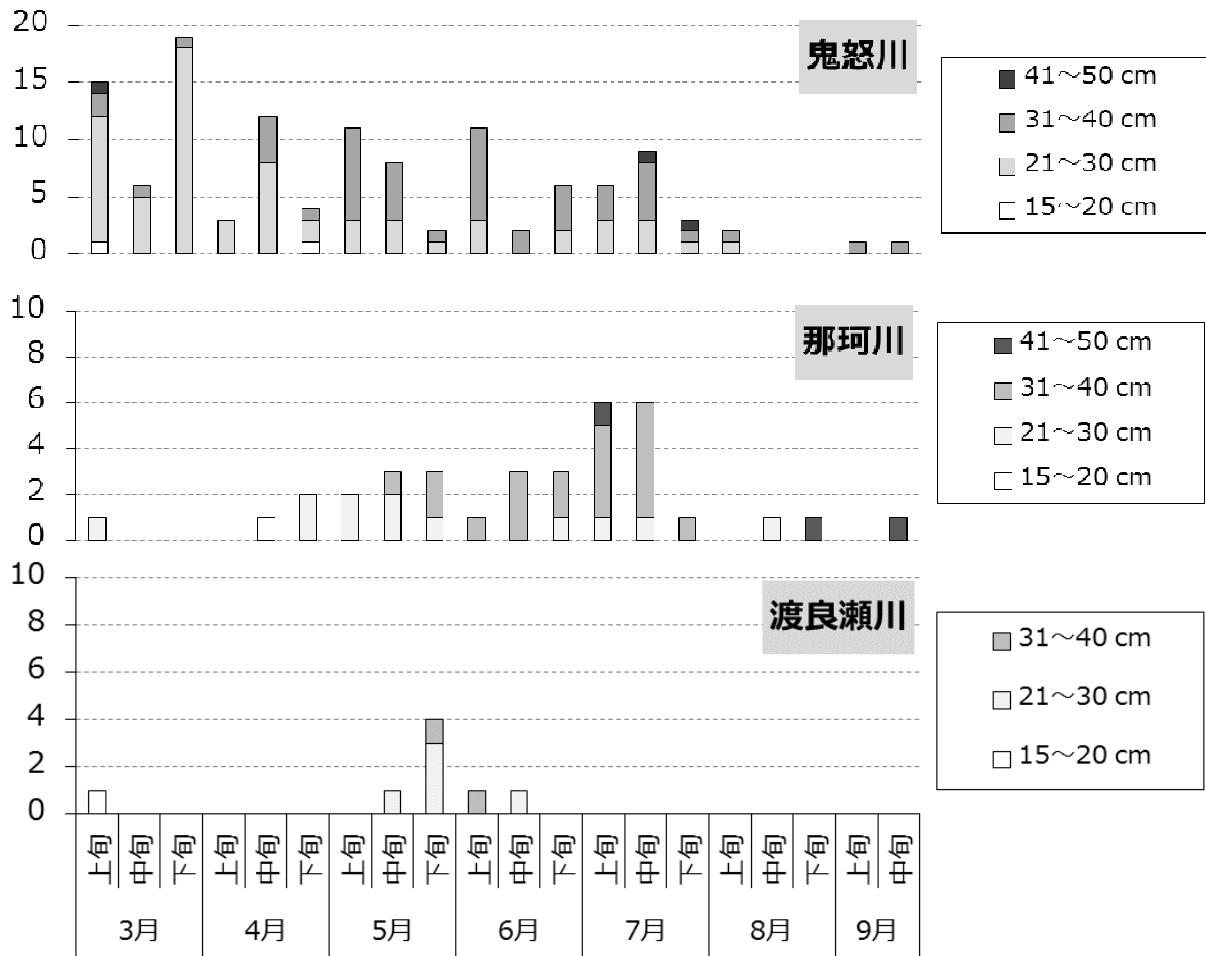
- 鬼怒川においてはすべての釣獲方法でリリース率が高かった。
- 那珂川においても前年度に比べリリース率が向上しつつある。

釣獲魚の大きさ



- 今年度は全長30cm以下の報告が多かった。
53.7% (88/164尾)

釣獲時期



- 鬼怒川においては3月における釣果が最も多かった。 3月の割合 (40尾/121尾 : 33.1%)
- 那珂川においては7月における釣果が最も多かった。 7月の割合 (13尾/35尾 : 37.1%)

栃木県水産試験場 水産研究部 指導環境室
 TEL : 0287-98-2888 FAX : 0287-98-2885