

基本目標 3

確かな技術と創造性に富む産業づくり

〔農林・商工サービス・労働〕

豊かな生活は、創造性あふれる「産業」の発展に支えられています。

本県の恵まれた立地特性を最大限に活かし、生産の振興と高度な流通・サービスを展開するとともに、これまで蓄積されてきた産業集積や人的資源を活かし、豊かな知恵と絶えざる創意を織り込みながら、新たな技術やノウハウ、そして新しい付加価値を創造することで、本県産業の持続的発展を可能にしていけます。

また、産業構造の変化や企業ニーズの多様化に対応し、安定した雇用の確保や産業人材の育成を図っていきます。

政策の体系

政策
31

魅力ある農林業を確立する



政策
32

知恵と技術による商工サービス業の振興と雇用の安定を図る



政策31 魅力ある農林業を確立する

【目標】 首都圏に位置する地理的優位性を最大限に発揮し、収益性が高く、産地間競争にも打ち勝つ農林業を確立するとともに、県内外の多くの消費者に信頼される農産物や県産材を供給します。

311 多様なニーズに対応できる強い農業の確立

【施策の目標】 消費者や食品産業などの多様なニーズに対応できる、生産性が高く競争力のある農業を確立します。

需要対応力の高い園芸産地の育成

- 業務・加工需要への対応力強化をめざした産地改革の推進
- 食品産業等との連携による野菜産地の活性化

水田農業生産構造の改革推進

- 大規模農家や営農集団が中心となった生産構造の実現
- 実需者*と産地が結びついた米、麦、大豆の契約取引の促進

畜産経営の体質強化と需要に応じた畜産物生産の促進

- 水田を利用した自給飼料の増産による飼料自給率の向上

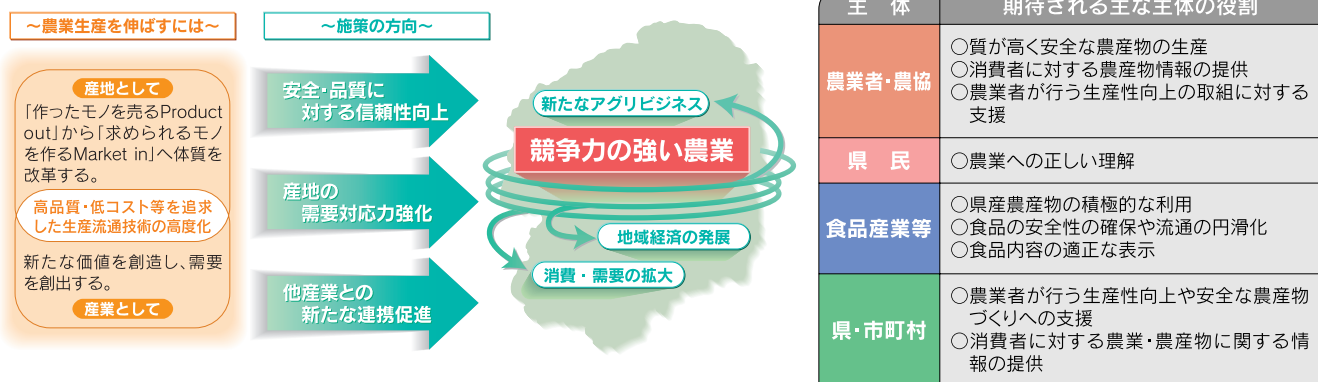
多彩な地域特産物等の生産振興

- 生産技術の向上による低コスト化
- 加工等による高付加価値化の促進

とちぎブランド農産物の多様な流通の促進

農産物の安全・安心対策の推進

- GAP*に取り組むモデル産地の育成



312 農業を支える基盤づくり

【施策の目標】 優れた担い手の育成をはじめ、生産基盤の整備や新品種・新技術の開発普及など本県の農業を支える基盤づくりを進めます。

経営感覚に優れた担い手の育成

- 品目横断的経営安定対策*に対応した担い手の育成

多様な人材等の確保

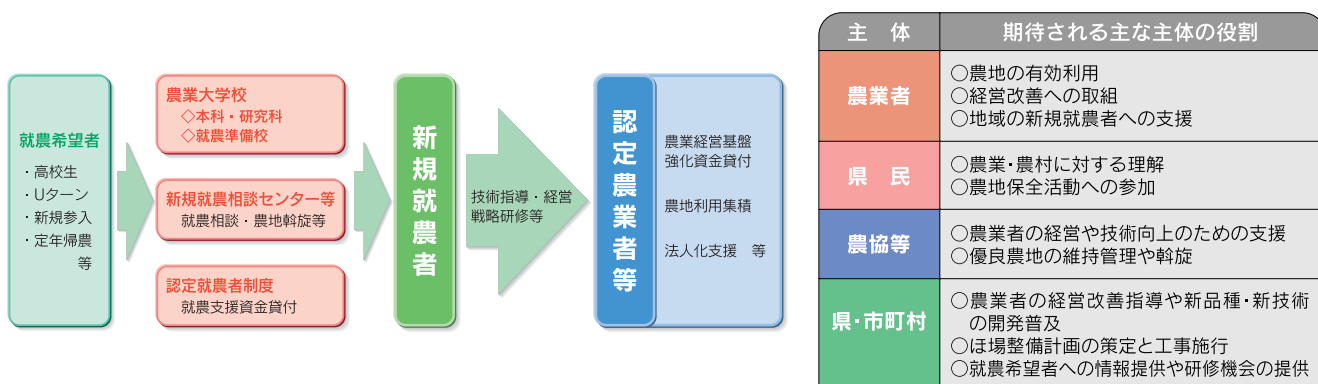
- 就農準備校の開設

生産性向上に向けた農業生産基盤整備

- 担い手への農地利用集積と一体となった生産基盤の整備

新品種・新技術の開発普及

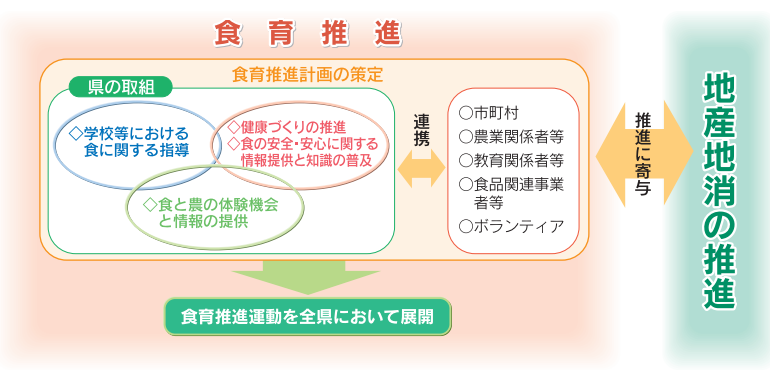
- 試験研究機関の総合化
- 農産物知的財産権センターの設置



313 人と環境にやさしい農業の展開

【施策の目標】 食育や地産地消の推進を通して人と農業との結びつきを高めるとともに、環境保全を重視した農業生産を進め、人と環境にやさしい農業を展開します。

| | |
|--|---|
| <p>食育・地産地消の推進</p> <ul style="list-style-type: none"> ○食育推進計画の策定 ○食育に携わるボランティアの活動促進 <p>環境と調和のとれた農業生産の推進</p> <ul style="list-style-type: none"> ○各種防除技術を組み合わせた総合的な病害虫・雑草管理の普及 | <p>堆肥等資源の有効活用</p> <ul style="list-style-type: none"> ○耕畜連携による堆肥利活用*のシステムづくり |
|--|---|



| 主体 | 期待される主な主体の役割 |
|------------|--|
| 農業者 農協等 | ○消費者に対する農業・農産物情報や農業体験機会の提供 ○環境にやさしい農業の実践 |
| 県民 | ○健全な食生活の実践 ○県産農産物の積極的な利用 ○環境にやさしい農業への正しい理解 |
| 学校 | ○農業体験活動の実施 ○学校給食における地元農産物の利用 |
| 県・市町村 | ○食育推進運動の展開 ○地産地消運動の推進 ○環境にやさしい生産技術の開発と普及 |

314 活力ある林業・木材産業の振興

【施策の目標】 森林資源の循環利用を推進し、活力ある林業・木材産業を確立します。

| | |
|--|---|
| <p>森林資源の充実と循環利用を支える人とシステムづくり</p> <ul style="list-style-type: none"> ○森林施業の集約化等の促進 <p>低コスト林業の基盤づくり</p> | <p>県産材の安定供給と利用拡大</p> <ul style="list-style-type: none"> ○県産材利用住宅の建設促進 |
|--|---|



| 主体 | 期待される主な主体の役割 |
|---------------|--|
| 森林所有者 森林組合 | ○良質な木材の生産 ○適切な森林の管理 ○優れた林業担い手の確保・育成 ○林業生産基盤の整備 |
| 県民 | ○森林づくり活動への積極的参加 ○積極的な県産材の利用 |
| 木材事業者 | ○高品質な県産材の安定的供給 ○積極的な県産材の活用 |
| 県・市町村 | ○森林機能や木材の良さにふれることができる機会等の提供 ○森林所有者への技術的指導や経営支援 ○公共施設における県産材の積極的利用 ○林業生産基盤の整備の支援 |

政策32 知恵と技術による商工サービス業の振興と雇用の安定を図る

【目標】 豊かな産業集積や知的財産などを活用し、創造性ある産業を一層振興するとともに、安定した雇用の確保を図ります。

321 地域経済を牽引する産業の振興

【施策の目標】 県内中小企業の競争力の強化と本県産業の高度化を図ります。

創業の促進

- とちぎベンチャーサポートプラネット21*による総合的な支援体制の強化
- 創業や新分野展開のための相談機能の充実や資金調達環境の改善

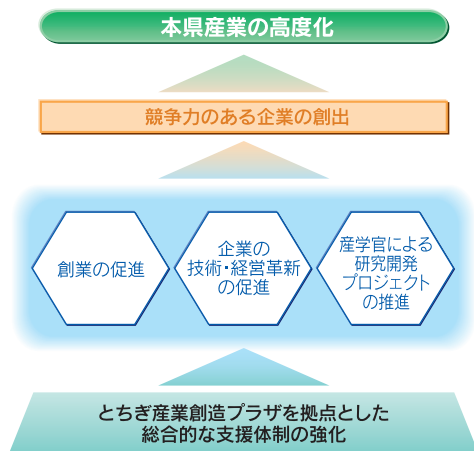
技術や経営に優れた企業の創出

- マーケティングや販路開拓など企業の課題やニーズに対応した重点的な支援

- 企業間連携による新技術・新製品開発に向けた取組への支援
- とちぎ産業創造プラザ*を拠点とした支援体制の強化

産学官連携の推進

- とちぎ発の先駆的研究開発プロジェクトの創出



| 主体 | 期待される主な主体の役割 |
|-------|--|
| 企業 | <ul style="list-style-type: none"> ○産学官や企業間の連携による技術の高度化 ○消費者ニーズに対応した新商品の開発・提供 ○安定した雇用の場の創出 |
| 県民 | <ul style="list-style-type: none"> ○様々なビジネスチャンスをつ捉えた創業 ○県内製造品の積極的利用 |
| 大学等 | <ul style="list-style-type: none"> ○技術移転・知的財産活用 ○大学発ベンチャーの創出 ○産業の高度化を担う人材の供給 |
| 県・市町村 | <ul style="list-style-type: none"> ○創業や企業の競争力強化に向けた総合的な支援体制の充実 ○企業活動を支える人材育成の支援 ○創業者や中小企業に対する円滑な資金供給の確保 |

322 地域に根ざした産業の振興

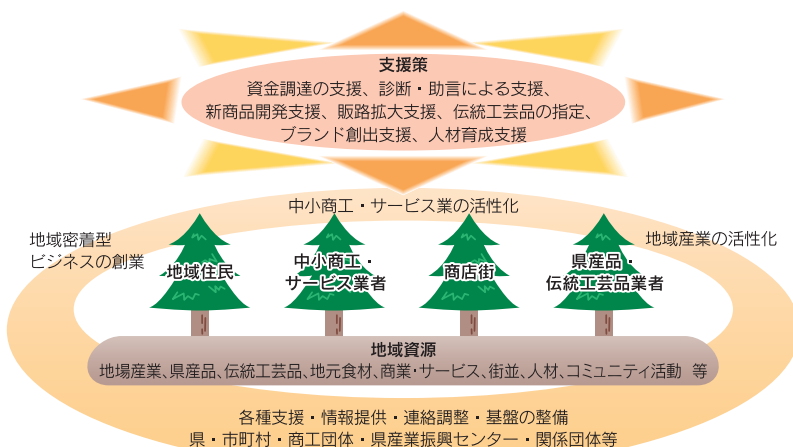
【施策の目標】 地域住民に身近な商工・サービス業などの地域に根ざした産業の振興を図ります。

地域を支える商工・サービス業の振興

- 制度融資の活用促進等による中小企業の経営基盤の強化
- 商店街等が行う商業活性化の取組への支援
- 地域資源を活用した地域密着型ビジネスの振興

地場産業や伝統工芸品産業の活性化

- 異業種間の連携・広域的な交流への支援強化



| 主体 | 期待される主な主体の役割 |
|---------------|---|
| 事業者 | <ul style="list-style-type: none"> ○経営改善への積極的な取組 ○地域資源などを活用した新たな事業展開 ○県産品ブランド化や販路の拡大 |
| 県民・地域 | <ul style="list-style-type: none"> ○商店街の活力再生への主体的な取組 ○地域密着型ビジネス創業への主体的な取組 ○地場産品や地域密着型サービスの積極的な活用 |
| 県・市町村 商工団体 | <ul style="list-style-type: none"> ○意欲ある人材の育成支援 ○地域密着型ビジネスの創業支援 ○商店街活性化への支援 |

【施策の目標】

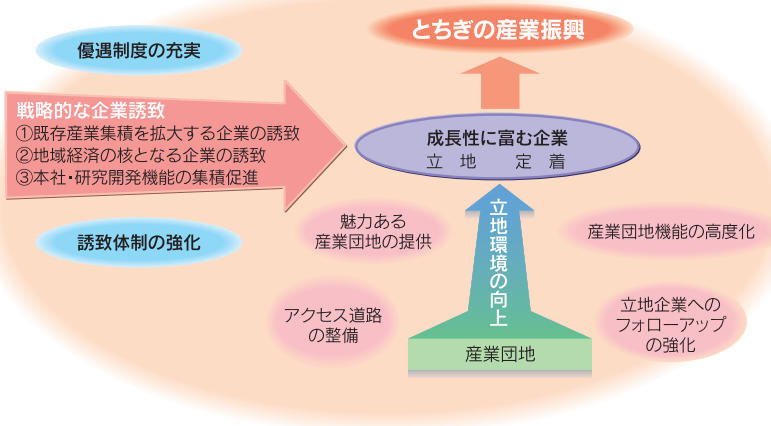
経済発展の基盤となる成長性に富んだ企業の立地及び定着を促進します。

戦略的誘致活動の推進

- トップセールスの実施等による誘致活動の強化
- 企業立地を促進する協力員の配置等による誘致体制の強化
- 戦略的企業誘致のための優遇制度の充実

立地環境の向上

- 立地企業のフォローアップの強化
- 魅力ある産業団地の提供



| 主 体 | 期待される主な主体の役割 |
|-------|--|
| 企 業 | <ul style="list-style-type: none"> ○雇用の場の創出 ○地域に対する情報発信や見学等の積極的な受入 ○地域に対する各種社会貢献活動 |
| 県民・地域 | <ul style="list-style-type: none"> ○立地企業の企業活動に対する理解 ○県内で生産される製品の利用 |
| 県・市町村 | <ul style="list-style-type: none"> ○成長性に富む優れた企業の誘致 ○企業ニーズに対応した魅力ある産業団地の提供 ○アクセス道路の整備等の立地環境の向上 |

【施策の目標】

産業構造の変化や企業ニーズの多様化に対応した産業人材の育成と、多様な能力を発揮できる就労を支援するとともに、安心して働くことができる労働環境の整備を促進します。

産業の明日を担う人材の育成

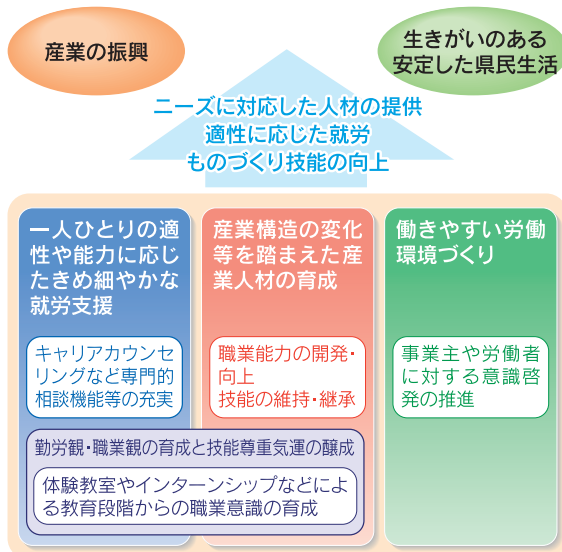
- とちぎ就職支援センターにおけるカウンセリング等を通じた若年者のキャリア形成*支援
- 高校生、大学生等の勤労観・職業観の育成に向けた取組の充実

○ものづくり意識の形成から職業能力開発、高度技能の継承に至る総合的なものづくり人材の育成

中高年齢者、障害者等が能力を発揮できる就労の支援

○ハローワークなどの関係機関との連携強化による就職支援

働きやすい労働環境づくり



| 主 体 | 期待される主な主体の役割 |
|-------|---|
| 県民・家庭 | <ul style="list-style-type: none"> ○能力開発や技術向上への積極的な取組 ○若年者などに対する職業意識形成の助言・支援 |
| 学 校 | <ul style="list-style-type: none"> ○勤労観・職業観を育成するための教育の実施 ○企業等と連携したインターンシップの実施 |
| 企 業 | <ul style="list-style-type: none"> ○インターンシップなど、職場体験実習の場の提供 ○安定した雇用機会の創出と中高年齢者や障害者の積極的な雇用 ○職業生活と家庭生活が両立できる雇用環境の整備 |
| 県・市町村 | <ul style="list-style-type: none"> ○キャリア形成のための支援体制の充実 ○産業人材育成のための職業訓練の実施と技能の維持・継承の推進 ○職業生活と家庭生活の両立ができる環境づくりへの支援 |