

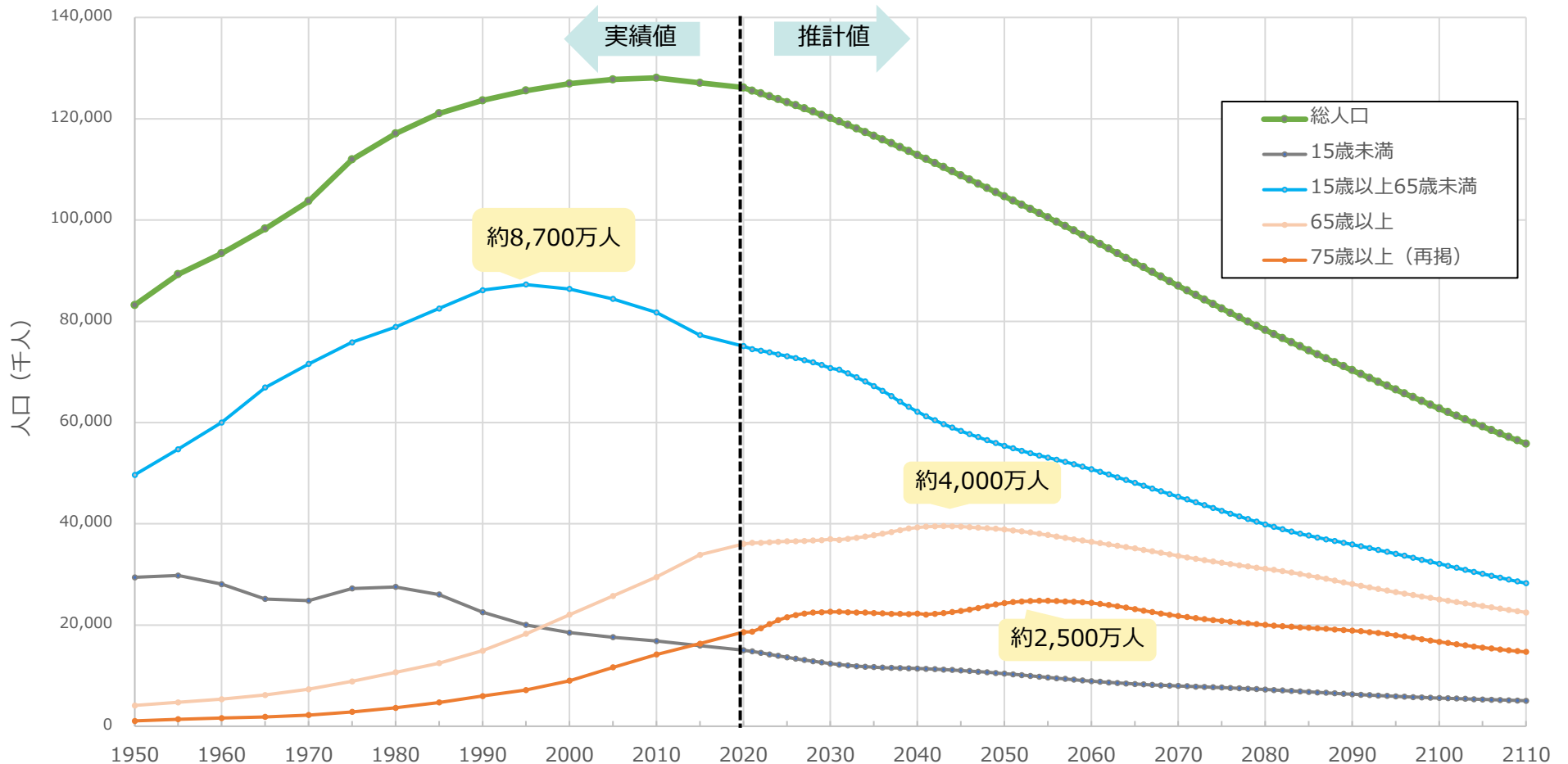
地域医療構想について

厚生労働省 医政局 地域医療計画課

Ministry of Health, Labour and Welfare of Japan

人口動態： 2040年頃に65歳以上人口のピークが到来

- 我が国の人口動態を見ると、現役世代（生産年齢人口）の減少が続く中、いわゆる団塊の世代が2022年から75歳（後期高齢者）となっていく。
- その後も、2040年頃まで、65歳以上人口の増加が続く。



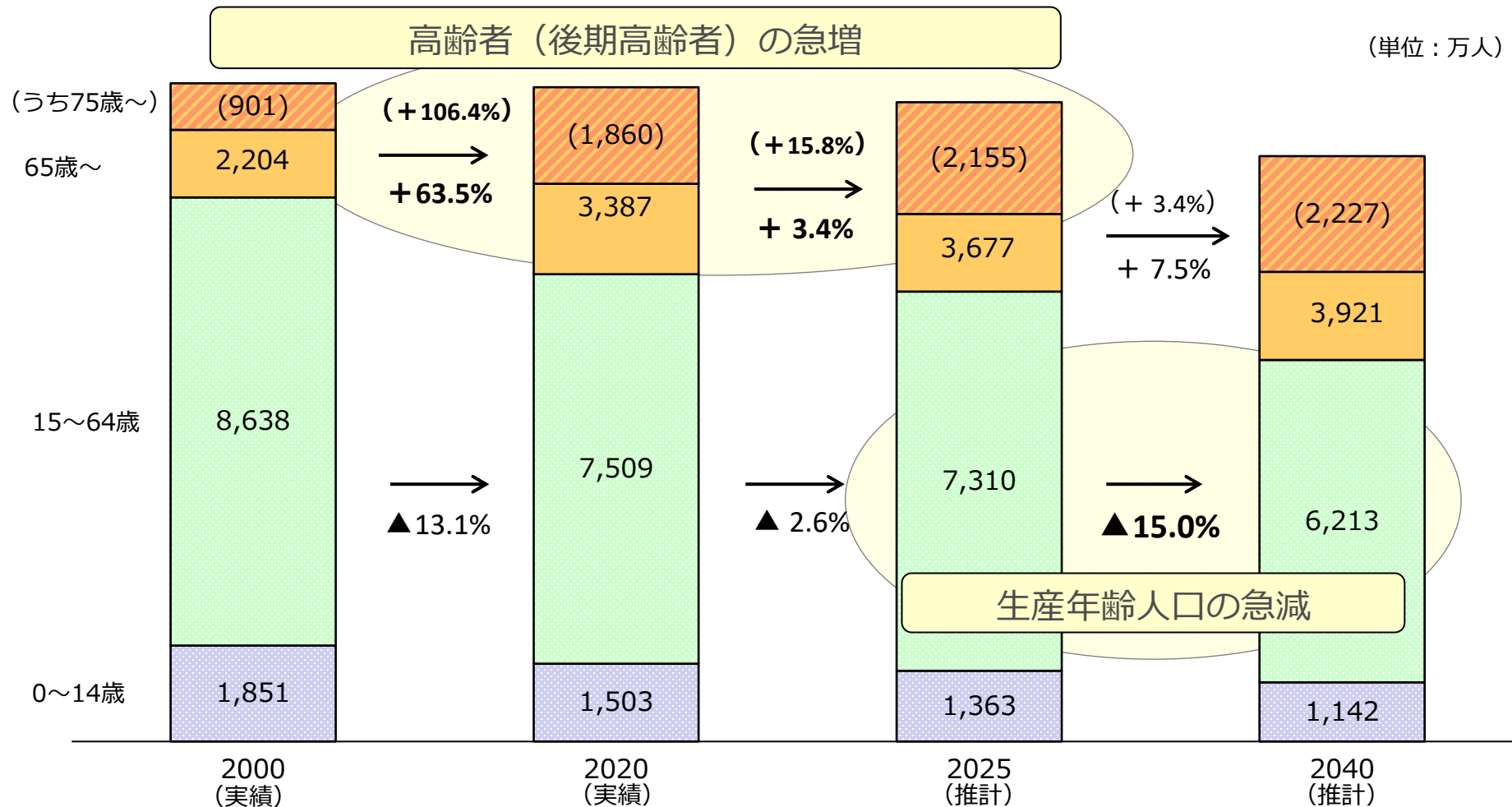
出典：国立社会保障・人口問題研究所「日本の将来推計人口」（令和5年推計）

※ 2020年までは総務省「人口推計」、2021年以降は推計値。

人口動態： 「高齢者の急増」 から「現役世代の急減」 に局面が変化

- 2025年に向けて、高齢者、特に後期高齢者の人口が急速に増加した後、その増加は緩やかになる一方で、既に減少に転じている生産年齢人口は、2025年以降さらに減少が加速する。

【人口構造の変化】

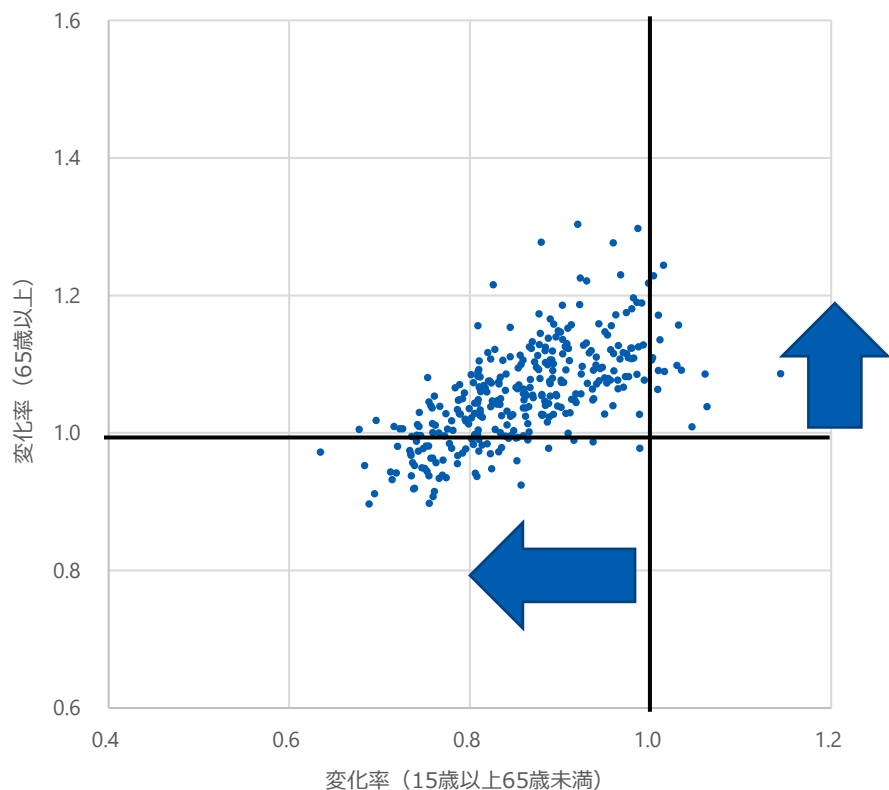


人口動態： 高齢者の減少と生産年齢人口の急減が同時に起こる2次医療圏が多く発生

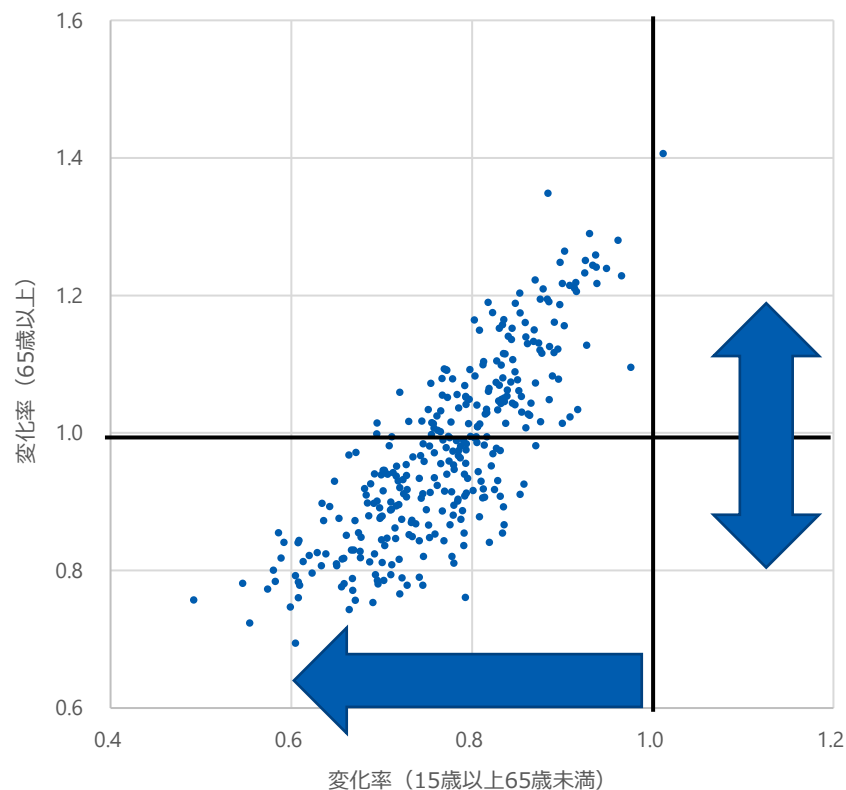
- 2次医療圏単位で見ると、2015年から2025年にかけて、多くの地域で、65歳以上人口の増加と生産年齢人口の減少が起きる。
- 2025年から2040年にかけては、65歳以上人口が増加する地域（135の医療圏）と減少する地域（194の医療圏）に分かれる。また、多くの地域で生産年齢人口が急減する。

2次医療圏ごとの人口変化率

2015年→2025年



2025年→2040年



出典：国立社会保障・人口問題研究所「日本の地域別将来推計人口（平成30（2018）年推計）」

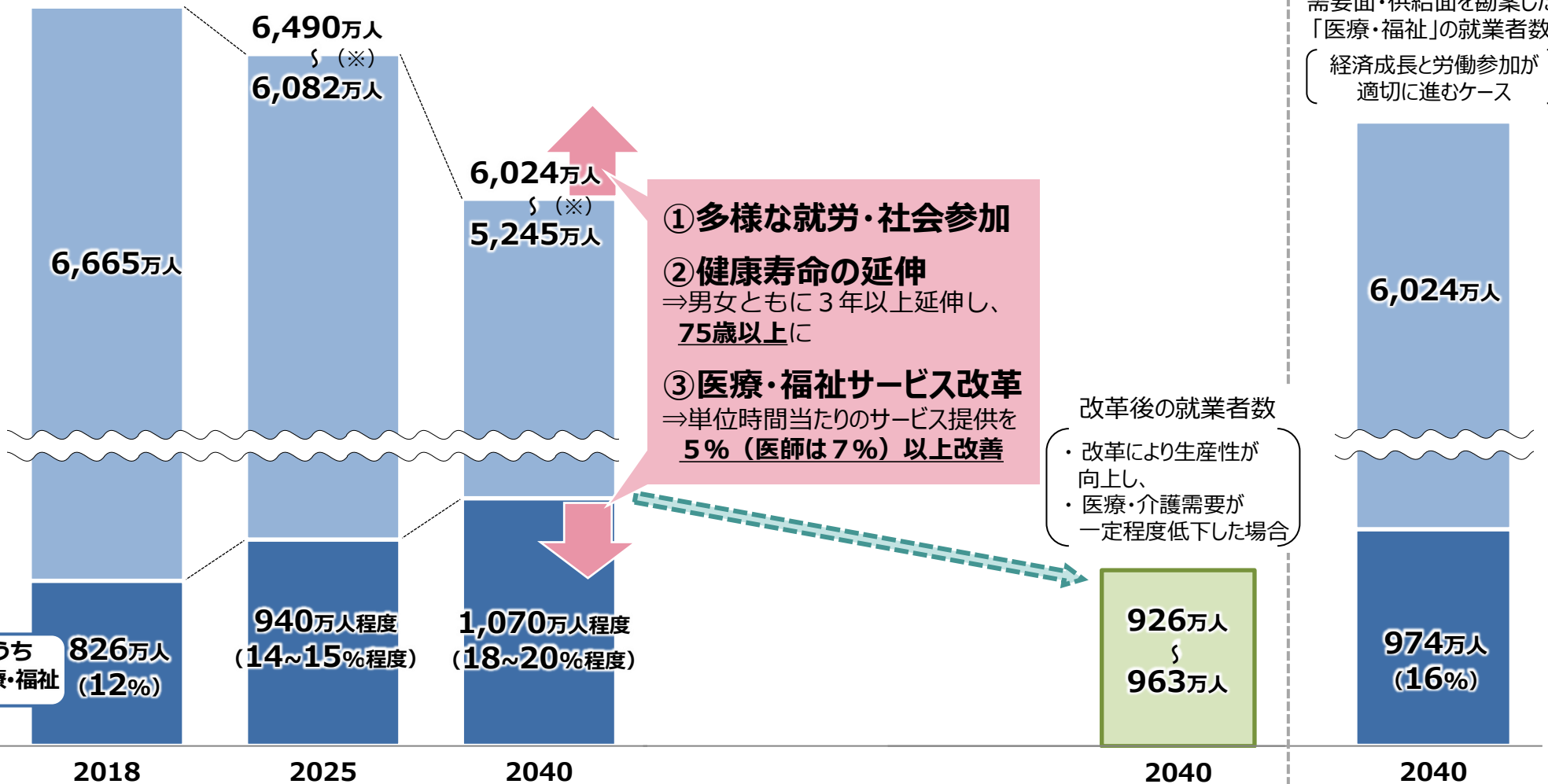
※ 2015年は国勢調査の実績値。

※ 福島県は市区町村ごとの人口推計が行われていないため、福島県の2次医療圏を除く329の2次医療圏について集計。

供給面： 2025年以降、人材確保がますます課題

○2040年には就業者数が大きく減少する中で、医療・福祉職種の人材は現在より多く必要となる。

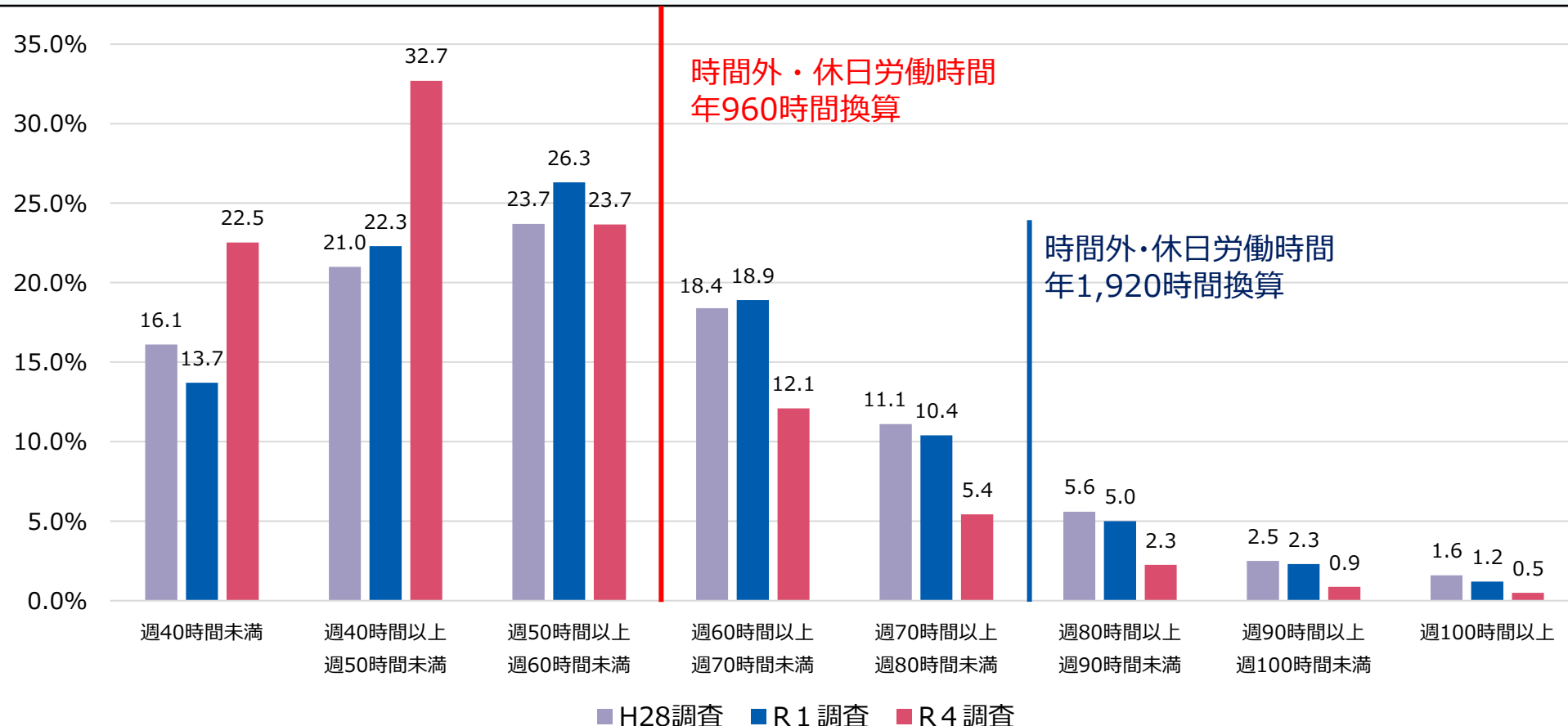
需要面から推計した医療福祉分野の就業者数の推移



※総就業者数は独立行政法人労働政策研究・研修機構「労働力需給の推計」(2019年3月)による。
 総就業者数のうち、下の数値は経済成長と労働参加が進まないケース、上の数値は進むケースを記載。
 ※2018年度の医療・福祉の就業者数は推計値である。

供給面：働き方改革への対応が必要

- H28調査、R 1 調査、今回調査（R 4 調査）の病院・常勤勤務医の時間外・休日労働時間を週労働時間区分と割合で集計した。
- 時間外・休日労働時間が年1,920時間換算を超える医師の割合は9.7%（H28調査）、8.5%（R 1 調査）、3.6%（R 4 調査）と減少していた。



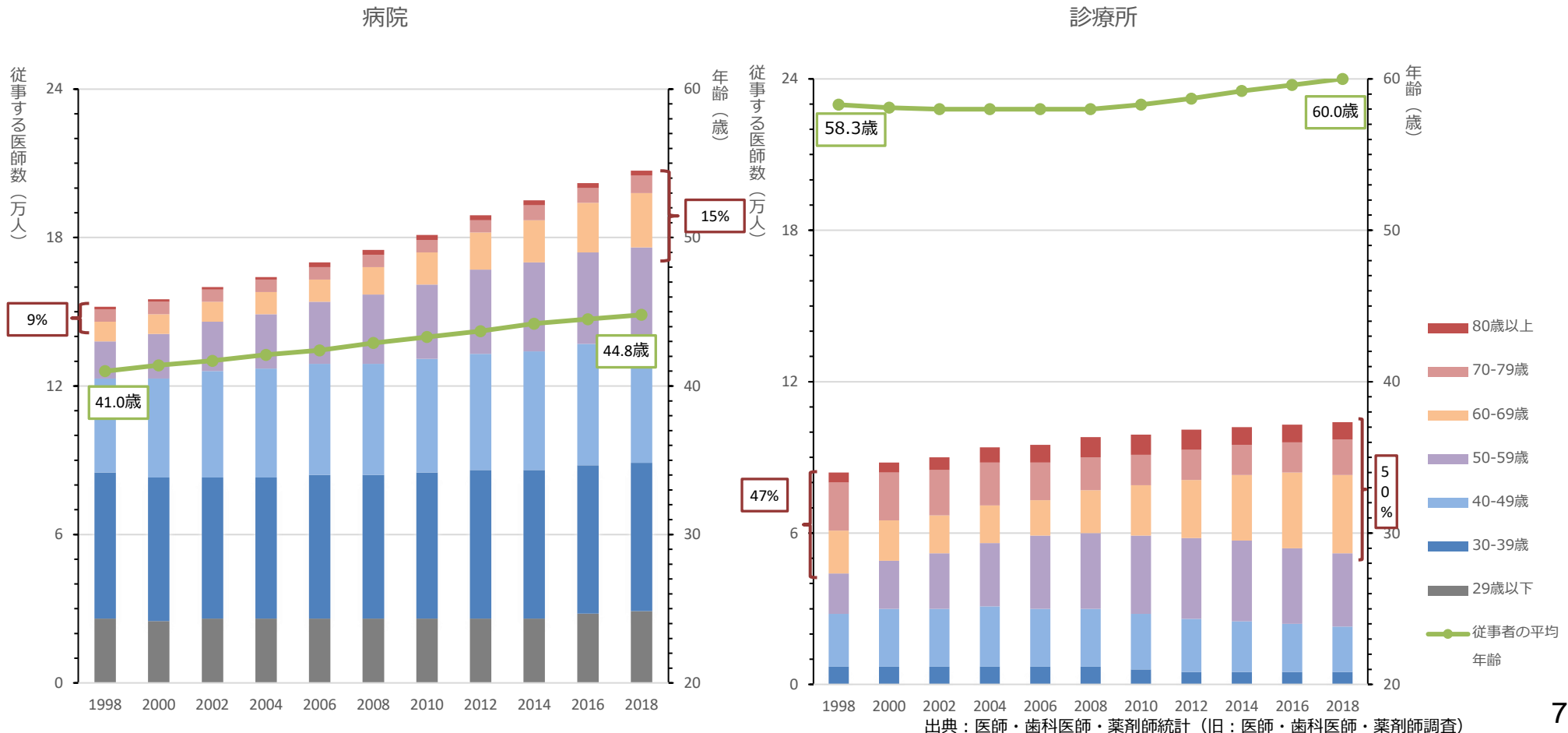
- ※ H28調査の分析対象者は常勤勤務医であり、勤務先を問わない。
- ※ 労働時間には、兼業先の労働時間を含み、指示無し時間を除外している。
- ※ R 4 調査では、宿日直の待機時間は勤務時間に含め、オンコールの待機時間は勤務時間から除外した（勤務時間 = 診療時間 + 診療外時間 + 宿日直の待機時間）。
- ※ R 1 調査、R 4 調査では宿日直許可を取得していることがわかっている医療機関に勤務する医師の宿日直中の待機時間を労働時間から除外している。
- ※ R 1 調査ではさらに診療科別、性・年齢・勤務医療機関の構成が、「H30三師統計」の構成と同様になるように調整を行っている。
- ※ 週労働時間の区分別割合は、小数点第2位で四捨五入している。
- ※ R 4 調査で時間外・休日労働時間年1,920時間換算を超える医師の割合について、各労働時間区分の四捨五入後の数字を合計すると3.7%であるが、全体の数から集計し、四捨五入すると3.6%となる。

供給面：提供者側（医師）の高齢化も進展している

令和4年3月4日 第7回第8次医療計画等に関する検討会 資料1

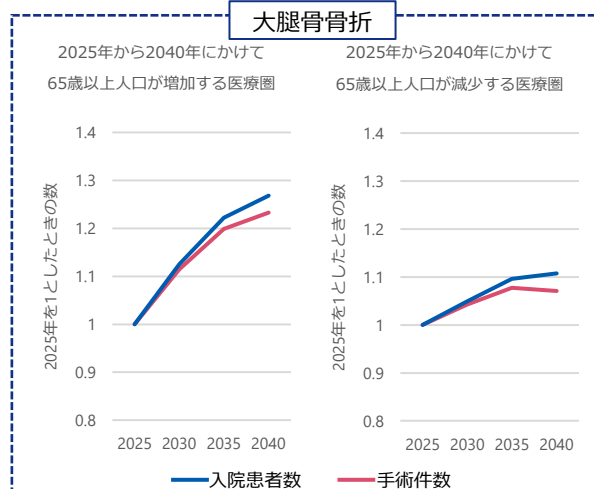
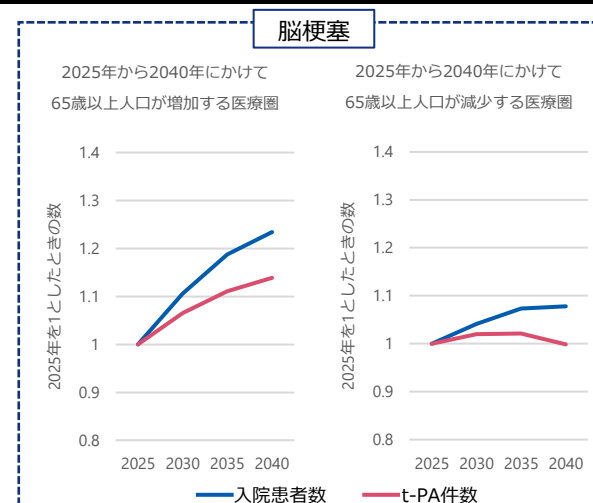
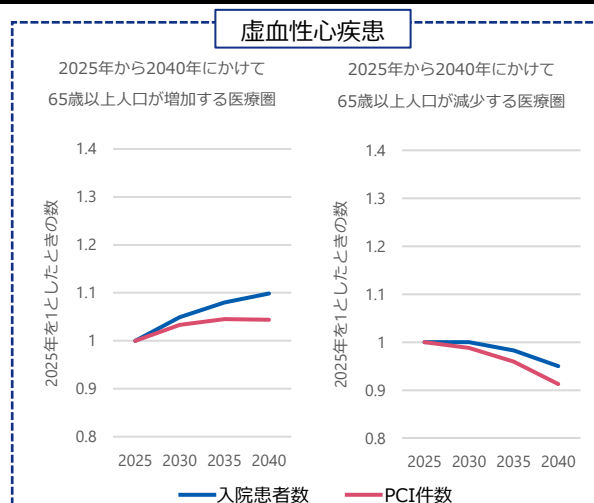
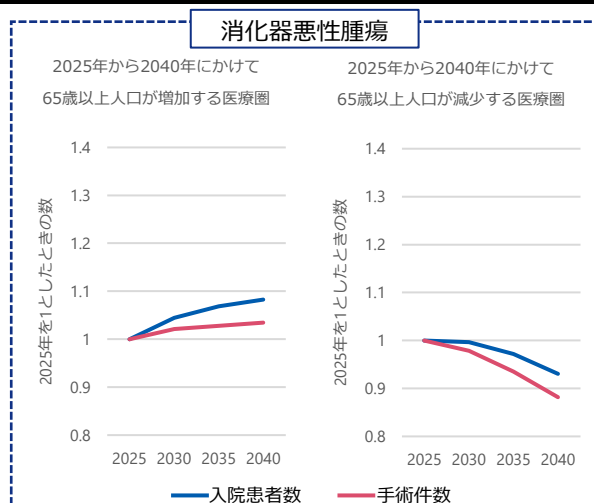
- 病院に従事する医師数は、ここ20年で5.5万人増加しているが、60歳以上の医師が占める割合は15%に増加しており、平均年齢は44.8歳まで上昇している。
- 診療所に従事する医師数は、ここ20年で2.0万人増加しているが、60歳以上の医師が占める割合は50%程度で、平均年齢は60.0歳まで上昇している。

年齢階級別にみた病院従事する医師数及び平均年齢の年次推移



需要面： 超高齢化・人口急減で、急性期の医療ニーズが大きく変化

- 2025年から2040年にかけて65歳以上人口が増加する二次医療圏（135の医療圏）では、急性期の医療需要が引き続き増加することが見込まれるが、がん・虚血性心疾患・脳梗塞については、入院患者数の増加ほどは急性期の治療の件数は増加しないことが見込まれる。また、大腿骨骨折の入院患者数・手術件数は大幅な増加が見込まれる。
- 2025年から2040年にかけて65歳以上人口が減少する二次医療圏（194の医療圏）では、がん・虚血性心疾患の入院患者数の減少が見込まれる。脳梗塞については、入院患者数の増加ほどは急性期の治療の件数は増加しないことが見込まれる。また、大腿骨骨折の入院患者数・手術件数は増加が見込まれる。



出典：レセプト情報・特定健診等情報データベース（NDB）（2019年度分、医政局において集計）
 患者調査（平成29年）「入院受療率（人口10万対）、性・年齢階級×傷病分類」
 国立社会保障・人口問題研究所「日本の地域別将来推計人口（平成30（2018）年推計）」
 総務省「住民基本台帳に基づく人口、人口動態及び世帯数（令和2年1月1日現在）」

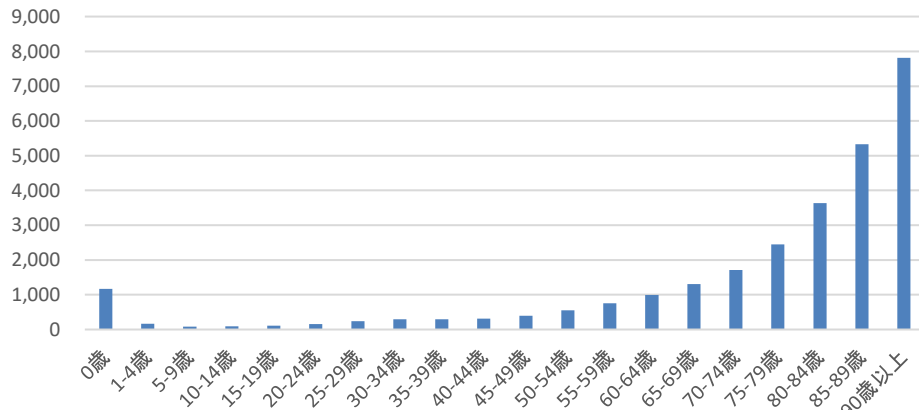
- ※ 入院患者数は、各疾患の都道府県ごとの入院受療率に二次医療圏ごとの将来の人口推計を掛け合わせて算出。
- ※ 手術件数・PCI件数・t-PA件数は、NDBの集計（下記定義による）による実績値から、令和2年1月1日時点での住基人口を用いて都道府県ごとの受療率を算出し、二次医療圏ごとの将来の人口推計を掛け合わせて算出。
- ※ 消化器悪性腫瘍の手術件数とは、消化管及び肝胆膵等にかかる悪性腫瘍手術の算定回数の合計である。
- ※ 虚血性心疾患のPCI件数とは、「経皮的冠動脈形成術」「経皮的冠動脈ステント留置術」等の算定回数の合計である。
- ※ 脳梗塞のt-PA（アルテプラゼによる血栓溶解療法）件数とは、「超急性期脳卒中加算」の算定回数の合計である。
- ※ 大腿骨骨折の手術件数とは、「人工骨頭挿入術（股）」の算定回数の合計である。
- ※ 福島県は市区町村ごとの人口推計が行われていないため、福島県の二次医療圏を除く329の二次医療圏について推計。

医療需要の変化① 入院患者数は、全体としては増加傾向にある

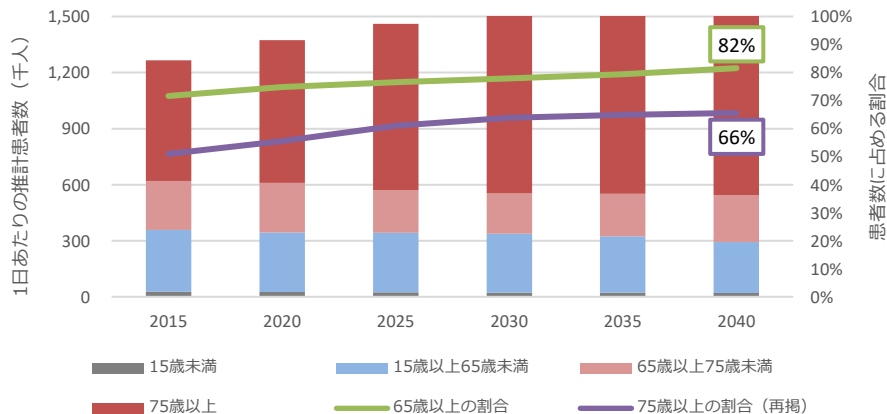
令和4年3月4日 第7回第8次医療計画等に関する検討会 資料1

- 全国での入院患者数は2040年にピークを迎えることが見込まれる。65歳以上が占める割合は継続的に上昇し、2040年には約8割となるが見込まれる。
- 2次医療圏によって入院患者数が最大となる年は様々であるが、既に2020年までに89の医療圏が、また2035年までには260の医療圏がピークを迎えることが見込まれる。

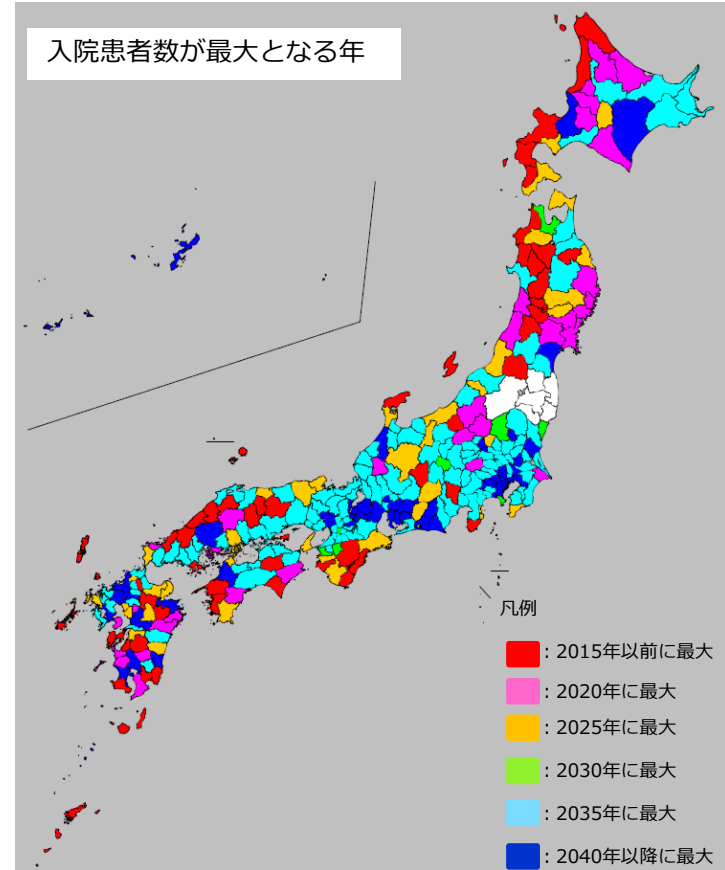
入院受療率（人口10万対）



入院患者数推計



入院患者数が最大となる年



出典：患者調査（平成29年）「受療率（人口10万対）、入院—外来×性・年齢階級×都道府県別」

国立社会保障・人口問題研究所「日本の地域別将来推計人口（平成30（2018）年推計）」

※ 2次医療圏の患者数は、当該2次医療圏が属する都道府県の受療率が各医療圏に当てはまるものとして、将来の人口推計を用いて算出。

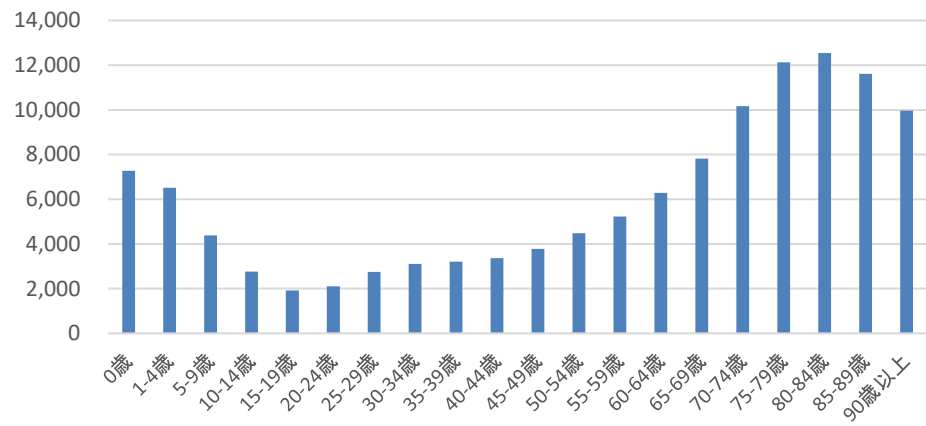
※ 福島県は市区町村ごとの人口推計が行われていないため、福島県の2次医療圏を除く329の2次医療圏について集計。

医療需要の変化② 外来患者数は、既に減少局面にある医療圏が多い

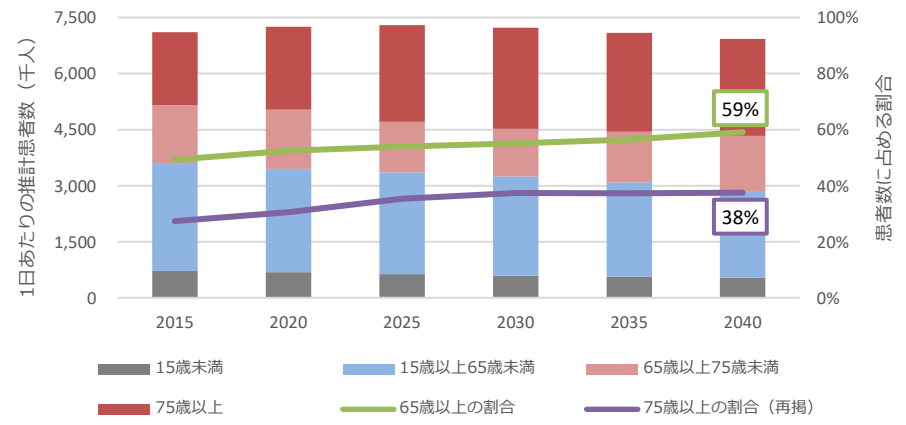
令和4年3月4日 第7回第8次医療計画等に関する検討会 資料1

- 全国での外来患者数は2025年にピークを迎えることが見込まれる。65歳以上が占める割合は継続的に上昇し、2040年には約6割となるが見込まれる。
- 既に2020年までに214の医療圏では外来患者数のピークを迎えていると見込まれる。

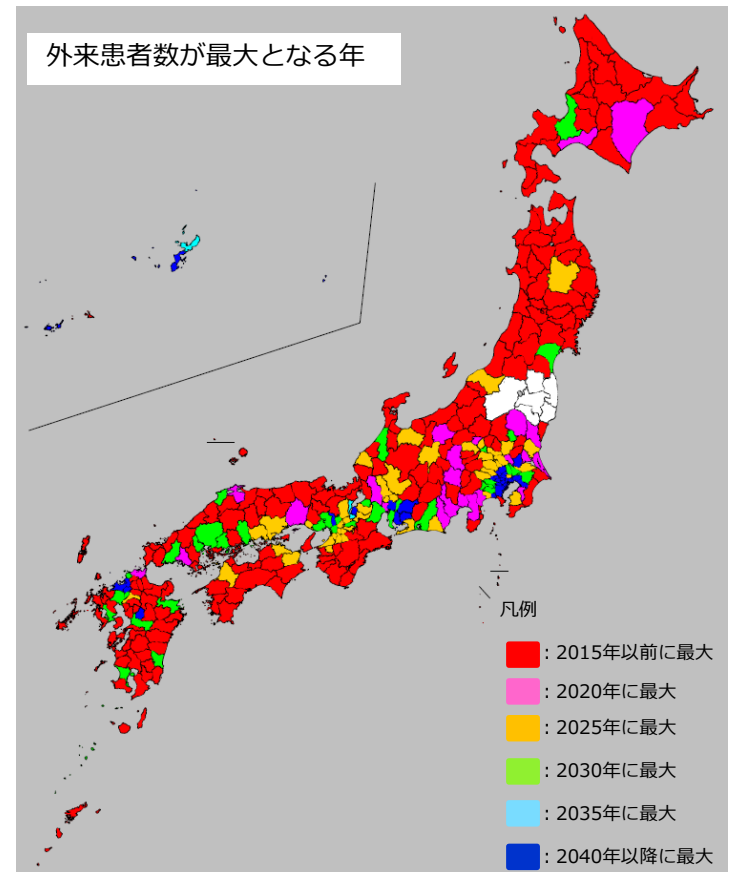
外来受療率（人口10万対）



外来患者数推計



外来患者数が最大となる年



出典：患者調査（平成29年）「受療率（人口10万対）、入院—外来×性・年齢階級×都道府県別」
 国立社会保障・人口問題研究所「日本の地域別将来推計人口（平成30（2018）年推計）」

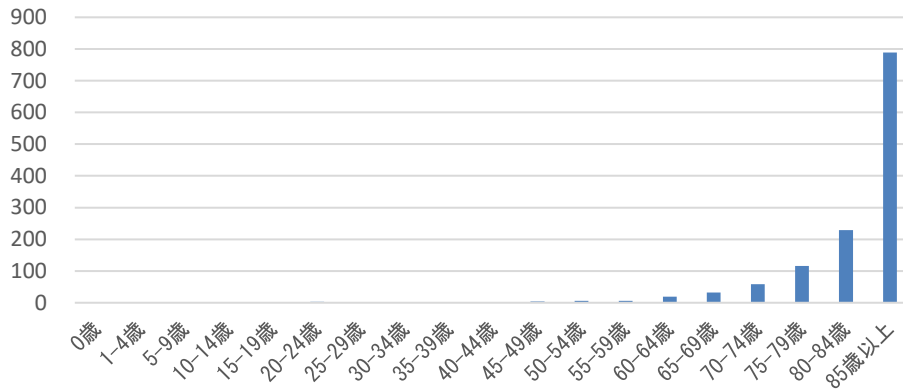
※ 「外来」には「通院」「往診」「訪問診療」「医師以外の訪問」が含まれる。
 ※ 二次医療圏の患者数は、当該二次医療圏が属する都道府県の受療率が各医療圏に当てはまるものとして、将来の人口推計を用いて算出。
 ※ 福島県は市区町村ごとの人口推計が行われていないため、福島県の二次医療圏を除く329の二次医療圏について集計。

医療需要の変化③ 在宅患者数は、多くの地域で今後増加する

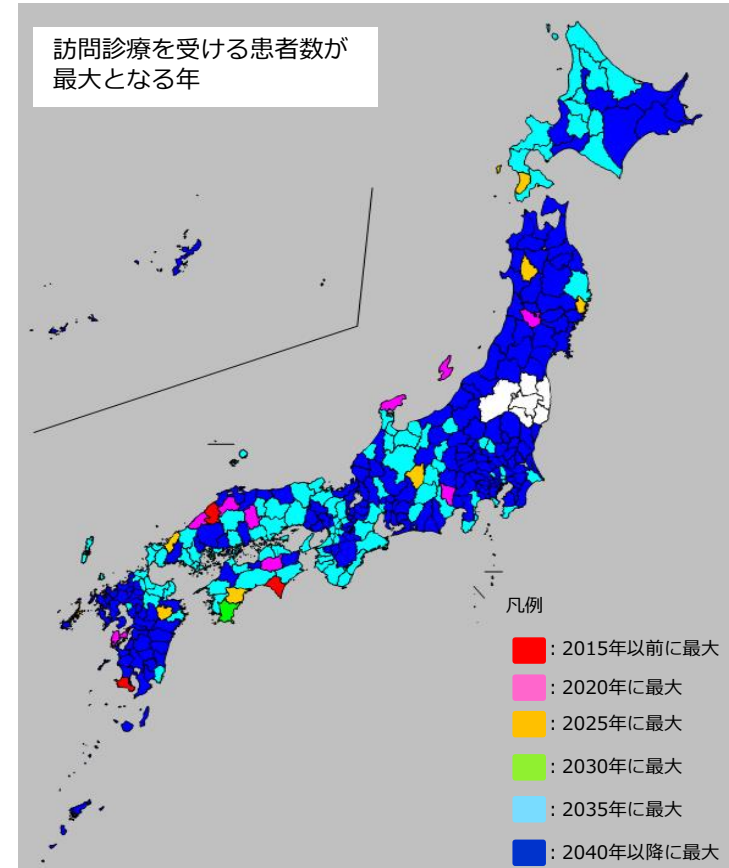
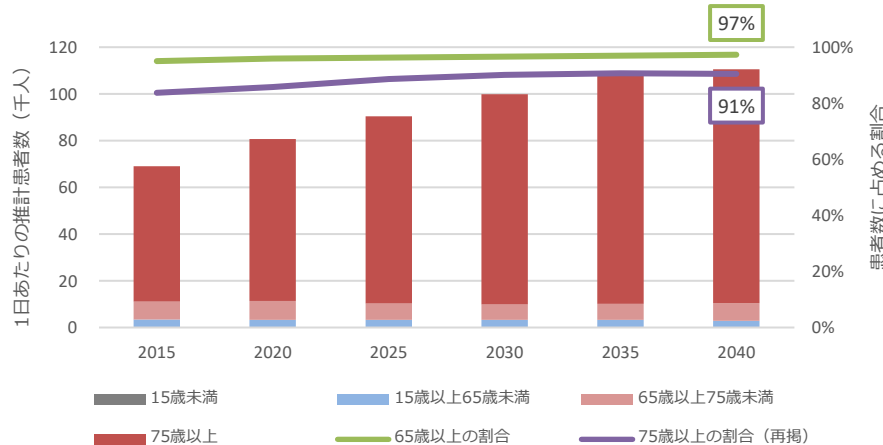
令和4年3月4日 第7回第8次医療計画等に関する検討会 資料1

- 全国での在宅患者数は、2040年以降にピークを迎えることが見込まれる。
- 在宅患者数は、多くの地域で今後増加し、2040年以降に203の二次医療圏において在宅患者数のピークを迎えることが見込まれる。

訪問診療受療率（人口10万対）



訪問診療利用者数推計



出典：患者調査（平成29年）「推計患者数、性・年齢階級×傷病小分類×施設の種類・入院—外来の種別別」
「推計外来患者数（患者所在地）、施設の種類・外来の種別×性・年齢階級×都道府県別」

国立社会保障・人口問題研究所「日本の地域別将来推計人口（平成30（2018）年推計）」

※ 病院、一般診療所を対象に集計。

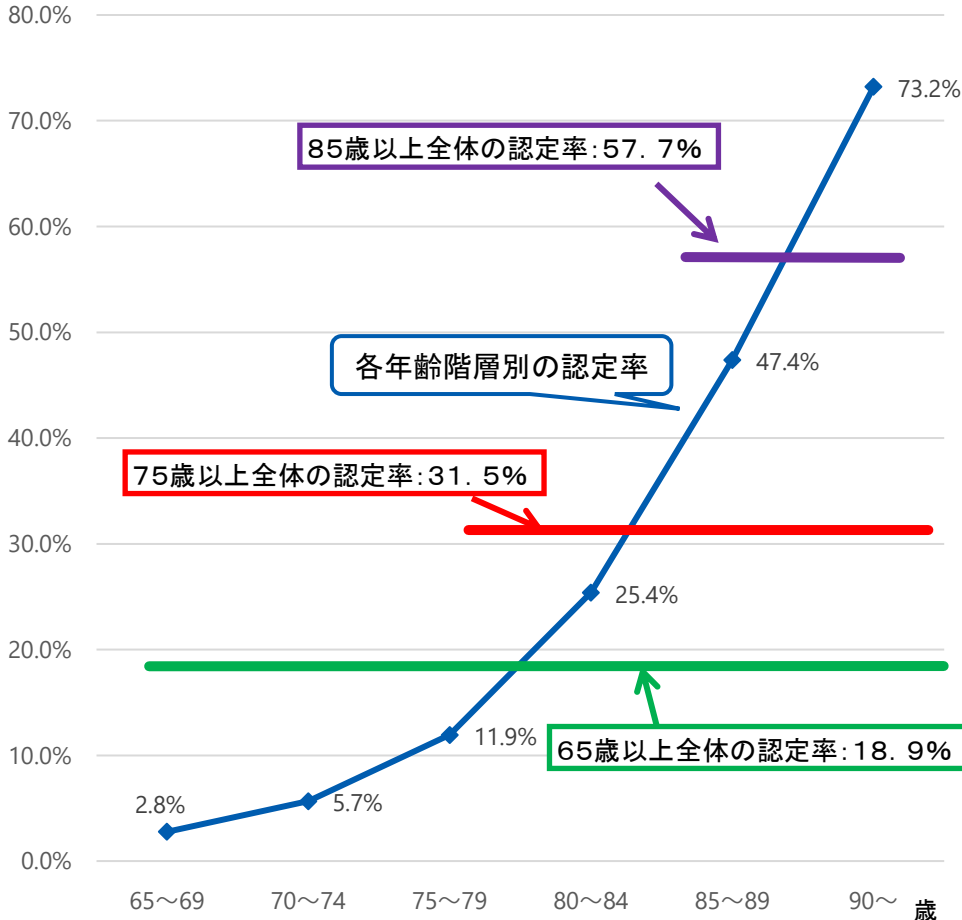
※ 二次医療圏の患者数は、当該二次医療圏が属する都道府県の受療率が各医療圏に当てはまるものとして、将来の人口推計を用いて算出。

※ 福島県は市区町村ごとの人口推計が行われていないため、福島県の二次医療圏を除く329の二次医療圏について集計。

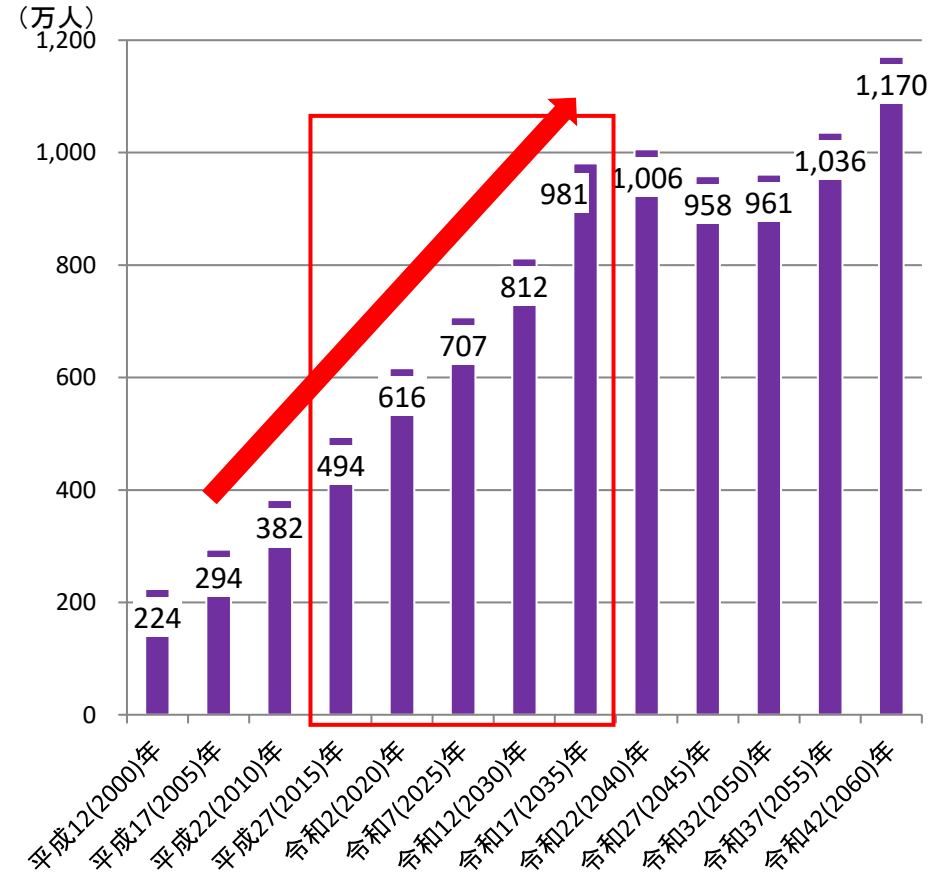
需要面：医療と介護の複合ニーズが増加

- 要介護認定率は、年齢が上がるにつれ上昇し、特に、85歳以上で上昇する。
- 2025年度以降、後期高齢者の増加は緩やかとなるが、85歳以上の人口は、2040年に向けて、引き続き増加が見込まれており、医療と介護の複合ニーズを持つ者が一層多くなることが見込まれる。

年齢階級別の要介護認定率



85歳以上の人口の推移



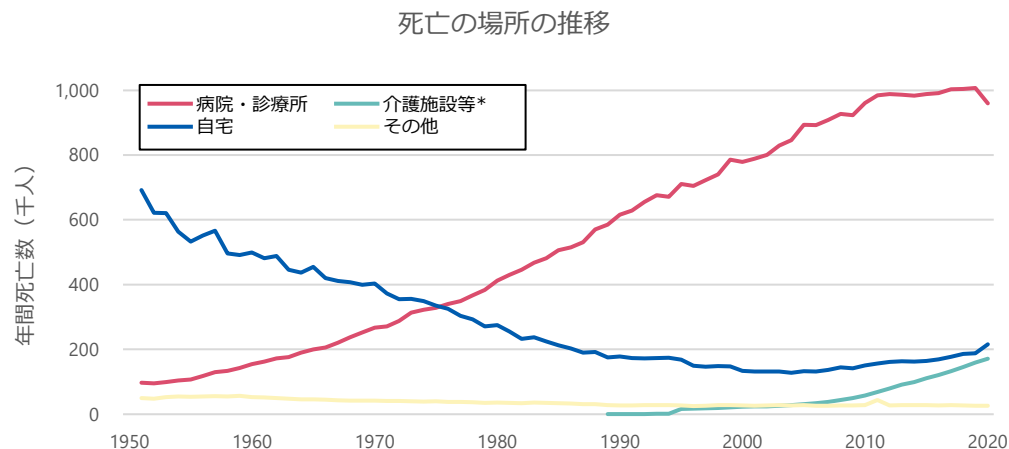
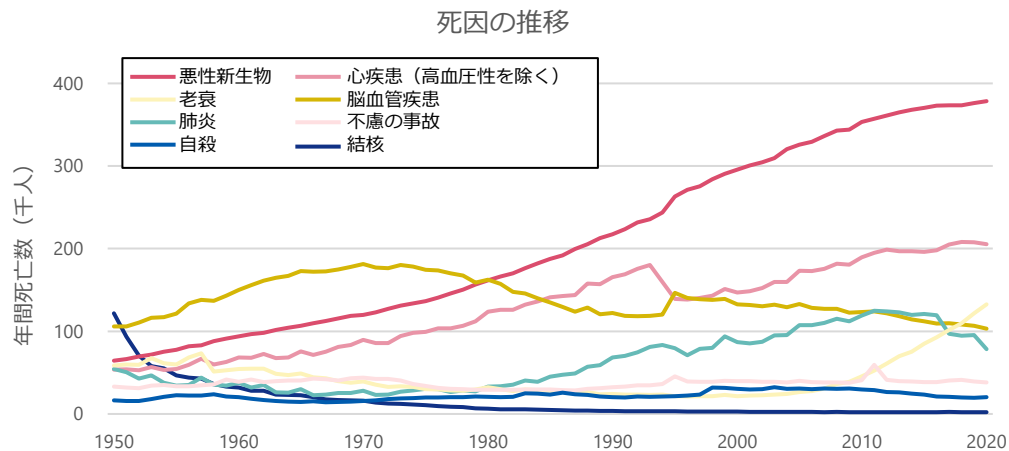
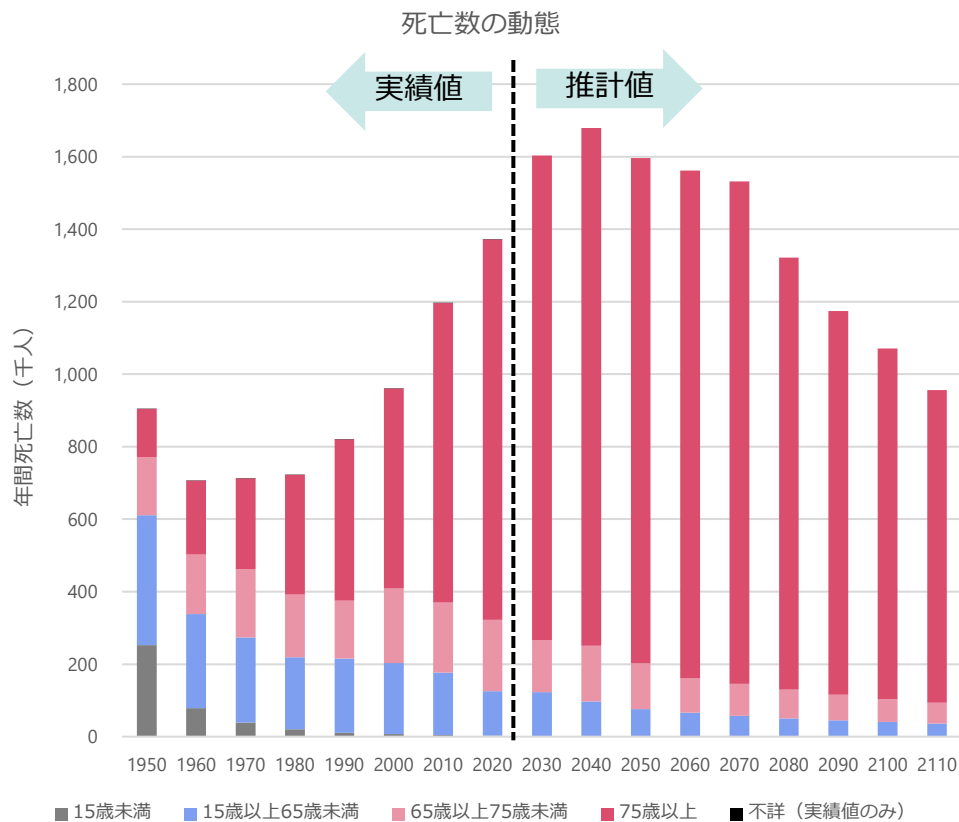
出典：2022年9月末認定者数（介護保険事業状況報告）及び2022年10月1日人口（総務省統計局人口推計）から作成

（資料）将来推計は、国立社会保障・人口問題研究所「日本の将来推計人口」（令和5(2023)年4月推計）出生中位(死亡中位)推計

2020年までの実績は、総務省統計局「国勢調査」（年齢不詳人口を按分補正した人口）

需要面： 看取りが一層増加

- 死亡数については、2040年まで増加傾向にあり、ピーク時には年間約170万人が死亡すると見込まれる。
- 死因については、悪性新生物・心疾患とともに、老衰が増加傾向にある。
- 死亡の場所については、自宅・介護施設等が増加傾向にある。



出典：国立社会保障・人口問題研究所「性・年齢(5歳階級)別死亡数」「出生中位(死亡中位)推計：男女年齢4区分別死亡数(総人口)」、厚生労働省「人口動態統計」

*介護施設等：介護医療院、介護老人保健施設、老人ホーム

※ 2020年までは実績値、2021年以降は推計値。

地域医療構想について



医療計画について

- 都道府県が、国の定める基本方針に即し、地域の実情に応じて、当該都道府県における医療提供体制の確保を図るために策定するもの。
- 医療資源の地域的偏在の是正と医療施設の連携を推進するため、昭和60年の医療法改正により導入され、都道府県の二次医療圏ごとの病床数の設定、病院の整備目標、医療従事者の確保等を記載。平成18年の医療法改正により、疾病・事業ごとの医療連携体制について記載されることとなり、平成26年の医療法改正により「地域医療構想」が記載されることとなった。その後、平成30年の医療法改正により、「医師確保計画」及び「外来医療計画」が位置付けられることとなった。

計画期間

- 6年間（現行の第7次医療計画の期間は2018年度～2023年度。第8次医療計画の期間は2024年度～2029年度。中間年で必要な見直しを実施。）

記載事項(主なもの)

○ 医療圏の設定、基準病床数の算定

- ・ 病院の病床及び診療所の病床の整備を図るべき地域的単位として区分。

二次医療圏

335医療圏(令和3年10月現在)

【医療圏設定の考え方】

一般の入院に係る医療を提供することが相当である単位として設定。その際、以下の社会的条件を考慮。

- ・ 地理的条件等の自然的条件
- ・ 日常生活の需要の充足状況
- ・ 交通事情 等

- ・ 国の指針において、一定の人口規模及び一定の患者流入/流出割合に基づく、二次医療圏の設定の考え方を明示し、見直しを促進。

三次医療圏

52医療圏(令和3年10月現在)

※都道府県ごとに1つ(北海道のみ6医療圏)

【医療圏設定の考え方】

特殊な医療を提供する単位として設定。ただし、都道府県の区域が著しく広いことその他特別な事情があるときは、当該都道府県の区域内に二以上の区域を設定し、また、都道府県の境界周辺の地域における医療の需給の実情に応じ、二以上の都道府県にわたる区域を設定することができる。

○ 地域医療構想

- ・ 2025年の、高度急性期、急性期、回復期、慢性期の4機能ごとの医療需要と将来の病床数の必要量等を推計。

○ 5疾病・6事業(※)及び在宅医療に関する事項

※ 5疾病…5つの疾病(がん、脳卒中、心筋梗塞等の心血管疾患、糖尿病、精神疾患)。

6事業…6つの事業(救急医療、災害時における医療、新興感染症発生・まん延時における医療、へき地の医療、周産期医療、小児医療(小児救急医療を含む。))。

- ・ 疾病又は事業ごとの医療資源・医療連携等に関する現状を把握し、課題の抽出、数値目標の設定、医療連携体制の構築のための具体的な施策等の策定を行い、その進捗状況等を評価し、見直しを行う(PDCAサイクルの推進)。

○ 医師の確保に関する事項

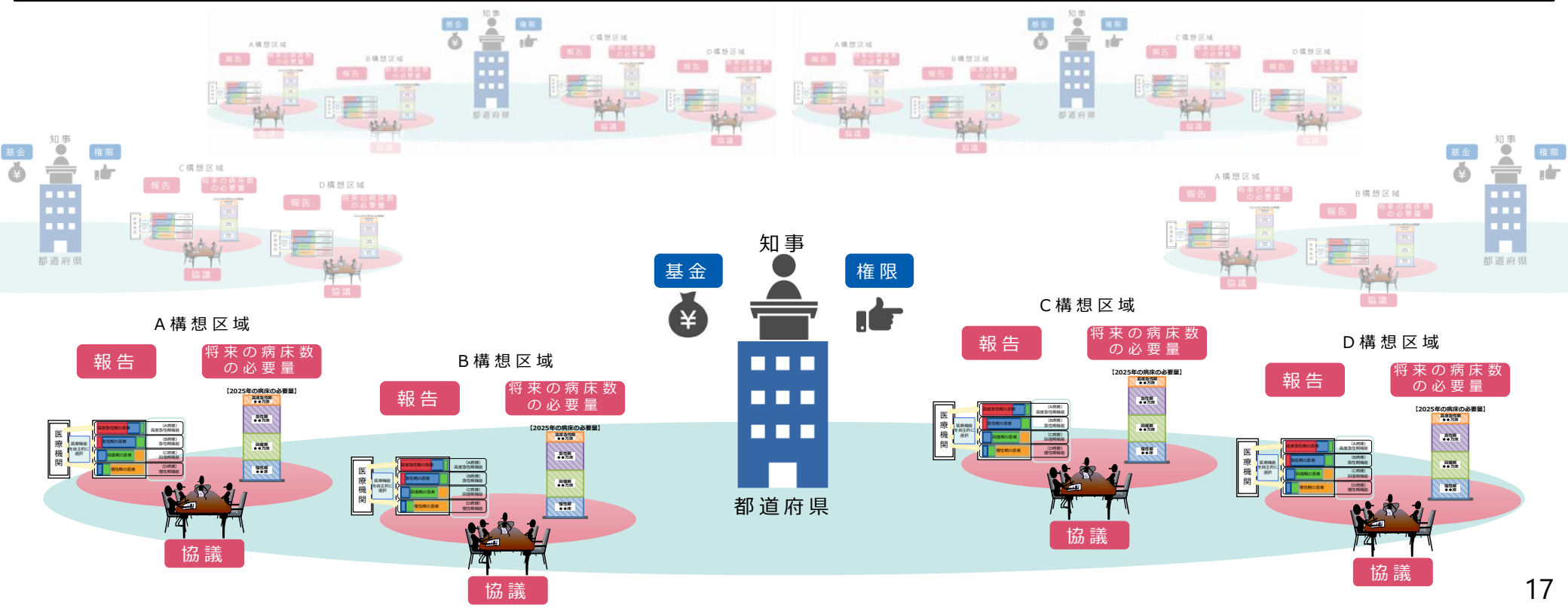
- ・ 三次・二次医療圏ごとに医師確保の方針、目標医師数、具体的な施策等を定めた「医師確保計画」の策定(3年ごとに計画を見直し)
- ・ 産科、小児科については、政策医療の観点からも必要性が高く、診療科と診療行為の対応も明らかにしやすいことから、個別に策定

○ 外来医療に係る医療提供体制の確保に関する事項

- ・ 外来医療機能に関する情報の可視化、協議の場の設置、医療機器の共同利用等を定めた「外来医療計画」の策定

地域医療構想について

- 地域医療構想は、中長期的な人口構造や地域の医療ニーズの質・量の変化を見据え、医療機関の機能分化・連携を進め、良質かつ適切な医療を効率的に提供できる体制の確保を目的とするもの。
- ①各構想区域における2025年の医療需要と「病床数の必要量」について、医療機能（高度急性期・急性期・回復期・慢性期）ごとに推計し、地域医療構想として策定、②各医療機関の現在の状況と今後の方向性を「病床機能報告」により把握、③各構想区域に設置された「地域医療構想調整会議」において、病床の機能分化・連携に向けた協議を実施。
- 都道府県は、④「地域医療介護総合確保基金」を活用し、医療機関の機能分化・連携を支援。さらに、自主的な取組だけでは進まない場合、⑤「医療法に定められている権限の行使を含めた役割」を適切に発揮することで、地域医療構想の実現を図る。



地域医療構想の実現プロセス

1. まず、医療機関が「地域医療構想調整会議」で協議を行い、機能分化・連携を進める。都道府県は、**地域医療介護総合確保基金**を活用。
2. 地域医療構想調整会議での協議を踏まえた自主的な取組だけでは、機能分化・連携が進まない場合には、医療法に定められた**都道府県知事の役割**を適切に発揮。

STEP1 地域における役割分担の明確化と将来の方向性の共有を「地域医療構想調整会議」で協議

個々の病院の再編に向け、各都道府県での「**地域医療構想調整会議**」での協議を促進。

- ① 救急医療や小児、周産期医療等の政策医療を担う中心的な医療機関の役割の明確化を図る
- ② その他の医療機関について、中心的な医療機関が担わない機能や、中心的な医療機関との連携等を踏まえた役割の明確化を図る

STEP2「地域医療介護総合確保基金」により支援

都道府県は、「**地域医療介護総合確保基金**」を活用して、医療機関の機能分化・連携を支援。

- ・病床機能の転換等に伴う施設整備・設備整備の補助等を実施。

将来の方向性を踏まえた、自主的な取組だけでは、機能分化・連携が進まない場合

STEP3 都道府県知事による適切な役割の発揮

都道府県知事は、医療法上の役割を適切に発揮し、機能分化・連携を推進。

【医療法に定められている都道府県の権限】

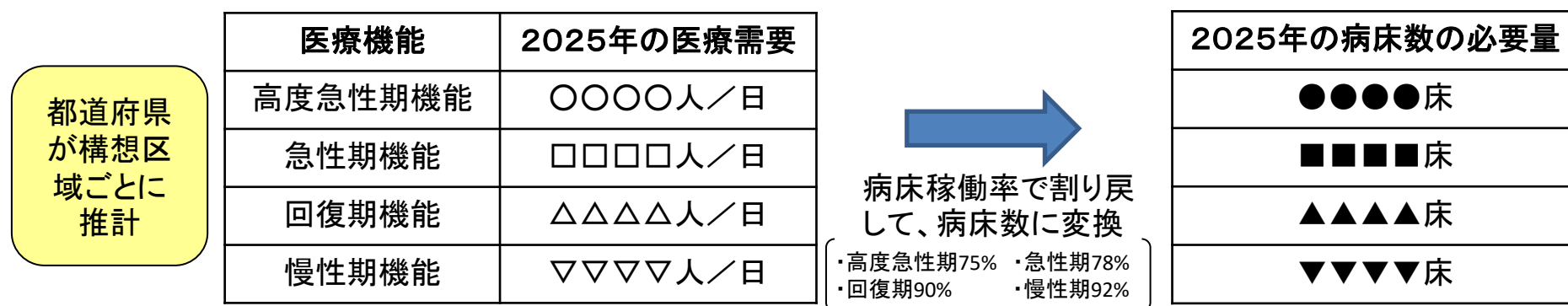
- ① **地域で既に過剰**になっている医療機能に転換しようとする医療機関に対して、**転換の中止の命令**（公的医療機関等）及び**要請・勧告**（民間医療機関）
- ② 協議が調わない等の場合に、地域で**不足している医療機能を担うよう指示**（公的医療機関等）及び**要請・勧告**（民間医療機関）
- ③ 病院の開設等の許可申請があった場合に、地域で不足している医療機能を担うよう、開設等の許可に条件を付与
- ④ 稼働していない病床の削減を命令（公的医療機関等）及び**要請・勧告**（民間医療機関）

※ ①～④の実施には、都道府県の医療審議会の意見を聴く等の手続きを経る必要がある。

※ 勧告、命令、指示に従わない医療機関には、医療機関名の公表や地域医療支援病院の承認の取消し等を行うことができる。

2025年の医療需要及び各医療機能の必要量の推計の基本的考え方

- 地域医療構想は、都道府県が構想区域(原則、二次医療圏)単位で策定。よって、将来の医療需要や病床の必要量についても、国が示す方法に基づき、都道府県が推計。
- 医療機能(高度急性期機能・急性期機能・回復期機能・慢性期機能)ごとに、医療需要(1日当たりの入院患者延べ数)を算出し、それを病床稼働率で割り戻して、病床の必要量を推計。



- 推計に当たり、できる限り、患者の状態や診療の実態を勘案できるよう、NDB(ナショナルデータベース)のレセプトデータやDPCデータを分析する。
- 具体的には、患者に対して行われた診療行為を、診療報酬の出来高点数で換算した値(医療資源投入量)の多寡を見ていく。
- その他、推計に当たっては、入院受療率等の地域差や患者の流出入を考慮の対象とする。

- 各医療機関（有床診療所を含む。）は、毎年、病棟単位で、医療機能の「現状」と「今後の方向」を、自ら1つ選択して、都道府県に報告。

医療機能の名称	医療機能の内容
高度急性期機能	<ul style="list-style-type: none"> ○ 急性期の患者に対し、状態の早期安定化に向けて、診療密度が特に高い医療を提供する機能 ※高度急性期機能に該当すると考えられる病棟の例 救命救急病棟、集中治療室、ハイケアユニット、新生児集中治療室、新生児治療回復室、小児集中治療室、総合周産期集中治療室であるなど、急性期の患者に対して診療密度が特に高い医療を提供する病棟
急性期機能	<ul style="list-style-type: none"> ○ 急性期の患者に対し、状態の早期安定化に向けて、医療を提供する機能
回復期機能	<ul style="list-style-type: none"> ○ 急性期を経過した患者への在宅復帰に向けた医療やリハビリテーションを提供する機能 ○ 特に、急性期を経過した脳血管疾患や大腿骨頸部骨折等の患者に対し、ADLの向上や在宅復帰を目的としたリハビリテーションを集中的に提供する機能（回復期リハビリテーション機能）
慢性期機能	<ul style="list-style-type: none"> ○ 長期にわたり療養が必要な患者を入院させる機能 ○ 長期にわたり療養が必要な重度の障害者（重度の意識障害者を含む）、筋ジストロフィー患者又は難病患者等を入院させる機能

- 回復期機能については、「リハビリテーションを提供する機能」や「回復期リハビリテーション機能」のみではなく、リハビリテーションを提供していなくても「急性期を経過した患者への在宅復帰に向けた医療」を提供している場合には、回復期機能を選択できる。
- 地域包括ケア病棟については、当該病棟が主に回復期機能を提供している場合は、回復期機能を選択し、主に急性期機能を提供している場合は急性期機能を選択するなど、個々の病棟の役割や入院患者の状態に照らして、医療機能を適切に選択する。
- 特定機能病院においても、病棟の機能の選択に当たっては、一律に高度急性期機能を選択するのではなく、個々の病棟の役割や入院患者の状態に照らして、医療機能を適切に選択する。

医療機能の選択に当たっての基本的な考え方

病床機能報告においては、病棟が担う医療機能をいずれか1つ選択して報告することとされているが、実際の病棟には様々な病期の患者が入院していることから、下図のように当該病棟でいずれかの機能のうち最も多くの割合の患者を報告することを基本とする。

(ある病棟の患者構成イメージ)



各々の病棟については、

「高度急性期機能」

「急性期機能」

「回復期機能」

「慢性期機能」

として報告することを基本とする。

特定の機能を有する病棟における病床機能報告の取扱い

特定入院料等を算定する病棟については、一般的には、次のとおりそれぞれの機能として報告するものとして取り扱う。その他の一般入院料等を算定する病棟については、各病棟の実態に応じて選択する。

高度急性期機能

- 急性期の患者に対し、状態の早期安定化に向けて、診療密度が特に高い医療を提供する機能

※高度急性期機能に該当すると考えられる病棟の例
救命救急病棟、集中治療室、ハイケアユニット、新生児集中治療室、新生児治療回復室、小児集中治療室、総合周産期集中治療室であるなど、急性期の患者に対して診療密度が特に高い医療を提供する病棟

急性期機能

- 急性期の患者に対し、状態の早期安定化に向けて、医療を提供する機能

回復期機能

- 急性期を経過した患者への在宅復帰に向けた医療やリハビリテーションを提供する機能。
- 特に、急性期を経過した脳血管疾患や大腿骨頸部骨折等の患者に対し、ADLの向上や在宅復帰を目的としたリハビリテーションを集中的に提供する機能（回復期リハビリテーション機能）。

慢性期機能

- 長期にわたり療養が必要な患者を入院させる機能
- 長期にわたり療養が必要な重度の障害者（重度の意識障害者を含む）、筋ジストロフィー患者又は難病患者等を入院させる機能

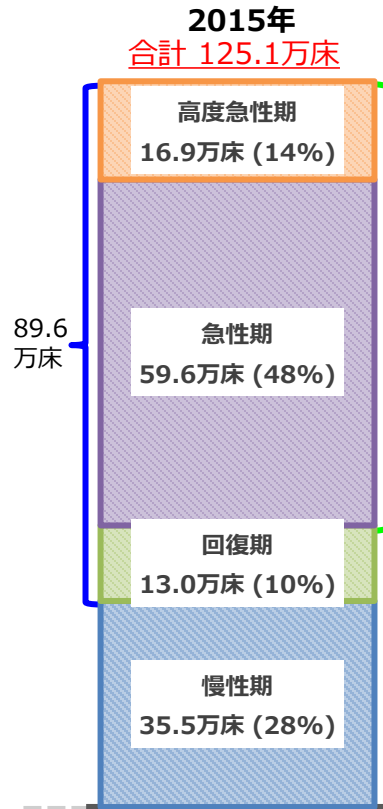
- 救命救急入院料
- 特定集中治療室管理料
- ハイケアユニット入院医療管理料
- 脳卒中ケアユニット入院医療管理料
- 小児特定集中治療室管理料
- 新生児特定集中治療室管理料
- 総合周産期特定集中治療室管理料
- 新生児治療回復室入院医療管理料
- 地域包括ケア病棟入院料（※）
- 回復期リハビリテーション病棟入院料
- 特殊疾患入院医療管理料
- 特殊疾患病棟入院料
- 療養病棟入院基本料
- 障害者施設等入院基本料

※ 地域包括ケア病棟については、当該病棟が主に回復期機能を提供している場合は、回復期機能を選択し、主に急性期機能を提供している場合は急性期機能を選択するなど、個々の病棟の役割や入院患者の状態に照らして、医療機能を適切に選択。

2022年度病床機能報告について

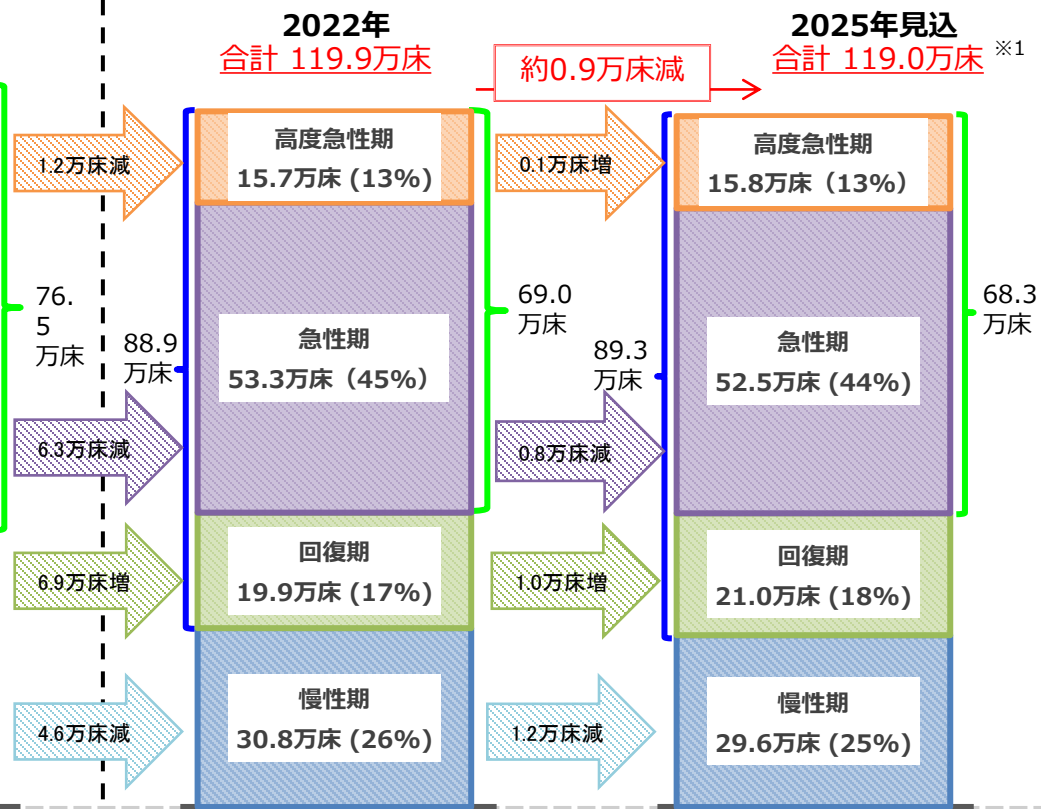
2015年度病床機能報告

(各医療機関が病棟単位で報告) ※
6

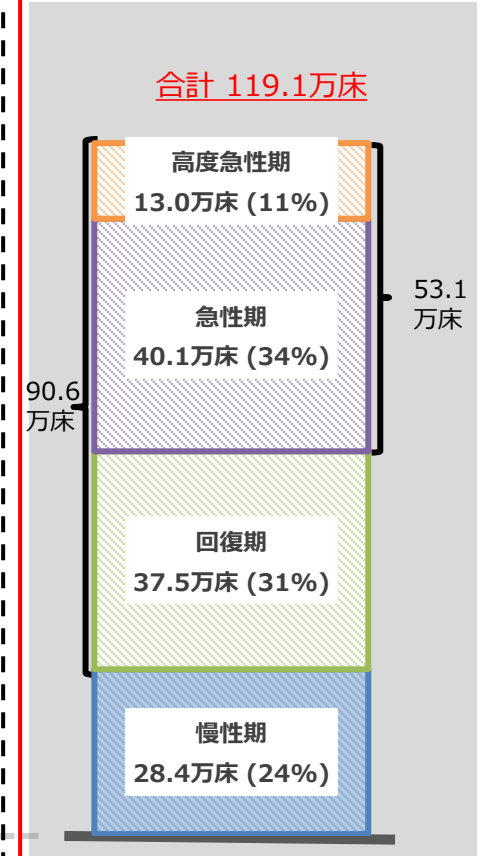


2022年度病床機能報告

(各医療機関が病棟単位で報告) ※
6



地域医療構想における2025年の病床の必要量
(入院受療率や推計人口から算出した2025年の医療需要に基づく推計 (平成28年度末時点)) ※4 ※6



出典: 2022年度病床機能報告

※1: 2022年度病床機能報告において、「2025年7月1日時点における病床の機能の予定」として報告された病床数

※2: 対象医療機関数及び報告率が異なることから、年度間比較を行う際は留意が必要

(報告医療機関数/対象医療機関数(報告率)) 2015年度病床機能報告: 13,885/14,538(95.5%)、2022年度病床機能報告: 12,171/12,615(96.5%)

※3: 端数処理をしているため、病床数の合計値が合わない場合や、機能ごとの病床数の割合を合計しても100%にならない場合がある

※4: 平成25年度(2013年度)のNDBのレセプトデータ及びDPCデータ、国立社会保障・人口問題研究所『日本の地域別将来推計人口(平成25年(2013年)3月中位推計)』等を用いて推計

※5: 高度急性期のうちICU及びHCUの病床数(*): 18,399床(参考 2021年度病床機能報告: 19,645床)

*救命救急入院料1~4、特定集中治療室管理料1~4、ハイケアユニット入院医療管理料1・2のいずれかの届出を行っている届出病床数

※6: 病床機能報告の集計結果と将来の病床の必要量は、各構想区域の病床数を機械的に足し合わせたものであり、また、それぞれ計算方法が異なることから、単純に比較するのではなく、詳細な分析や検討を行った上で地域医療構想調整会議で協議を行うことが重要。

地域医療構想調整会議の役割

医療法(抄)

第三十条の十四 都道府県は、構想区域その他の当該都道府県の知事が適当と認める区域(第三十条の十六第一項において「構想区域等」という。)ごとに、診療に関する学識経験者の団体その他の医療関係者、医療保険者その他の関係者(以下この条において「関係者」という。)との協議の場(第三十条の二十三第一項を除き、以下「協議の場」という。)を設け、関係者との連携を図りつつ、医療計画において定める将来の病床数の必要量を達成するための方策その他の地域医療構想の達成を推進するために必要な事項について協議を行うものとする。

2・3(略)

議論する内容(地域医療構想策定ガイドラインより抜粋・一部改変)

調整会議の議事について、病床機能報告の内容と病床の必要量を比較し、地域において優先して取り組むべき事項に関して協議するとしている他、在宅医療を含む地域包括ケアシステムの構築や、医療従事者確保及び診療科ごとの連携などを検討するとしている。

また、これらを踏まえ以下の議事の設定が想定されるとしている。

- ① 地域の病院・有床診療所が担うべき病床機能に関する協議
- ② 病床機能報告制度による情報等の共有
- ③ 都道府県計画に盛り込む事業に関する協議
- ④ その他の地域医療構想の達成の推進に関する協議

〈基本的な考え方〉

- 今後、各都道府県において**第8次医療計画（2024年度～2029年度）**の策定作業が2023年度までかけて進められる際には、各地域で記載事項追加（新興感染症等対応）等に向けた検討や病床の機能分化・連携に関する議論等を行っていただく必要があるため、**その作業と併せて、2022年度及び2023年度において、地域医療構想に係る民間医療機関も含めた各医療機関の対応方針の策定や検証・見直しを行う。**

その際、各都道府県においては、今回の新型コロナウイルス感染症の感染拡大により病床の機能分化・連携等の重要性が改めて認識されたことを十分に考慮する。

〈検討状況の公表等〉

- **検討状況**については、**定期的に公表**を行う。
具体的には、**2022年度においては、2022年9月末及び2023年3月末時点における対応方針の「合意・検証済」、「協議・検証中」、「協議・検証未開始」の状況を厚生労働省に報告するとともに、各都道府県においてはその報告内容を基にホームページ等で公表する。**

〈重点支援区域〉

- **重点支援区域**については、今後、**全ての都道府県に対して申請の意向を聞くことを予定。**

 通知に基づき、各医療機関の対応方針の策定や検証・見直しのほか、各構想区域における協議の状況等について、確認を行った。

令和4年12月28日 第8次医療計画等に関する検討会

（2）地域医療構想及び地域医療構想調整会議での議論の進め方

地域医療構想は、医療計画の一部として位置付けられており、その取組を進めることを目的に協議の場（地域医療構想調整会議）が構想区域ごとに設置されている。

新型コロナウイルス感染症対応が続く中ではあるが、地域医療構想の背景である中長期的な状況や見通しは変わっていない。感染拡大時の短期的な医療需要には各都道府県の医療計画に基づき機動的に対応することを前提に、地域医療構想についてはその基本的な枠組み（病床の必要量の推計・考え方など）を維持しつつ、着実に取組を進めていく。特に再検証対象医療機関については、これまでの方針に従って確実に取組を行う。

具体的には、都道府県は、毎年度、対応方針の策定率を目標としたPDCAサイクルを通じて地域医療構想を推進することとし、対応方針の策定率と地域医療構想調整会議における資料や議事録など協議の実施状況を分かりやすく公表を行うこととする。さらに、病床機能報告上の病床数と将来の病床数の必要量について、データの特性だけでは説明できないほどの差が生じている構想区域について、その要因の分析及び評価を行い、その結果を公表するとともに、適正な病床機能報告に基づき、当該構想区域の地域医療構想調整会議の意見を踏まえ、病床が全て稼働していない病棟等への対応など必要な方策を講じることとする。

また、国は、当該構想区域を有する都道府県を優先して、データの活用等に係る支援を行うなど、都道府県の地域医療構想の達成に向けた取組の支援を行うものとする。

なお、現在の地域医療構想は、2025年までの取組として進めているが、第8次医療計画期間中に2025年を迎える。地域医療構想により、病床の機能分化・連携が一定進んできていることに鑑みれば、2025年以降も地域医療構想の取組を継続していくことが必要と考えられ、その在り方については、今後、中長期的課題について整理し、検討する。

PDCAサイクル等による地域医療構想の推進について

(医療提供体制の確保に関する基本方針(平成19年厚生労働省告示第70号) 令和5年3月31日一部改正)

第三 医療提供体制の確保に係る目標に関する事項

二 目標設定に関する国と都道府県の役割

3 地域医療構想に係る目標設定

都道府県は、将来における地域の医療提供体制の確保のため、地域医療構想(法第三十条の四第二項第七号に規定する将来の医療提供体制に関する構想をいう。以下同じ。)の実現に向けた取組を着実に進めることが重要であることから、診療に関する学識経験者の団体その他の医療関係者、医療保険者その他の関係者(第六及び第七において「関係者」という。)との協議の場(以下「地域医療構想調整会議」という。)における協議の結果を踏まえ、当該構想区域(同号に規定する区域をいう。第五の一において同じ。)において担うべき医療機関としての役割及び当該医療機関が有すべき医療機能ごとの病床数を含む**今後の対応方針(以下「対応方針」という。)の策定率等の目標について、毎年度、当該目標の達成状況の分析及び評価等を行うものとする。**

第五 地域医療構想に関する基本的な事項

二 地域医療構想に関する国と都道府県の役割

都道府県は、策定した地域医療構想の達成に向けた取組を進めるに当たって、構想区域等(法第三十条の十四第一項に規定する構想区域等をいう。第六及び第七において同じ。)ごとに、地域医療構想調整会議を設け、当該会議での議論を通じて、地域における病床の機能の分化及び連携並びに在宅医療を推進していくことが必要である。**これらの推進に当たり、都道府県は、地域医療構想調整会議における協議の実施状況を公表するものとする。**

国は、必要な情報の整備や都道府県職員等に対する研修のほか、都道府県におけるデータの活用や医療介護総合確保法に基づく地域医療介護総合確保基金の活用に係る支援など、都道府県の地域医療構想の達成に向けた取組の支援を行うものとする。

第六 地域における病床の機能の分化及び連携並びに医療を受ける者に対する病床の機能に関する情報の提供の推進に関する基本的な事項

一 地域における病床の機能の分化及び連携の基本的考え方

地域における病床の機能の分化及び連携については、地域の医療機関の自主的な取組及び医療機関相互の協議により推進していくことが前提となる。このため、都道府県は、法第三十条の十三第一項の規定による報告(以下「病床機能報告」という。)の結果等により毎年度進捗を把握し、公表するとともに、構想区域等ごとに設置する地域医療構想調整会議において、関係者との連携を図りつつ、必要な事項について協議を行うことが必要である。その際、構想区域等における将来の医療提供体制を構築していくための方向性を共有するため、医療機関の役割を明確化することや将来的に病床機能の転換を予定している医療機関の役割を確認すること等が必要である。**あわせて、地域医療構想調整会議における協議の結果を踏まえた対応方針の策定率を公表することとする。**また、都道府県は、法第七十条の五第一項に規定する地域医療連携推進法人の認定、地域医療介護総合確保基金の活用等により、医療機関の自主的な機能分化及び連携に向けた取組を支援することが必要である。

さらに、**都道府県は、地域医療構想調整会議における協議の実施状況や対応方針の策定率等を踏まえ、将来の病床数の必要量と病床機能報告により報告を受けた病床数に著しく差が生じている場合には、その要因について、当該構想区域等における医療提供体制を踏まえて分析及び評価を行い、その結果を公表するとともに、必要な対応について検討することとする。**

国は、都道府県の地域医療構想の達成に向けた取組を支援するとともに、地域における病床の機能の分化及び連携を更に実効性あるものとするため、病床機能報告の在り方を検討して見直しを行い、地域の医療需要に円滑に対応できる人員配置等を調えることの検討を進めるものとする。

PDCAサイクル等による地域医療構想の推進について

～ 地域医療構想の進め方について（令和5年3月31日付け医政地発0331第1号厚生労働省医政局地域医療計画課長通知）のポイント～

「第8次医療計画等に関する意見のとりまとめ」（令和4年12月28日）等を踏まえ、都道府県において、毎年度、対応方針の策定率等を目標としたPDCAサイクルを通じて地域医療構想を推進することとする。

（1）年度目標の設定

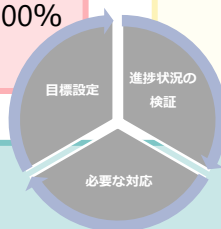
- ✓ 毎年度、構想区域ごとに立てる地域医療構想の推進に係る目標については、以下のとおり設定する。
 - ・ 対応方針の策定率が100%未満の場合には、対応方針の策定率
※2022年度・2023年度において対応方針の策定や検証・見直しを行うこととされていることに留意。
 - ・ 既に100%に達している場合等には、合意した対応方針の実施率
- ✓ 対応方針の策定の前提として、病床機能報告の報告率が100%でない場合には、未報告医療機関に対し、報告を求める。

（2）地域医療構想の進捗状況の検証

- ✓ 病床機能報告上の病床数と将来の病床の必要量について、データの特性だけでは説明できない差異（※）が生じている構想区域において、地域医療構想調整会議で要因の分析・評価を実施。
※病床機能報告が病棟単位であることに起因する差異や、地域の実情に応じた定量的基準の導入により説明できる差異を除いたもの。
- ✓ 人員・施設整備等の事情で、2025年までに医療機能の再編の取組が完了しない場合には、完了できない事情やその後の見通しについて具体的な説明を求める。

（3）検証を踏まえて行う必要な対応

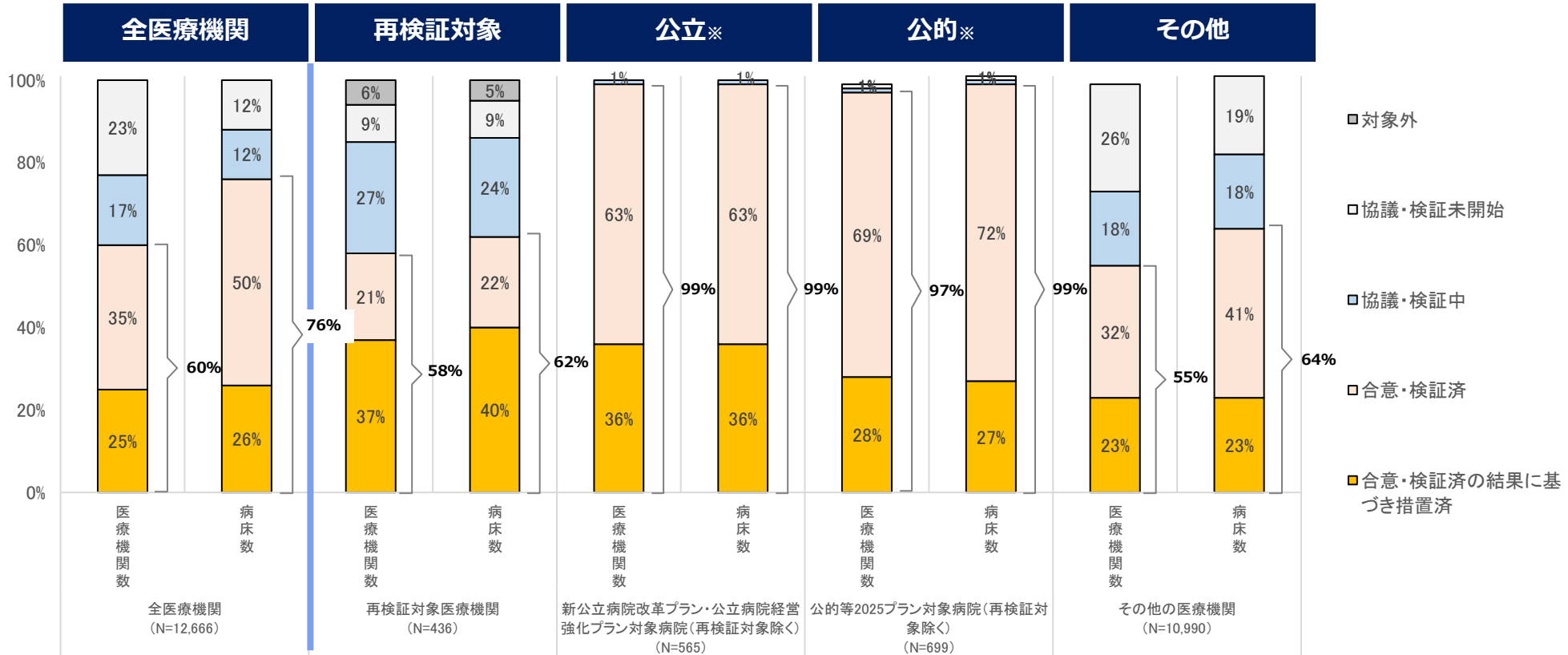
- ✓ 非稼働病棟等について、以下の通り対応する。
 - ・ 病床機能報告から把握した非稼働病棟については、非稼働の理由及び当該病棟の今後の運用見通しに関する計画について、地域医療構想調整会議での説明を求める。その際、当該病棟の再稼働の見込みについては、医療従事者の確保の具体的な見込み等も含めて詳細な説明を求め、十分議論する。また、病床過剰地域においては、医療法に基づく非稼働病床の削減命令・要請等を行う。
 - ・ 病棟単位では非稼働となっていないが、非稼働となっている病床数や病床稼働率の著しく低い病棟についても把握し、その影響に留意する。
- ✓ 非稼働病棟等への対応のみでは不十分である場合には、構想区域全体の2025年の医療提供体制について改めて協議を実施し、構想区域の課題を解決するための年度ごとの工程表（KPIを含む。）を策定・公表。
- ✓ その他、地域医療構想調整会議の意見を踏まえ、必要な対応を行うこと。



地域医療構想調整会議における対応方針の検討状況（令和5年3月時点）

- 全ての医療機関の対応方針の措置済を含む「合意・検証済」の割合は医療機関単位で60%、病床単位で76%となっている。
- 再検証対象医療機関の対応方針の措置済を含む「検証済」の割合は医療機関単位で58%、病床単位で62%となっている。
- 再検証対象医療機関を除く新公立病院改革プラン・公立病院経営強化プラン対象病院の対応方針の措置済を含む「合意済」の割合は医療機関単位で99%、病床単位で99%となっている。
- 再検証対象医療機関を除く公的等2025プラン対象病院の対応方針の措置済を含む「合意済」の割合は医療機関単位で97%、病床単位で99%となっている。
- その他の医療機関の対応方針の措置済を含む「合意済」の割合は医療機関単位で55%、病床単位で64%となっている。

医療機関の区別にみた対応方針の協議状況



※公立、公的及び公立・公的以外には、再検証対象を含まない。

※医療機関には有床診療所を含む。

※再検証対象医療機関の「対象外」には既に病床を有さなくなった医療機関も含まれるため一律に全医療機関の合計に計上していない。医政局地域医療計画課調べ（一部精査中）

地域医療構想調整会議における対応方針の検討状況（令和5年3月時点）

対象医療機関	区分	合意・検証済の結果に 基づき措置済	合意・検証済	協議・検証中	協議・検証未開始	対象外	合計
全医療機関	医療機関数	3,149 (1,621)	4,415 (2,811)	2,146 (3,089)	2,956 (4,585)		12,666 (12,106)
	病床数	324,297 (193,073)	611,932 (517,654)	146,490 (195,066)	142,204 (259,505)		1,224,923 (1,165,298)
再検証対象医療機関	医療機関数	162 (155)	91 (73)	119 (134)	40 (50)	24 (24)	436 (436)
	病床数	26,381 (24,870)	14,588 (11,837)	15,926 (18,837)	5,685 (7,441)	3,085 (3,085)	65,665 (66,070)
新公立病院改革プラン・公立 病院経営強化プラン対象病院 (再検証対象除く)	医療機関数	206 (148)	355 (401)	3 (7)	1 (2)		565 (558)
	病床数	56,684 (41,033)	98,578 (109,213)	1,389 (2,097)	291 (381)		156,942 (152,724)
公的等2025プラン対象病院 (再検証対象除く)	医療機関数	199 (130)	484 (494)	6 (1)	10 (17)		699 (642)
	病床数	76,004 (47,743)	205,503 (205,973)	2,213 (310)	1,917 (4,597)		285,637 (258,623)
その他の医療機関	医療機関数	2,582 (1,188)	3,485 (1,843)	2,018 (2,947)	2,905 (4,516)		10,990 (10,494)
	病床数	165,228 (79,427)	293,263 (190,631)	126,962 (173,822)	134,311 (247,086)		719,764 (690,966)
その他の医療機関 (病院)	医療機関数	1,262 (574)	2,045 (1,389)	1,050 (1,405)	1,049 (1,823)		5,406 (5,191)
	病床数	147,615 (71,345)	273,838 (184,591)	114,540 (153,849)	110,248 (214,317)		646,241 (624,102)
その他の医療機関 (診療所)	医療機関数	1,320 (614)	1,440 (454)	968 (1,542)	1,856 (2,693)		5,584 (5,303)
	病床数	17,613 (8,082)	19,425 (6,040)	12,422 (19,973)	24,063 (32,769)		73,523 (66,864)

※ 再検証対象医療機関の「対象外」には既に病床を有さなくなった医療機関も含まれるため一律に全医療機関の合計に計上していない。

※ 公立病院：新公立病院改革プラン策定対象となる開設者（都道府県、市町村、地方独立行政法人）が設置する病院

公的病院等：公的医療機関等2025プラン策定対象となる開設者（独立行政法人国立病院機構、独立行政法人労働者健康安全機構、独立行政法人地域医療機能推進機構、日本赤十字社、社会福祉法人恩賜財団済生会、社会福祉法人北海道社会事業協会、厚生農業協同組合連合会、国民健康保険団体連合会、健康保険組合及びその連合会、共済組合及びその連合会及び国民健康保険組合）が設置する病院又は特定機能病院・地域医療支援病院

その他の民間病院等：上記以外の病院

* 医療機関の開設者がいずれに分類されるかは、病床機能報告における各医療機関からの報告に基づいている。

※ 調査対象医療機関は、令和4年度病床機能報告の対象と同じであり、上記の数には今回の調査に未回答であった医療機関は含まれていない。

※ 括弧書きは令和4年9月時点

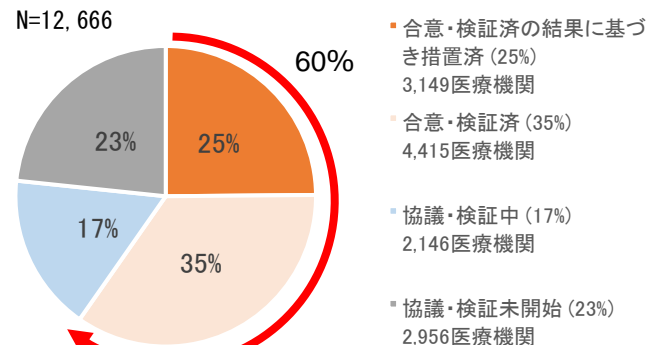
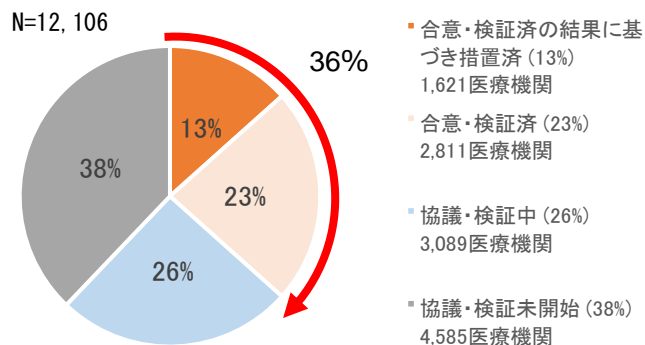
全医療機関の対応方針の検討状況（前回調査結果との比較）

○ 全医療機関の検討状況について、令和4年9月時点の調査結果と比較すると、措置済を含む「合意・検証済」の医療機関単位の割合が36%から60%、病床単位の割合が61%から76%と増加している。

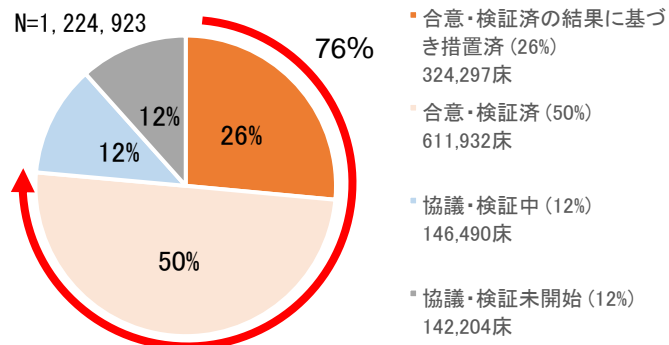
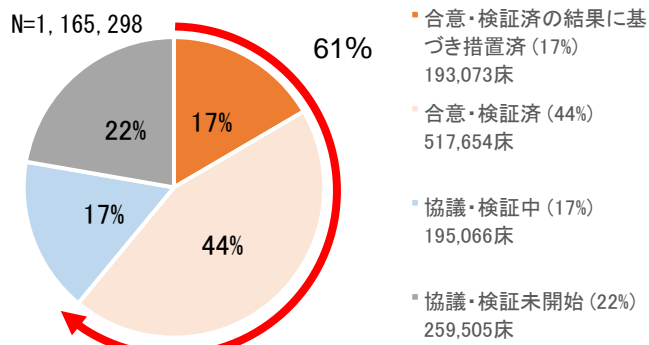
令和4年9月時点

令和5年3月時点

医療機関数

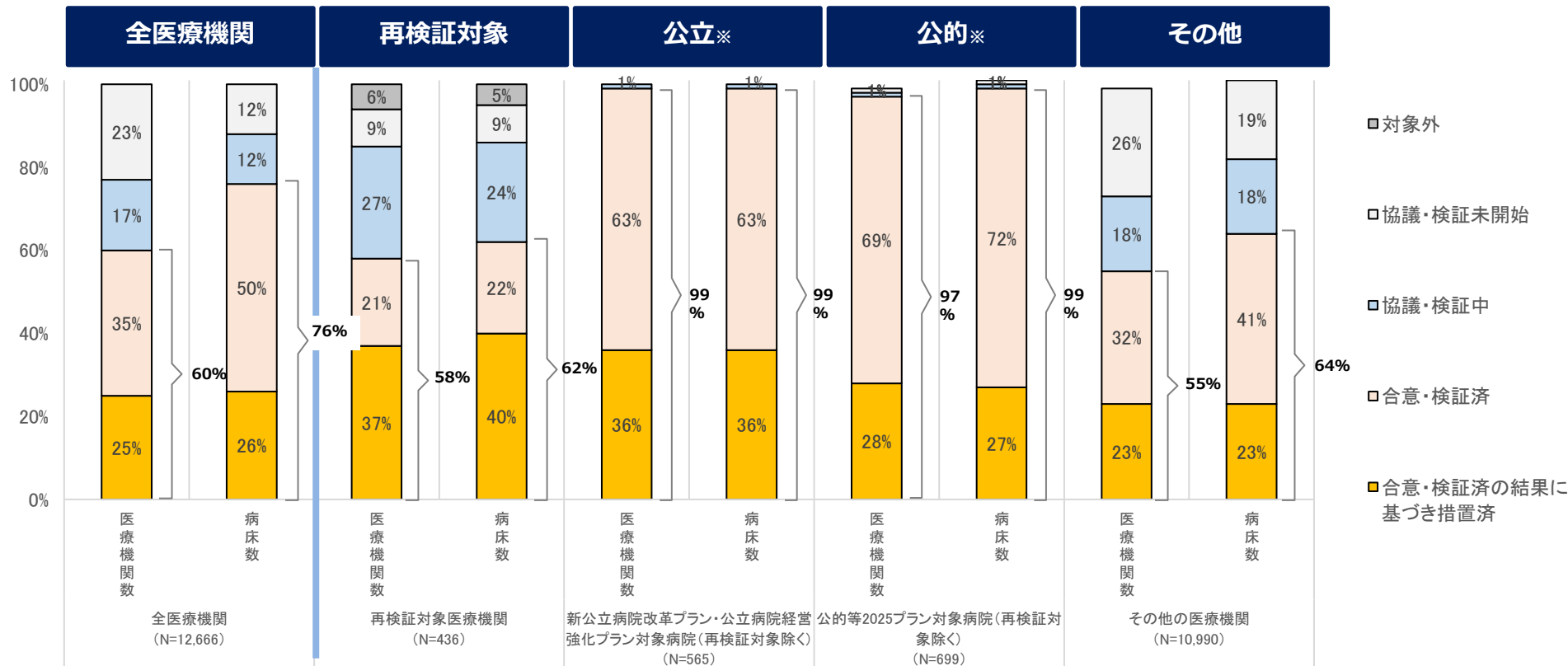


病床数



- 全ての医療機関の対応方針の措置済を含む「合意・検証済」の割合は医療機関単位で60%、病床単位で76%となっている。
- 再検証対象医療機関の対応方針の措置済を含む「検証済」の割合は医療機関単位で58%、病床単位で62%となっている。
- 再検証対象医療機関を除く新公立病院改革プラン・公立病院経営強化プラン対象病院の対応方針の措置済を含む「合意済」の割合は医療機関単位で99%、病床単位で99%となっている。
- 再検証対象医療機関を除く公的等2025プラン対象病院の対応方針の措置済を含む「合意済」の割合は医療機関単位で97%、病床単位で99%となっている。
- その他の医療機関の対応方針の措置済を含む「合意済」の割合は医療機関単位で55%、病床単位で64%となっている。

医療機関の区分別にみた対応方針の協議状況



※公立、公的及び公立・公的以外には、再検証対象を含まない。

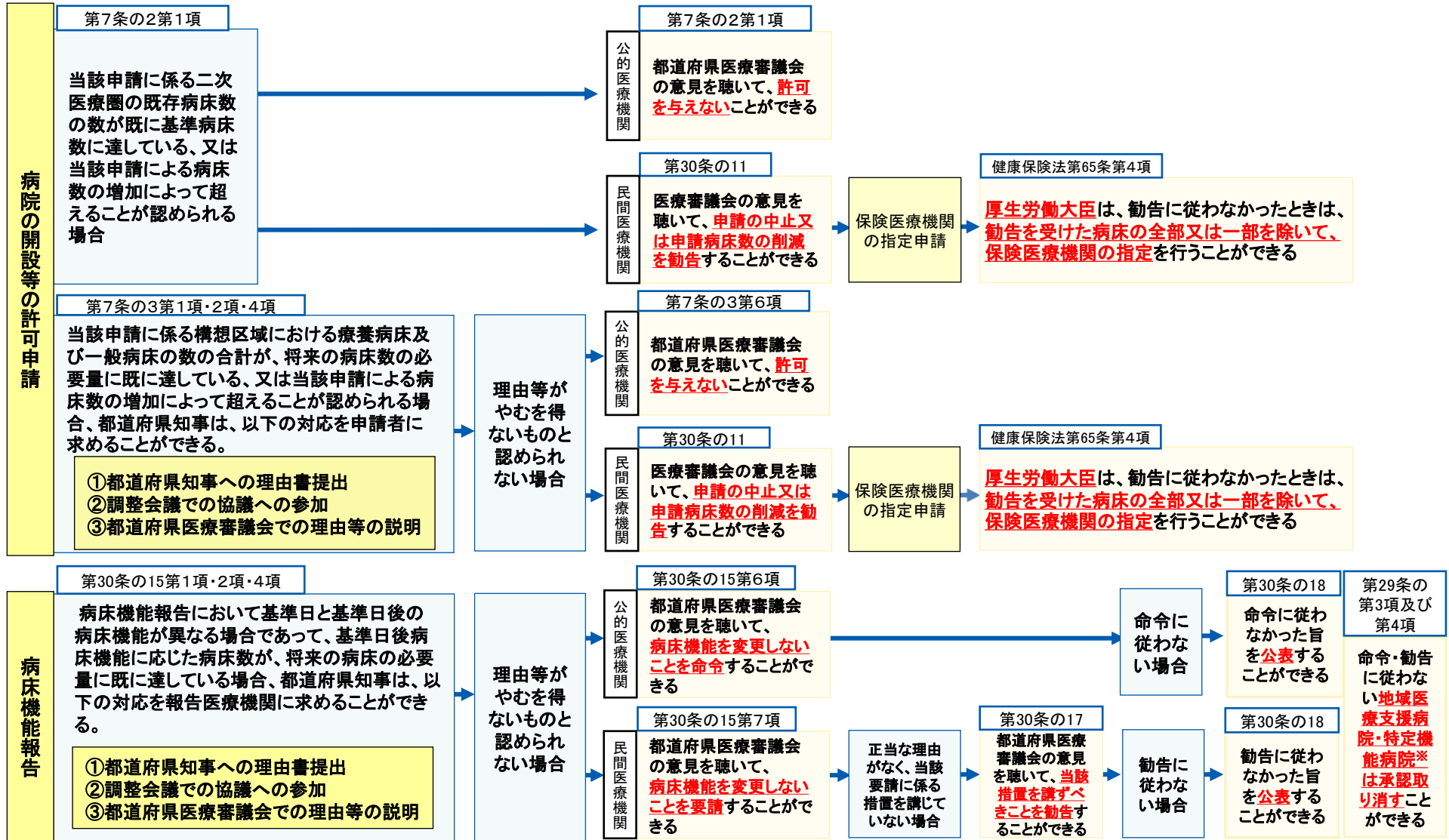
※医療機関には有床診療所を含む。

※再検証対象医療機関の「対象外」には既に病床を有さなくなった医療機関も含まれるため一律に全医療機関の合計に計上していない。医政局地域医療計画課調べ（一部精査中）

病床に関する都道府県知事の権限と行使の流れ①

○ 都道府県知事には、医療計画の達成や地域医療構想の実現に必要な場合、以下の権限を行使することが認められている。

■ 過剰な医療機能への転換の中止等

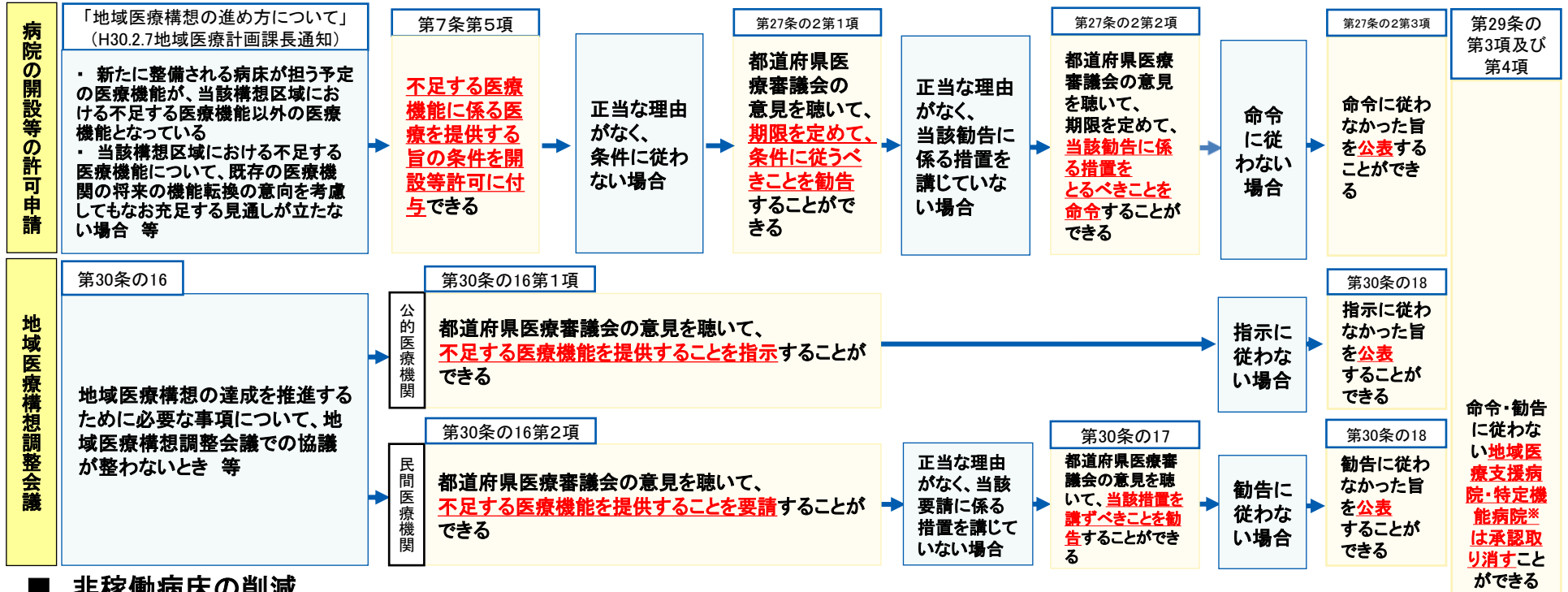


※特定機能病院の承認取消しは厚生労働大臣が行う

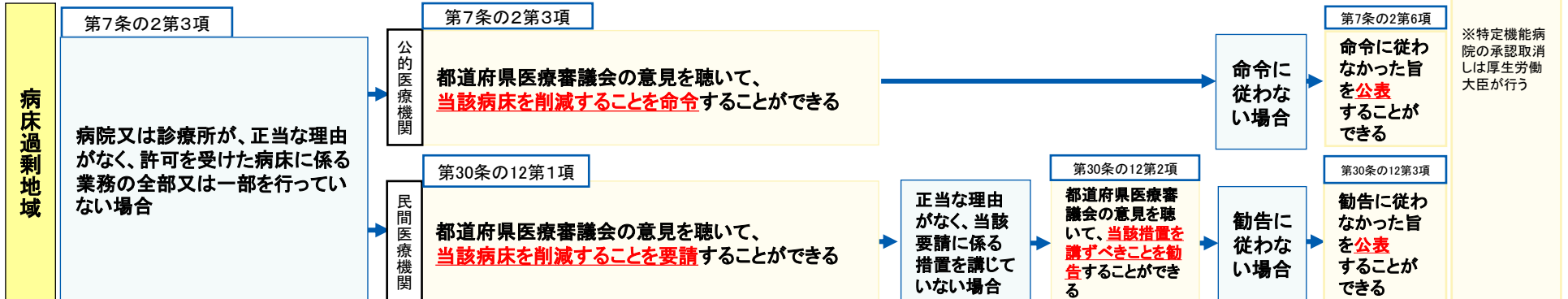
病床に関する都道府県知事の権限と行使の流れ②

○ 都道府県知事には、医療計画の達成や地域医療構想の実現に必要な場合、以下の権限を行使することが認められている。

■ 不足する医療機能への転換等の促進



■ 非稼働病床の削減

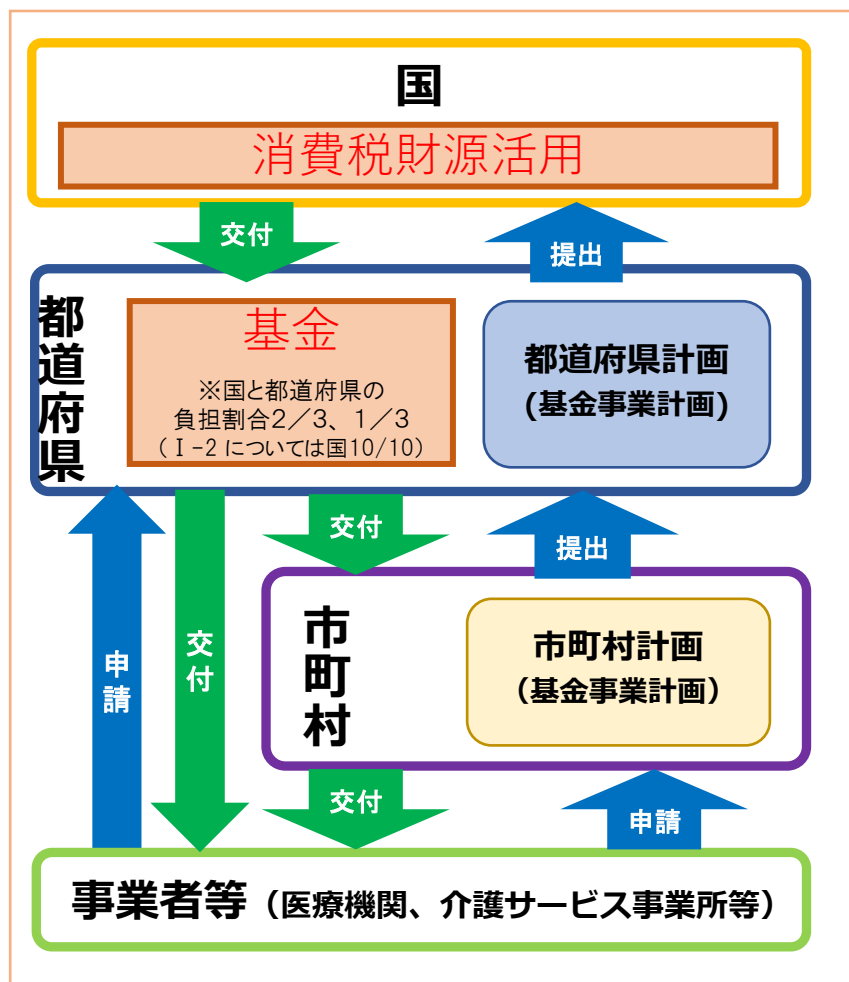


※特定機能病院の承認取り消しは厚生労働大臣が行う

地域医療構想の推進のための主な支援策

名称	事業内容	対象	申請方法
地域医療介護総合確保基金 (I-1)	<p>地域医療構想の達成に向けた医療機関の施設又は設備の整備に関する経費を支援</p> <ul style="list-style-type: none"> ・再編統合に伴い必要となる施設・設備整備費 ・再編統合と一体的に行う宿舍・院内保育所の施設整備費 ・急性期病床から回復期病床等への転換に要する建設費用 ・不要となる建物(病棟・病室等)、医療機器の処分(廃棄、解体又は売却)に係る損失 ・早期退職制度の活用により上積みされた退職金の割増相当額 	医療機関	医療機関 ↓ 都道府県 ↓ 厚生労働省
地域医療介護総合確保基金 (I-2)	<p><病床機能再編支援事業></p> <p>①単独支援給付金支給事業 病床数の減少を伴う病床機能再編をした医療機関に対し、減少する病床数に応じた支援</p> <p>②統合支援給付金支給事業 統合に伴い病床数を減少する場合のコストに充当するための支援</p> <p>③債務整理支援給付金支給事業 統合に伴って引き継がれる残債を、より長期の債務に借り換える際の利払い費の支援</p>	医療機関	医療機関 ↓ 都道府県 ↓ 厚生労働省
重点支援区域	<p>複数医療機関の再編を伴う病床の機能分化・連携に取り組む(検討している)医療機関に対して、直接的な助言、集中的な支援を行う。</p> <ul style="list-style-type: none"> ・地域の医療提供体制や、医療機能再編等を検討する医療機関に関するデータ分析 等 ・地域医療介護総合確保基金の優先配分 等 	医療機関	都道府県 ↓ 厚生労働省
再編計画の認定に基づく地域医療構想実現に向けた税制上の優遇措置	<p>医療機関の開設者が、医療介護総合確保法に規定する認定再編計画に基づく医療機関の再編に伴い取得した一定の不動産に係る登録免許税、不動産取得税を軽減する特例措置</p> <ul style="list-style-type: none"> ・登録免許税(令和8年3月31日まで) 土地の所有権の移転登記 1,000分の10(本則:1,000分の20) 建物の所有権の保存登記 1,000分の2(本則:1,000分の4) ・不動産取得税(令和6年3月31日まで) <p>※令和6年度税制改正大綱において、令和8年3月31日まで延長する旨明記 課税標準について価格の2分の1を控除</p>	医療機関	医療機関 ↓ (都道府県) ↓ 地方厚生局
独立行政法人福祉医療機構による地域医療構想に係る優遇融資	<p>医療介護総合確保法に規定する認定再編計画の実行に伴う資産等の取得に必要な資金に関して、融資条件を優遇 (増改築資金のケース)</p> <ul style="list-style-type: none"> ・対象施設:病院、有床診療所 ・融資限度額:所要額の95% ・償還期間:病院30年以内(3年以内)、有床診20年以内(1年以内) ・貸付利率:基準金利(当初5年は基準金利▲0.5%~▲0.1%) <p>※別途、一定の条件あり</p>	医療機関	医療機関 ↓ 福祉医療機構
地域医療構想の実現のための病床再編等の促進のための特別償却制度	<p>地域医療構想の実現のため、民間病院等が地域医療構想調整会議において合意された具体的対応方針に基づき病床の再編等を行った場合に取得する建物等について、特別償却ができる。 【特別償却割合】取得価格の8%</p>	医療機関	医療機関 ↓ 都道府県
地域医療提供体制データ分析チーム構築支援事業	<p>都道府県を対象に、大学病院等の有識者や医療関係団体等で構成されるデータ分析体制の構築等に要する経費を補助</p>	都道府県	都道府県 ↓ 厚生労働省

- 団塊の世代が75歳以上となる2025年を展望すれば、病床の機能分化・連携、在宅医療・介護の推進、医療・介護従事者の確保・勤務環境の改善等、「効率的かつ質の高い医療提供体制の構築」と「地域包括ケアシステムの構築」が急務の課題。
- このため、平成26年度から消費税増収分等を活用した財政支援制度（地域医療介護総合確保基金）を創設し、各都道府県に設置。各都道府県は、都道府県計画を作成し、当該計画に基づき事業を実施。



都道府県計画及び市町村計画（基金事業計画）

- **基金に関する基本的事項**
 - ・公正かつ透明なプロセスの確保(関係者の意見を反映させる仕組みの整備)
 - ・事業主体間の公平性など公正性・透明性の確保
 - ・診療報酬・介護報酬等との役割分担
- **都道府県計画及び市町村計画の基本的な記載事項**

医療介護総合確保区域の設定※1 / 目標と計画期間(原則1年間) / 事業の内容、費用の額等 / 事業の評価方法※2

 - ※1 都道府県は、二次医療圏及び老人福祉圏域を念頭に置きつつ、地域の実情を踏まえて設定。市町村は、日常生活圏域を念頭に設定。
 - ※2 都道府県は、市町村の協力を得つつ、事業の事後評価等を実施。国は都道府県の事業を検証し、基金の配分等に活用
- **都道府県は市町村計画の事業をとりまとめて、都道府県計画を作成**

地域医療介護総合確保基金の対象事業

- I-1 地域医療構想の達成に向けた医療機関の施設又は設備の整備に関する事業
- I-2 地域医療構想の達成に向けた病床の機能又は病床数の変更に関する事業
- II 居宅等における医療の提供に関する事業
- III 介護施設等の整備に関する事業(地域密着型サービス等)
- IV 医療従事者の確保に関する事業
- V 介護従事者の確保に関する事業
- VI 勤務医の労働時間短縮に向けた体制の整備に関する事業

地域医療構想の実現に向けた医療機能分化・連携支援事業

令和6年度当初予算案 1.7億円 (1.7億円) ※ ()内は前年度当初予算額

1 事業の目的

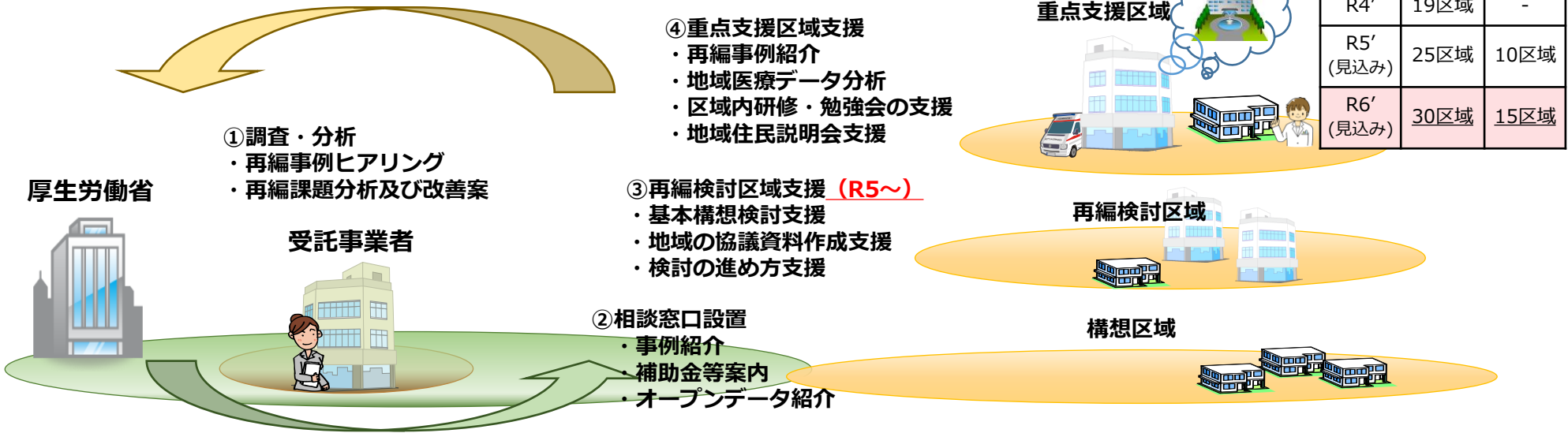
- 地域医療構想の中で特に実施が困難な複数医療機関の再編について、その検討段階から、相談、事例紹介、調査・分析等を通じて、実現までの支援を行う。
- 重点支援区域への支援で得られた知見や過去の再編事例等の調査を通じて、地域医療構想を推進する上での課題に対し、参考となる有効な分析、制度等の活用・改善方策を検討する。

2 事業の概要

- ① 地域医療構想を推進するための課題の調査・分析
- ② 再編等を検討している医療機関等からの相談窓口の設置
- ③ 重点支援区域への申請の前段階の再編を企画・検討する区域に対する支援（重点支援区域の設定の要否を判断するまで支援）
- ④ 国が重点的に支援する重点支援区域への再編の支援（事例紹介、データ分析 等）

3 事業スキーム・実施主体・事業実績等

実施主体：委託事業（コンサル等）



重点支援区域について

1 基本的な考え方

- 都道府県は、当該区域の地域医療構想調整会議において、重点支援区域申請を行う旨合意を得た上で、「重点支援区域」に申請を行うものとする。
- 「重点支援区域」は、都道府県からの申請を踏まえ、厚生労働省において選定する。なお、選定は複数回行うこととする。
- 重点支援区域の申請または選定自体が、医療機能再編等の方向性を決めるものではない上、重点支援区域に選定された後も医療機能再編等の結論については、あくまでも地域医療構想調整会議の自主的な議論によるものであることに留意が必要。

2 選定対象

- 対象となるのは、「複数医療機関の医療機能再編等事例」とし、以下①②の事例も対象となり得る。
 - ① 再検証対象医療機関が対象となっていない再編統合事例
 - ② 複数区域にまたがる再編統合事例

3 支援内容

- 重点支援区域に対する国による**技術的・財政的支援**は以下を実施。

【技術的支援】

- ・ 地域の医療提供体制や、医療機能再編等を検討する医療機関に関するデータ分析
- ・ 関係者との意見調整の場の開催 等

【財政的支援】

- ・ 地域医療介護総合確保基金の優先配分
- ・ 病床機能の再編支援を一層手厚く実施

4 重点支援区域設定の要否

- 全ての都道府県に対して重点支援区域の申請の意向の有無を聴取。

5 選定区域

- これまでに以下の**13道県21区域**の重点支援区域を選定。

【1回目（令和2年1月31日）選定】

- ・ 宮城県（仙南区域、石巻・登米・気仙沼区域）
- ・ 滋賀県（湖北区域）
- ・ 山口県（柳井区域、萩区域）

【2回目（令和2年8月25日）選定】

- ・ 北海道（南空知区域、南樺山区域）
- ・ 新潟県（県央区域）
- ・ 兵庫県（阪神区域）
- ・ 岡山県（県南東部区域）
- ・ 佐賀県（中部区域）
- ・ 熊本県（天草区域）

【3回目（令和3年1月22日）選定】

- ・ 山形県（置賜区域）
- ・ 岐阜県（東濃区域）

【4回目（令和3年12月3日）選定】

- ・ 新潟県（上越区域、佐渡区域）
- ・ 広島県（尾三区域）

【5回目（令和4年4月27日）選定】

- ・ 山口県（下関区域）

【7回目（令和5年9月8日）選定】

- ・ 熊本県（阿蘇区域）

【6回目（令和5年3月24日）選定】

- ・ 青森県（青森区域）

【8回目（令和6年1月16日）選定】

- ・ 宮城県（仙台区域）

地域医療提供体制データ分析チーム構築支援事業

令和5年度補正予算額 **4.5**億円 (一) ※ () 内は前年度当初予算額

※令和4年度第二次補正予算額 3.0億円

1 事業の目的

- 都道府県は、令和6年度において、第8次医療計画（令和6～令和11年度）の開始や2025（令和7）年に向けた地域医療構想の実現のため、医療提供体制の構築を着実に進めるとともに、構築した体制についてPDCAサイクルを実施するため医療提供体制に関する評価・分析を行う必要がある。
- 令和7年度に都道府県において次期地域医療構想の策定等を行うことが見込まれていることから、データ分析チームの構築は優先して実施が必要。
- 地域医療構想策定には、**地域の現場感覚とマッチしたデータ分析**が必要であるため、都道府県における**データ分析体制の構築**を支援。
- 分析事例を集積し、**分析体制のベストプラクティス**を検討・実践することで、計画策定に限らず、2025（令和7）年に向けた地域医療構想の推進について、都道府県が**自立的に分析・企画・立案できる体制**の整備に繋げる。
- 令和5年度（令和4年度第2次補正予算）で実施した当事業の結果を**より多くの都道府県にフィードバック**して展開。

2 事業の概要

- 都道府県を対象に、**都道府県におけるデータ分析チームの構築**を支援する。
- 都道府県は、データ分析チームを活用して、地域（二次医療圏、構想区域）の詳細分析を実施することにより、**一層地域の实情に即した地域医療構想の評価**が可能となる。
- 都道府県は、分析体制や分析結果、計画策定におけるデータに基づく議論の成果について事例発表を行い、**取組の横展開**や**事例の集積**を図り、次年度の実施要領に反映。

3 事業スキーム・実施主体等

補助基準額：1個所当たり30,000千円 補助率：定額
実施主体：都道府県 負担割合：国10/10

分析体制・分析手法の実践、分析体制の構築、事例の横展開・集積

分析体制の検証と活用

