

とちぎ Prefectural Newsletter of Tochigi

県民だより

VOL. 189
2007 5 月号

編集・発行 栃木県広報課 平成19年5月15日発行

- 2面 所得税と住民税が変わります・県民の日イベント
- 3面 県からのお知らせ・知事にアクセス
- 4面 県政トピックス・文化情報 ほか

〒320-8501 宇都宮市埴田1-1-20
TEL 028-623-2192 FAX 028-623-2160
栃木県のホームページ <http://www.pref.tochigi.jp/>



鬼怒地域包括支援センター 社会福祉士の花塚朋子さん

高齢者の皆さんの相談窓口

地域包括支援センター

地域包括支援センターは、地域で暮らす高齢者の皆さんの介護、医療、福祉などの悩みをさまざまな面で総合的に支える相談窓口です。生活の中で感じた困ったことや心配なこと、センターで相談してみてもいいかがでしょうか。

地域包括支援センターのごと

介護保険制度の改正により、昨年四月、地域包括支援センターが設置されました。このセンターは、高齢者の皆さんが、住み慣れた地域で安心した生活をおくられるよう支援することを目的としています。

現在、県内の全ての市や町に七十六カ所のセンターが設置されています。保健師、社会福祉士、主任介護支援専門員などが配置され、それぞれ専門性を生かし連携をとりながら活動しています。センターの主な業務は次の四つです。

1 高齢者の総合相談窓口

高齢者の皆さんの介護に関する心配ごとのほか、健康や医療、福祉や生活に関することなどの相談に応じしています。

2 介護予防の支援

介護予防に関する事業・サービスを受けるためのケアプランの作成を行っています。介護保険の認定を受けていない方も、センターを通じて、市や町で行う介護予防事業に参加することができます。

3 権利を守る

高齢者の皆さんが安心して暮らせるよう、皆さんの持つさまざまな権利を守るお手伝いをしています。成年後見制度の活用促進、高齢者虐待への対応、訪問販

○介護予防とは…

介護が必要な状態になることができるだけ防いだり、介護が必要な状態になってもそれ以上悪化させないようになり取り組みます。転倒・骨折を予防するための体操教室や、栄養状態を良くするための講座、口腔機能を向上させるための訓練などのメニューがあります。



介護予防事業

口腔機能の向上を目的とした「健口(けんこう)体操」の様子【那須塩原市稲村地区地域包括支援センター】



4 地域のネットワークづくり

地域のケアマネジャーの指導や支援のほか、より暮らしやすい地域づくりのため、ケアマネジャー・主治医・介護サービス事業者・行政機関など、さまざまな機関とのネットワークづくりを行っています。

地域に根ざした活動を

宇都宮市にある鬼怒地域包括支援センターを取材しました。こちらのセンターでは「介護保険の認定を受けたい」「介護予防ってどんなもの?」「配食のサービスを利用したい」などたくさん相談を受けています。また、相談に来られる方も高齢者本人、家族、民生委員などさまざま。なかでも

「全ての悩みを受け止める窓口」

～地域包括支援センターについて専門家のご意見を伺いました～

地域包括支援センターは『困っている高齢者の方の全ての悩みを受け止めるための窓口をつくらう』という目的で設置されました。これまでの福祉窓口は分野別・対象別・年齢別に分かれており、一体的なケアがおろそかになっていたのではないのでしょうか。また、高齢者虐待の問題が表面化してきたこともあり、センターがその役割も担うこととなりました。

センターは介護保険のサービスの対象とならない高齢者にとっては最後の砦。地域や家族から孤立した高齢者の相談窓口としての役割が、さらに重要になってくるでしょう。



国際医療福祉大学医療福祉学助 助教 若倉 健さん

また、隠された高齢者虐待を見つけ、解決するためにも、今後は「待ちの福祉」ではなく「出向く福祉」となっていく必要があります。そして、個々にあったサービスを提供できるよう、高齢者やそのご家族にとっての「良き相談者」または「福祉版ホームドクター」のような存在になって欲しいと思います。そのためには、特に福祉専門職である社会福祉士の活躍を期待しています。

一人暮らしの方についての相談が多いようです。介護予防ケアプランをたてる際には、自宅を訪問して日常生活や心身の健康状態について、その方の生活パターンや考え方をうかがいます。「それぞれの家族にあわせたケアを提案し、支援計画をたてていきます」と話すのは保健師の鈴木さん。「権利を守るための援助が必要だと感じた方には、とちぎ権利擁護センターあすてらす」などの専門機関を紹介することもあります。



鈴木敦子さん

必要な時に必要な支援を

日本はまもなく四人に一人が六十五歳以上という超高齢社会をむかえようとしています。一人暮らしの高齢者や認知症の高齢者が増加するなか、全ての高齢者が必要な時に必要な支援を受けられるような体制づくりが重要となっています。今後、センターは、地域で高齢者を支える中核機関としての役割が期待されます。県は、センターの機能がより専門的・効果的に発揮できるように職員研修を実施するなど、支援していきたいと考えます。

【問合せ】県高齢対策課
028-623-3148

所得税と住民税が変わります

国から地方へ
税源が
移譲されます

税負担は
変わりません

定率減税が
廃止されます



税源移譲

住民税とは？

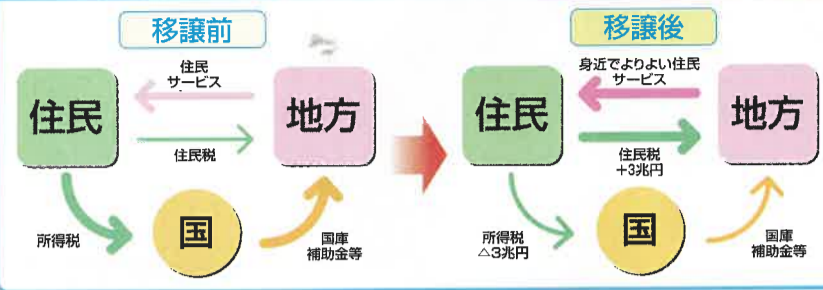
住民税は、個人や法人の所得などにかかる税金で、県の税である県民税と市町村の税である市町村民税を合わせて住民税と呼びます。また、個人の住民税は、サラリーマンなどの給与所得者については、給料からの天引きにより、年金所得者や事業所得者については、市町村から直接送付される納付書により納めていただいています。

「地方にできることは地方で」という三位一体改革の一環として、所得税(国税)から住民税(地方税)へ、約三兆円の税源が移し替えられます。これまでは、国に所得税として納めていただいた税金を、県や市町村は、あらかじめ使い道が決められている国庫補助金などとして交付を受けていました。これからは、その分を住民税として直接県や市町村に納めていただくことにより、自主財源を増やし、地域の実情に合った、身近でよりよい住民サービスが提供できるようになります。

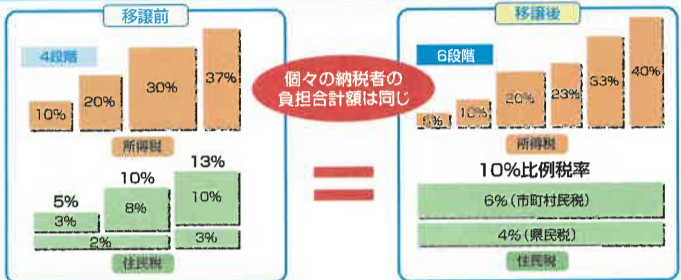
税源の移譲は、所得税と住民税の税率を変えることにより行われます。所得税については、最低税率が10%から5%に引き下げられ、税率区分が四段階から六段階に変わります。これにより、多くの方の所得税は減ることになります。また、住民税については、三段階の税率区分が、一律10%となります。これにより、多くの方は住民税が増えることとなります。

このように、多くの方の所得税は減り、その分住民税が増えることとなりますが、税源の移し替えなので、所得税と住民税を合わせた額は基本的に変わりありません。

税源移譲のイメージ



税源移譲前後の所得税・住民税の税率



個々の納税者の負担合計額は同じ

税源移譲により今年からこのようになります

① 定率減税の廃止により...	所得税	住民税	合計
H18	107,100円	74,300円	181,400円
(H19)	(119,000円)	(80,000円)	(199,000円)

② 税源移譲により...	H19	所得税	住民税	合計
夫婦と子ども2人で、年収500万円のAさんの場合	H19	59,500円	139,500円	199,000円

① 定率減税の廃止により...	所得税	住民税	合計
H18	37,300円	27,700円	65,000円
(H19)	(41,500円)	(29,700円)	(71,200円)

② 税源移譲により...	H19	所得税	住民税	合計
夫婦2人暮らしで、公的年金収入250万円のBさん(70歳)の場合	H19	20,700円	50,500円	71,200円

※社会保険料等控除50万円、妻無職、子18歳、15歳として計算しています。

【問合せ】
県税務課
028-623-2101
県市町村課
028-623-2118



五月は自動車税の納期です。

五月三十一日までにお近くの金融機関・コンビニエンスストア・県税事務所などで納めてください。(詳しくは、納税通知書の裏面及び同封のチラシをご覧ください。)

【問合せ】県税務課
028-623-2108

6月15日は県民の日です

明治6年6月15日、当時の宇都宮県と栃木県が一緒になり、ほぼ現在と同じ栃木県が誕生しました

- 県民の日当日は記念式典が行われます
- 6/15(金)午後1時30分～
 - 県総合文化センターサブホール
 - 各種功労者等表彰、記念演奏

渡良瀬運動公園(藤岡町)と県営みかも山公園で各種イベントが開かれます

～県営みかも山公園 会場～

6月10日(日) 雨天決行・荒天中止
ふれあい健康ウォーク

- みかも山公園を家族や仲間と楽しくウォーキング(参加無料)
- ①かもしかコース(約6.5キロ) ● 午前9時・みかも山公園西口スタート ● 定員 700名(要申込み・先着順) ● 申込方法 代表者氏名・代表者住所・代表者電話番号・参加者氏名・年齢・駐車場利用の有無・佐野駅からのシャトルバスの利用人数を記入してハガキで下記あて先まで ● 申込締切 6/1(金)
- ②おおるりコース(約4キロ) ● 午前8時30分～9時30分・みかも山公園東口スタート ● 定員 300名(申込み不要・当日先着順)
- ◎あて先・問合せ 〒320-8686 下野新聞社 事業部健康ウォーク係 ☎ 028-625-1134



○6/9(土)・10(日)を中心に、県・市町・民間の施設で無料開放や利用料の一部割引があります。詳しくは実行委員会事務局、県のホームページなどによりご確認ください ◎問合せ 栃木県県民の日実行委員会事務局(県民文化課) ☎028-623-2153

～渡良瀬運動公園 会場～

6月9日(土)・10日(日)
記念イベント

どうゆうのけんちょう？

- 県庁の仕事をわかりやすく紹介 ● スタンプラリーにより、全部のブースを回られた方に先着で景品プレゼント

コンサートなど

- 県警音楽隊による演奏、地元郷土芸能の実演
- Radio Berry公開収録、栃木放送の生放送など

市町・関係団体コーナー

- 地元特産品の展示販売・観光案内など
- ◎東武日光線藤岡駅～渡良瀬運動公園間で無料シャトルバスを運行します

表題に☑のある募集や催し・講座は県行政手続インターネットサービストップページ(<https://www.info.ds.pref.tochigi.lg.jp/>)からも申し込みます

募集

**知事と話してみませんか
とちぎ元気フォーラムin高根沢** ☑☑
●6/30(土)午後1時30分～(約2時間) ●元気あっぴむら ●応募資格 県内に在住・通勤・通学する方 ●応募方法 住所・氏名・年齢・性別・電話番号・職業(学校名)・託児希望の有無を明記し、電話・はがき・FAX・Eメールで ●申込締切 6/18(月)
◎あて先・問合せ 〒320-8501 県広報課 ☎028-623-2158 FAX 028-623-2160
E) kocho@pref.tochigi.jp

栃木県優良デザイン商品の選定を行う消費者代表委員を募集します
●消費者代表として審査に参加してみませんか ●定員 3名以内 ●応募資格 満18歳以上70歳未満の県内に在住・通勤する方 ●応募方法 応募用紙と作文(「商品を選ぶ際の私のこだわり」または「商品とデザインと消費者」のどちらかをテーマに800字以内) ●応募締切 6/15(金)
■県工業振興課 ☎028-623-3198

「栃木県育英会」高校奨学金の貸与者募集
●対象 平成19年度に高等学校または専修学校高等課程に在学する1～3年生 ●貸与月額 国立18,000円、私立30,000円 ●在学する学校が指定する期間内に学校へ申込みを ●なお、奨学金の原資となる寄付金も募集しています ■栃木県育英会 ☎028-623-3459

国際理解活動に参加してみませんか
◎「わいわい地球っ子クラブ」会員募集
●対象 小3～6 ●料理や工作などを楽しみながら外国の人や文化にふれよう ●活動日 7/7、9/8、12/8、3/8(いずれも土曜) ●年会費1,000円(材料費別途) ●定員100名
◎「クラブ・リセ」会員募集
●対象 高校生 ●参加型セミナーや外国人

との交流会などを通し国際理解を深めよう
●活動日 H20.3月までの土曜・年6回 ●参加無料
■栃木県国際交流協会 ☎028-621-0777

講座・試験

自然ふれあい活動指導者養成講座 ☑
●前期6/16(土)～17(日)1泊2日、後期9/14(金)～16(日)2泊3日 ●今市少年自然の家 ●受講料 前期5,000円、後期8,000円 ●定員 25名 ●申込締切 5/31(木)
■県自然環境課 ☎028-623-3211

安全で安心なまちづくりリーダー養成教室(全3回)
●地域の自主防犯活動の中心となるリーダーを養成するための講座 ●9/1・15・29(いずれも土曜) ●栃木市国府地区公民館など ●受講無料 ●定員 50名 ●申込締切 7/31(火)
■県くらし安全安心課 ☎028-623-2154

国際理解教育ファシリテーター養成講座 ☑☑
●国際理解教育のためのプログラムを実践する「ファシリテーター(進行役)」の養成講座 ●6/30、7/1・21・22、11/10(各回午前10時～午後4時) ●鹿沼市菊沢コミュニティセンター ●受講無料 ●定員 先着30名
■栃木県国際交流協会 ☎028-621-0777

「とちぎ健康21プラン推進健康づくり講座」メタボリック改善講座 ☑☑☑
●ミニ講話とウォーキングレッスン ●6/20(水)・27(水)の2回セット午後2時30分～午後4時 ●とちぎ健康づくりセンター(とちぎ健康の森)

●受講料 2,000円(施設利用カードをお持ちの方は1,000円) ●定員 先着20名
■同センター(宇都宮市) ☎028-623-5566

パルティの講座 ☑☑☑
◎女性のための再就職支援セミナー
●7/4・11・18(いずれも水曜) ●午前10時～正午 ●受講料 1,000円 ●定員 20名 ●申込締切 7/3(火) ●託児あり(6/12締切)
■とちぎ男女共同参画センター(宇都宮市) ☎028-665-7706

管理美容師・管理美容師資格認定講習会
●9/11・18・25(いずれも火曜) ●とちぎ健康の森(宇都宮市) ●対象 免許取得後の業務経歴が3年以上ある方 ●受講料 14,000円 ●申込書交付 5/21(月)～ ■理容師美容師試験研修センター栃木県支部 ☎028-650-2030

理容師・美容師試験
●試験日・会場 <理容師> 7/30(月)～作新理容美容専門学校 ☑☑ <美容師> 7/23(月)～栃木県美容専門学校 ●筆記試験 9/2(日)全国15カ所実施 ●願書交付 6/8(金)まで ■理容師美容師試験研修センター栃木県支部 ☎028-650-2030

案内

平成19年商業統計調査にご協力を
●6月1日を基準日として、卸売業、小売業を営むすべての事業所を対象に実施します。5月下旬から調査員が訪問します
■県統計課 ☎028-623-2250

道路整備の中期計画作成に向けてのアンケートにご協力ください

●今後の道路整備の姿を示す中期計画を作成するため、国土交通省ではアンケート調査を実施中です ●詳しくはホームページ(www.douro-keikaku.jp/)をご覧ください
■県交通政策課 ☎028-623-2409

女性の再チャレンジを応援します!

●対象 子育て中の女性を主な対象に再就職や起業に関する出前相談を行います ●場所 主な市の男女共同参画センターや地域子育て支援センター ●相談無料(託児あり)
■県青少年男女共同参画課 ☎028-623-3074

「働きやすい職場づくり推進アドバイザー」をご活用ください

●相談内容 次世代育成支援対策推進法に基づく一般事業主行動計画の策定、労働条件の整備、労務管理の見直しなど ●相談無料(1回) ■県労働政策課 ☎028-623-3219

福祉のしごと移動相談会

●5/26(土)午前10時30分～午後3時(受付終了午後2時30分) ●小山市保健福祉センター ●福祉職の紹介・あっせんや資格取得などの情報提供や相談 ●相談無料 ■栃木県福祉人材・研修センター ☎028-643-5622

慰霊巡拝事業のお知らせ

●実施地域 旧ソ連、中国、南方(フィリピン、マリアナ諸島、ミャンマー、トラック諸島、東部ニューギニア、ビスマルク・ソロモン諸島)、硫黄島 ●参加資格 実施地域において戦没した方の遺族 ●費用の一部は国が補助します
■県高齢対策課 ☎028-623-3054

自然とふれあう

少年自然の家・青年の家の催し

【南那須少年自然の家 ☎0287-88-9341】
◎ファミリーDay ●6/17(日)午前9時30分～午後3時30分 ●家族でピザ・やきとり作りなど ●参加費 大人1,000円、子ども800円 ●定員 50名 ●申込締切 6/3(日)

【太平少年自然の家 ☎0282-24-8551】
◎天体観望会 ●5/19(土)午後7時～9時 ●金星や土星、春の星座などを観察しよう ●参加無料 ●当日直接会場へ
◎散策!あじさいの山 ●6/23(土)・24(日)各回日帰り ●太平山を散策しよう ●参加費 100円 ●定員 各回先着50名
【芳賀青年の家 ☎0285-72-2273】
◎やさしい草木染め ●7/7(土)～8(日)1泊2日 ●藍の生葉染め、紅花染めなど ●参加費 8,000円 ●定員 30名

●県内に在住の成人の方 ●申込締切 6/22(金)

県民の森「森の集い」

◎森のクラフトづくり～初夏のひととき ●6/2(土)午前10時～午後3時 ●小枝の鉛筆作り ●参加無料 ●定員 50名 ●当日直接会場へ
◎新しい発見!樹木の葉 ●6/13(水)午前9時30分～正午 ●県民の森をハイキング ●参加無料 ●定員 先着30名
■同管理事務所 ☎0287-43-0479

◎県政に関するご提案などをこの用紙でお寄せください。また、インターネットでも受け付けています。

あなたの「声」を聴かせてください



県民の皆さまからのご意見・ご提案をお聴きする「知事にアクセス」を実施しております。県政に関するご提案は、この用紙でも結構です。

お寄せください。ご提案はわたしが読ませていただきます。今後の県政に反映させていただきます。お待ちしております。

知事にアクセス

テーマ

のりしろ

〒□□□-□□□□

ご住所

お名前 男・女 歳

ご職業 ☎ ()

のりしろ

◇問合せ 県広報課 ☎028-623-2158

第10回

知事コラム

吹き竹



ある森林組合関係者の住む集落は13戸。60%以上が65歳以上の世帯だそう。赤ちゃんコンニャクはイノシシに、ソバの若芽ややと実ったものはシカに食べられてしまう。地域の小学校の運動会は、児童減少のため、老人クラブ、消防団も参加し、各種競技はもちろん、消防の操法訓練もプログラムに登場するもの、午後の部まで開催するのが大変難しくなっている。本当に少子高齢化や人口減少は、中山間地域の集落維持にも影響した。しかし、人が住んでほしい、『水』『空気』『森林』を守ることができる。とキッパリ。そして、「そんな中、3人の都会の若者が、『山の手入れの仕事に携わりたい』と言って、働いてくれているんです。」と目を細められた。我々も、二地域居住や田舎暮らしの支援を急がねばならない。

栃木県知事 福田富一



「持てる能力を発揮して夢の実現とともに県農業の未来を切り開いていって下さい」と激励の言葉を贈る福田知事



見学に訪れた県民の皆さんも、栃木県交響楽団の演奏に合わせて斉唱しました

四月十七日、県農業大学校において「とちぎ農業未来塾」の開校式が行われた。この塾は、Uターン就農や定年帰農など新たな就農希望者へ知識や技術の習得の場を提供することを目的に開設された。研修には、新規就農と定年帰農の二つがあり、今回は、新規就農希望者研修の受講生五十九名が式に参列。二十代から六十代までの幅広い年代の方々が一年間、研修にはげます。

とちぎ農業未来塾が開校

県政トピックス

県議会議事堂が完成

四月二十五日、栃木県議会の新しい議事堂で議場の開場式が行われました。県産品や県産材が使用された明るい議場内では、議長や知事のあいさつの後、全員で「県民の歌」を斉唱し、議事堂の開場を祝いました。議事堂の一階の県民サロンには、議会のしくみなどを紹介する展示コーナーや、県民の皆さんがくつろげる喫茶コーナーがあり、どなたでも気軽に訪れることができます。

地域の おたより
足利市
面積 177.82km2
人口 158,089人
(4月1日現在)
足利市東部の花の名所「あしかがフラワーパーク」では、藤の花が見頃を迎えています。東京ドーム約7個分の敷地内に、市の重要文化財にも登録されている「大藤」や全長80メートルに及び「白藤のトンネル」など様々な藤が花をつけており、訪れる人々の目を楽しませてくれています。また、藤の花以外にも、バラやシャクナゲ、スイレンなど数多くの花々を鑑賞することができます。

文化情報
子ども総合科学館
宇都宮市西川田町567
028-659-5555
●各種教室のご案内
●ミニ工作教室
「うぐいす笛を作って遊ぼう」5/20(日)ししの竹でうぐいす笛をつくります
●親子木工教室「本立てを作ろう」6/9(土)
●パソコン教室「オリジナルうちわを作ろう」6/9(土)パソコンを使って、うちわのデザインをします
●科学工作教室「光るメロディゴマを作ろう」6/10(日)回すと遠心力でスイッチが入り、発光ダイオードが光ったりメロディが鳴ったりするゴマをつくります
●事前に参加申込みが必要な教室がありますので、詳しくは電話でお問い合わせください

文化情報
県立美術館
宇都宮市桜4-2-7
028-621-3566
◎今月のアートリンクとちぎ 2007(5/15~6/15)
●那須野が原博物館、さくら市ミュージアム-荒井寛方記念館、益子陶芸美術館、佐野市立吉澤記念美術館、足利市立美術館、小杉放菴記念日光美術館、川越市立美術館、茨城県つくば美術館で当館の名品をご覧になれます
◎今月のアートラウンジ(桜分館)
●5/19(土)アートリンクとちぎの見所① ●5/26(土)イギリス風景画の楽しみ① ●6/2(土)ゴダールの「映画史」上映 ●6/9(土)イギリス風景画の楽しみ② ●6/16(土)みんなあつまれ!「県美の夏祭り」ガイドス・「ダンボールでお化け屋敷を作ろう」

文化情報
県立博物館
宇都宮市陸町2-2
028-634-1312
●特別企画展「慈覚大師 円仁とその名宝」
●最後の遣唐使として日本文化史上に多大な足跡を遺した栃木県出身の慈覚大師円仁。その人と業績に関わる名宝を展示紹介
●国宝・重要文化財など100点以上出品
●好評開催中(〜6/3)
●同企画展の開催のため自然系常設展が一部閉鎖中(〜6/8)

文化情報
県総合文化センター
宇都宮市本町1-8
028-643-1013
●松竹大歌舞伎公演
●7/16(月・祝)昼の部午後1時/夜の部午後5時開演
●S席6,000円〜B席4,000円(学生2,000円)
●演目/仮名手本忠臣蔵(祇園一力茶屋の場)他 ●出演/中村吉右衛門、市川染五郎他 ●好評発売中
●オーケストラ・アンサンブル金沢宇都宮公演 ●9/25(火)午後7時開演 ●S席6,000円〜B席2,000円(学生1,000円)
●曲目/チャイコフスキー:ヴァイオリン協奏曲二長調、シューベルト/交響曲第7番0短調「未完成」他 ●先行予約6/6(水)/通常発売6/20(水)

information とちぎテレビ
県の広報番組
クローズアップとちぎ
●毎週日曜日 9:00~ 9:30
●(再)月曜日 22:00~22:30
5月20日 栃木県警2007
~地域を守り続けるために~
27日 もっと使おう! 県産材
今年も県民の日がやって来ます!
6月 3日 消防のプロを育てる
~消防学校・防災館~
こちらとちぎ調査隊!
●毎週土曜日 9:00~ 9:30
●(再)日曜日 20:00~20:30
5月19日 私たちの暮らしと税金
~県税の役割~
26日 子どもの未来を守るために
~小児医療の充実~
6月 2日 健康福祉センターの仕事
9日 牛乳の生産消費

ご意見募集!
「とちぎ県民だより」へのご感想をお寄せください。ご意見をいただいた方の中から抽選で20名の方に写真集「とちぎ春夏秋冬」を差し上げます。官製ハガキまたはEメールに、住所・氏名・年齢・ご意見を記入の上、次のあて先までお送りください。
〒320-8501 県広報課
「とちぎ県民だより」係
E:kohou@pref.tochigi.jp

「知事にアクセス」はインターネットでも受け付けていますので、ご利用ください
http://www.pref.tochigi.jp/teian/index.html
のりしろ
春の都市公園に出かけよう!
5/19(土)・20(日)
那須野が原公園「新緑フェア」
○午前11時~午後3時 無料ろくろ体験
○午前11時~ 森のコンサート(那須塩原市立南小学校音楽部) ※5/19(土)のみ
○大感謝祭植木市など
■同管理事務所 ☎0287-36-1220
5/26(土)~6/3(日)
井頭公園「ローズフェスタ」
広さ4,200㎡のバラ園に、全225種、約2,000株のさまざまなバラが咲き誇ります
○期間中の土・日曜日にはローズhippieの試飲サービスやバラ苗の即売会など
○24日(木)~27日(日)
「バラに魅せられて・アート押し花展」
■同管理事務所 ☎0285-83-3121
5/12(土)~5/27(日)
鬼怒グリーンパーク白沢「ポピーまつり」
約20,000㎡のポピー畑に黄色やオレンジ色のカリフォルニアポピーと赤やピンク、白のひなげし、あわせて約50万株がまるで花の絨毯のように咲き乱れます
○開催期間中の日曜日にはフリーマーケットを開催!
■同管理事務所 ☎028-675-1909

料金受取人払
宇都宮中央局 承 認
560
差出有効期間 平成20年3月31日まで
切手をはらずに お出しください
※この用紙は「知事にアクセス」の専用封書です
3 2 0 8 7 9 0
0 0 1
宇都宮市埴田一丁目一番二〇号
栃木県知事
福田富一行
◇問合せ 県広報課 ☎028-623-2158