

とちぎ Prefectural Newsletter of Tochigi

県民だより

VOL.236

2

2011 月号

編集・発行 栃木県広報課 平成23年2月6日発行

2面 医療機関の地域連携・地デジ化
3面 県からのお知らせ・地域のおたより
4面 吹き竹・県政トピックス・文化情報 ほか

〒320-8501 宇都宮市鳩田1-1-20
TEL 028-623-2192 FAX 028-623-2160
栃木県のホームページ <http://www.pref.tochigi.lg.jp/>



目指せ農業経営のプロ

とちぎの農業をさらに発展させていくため、県では本県農業をリードする先進的農業経営者の育成に取り組んでいます。

栽培履歴をデータ分析

一年を通してユリの生産販売をしている有限会社エフ・エフ・ヒライデ(宇都宮市)。市場出荷をはじめ、直接販売やインターネットでの通信販売も手掛けています。

「当初は、水稲農家でした。一九七〇年代のオイルショックを契機に違うことをしてみようと、花の栽培を始めました」と社長の平出孝司さん。

「ユリの品種ごとに種苗費、栽培期間や定植密度など、生産や販売の履歴を記録しています。このデータをもとに綿密な栽培計画を行い、経費管理や危機管理をしています」



フラワー装飾技能士の資格を生かしフラワーアレンジメントなど販売面でも強みが

異なる業種の方との交流から学ぶことも多いと平出さんは言います。「自分の作るものには付加価値をつけて、自ら売ることが大切だと、昔言われ

たことがあるんです。早速、母の日の花束にリボンをつけてみたら、とても好評で、花束を送ってほしいという注文がありました。宅配が普及していなかった時代でしたが、それをきっかけにお客さんへの個別発送も始めました」

「時期を同じくして、当社の常務がフラワー装飾技能士の資格を取得し販売面にも強みを持てるようになり、自ら売るといふのはこういうことなんだと実感しましたね。これからは太陽光発電を取り入れるなど環境にやさしい経営にも取り組んでいきたいです」と抱負を語ってくれました。

経営のピンチをチャンスに

通常のビニールハウスの高さの二倍、約四メートルの高さがある「高軒高(このきだか)ハウス」でトマトを栽培しているサンファーム・オオヤマ有限公司(栃木市)。

高軒高ハウスは、高さを生かし、ワイヤーで上へと誘引しながら栽培するのが特徴です。「まっすぐ上に栽培できるの



「努力しただけ結果も出ます」と経営の魅力を語る大山さん

で、日当たりや風通しも良くなります。収穫期間が長期になり、収穫量も二倍に増えました」と社長の大山寛さん。

この栽培方法を導入したのは、十年前のトマト価格低迷がきっかけ。経営に不安を感じた大山さんは、先進国のオランダを視察。そこで高軒高栽培の技術を目にし、日本の環境に合うよう改良を加え、国内に初めて取り入れました。今では全国から視察に来る人も多いといいます。

「原価計算をして販売する経営の面白さも農業の魅力。これからの農業は、作る技術に加え、財務や販売戦略を考えるなど、経営能力が必要な時代ですね」

とちぎ農業ビジネススクール



受講者は男性16名、女性4名の計20名。経営内容も野菜、水稲、花き、酪農とさまざま

県では、昨年10月、経営の高度化を目指す農業者を対象にした「とちぎ農業ビジネススクール」を県農業大学校に開校しました。

全国で活躍する経営実践者や経営コンサルタント等を講師に迎え、経営者としての意識改革や、販売戦略、財務管理等の経営スキルに関する講義、演習等を通して、実践に向けた経営改革プランを作成しています。

～受講者の声～

- 自家生乳でチーズ生産を考えています。新たな販路を拡大するため経営戦略を学びたいと思いました。
- 10年、20年後安定した経営ができるか不安だったので、この機会に勉強しようと思いました。
- 両親から経営を受け継ぎます。築き上げてきた農業のさらなる向上と、経営の見直しをして、自分らしい農業を目指したい。
- 農産物の生産だけではなく、加工、販売までやっていきたい。担い手として希望をもって新しい農業の形を目指したい。
- 夢は、子どもたちの将来になりたい職業ランキングのトップに農業が入ること。販路開拓やインターネットでの情報発信など経営者としての能力向上を図りたい。



さまざまな経営知識を得て、考え方の幅が広がりました。人脈も広がります

広がる「農」のちから

地域性豊かな農業がパラソルよく展開されている本県。とちぎの農業が、さらに発展していくためには、需要に即応した農産物を生産し、自らが販路を切り開くなど、本県農業をリードする

【問合せ】県経営技術課 ☎028-623-2617

る農業経営者を増やしていくことが必要です。県では本県農業と商工業や観光サービス業などの連携を進め、さまざまな分野での交流や新たな取り組みを生み出し、「農」を起点的とした産業の振興や地域の活性化を図っていききたいと考えています。

日本一おめでとう! 全国都道府県対抗男子駅伝

1月23日、広島市で開催された天皇杯第16回全国都道府県対抗男子駅伝競走大会で、本県は最終7区で逆転し、2位の長野県に31秒差をつけて初優勝しました。



天皇杯

1区八木沢元樹さん(県立那須拓陽高)、2区栃木渡さん(栃木市立大平中)、3区的場亮太さん(順大)、4区塩谷桂大さん(県立那須拓陽高)、5区横手健さん(作新高)、6区豊田昂暉さん(真岡市立中村中)、7区宇賀地強さん(コニカミノルタ)の7選手がたすきをつなぎ、全48キロを走りぬきました。



全員で力を合わせ念願の初優勝

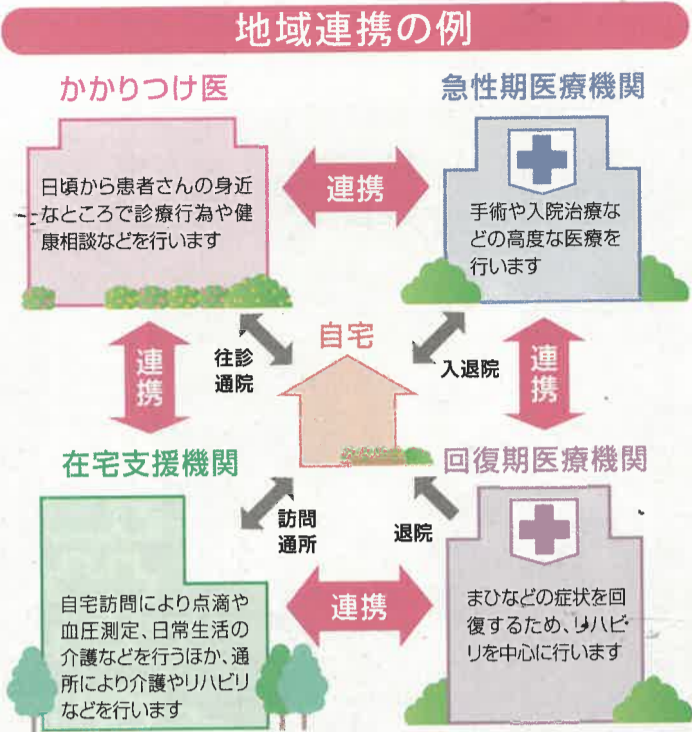
一人ひとりにふさわしい 医療の提供を

誰もが効率よく安心して質の高い医療が受けられるように医療機関がそれぞれの特性を生かして連携しています。

医療機関の機能分化

医療機関の規模や特性に応じてそれぞれが固有の役割を担う「機能分化」がすすんでいます。これは、手術や入院など初期治療は急性期医療機関で、リハビリは回復期医療機関で、継続的な治療や日常的な健康相談などはかかりつけ医で、自宅での治療や介護などは在宅支援機関でと、それぞれの機関が得意分野を生かし、連携して治療を行うことです。

かかりつけ医
患者さんの身近な地域に



ある診療所などで、比較的待ち時間が少なく、気軽に受診することができます。普段から患者さんの体調や生活習慣などを細かく把握できるので、早期に異変に気づき、入院や高度な治療が必要なときは、専門の医療機関や医師を紹介してくれます。

急性期医療機関
大学病院や中核病院などの医療機関。
大田原赤十字病院の宮原院長は「ここでは入院や精密検査、緊急な手術、より高度な治療を総合的にを行います。その後、治療計画に応じた医療機関へ引き継ぎます」

す。患者さんによつて症状や合併症が違いますが、検査・治療内容や再発予防計画などを細かくわかりやすいようにし、ほかの医療機関と連携していきます」

大田原赤十字病院 宮原院長

回復期医療機関
まひや事故による後遺症などを回復させるため、歩行・言語訓練など社会復帰を目指してリハビリを専門に行う医療機関。

在宅支援機関

訪問看護ステーションや介護・福祉事業所など、自宅での治療や日常生活の助けをする機関。
大田原赤十字訪問看護ステーション宮崎所長は「訪問看護は、住み慣れた地域やご家庭で、その人らしく療養生活を送れるように、看護師等が自宅などに訪問し、看護ケアを提供するサービスです。療養者の自立した生活や生活の質の向上を目指し、療養生活を支



大田原赤十字訪問看護ステーション 宮崎所長

医療機関の連携をスムーズに

医療機関の連携をスムーズにする手段の一つとして「地域連携クリティカルパス(以下パスという)」があります。これは治療計画表のことです。大学病院や中核病院で専門的な診察や検査を受け、合併症の有無や治療方針が決まります。その後、安定状態に入った患者さんは地域のかかりつけ医の元に戻ります。

パスにより万が一病気がなったとき、無駄なく症状にあわせた質の高い医療を切れ目なく受けることができるようになります。また、パスには治療の経過や使用している薬の情報などが書かれているので、患者さん自身がどんな治療を受けていて、今後の予定がどうなっているのかわかることができます。

現在、医療機関ごとに異なるパスを使用していますが、特に患者数の多いがん・脳卒中・急性心筋梗塞・糖尿病の四疾患について、県内統一のパスづくりをすすめています。これにより、今まで以上に大きい病院とかかりつけ医の連携と分担がスムーズになり、患者さんも安心して地域で療養できるようになります。



栃木県医師会クリティカルパス推進委員会の尾形直三委員長

訪問看護を利用するには?
病気がけがなどにより、家庭で療養が必要となった方が利用できる、医師の訪問看護指示書が必要です。市町村から要介護・要支援の認定を受けていれば、介護保険を利用することもできます。

県ホームページにある「とちぎ医療情報ネット」では、病院や薬局などを選ぶ際に役立つ情報を入手することができます。また、子どもの急な病気のときの対応法や休日・夜間急患診療所の情報も掲載していますので活用ください。

とちぎ医療情報ネット | 検索



ご家庭を訪問し健康状態を確認/大田原赤十字訪問看護ステーション

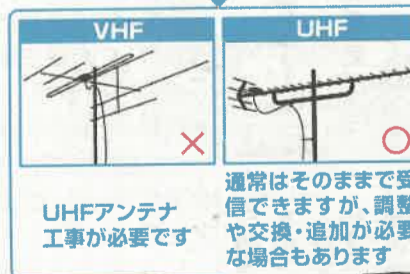
2011年7月24日に地上アナログ放送は終了します。

テレビについて大切なお知らせです

2011年7月24日までにあなたのテレビを「地上デジタル放送」(地デジ)対応にかえていただく必要があります。県では、地デジへの移行が円滑に進められるよう、国や放送事業者などのさまざまな取り組みに協力しています。

※「地デジ難視対策衛星放送」利用申込書の配布を受けている方で、衛星放送により地デジ番組の受信を希望される場合は、速やかにお申し込みください。詳しくは「地デジ難視対策衛星放送センター」(☎0570-08-2200)へお問い合わせを

一戸建て住宅の方



デジタルテレビに買い換える

マンションや、集合住宅の方

管理会社や管理組合、大家さんへお問い合わせください
設備が地デジ対応なら、市販のデジタルテレビまたはチューナーが使えます

電気店などへ
今お使いのテレビにチューナーを買い足す
●今のテレビ
●デジタルチューナー
●またはデジタルチューナー内蔵録画機器

ケーブルテレビでご覧になっている方

ご契約のケーブルテレビ事業者にご相談ください

地デジについてのご相談はこちらへ!

デジサポ 栃木
☎028-333-3331
受付時間/平日(月~金)午前9時~午後9時
土・日・祝日午前9時~午後6時

【問合せ】(保健医療)県保健福祉課 ☎028-623-3103
(介護)県高齢対策課 ☎028-623-3149

【問合せ】県情報システム課 ☎028-623-2220

栃木県からのお知らせです

募集・試験

県政の各種計画案へご意見を募集しています

●案は県庁県民プラザ室・各県民センター・県ホームページをご覧ください
●応募方法 郵送、FAX、Eメールなど

【人にやさしい県土60分構想(素案)】
●人の移動の安全性・快適性・定時性を向上させる交通網の整備のためご意見を募集します 2/16(水) ◎**あて先・問合せ** 〒320-8501県交通政策課 ☎028-623-2408

【新栃木県生活排水処理構想(案)】
●下水道、農業集落排水施設、浄化槽などの整備についてご意見を募集します 2/16(水) ◎**あて先・問合せ** 〒320-8501県都市整備課 ☎028-623-2504

【県民の命を守る河川砂防構想(素案)】
●河川の整備や土砂災害対策、下水道事業についてご意見を募集します 2/16(水) ◎**あて先・問合せ** 〒320-8501県河川課 ☎028-623-2446

【第9次栃木県交通安全計画(案)】
●交通事故のない安全安心な栃木県を実現するためご意見を募集します 2/21(月) ◎**あて先・問合せ** 〒320-8501県くらし安全安心課 ☎028-623-2185

河川整備計画へのご意見募集

●渡良瀬川上流圏域の河川整備計画へご意見を募集します ●案は県河川課、県日光土木・安足土木事務所、県ホームページをご覧ください ●応募方法 郵送、FAX、Eメールなど 2/14(月) ◎**あて先・問合せ** 〒320-8501県河川課 ☎028-623-2446

とちぎの元気な森づくり県民税事業評価委員会の委員募集

◎2名 ●応募方法 身上書および作文「とちぎの元気な森づくり」について考えること(800字以内)を郵送などで 2/28(月) ◎**あて先・問合せ** 〒320-8501県環境森林政策課 ☎028-623-3294

看護実習指導員募集

●対象 看護師の資格を持ち3年以上実務経験のある方
【県立衛生福祉大学校(宇都宮市) ☎028-645-6710】 ◎5名程度 2/31(木)
【県南高等看護専門学校(栃本市) ☎0282-27-7888】 ◎3名程度 2/31(木)

修学資金(医学生)の貸与者募集

●貸与金額 入学金上限100万円、授業料等月額25万円(年300万円) 4/28(木)
●初期臨床研修を県内で実施して、産科医、麻酔科医または整形外科医として、県の指定する公的病院などに貸与年数の1.5倍の期間勤務すると修学資金の返還が免除されます
◎**県医事厚生課 ☎028-623-3084**

県立産業技術専門校訓練生募集

※募集期間・日程などは問い合わせを
【県中央校(宇都宮市) ☎028-689-6380】
◎**在職者向け** ●TIG溶接、研削砥石取替え業務特別教育
【県南校(足利市) ☎0284-91-0803】
◎**在職者向け** ●3次元機械CAD

県立高等学校定時制課程「3年次編入学」生徒募集

●対象 資格取得、専門知識・技能の習得を目指す方 ●出願資格 高等学校卒業または同等以上の学力を有する方
◎**宇都宮工業・工業技術科** ●募集期間 3/11(金)・14(月)・15(火) ◎コースごと若干名 ●選考日 3/18(金)
◎同校 ☎028-633-0451

◎**宇都宮商業・経理コース** ●募集期間 3/9(水)~11(金) ◎20名程度 ●選考日 3/25(金)
◎同校 ☎028-622-0488

◎**足利工業・工業技術科** ●募集期間 3/11(金)・14(月)・15(火) ◎20名程度 ●選考日 3/17(木)
◎同校 ☎0284-21-1318

◎**地球温暖化防止活動推進員の募集**
●県内各地で温暖化防止活動に率先して取り組んでいただく方を募集します ●応募資格 県内在住の20歳以上の方 2/28(月)
◎**地球温暖化対策課 ☎028-623-3187**

県立がんセンター病院ボランティア募集

●図書ボランティア(図書の管理) ●外来ボランティア(院内案内) ●緩和ケア病棟ボランティア(患者さんとの交流) ●緩和ケア病棟ボランティアは研修受講後に活動します
◎同センター ☎028-658-5794

県文化振興基金助成事業募集

●多彩な文化活動、文化活動担い手育成、伝統文化継承活動に対し事業費の一部を活動団体に助成します 3/4(金) ◎**文化活動** ◎県民文化課 ☎028-623-2153、◎**伝統文化継承** ◎県文化財課 ☎028-623-3424

マロニエ県庁コンサート出演者募集

●県庁1階県民ロビーを活用して開催する音楽コンサートの出演者を募集します ●公演時間 平日午後0時10分~0時50分 ◎4団体程度 3/4(金) ●H23年度はネーミングライツにより「あしぎんマロニエ県庁コンサート」になります ◎**県民文化課 ☎028-623-2153**

県本庁舎に掲載する広告を募集

●掲載場所・月額掲載料 ①1階県民ロビー(15,000円・B0版縦・6枠) ◎②15階展望ロビー(10,000円・A0版縦・8枠) ◎③乗用エレベーター内(5,000円・A1版縦・10枠) ◎④1階・15階男性用トイレ内(1,250円・A3版横・16枠) 2/18(金) ◎**県管財課 ☎028-623-2075**

催し講座

動物愛護関係講習会

●2/27(日)午後2時~3時30分 ●県動物愛護指導センター(宇都宮市) ●講演「犬のおもちゃ・道具はこう使う!」 ◎60名程度 2/18(金)
◎同センター ☎028-684-5458

地域医療フォーラム

ストップ・ザ・地域救急医療崩壊!
●3/13(日)午後1時~4時30分 ●さくら市氏家公民館 ●地域医療についての講演やえりのあさんのミニライブなど ●当日直接会場へ
◎**県医事厚生課 ☎028-623-3157**

大学生等の保護者に対する就職ガイダンス

●1/28(日)2/15(日) ※いずれも火曜午後1時30分~3時・パルティ(宇都宮市) ◎先着100名(要申込)
◎**県労働政策課 ☎028-623-3224**

料 受験・参加料金 身障者用駐車場
定 定員 身障者用トイレ
募 応募・申込締切 オストメイト対応トイレ
問 問い合わせ・申し込み先 財政課インターネットサービス

とちぎユースワークカレッジ説明会

●1/28(火)真岡市 2/9(水)足利市・佐野市 ◎2/10(木)栃本市 ◎2/16(水)宇都宮市 ●対象 就労・就学していない15~39歳の方および保護者 ●会場・時間などは問い合わせを
◎**とちぎユースワークカレッジ ☎028-638-5502**

県立図書館の催し

◎**子どもの本のついで**
●2/12(土)・2/26(土) ●午後2時30分~3時 ●絵本などの読み聞かせ
◎**クラシック・ライブ・コンサート**
●3/13(日)午後2時~3時30分「スプリングピアノコンサート」
◎**同館 ☎028-622-5112**

モリス先生の多文化講座

●2/13(日)午後1時30分~3時30分 ●ユアアイ館(大田原市) ◎500円 ◎先着40名(要申込)
◎**栃木県国際交流協会 ☎028-621-0777**

栃木こころの絵画・書道展

●2/23(水)・24(木)午前9時30分~午後6時(24日は午後4時まで) ●県総合文化センター(宇都宮市) ●精神障害者の方たちが作った絵画・書道の展示など ●当日直接会場へ
◎**県障害福祉課 ☎028-623-3093**

廃棄物処理法改正に関する講習会

●1/28(月)鹿沼市民文化センター ◎2/3(水)足利市民会館 ◎3/4(金)那須野が原ハートホール ◎3/7(月)小山市立文化センター ◎3/9(水)県総合教育センター(宇都宮市) ◎3/11(金)真岡市民会館 ●開催日の一週間前
◎**栃木県環境保全公社 ☎028-622-7654**

就職準備相談会

●1/21(水) ◎2/16(水) ※いずれも午前10時~正午・パルティ(宇都宮市) ●対象 女性 ◎10名 ◎各開催日前日 ◎**パルティ ☎028-665-7706**

視覚障害者移動支援事業従事者

資質向上研修(3日間)
●3/7(月)・8(火)・10(木)とちぎ福祉プラザ(宇都宮市) ●視覚障害者を安全・快適にガイドするための知識・技術を学びます ◎10,000円 ◎先着12名 2/21(月)
◎**栃木県視覚障害者福祉協会 ☎028-625-4990**

医療安全講習会

●3/10(木)午後2時~4時30分 ●県総合文化センター(宇都宮市) ◎400名 ●当日直接会場へ
◎**県医事厚生課 ☎028-623-3084**

住宅の品質確保の促進等に関する法律とリフォームトラブルの法律知識

●3/16(水)午後1時30分~3時30分 ●県総合文化センター(宇都宮市) ◎先着100名 ◎3/15(火)
◎**県住宅課 ☎028-623-2483**

原木しいたけ栽培講座

●3/12(土)清原地区市民センター ●講習と視察 ◎3,000円 ◎20名 ◎2/25(金)
◎**県林業振興課 ☎028-623-3272**

栃木県臨床研修病院合同セミナー

●3/20(日)午前11時~午後5時・チサンホテル宇都宮 ●対象 医学生 ◎無料(昼食付) ●事前に申し込みを
◎**県医事厚生課 ☎028-623-3084**

第24回全国スポーツ・レクリエーション祭
スポレク「つとぎ」
2011まで 272日 現在
開催期間 平成23年11月5日~8日

案内

県民満足度調査にご協力を

●県の取り組みに対する「満足度」や「重要度」などについてご意見をお寄せください ●調査方法 県ホームページから回答または各県民センターなどで配布している調査票を郵送 2/28(月)
◎**県総合政策課 ☎028-623-2206**

ガス湯沸器等を購入した場合は「所有者登録」が必要です

●購入時に添付されたはがきで登録してください ●登録によりメーカーから点検(有料)のお知らせが届きますので、必ず登録しましょう ●点検に便乗した悪質商法にご注意ください
◎**県くらし安全安心課 ☎028-623-2135**

3/31(木)で埴田駐車場が営業終了します

●お手持ちの回数券は営業終了日までに駐車場事務室にて払い戻しを行ってください ◎**栃木県道路公社 ☎0288-32-2325**

電話加入権の公売のお知らせ

●3/2(水)午前10時~ 宇都宮県税事務所(☎028-626-3029) ●3/3(木)午後1時30分~ 矢板県税事務所(☎0287-43-2171)

福祉のお仕事ミニ面接

●1/2/10 鹿沼市総合福祉センター ◎2/24 那須塩原市健康長寿センター ◎3/3 真岡市総合福祉保健センター ※いずれも木曜午後1時~4時(受付は午後3時30分まで) ●求人事業所との応募条件の説明など
◎**福祉人材・研修センター ☎028-643-5622**

とちぎ難病相談支援センター医療相談

●【免疫系疾患】2/25(金) ●【呼吸器系疾患】3/4(金) ●【神経・筋疾患】3/6(日) ●とちぎリハビリテーションセンター(宇都宮市) ●相談無料 ◎各先着6名 ●当日までに電話で予約を
◎**同センター ☎028-623-6113**

確定申告はお早めに

●所得税の申告・納付は2/16(水)~3/15(火)、個人事業者の消費税および地方消費税の申告・納付は3/31(木)までです ◎**最寄りの税務署 ☎028-621-2151(宇都宮)、☎0284-41-3151(足利)、☎0282-22-0885(栃木)、☎0283-22-4366(佐野)、☎0289-64-2151(鹿沼)、☎0285-82-2115(真岡)、☎0287-22-3115(大田原)、☎028-682-3311(氏家)**

地域のおたより
道の駅にのみや
路線名:国道294号
所在地:真岡市久下田2204-1
☎0285-73-1110

いちごの生産県内一の真岡市にある道の駅にのみや。物産館では、いちごをはじめ新鮮な野菜や特産品が販売されています。人気のあるいちごのジェラートや手作りパン、品揃え豊富ないちご関連商品も好評です。駅構内には「いちご情報館」があり、いちごの歴史や生産などの情報が映像や3D画像で学べるほか、展示温室では、本県に関わりのあるいちご栽培展示されています。



いちごの香りに包まれた道の駅

吹き竹

～ タイガーマスク運動 ～



ランドセル32個、現金および商品券約96万円、文房具や本など、多数の贈り物が児童相談所等に届けられた。件数にすると計28件に上る(1/31現在)。

1月11日以降、多くの方が児童養護施設等の子どもたちに関心を寄せられ、多数の貴重な金品を寄贈していただき、心から感謝申し上げます。善意の春風が県内各地で吹き起こっていることは大変素晴らしいことであり、その趣旨を生かして最大限子どもたちのために有効活用してまいります。

なお、報道等で取り上げられてはいませんが、以前から各地域において、地道な支援をされている方が数多くいらっしゃることを忘れてはならないと思う。この場をお借りしてそれの方々にも感謝申し上げたい。

タイガーマスクが寂しがらないよう、このブームが一過性のものに終わらず、不断の県民運動に発展していくことを願ってやまない。

栃木県知事 福田富一



首都圏の「食」のオアシスとちぎをPR



緑を基調とした落ち着いたデザイン

県政トピックス

都庁で「とちぎ食の回廊」をPR
 一月十九日から二十五日まで「とちぎ食の回廊in都庁」を開催しました。

春におすすすめの「いい芳賀いちご夢街道」「足利佐野めんめん街道」「とちぎ渡良瀬いちご・フルーツ街道」が出演。各街道の「見て・食べて・遊べる」とちぎの情報紹介や、特産品試食、旬の農産物販売などを行い、本県の魅力をPRしました。

県のホームページが新しくなりました
 二月一日、県のホームページがリニューアルしました。

写真などの画像情報を配置して、見やすいデザインとしたほか、容易に情報を探せるよう、掲載情報の分類や名称を変更しました。また、本県の観光資源や県政の出来事を紹介する「とちぎの魅力」。「県政ニュース」を新設しました。タイムリーに情報発信しますので、ご覧ください。

栃木県本庁舎からのお知らせ

- ◎マロニエ県庁コンサート
 ●2/8(火)午後0時10分～50分 ●会場 本館1階県民ロビー ●篠崎加奈子(ソプラノ)、篠崎左和子(ピアノ)
- ◎けんちょうde愛ふれあい直売所
 ●2/18(金)午前10時～午後2時 ●会場 本館1階県民ロビー、昭和館前庭
- ◎県議会講堂ホールコンサート
 ●2/18(金)午前10時～10時30分 ●会場 議会講堂1階 ●宇都宮ユース邦楽合奏団、栃木県交響楽団
- ◎県庁舎の閉館日 ●2/13(日)

プレゼントコーナー!

「県民だより」へご意見をいただいた方の中から抽選でとちぎ観光いちご園入園無料券(ペア)を5名の方に差し上げます。はがきに、住所・氏名・年齢・ご意見を記入の上、次のあて先までお送りください。[締切:2/28(月)必着]
 〒320-8501 県広報課
 「とちぎ県民だより」係

1月号の「クロスワードクイズ」の答えは、

ツムギ でした。

応募総数1,478通。当選者の発表は発送をもってかえさせていただきます。ご応募ありがとうございました。

文化情報

県立美術館

☎028-621-3566 月曜日(祝日の場合は翌日)
 ◎ズィビレ・ベルグマン展 ●3/21(月・祝)まで
 ●1941年、戦火の迫るドイツの首都ベルリンに生まれた女性写真家ズィビレ・ベルグマン。国家の分断という過去を踏まえながら、先鋭的ファッションに身を包んだ女性たち、たくましく生きるアフリカの女性たち、そして愛らしい子供たちなど活写した125点の写真で現代に生きる人間の孤独と希望を鮮やかに写しだす

県立博物館

☎028-634-1311 月曜日(祝日の場合は翌日)
 ◎ユネスコ無形文化遺産決定記念特別企画「結城紬～伝統の技と美～」2/11(金・祝)～3/13(日)
 ●「結城紬」の歴史や技法などを中心に紹介します ●オープニング講座「ユネスコ無形文化遺産結城紬の生産技術」2/11(金・祝) ※要電話予約 ●「伝統工芸士による糸つむぎと機織りの実演・体験」2/20(日)、2/27(日) ●詳しくは同館へ

自然とふれあう

県民の森「森の集い」

◎もうすぐ春です!芽吹きも間近～冬芽の観察 ●3/6(日)午前9時30分～正午 ●県民の森をハイキングしながら樹木の冬芽や木肌を観察 ●定員 先着25名 ●申込締切 3/4(金) 園同管理事務所(矢板市) ☎0287-43-0479

芳賀青年の家

◎雨巻山登山 ●3/12(土)午前9時～午後3時 ●芳賀郡の最高峰、雨巻山を含む3山を縦走 ●対象 体力に自信のある大人の方 ●参加費 300円 ●定員 先着30名 ●申込締切 3/3(木) 園同青年の家(益子町) ☎0285-72-2273

太平少年自然の家

◎天体観望会 ●2/19(土)午後7時～9時 ●月・木星や冬の星座を観望しよう ●参加無料 ●当日直接会場へ 園同自然の家(栃木市) ☎0282-24-8551

とちぎ花センター

◎鑑賞大温室企画展示「豪華絢爛～洋ラン展～」 ●2/8(火)～5/8(日) ●鑑賞大温室に胡蝶蘭をはじめ県産の洋ランを飾花展示。高さ約4メートルのランの滝が必見 ●鑑賞大温室入館料が必要です(大人400円、子ども200円)



◎ネイチャークラフト入門講座 ●2/20(日)午後2時～ ●エアープランツや松ぼっくりなどを使ったクラフトづくり ●参加費 500円 ●事前に電話で申し込みを 園同センター(岩舟町) ☎0282-55-5775

広告 とってもうれしい オリジナル特典!

- 1 早期予約割引
 車検満了日より早めの予約がとってもおトク!!
 5ヶ月以上前 ▶ 5,000円引き!
 4ヶ月以上前 ▶ 4,000円引き!
 3ヶ月以上前 ▶ 3,000円引き!
 2ヶ月以上前 ▶ 2,000円引き!
 1ヶ月以上前 ▶ 1,000円引き!

2 車検費用のお見積り無料!!

3 車検後6ヶ月・12ヶ月・18ヶ月 無料安全点検付き!

他にもまだまだおトクがいっぱい! 詳しくは下記フリーダイヤルへお電話下さい!!

ENEOS 選んで納得の技術と安さ!!

DD車検まかせ太くん

車検

ぜ～んぶおまかせしちゃったけど 安く車検ができたし 説明も丁寧だった!



価格はすっきり明瞭! 国家資格整備士が 真心こめてお車を 点検・整備致します!!

軽自動車の場合 ▶▶▶

エコミーコース 32項目点検付き

車検総額 **¥42,780**より



車検料金表		法定費用	
車検基本料	¥8,500	重量税	¥7,600
予備検査料	¥6,300	自賠責保険	¥18,980
		検査手数料	¥1,400

※「次世代タイプ」「エコカー減税車」「新車登録後18年以上経過車」の車検総額は表記金額と異なります。 ※追加整備が発生した場合は、別途料金をいただきます。 ※価格は予告無く変更する場合がございます。

ENEOS (株) ENEOSフロンティア 宇都宮支店
 〒320-0826 栃木県宇都宮市西原54-3

お問い合わせは... ☎0120-45-2878

車検は期限の1ヶ月前から受けられます。 ※次回車検までの期限は短縮されませんので安心下さい。