



2面	栃木県重点戦略 とちぎ元気発信プラン
3面	県からのお知らせ ほか
4面	吹き竹・なるほどとちぎ ほか



編集・発行 栃木県広報課 平成28年3月6日発行  
〒320-8501 宇都宮市埜田1-1-20  
TEL 028-623-2192 FAX 028-623-2160  
栃木県のホームページ <http://www.pref.tochigi.lg.jp/>  
毎月第1日曜発行(次回は4/3発行)

## とちぎの地酒をつくる人々の思い

栃木県は、隠れた酒どころ。平成27年全国新酒鑑評会では過去最高の11銘柄が金賞を受賞するなど、全国的にその高い品質が認められ、知名度も上がってきています。その根源には、とちぎの酒蔵の経営者や蔵人たちの熱い思いがありました。



とちぎ銘酒館 酒々楽にて、地酒で乾杯!(セルジオ越後さんと福田知事)

## とちぎの酒造技術を継いでいく 下野杜氏

酒造業界では、伝統的な日本酒づくりにおける製造現場の最高責任者を「杜氏」、その統率のもと分業で製造にあたる人を「蔵人」と呼びます。

全国には昔ながらの杜氏集団がたくさんあり、本県の酒蔵では主に岩手の「南部杜氏」や新潟の「越後杜氏」が酒づくりを担ってきました。酒蔵は、冬の間、蔵に寝泊まりしながら作業にあたる杜氏を杜氏集団に要請して雇い、その杜氏が連れてくる数名の蔵人と地元の蔵人たちが協力して酒をつくるというシステムです。

しかし、杜氏集団も高齢化によって後継者が不足。優れた技術を持つ杜氏の確保が難しくなってきた本県の酒蔵は、「南部杜氏」や「越後杜氏」のもとで働いてきた地元・とちぎの蔵人をリーダーとして酒づくりを始めました。

その際、「栃木県で酒をつくる“とちぎの酒造技術者”を認定し、とちぎの酒をPRしていこう」と、栃木県酒造組合が県産業技術センターの協力を受けて始めたのが「下野杜氏」の認定制度です。地元の酒造技術者を、地元の力で育成し認定するという、全国でも先駆けの制度でした。

「下野杜氏」は、冬季だけでなく一年を通して蔵にいたので、通年で酒の管理に携わることができるのも特徴です。

平成18年度の発足後、これまでに認定されたのは22人。「下野杜氏」になるためには厳しい試験やカリキュラムが課されており、筆記・実技・面接試験だけでなく、酒造技術者養成講座で講師を務めることも要件となっています。地元の若い蔵人たちは、とちぎの地酒づくりを担う後継者として、勤め先の酒蔵の枠を越え、互いに切磋琢磨しながら酒造技術と品質の向上を目指しています。



「下野杜氏」だけが羽織ることのできる法被

## 下野杜氏に聞く とちぎの酒づくり



惣嘗酒造(株) 秋田 徹さん 入社16年目。昨季から杜氏として働き、今年度「下野杜氏」の認定を受けました。

### 杜氏の役割

杜氏は、製造現場を統括しています。惣嘗酒造では、会社から「こんな種類の酒をこれくらいの量つくってほしい」という製造計画をもらうので、それを具体的なスケジュールに落とし込み、与えられた原料の酒米を使って、酒づくりを円滑に進めていくのが杜氏の仕事です。実際の作業は各工程を担当する蔵人が行いますが、米を水に漬ける時間や出麹(麹づくり終了)のタイミング、もろみの温度管理など、肝となるところで指示を出しています。また、最後の「しぼり」の時期は、私が決めています。

惣嘗の蔵では、地元の7名と冬季に岩手から来る南部杜氏協会所属の7名で作業をしているので、みんなをまとめていく役割も大きいです。良い酒をつくるためには、技術だけでなく、全員の心を一つにすることが大切だと思いますので、蔵人の和が乱れないよう気をつけています。

### 「下野杜氏」を目指した理由

「下野杜氏」立ち上げの中心となった若手の経営者たちは私と同世代で、その頑張っている中に加わりたいという思いがありました。“とちぎの地酒”は県内外でも認知度が高まってきていて、栃木県で酒をつくる者として自分にも何かできないかと思い、認定試験を受けました。

### 酒づくりへの思い

貴重な酒米を使い、力を合わせ、手間をかけてつくっているのだから、そうしてできる酒を一本たりとも無駄にせず、おいしいものにできるようにしたいと思っています。



麹づくり

### とちぎの地酒のいいところ

「とちぎの酒は、こういう味」というような、地域的に統一された特徴はありませんが、逆に各酒蔵でそれぞれ趣向を凝らし、多種多様な酒をつくっていると思います。また、酒蔵同士はライバルですが、“とちぎの酒”という意識を持って互いに高め合っています。そのまとまりと向上心が、県外にアピールしていくときの力になっていると思います。



## とちぎの酒蔵MAP



### 酒蔵名/代表銘柄

※青字は見学可能な酒蔵(事前にご確認の上お出かけください)

- 1 (株)虎屋本店/菊
- 2 (株)外池荘五郎商店/東錦
- 3 (株)井上清吉商店/澤姫
- 4 宇都宮酒造(株)/四季桜
- 5 西堀酒造(株)/若盛
- 6 若駒酒造(株)/若駒
- 7 杉田酒造(株)/雄東正宗
- 8 (株)相良酒造/朝日榮
- 9 大平酒造(株)/黒龍
- 10 三福酒造(株)/三福
- 11 小林酒造(株)/鳳凰美田
- 12 北関酒造(株)/北冠
- 13 飯沼銘醸(株)/杉並木
- 14 (株)渡邊佐平商店/清開
- 15 片山酒造(株)/柏盛
- 16 第一酒造(株)/開華
- 17 吉井酒造(株)/初戒
- 18 相澤酒造(株)/愛乃澤
- 19 (株)辻善兵衛商店/桜川
- 20 (株)外池酒造店/燦爛
- 21 惣嘗酒造(株)/惣嘗
- 22 森戸酒造(株)/十一正宗
- 23 (株)富川酒造店/富美川
- 24 (株)松井酒造店/松の寿
- 25 (株)小島酒造店/かんぱの里
- 26 (株)せんきん/仙禽
- 27 (株)島崎酒造/東力士
- 28 (株)白相酒造/とちあかね
- 29 鳳鸞酒造(株)/鳳鸞
- 30 池島酒造(株)/池錦
- 31 天鷹酒造(株)/天鷹
- 32 渡邊酒造(株)/旭興
- 33 (株)平山酒造店/藤の盛
- 34 菊の里酒造(株)/大那
- ★とちぎ銘酒館 酒々楽

## 県内の地酒が一堂に とちぎ銘酒館 酒々楽

栃木県酒造組合が運営する地酒のアンテナショップ「酒々楽」は、「県内の地酒を1カ所で飲み比べできる場所が欲しい」という声を受け、若手経営者たちが中心となってオープンさせました。ここでは、県内全ての酒蔵から直送された地酒が常に100種類以上並び、毎週金曜には蔵元が交代で店を訪れ、おすすめの地酒を提供します。

### Point

- 1 店内に入るとガラスの保管庫に酒瓶がずらりと並んでいます。迷ったときは、その日の「おすすめ」をチェック!
- 2 どのお酒も1杯100円で試飲できます。
- 3 営業時間は平日の夕方(午後5時~7時)の2時間。座席数は約30席です。
- 4 あくまで試飲なので一人10杯まで。“0.5次会の店”として利用し、試飲後はぜひ周辺のお店でお酒を楽しんでください。



問 栃木県酒造組合 ☎028-622-5071

# とちぎ元気発信プラン

2016-2020

平成28年度から5年間の県政の基本指針となる栃木県重点戦略「とちぎ元気発信プラン」を策定しました。今後、このプランに基づいて、県民の皆さんとともに、誰もが未来に希望を抱き、ふるさとに誇りを持ってとちぎづくりを進め、全国に、海外に「とちぎの元気を発信」していきます。

## 目指すとちぎの将来像

私たちが暮らす社会は、急速な少子高齢化と人口減少社会の到来、経済のグローバル化の進展、さらには2020年の東京オリンピック・パラリンピック競技大会の開催など、時代の大きな変化の中にあります。

こうした時代の潮流や、将来に大きな影響を及ぼす課題を的確に捉えながら、本県の持つ強みや可能性をしっかりと見つけ、進むべき道筋を県民の皆さんと共有し、行動していくことが重要です。

このプランでは、県民の皆さんとともに目指す将来像を「人も地域も真に輝く 魅力あふれる元気な“とちぎ”」と掲げました。

## とちぎの将来像の実現に向けた基本姿勢

将来像の実現に向け、「すべての県民が担い手として協働する」、「すべての地域が連携・協力する」、「すべての分野でとちぎの魅力を磨き上げる」という3つの基本姿勢を掲げ、とちぎづくりを進めていきます。

## 将来像の実現に向けたとちぎづくり

目指す将来像をより確実に、より効果的に実現していくため、すべての活動の原動力となる「次代を拓く人づくり戦略」を第1の柱とした5つの重点戦略のもと、とちぎを元気にする18のプロジェクトを展開していきます。

## 重点戦略とプロジェクト

### 重点戦略1 次代を拓く人づくり戦略

- ① 未来を創る「とちぎ人」育成プロジェクト
- ② 夢をつむぐ子ども・子育て支援プロジェクト
- ③ 輝く女性活躍推進プロジェクト
- ④ 感動共有スポーツ推進プロジェクト

### 重点戦略2 強みを生かす成長戦略

- ① とちぎの産業躍進プロジェクト
- ② とちぎを支える企業応援プロジェクト
- ③ とちぎの農林業成長プロジェクト
- ④ 観光立県とちぎプロジェクト

### 重点戦略3 暮らし安心健康戦略

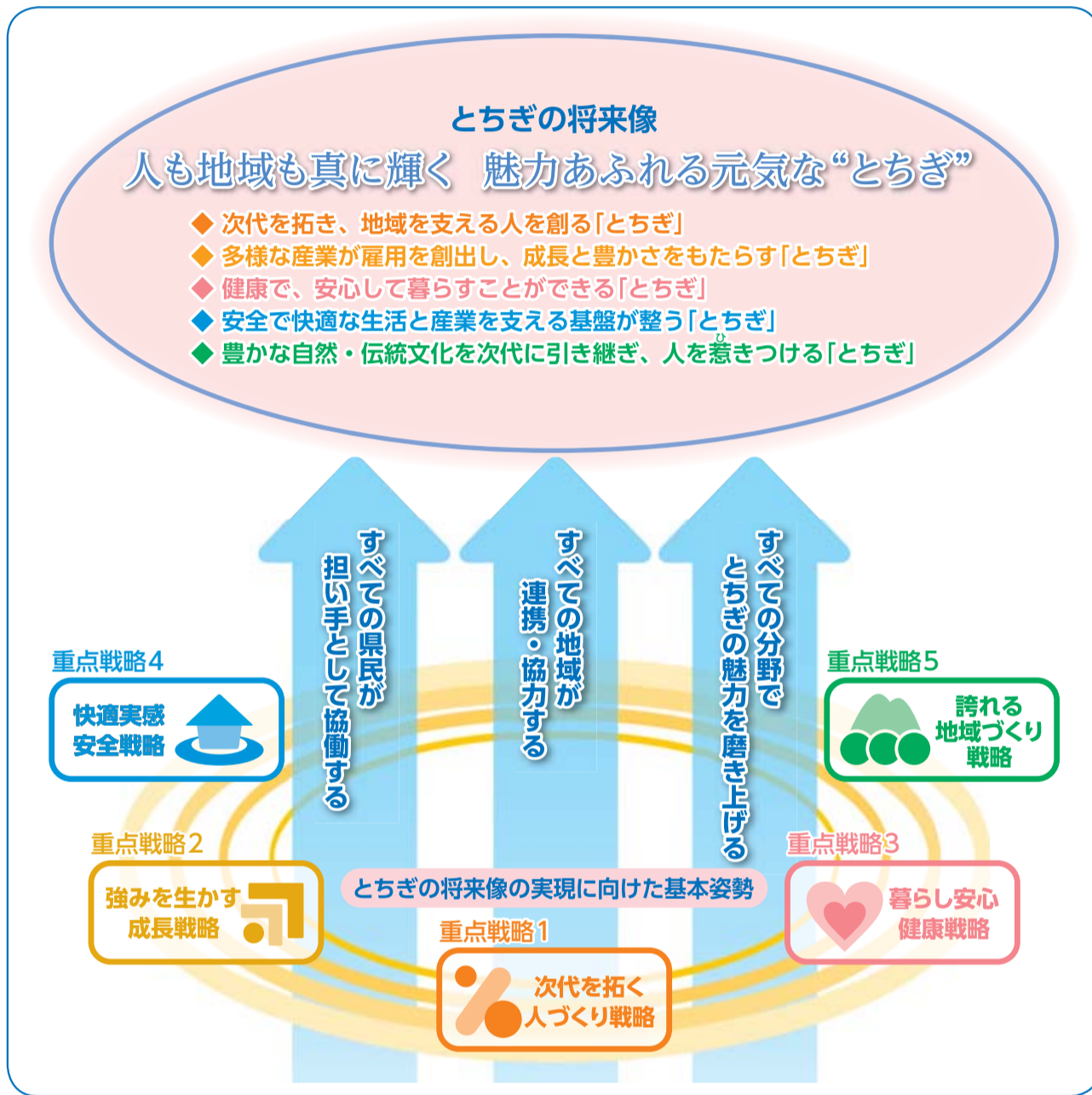
- ① 健康長寿とちぎづくりプロジェクト
- ② 安心の医療・介護確保推進プロジェクト
- ③ 共生社会実現プロジェクト
- ④ 暮らしの安心実現プロジェクト

### 重点戦略4 快適実感安全戦略

- ① 災害に強いとちぎの基盤づくりプロジェクト
- ② 暮らしやすい「まち」づくりプロジェクト
- ③ 持続可能なエネルギー社会実現プロジェクト

### 重点戦略5 誇れる地域づくり戦略

- ① 魅力あるとちぎの地域づくりプロジェクト
- ② とちぎの文化創造プロジェクト
- ③ とちぎの誇りプロジェクト



## とちぎブランド・デザイン

2020年、さらにその先を見据え、すべての分野で選ばれるとちぎを目指し、県民や行政、企業等が一体となって“とちぎらしさ”に磨きをかけるとともに、統一感を持った戦略的な発信を行い、「とちぎブランド」を確立していきます。

### とちぎブランドのコンセプト

充実した都市機能とともに、豊かな自然、優れた歴史・文化、人と人とのつながりなど、「ローカル」の良さを兼ね備えたとちぎが地方のモデルになっていくという決意を込めて

「ベリー グッド ローカル とちぎ」

をキャッチフレーズに、オールとちぎでブランド力の向上に取り組めます。

VERY GOOD LOCAL  
とちぎ

## 重点戦略の推進に向けて

将来像の実現に向け、県民の皆さんとともに重点戦略を進めていくため、県では次の3つのテーマに積極的に取り組んでいきます。

- ① 協働による県政の推進
- ② 行財政基盤の確立
- ③ 市町との連携によるとちぎの自治の推進

詳しくは [とちぎ元気発信プラン](#)  または問い合わせを

- 料 受験・参加料金
- 定 定員
- 応 応募・申込締切
- 問 問い合わせ申し込み先
- 身 身障者用駐車場
- 身 身障者用トイレ
- オ オストメイト対応トイレ
- 栃 栃木県電子申請システム

## 募集・試験

### 特定・高齢者向け優良賃貸住宅入居者募集

●対象(ファミリー向け):宇都宮市・佐野市・小山市・大田原市の12団地※収入制限あり

●高齢者向け(60歳以上):宇都宮市・小山市・真岡市の4団地

●申込方法などは問い合わせを

☎栃木県住宅供給公社 ☎028-622-0461

### 看護師求む!(看護実習指導員募集)

●対象:看護師の資格を持ち、3年以上の業務経験がある方 ●看護学生の病院等における臨地実習指導など ●勤務期間:1年更新、最長5年を基本 定 若干名(先着)

●応募方法などは問い合わせを

☎県南高等看護専門学校 ☎0282-27-7888

### 平成28年度関東地方発明表彰候補者募集

●対象:優秀な発明等(発明・考案・意匠)を完成した方や発明等の実施化に尽力した方で、当該発明等の権利を有する方。または発明等の指導・奨励・育成に貢献した方 定 3/31(木) ●応募方法などは問い合わせを

☎栃木県発明協会 ☎028-670-1820

### 県本庁舎広告募集

●県本庁舎内に掲載する広告を募集します ●掲載期間:4月~平成29年3月(月単位) ●掲載場所・規格・料金(月額):15階展望ロビー・A0・10,000円、15階男性用トイレ・A3・1,250円 定 掲載希望月の前月15日 ●申込方法などは問い合わせを

☎県管財課 ☎028-623-2075

### 県警察官採用試験

●1次試験:5/8(日) ●採用予定区分:大学卒業者、高校卒業者等、特別区分 ●申込期間:3/11(金)~4/15(金) ●試験案内・申込書を3/11(金)から各県民相談室や県内警察署・交番等で配布します(県ホームページからもダウンロード可) ●採用予定人員・受験資格などは試験案内で確認を



☎県人事委員会事務局 ☎028-623-3313

## 栃木県本庁舎からのお知らせ

### ◎けんちょうde愛ふれあい直売所

●3/18(金)午前10時~午後1時30分

●本館1階県民ロビー ●今月のテーマは「もりもり食べよう!とちぎのお肉」。とちぎ和牛を使った「とちむすび」や、「和豚もち豚」などを販売します

◎「本物の出会い 栃木」春の観光キャンペーンオープニングイベント

●4/2(土)午前10時~午後4時 ●本館1階県民ロビー、県民広場、議会議事堂 ●オープニングセレモニーや、県内各地の物産品の販売、各種ステージイベントなどを行います

☎県観光交流課 ☎028-623-3305

## 催し・講座

### 【とちぎ防災の日】記念式典

●3/11(金)午後2時~4時 ●県教育会館(宇都宮市) ●表彰式、国立劇場で行われる東日本大震災五周年追悼式の中継、とちぎテレビ気象キャスターによる防災・危機管理講演会など 定 1,000名(先着) 料 無料 ●電話で申し込みを

☎県危機管理課 ☎028-623-2136

### 森の番人(狩猟者)養成講座

●3/13(日)午前10時~正午 ●宇都宮市サン・アビリティーズ ●狩猟免許試験についての解説、ビームライフルによる射撃体験 定 20名(先着) 料 無料 ●電話で申し込みを

☎県自然環境課 ☎028-623-3261

### 春の防災フェスティバル

●3/19(土) ●栃木県防災館(宇都宮市) ●イベント ●午前10時~午後3時 ●はしご車搭乗体験(定 先着20組40名)、起震車による地震体験、消火服着用体験(子ども対象)など ●当日直接会場へ

### シルバー大学校南校同窓会作品展

●3/24(木)、25(金)午前10時~午後4時(25日は午後3時まで) ●栃木県シルバー大学校南校(栃木市) ●卒業生の書道・絵画・俳句などを展示 ●当日直接会場へ

☎同作品展実行委員会 ☎0282-24-2688

### 手話通訳者養成講習会

◎入講試験 ●4/16(土) ●とちぎ福祉プラザ ●申込期間:3/7(月)~4/2(土) ●宇都宮市会場:とちぎ福祉プラザ ●通訳者養成I:5/7~H29/2/25 ●通訳者養成II:5/7~H29/2/18 ●実践:5/7~8/20(全コース毎週土曜午前10時~11時30分) ●栃本市会場:栃本市保健福祉センター ●通訳者養成I:5/12~H29/2/23(毎週木曜午前10時~11時30分) ●通訳者養成II:5/12~H29/2/16(毎週木曜午後1時30分~3時) ※いずれも 定 各コース30名 料 無料(テキスト代別) ●対象・申込方法などは問い合わせを

☎とちぎ視聴覚障害者情報センター ☎028-621-6208

### ひとり親の方のための介護員養成研修

●ひとり親の方を対象とした、介護サービスに必要な知識・技術を習得する介護職員初任者研修課程

【県央】 ●5/15(日)~12/18(日)の土曜または日曜 ●パルティ、TBC福祉教育センター(いずれも宇都宮市)

【県南】 ●5/22(日)~12/11(日)の土曜または日曜 ●栃本市保健福祉センター、佐野短期大学

※いずれも ●対象:県内在住のひとり親家庭の父母・寡婦の方 定 各35名(面接選考) 料 無料(テキスト代、実習時の健康診断費等別) ●申込期間:3/15(火)~4/12(火) ●託児サービスあり(事前相談) ●電話で申し込みを

☎栃木県ひとり親家庭福祉連合会(月曜・祝日は閉館) ☎028-665-7806

## 案内

### 労使間トラブルでお悩みの方へ

●栃木県労働委員会では、中立・公平な立場で労使間トラブルの解決をお手伝いします ●相談無料(平日午前8時30分~午後5時15分)

☎県労働委員会事務局 ☎028-623-3337

### 合同就職面接会&会社説明会

●3/8(火) ●ホテル東日本宇都宮

【面接会】 ●午後0時30分~2時 ●対象:平成28年3月大学等卒業予定者、卒業後3年以内の未就職卒業生、若年者等(履歴書とハローワークの紹介状を持参)

【説明会】 ●午後2時30分~4時30分 ●対象:平成29年3月大学等卒業予定者、大学等卒業後3年以内の方

※いずれも 料 無料 ●当日直接会場へ ●参加企業などは問い合わせを

☎エフエム栃木 ☎028-638-7640

### 働く人のメンタルヘルス相談

●職場でストレスやメンタル面に不調を抱えている方、その家族、上司・同僚の方からの相談に、産業カウンセラーが応じます(秘密は厳守します)

【宇都宮労政事務所】 ☎028-626-3053

●3/11(金)午後1時30分~4時30分

【大田原労政事務所】 ☎0287-22-4158

●3/16(水)午後1時30分~4時30分

【小山労政事務所】 ☎0285-22-4032

●3/25(金)午後1時30分~4時30分

※いずれも 定 3名(先着) 定 各開催日の3日前 料 無料 ●事前予約制。面接または電話相談(1回約50分)

### 不動産取引法律相談

●3/17(木)午後1時30分~4時 ●県庁研修館205研修室 ●弁護士などによる不動産取引の法律相談 定 3件(先着) 料 無料 定 3/14(月) ●電話で申し込みを

☎県住宅課 ☎028-623-2488

### 動物愛護指導センターからのお知らせ

◎猫譲渡事前講習会

●3/23(水)午後1時30分~3時 料 無料 定 3/22(火)

◎子犬の譲渡会

●4/12(火)午後1時30分~3時30分

●犬譲渡事前講習会の受講が必要(直近は4/10(日)午後1時30分~3時)

※いずれも電話で申し込みを

☎同センター(宇都宮市) ☎028-684-5458

### 4月1日から「とちぎ笑顔つぎつぎカード」の使用可能エリアが拡大します

●協賛店舗等において割引などの優待を受けられる「とちぎ笑顔つぎつぎカード」が、41の道府県で使えるようになります ●県外での使用をご希望の方は、3月下旬以降、県内市町の窓口で全国共通ロゴマークのシールをお受け取りください ●詳しくは問い合わせを

☎とちぎ未来クラブ ☎028-643-1006

### 4月からペイジー収納サービスが始まります

●県の納付書等で納付する県税や手数料・使用料などを、ATMやパソコン・携帯電話等を利用して納付できるようになります

●「ペイジーマーク」が印字されている納付書等が対象です ●ペイジー収納サービスに対応した金融機関のATMやインターネットバンキング・モバイルバンキングで利用できます ●対応金融機関などは 栃木県 ペイジー 検索

または問い合わせを

☎県会計管理課 ☎028-623-3014

☎県税務課 ☎028-623-2108



## 県のホームページがリニューアル!

栃木県の魅力や県政の各種情報を効果的に発信するため、2月1日に県ホームページのデザインを一新しました。これからも、きめ細かな情報をタイムリーにお伝えしていきますので、ぜひアクセスしてみてください! 栃木県 検索

### こんなところが変わりました

- スマートフォンからアクセスすると、見やすく操作しやすいレイアウトに自動変換されます
- イベント・講座・講演等をジャンル別や開催地別で検索できます
- 「音声読み上げ機能」や「ふりがな表示機能」が利用できます



パソコン版 スマホ版

## バナー広告募集

●今回のリニューアルにより、バナー広告はトップページだけでなく、それ以外の約15,000ページにも表示するようにしました(スマホ版にも表示されます)

●広告掲載期間:4月~9月(月単位)

●広告料:5万円/月・枠 定 3/18(金)

※空き枠がある場合、随時受け付けています

☎県広報課 ☎028-623-2164

# 吹き竹 ～“吹き竹”100回を迎えて～



「とちぎ県民だより」に、知事のコラムを掲載してはどうか?との県民の方からの御提案を受け、平成18年7月号から書き始めた“吹き竹”も今回で100回を迎えた。

「行政の広報みたいでつまらない。もっと知事自身のことを書いてみては?」と指摘され、時々、プライベートのことも書くようになった。タイトルの“吹き竹”は、「古くさくて若い人には向かない」「昔を思い出して懐かしい」など、受け止め方に違いがあるようだ。

地方創生の取組が本格化する今日、身近にあるものに磨きをかけ、一人ひとりが出来ることを垂範し、吹き竹の役割(吹いて火勢を強めること)を果たしていくことが求められる。

栃木県には消滅可能性都市があるなどと言わせないために、額に汗し、工夫を重ね、協力し合いながら、一緒に歩んで参りましょう!

栃木県知事 福田 富一



## 滝尾神社の「酒の泉」

酒づくりには欠かすことのできない“水”。栃木県には日光連山、那須連山、八溝山地の山々から流れ出る良質な水が豊富にあります。その中に、「酒の味がする」といわれた霊水があることを知っていますか。

日光の「滝尾神社」にはこの霊水が湧き出している泉があり、古くから「酒の泉」と呼ばれています。滝尾神社を建立した弘法大師(空海)が神にささげる水をくんだ際、ほのかに酒の味と香りがしたことから、この名がつけられたといわれています。



酒の泉

ところで、日光二荒山神社の境内には、県内の酒蔵から奉納されたさまざまな銘柄の酒だるが

ずらりと並んでいきます。これは、醸造の神として知られ厚い信仰を集める二荒山大神が祭られているため、滝尾神社がその二荒山神社を本宮 奉納された酒だる



としていることや、先ほどの空海の逸話から、「酒の泉」の水を種水にしてつくった酒はおいしくなるといわれています。

現在は「酒の泉」の水を直接飲むことはできませんが、日光二荒山神社には「酒の泉」の水を引き込んだ「二荒霊泉」があり、境内のお休み処ではこの水を使用した抹茶やコーヒーを提供しています。「酒の泉」の水が使われていても、もちろんアルコールは含んでいませんので、お酒が飲めない方でも安心して味わうことができます。

### 文化通信\*ミニ情報

#### 栃木県子ども総合科学館

◎天文教室「部分日食を見よう」

●3/9(水) 午前10時～午後0時10分 ●科学館の天文台で、部分日食の様子を観察します



◎企画展「～ナンバー!ワンダー!～?～たのしい数の世界」

●3/19(土)～4/10(日) ●数の原理を利用した算数マジックやパズル、ゲームなどを体験することができます。また、江戸時代に使われた計算機の展示やスピードガンを使った速度の測定コーナー、円周率を歩いて求めるコーナーなどで、楽しみながら数の新たな一面を発見しよう!

休月曜・第4木曜(祝日を除く)、祝日の翌日 同館(宇都宮市) ☎028-659-5555

とちまるくんと県内各市町のマスコットキャラクターで結成した「とちキャラーズ」を紹介!

#### とちキャラーズ

No.13 もおかぴょん (真岡市)

★もおかぴょんからの一言★  
昨年11月にデビューしました!応援よろしく、だぴょん★



### 自然とふれあう

スプリングカーニバル～春の大感謝祭～  
とちぎ花センター(栃木市) ☎0282-55-5775

●色とりどりのパンジー3万株や大温室の洋ランなどが見頃を迎えます

●3/19(土)～21(月・振) ※鑑賞大温室入園料:大人400円、子ども200円 ●5/8(日)まで、カトリアやコチョウランなどを展示する企画展「洋ラン展」も開催



カトリア

#### プレゼントコーナー!

「とちぎ県民だより」へのご感想をお寄せくださった方の中から抽選で5名の方に、栃木県酒造組合の提供でとちぎの地酒とおちょこのセットを差し上げます。

はがきに、郵便番号・住所・氏名・年齢・感想を記入の上、次のあて先までお送りください。[締切:3/18(金)必着]

※3月下旬発送予定  
〒320-8501 栃木県広報課  
「とちぎ県民だより」係

### 岩手県・宮城県・福島県からメッセージが届きました

#### 栃木県の皆さまへ

東日本大震災から5年となります。これまで、栃木県の皆さまからはたくさんのご支援をいただき、心より御礼申し上げます。

岩手・宮城・福島は東日本大震災により大きな被害を受けましたが、現在、それぞれの県民が一丸となって復興に取り組んでおります。

ぜひ、岩手・宮城・福島に足をお運びいただき、復興を目指して歩む三県の「今」を体感してください。四季折々の風景や歴史を物語る名所・旧跡などが、皆さまのお越しをお待ちしています。

また、三県では生産・流通・消費の各段階で放射性物質検査を行い、安全性が確認された生産物のみを出荷しています。安心してご購入求めください。

#### 三県の観光情報などは

岩手県広聴広報課 ☎019-629-5283  
宮城県広報課 ☎022-211-2283  
福島県広報課 ☎024-521-7014



岩手県 三陸鉄道



宮城県 蔵王/御釜



福島県 鶴ヶ城

広告



栃木県の新生活を迎える皆さま  
**ご卒業・ご入学**  
おめでとございます!  
洋服の青山は新生活を迎えるあなたを応援します!



# AOYAMA PRESENTS フレッシュヤーズ応援フェア

### フレッシュヤーズ限定 特別クーポン券

クーポン券有効期限 平成28年3月31日(木)迄  
クーポン券をお持ちでないお客様は割引いたしかねますのであらかじめご了承ください

フレッシュヤーズの方と同伴なら、ご家族の方もご利用になれます。(但し、同時にお買い上げいただく場合に限りです)

メンズ フレッシュヤーズ限定 メンズスーツ  
1着購入割引クーポン券 半額  
値下げ前価格1着39,000円(税抜)以上の品  
●サビロク、ヒルトンブランドは除きます。

レディース フレッシュヤーズ限定 レディース商品  
1点購入割引クーポン券 20%OFF  
値下げ前価格1点2,900円(税抜)以上の品

栃木県内の店舗情報はコチラ  
お得意情報はコチラから  
<http://www.y-aoyama.jp>

店舗のご案内		営業時間	
		あさ10時～よる8時まで	
足利店 足利市芳町46番地1 TEL(0284)43-3596	宇都宮インターパーク店 宇都宮市インターパーク三丁目4番地8号 TEL(028)655-4400	宇都宮駅東店 宇都宮市元今泉六丁目7番1号 TEL(028)660-3401	宇都宮西原店 宇都宮市西原町525番3 TEL(028)645-0212
鹿沼店 鹿沼市西茂呂一丁目18番地8 TEL(0289)62-0821	佐野新都心店 佐野市高萩町1029 TEL(0283)21-0168	栃木店 栃木市大町19番8号 TEL(0282)24-5163	西那須野店 那須塩原市西富山74番地1 TEL(0287)37-7681
		小山店 小山市西城南三丁目1番地16 TEL(0285)27-5033	真岡店 真岡市下高間木一丁目12番地16 TEL(0285)84-6770

T-POINT 貯まる!使える!  
200円[税込]につき1ポイント貯まる! 1ポイント貯まる! 1ポイントから使える!

青山商事株式会社  
広島県福山市王子町1-3-5  
TEL(084)975-3939【お客様相談室】