

平成 22 年国勢調査

従業地・通学地による人口・産業等集計結果

結果の概要〔栃木県〕

目 次

年齢別昼間人口	1
従業地・通学地別人口	3
従業地別就業者	6
昼夜間人口比率	8
利用交通手段	10

従業地・通学地による人口・産業等集計とは

従業地・通学地による人口・産業等集計は、全ての調査票を用いて、従業地・通学地による人口の構成、常住地の市区町村と従業地・通学地の市区町村との関係等を集計した結果である。この結果によって、昼間人口、昼夜間人口比率などを把握することができる。

詳細な結果は、下記 URL の「統計表一覧」を参照いただきたい。

URL <http://www.stat.go.jp/data/kokusei/2010/index.htm>

平成 24 年 7 月

栃木県県民生活部



政府統計

用語の解説

従業地・通学地

「従業地・通学地」とは、就業者が従業している又は通学者が通学している場所をいい、次のとおり区分している。

区分	内容
自市区町村	従業・通学先が常住している市区町村と同一の市区町村にある場合
自宅	従業している場所が、自分の居住する家又は家に附属した店・作業場などである場合
自宅外	常住地と同じ市区町村に従業・通学先がある人で上記の「自宅」以外の場合
他市区町村	従業・通学先が常住している市区町村以外にある場合 (これは、いわゆるその市区町村からの流出人口を示すものとなっている。)
県内	自市内他区 常住地が20大都市 ^(注1) にある人で、同じ市又は東京都特別区内の他の区に従業地・通学地がある場合 例) 常住地が横浜市瀬谷区にある人で、横浜市中区に従業地・通学地がある場合
	県内他市区町村 従業・通学先が常住地と同じ都道府県内の他の市区町村にある場合 例) 常住地が横浜市瀬谷区にある人で、川崎市川崎区に従業地・通学地がある場合
他県	従業・通学先が常住地と異なる都道府県にある場合

(注1) 東京都特別区部及び政令指定都市をいう。

夜間人口と昼間人口

夜間人口（常住地による人口）

調査時に調査の地域に常住している人口である。

昼間人口（従業地・通学地による人口）

従業地・通学地集計の結果を用いて、次により算出された人口である。

[例：A市の昼間人口の算出方法]

A市の昼間人口＝A市の夜間人口－A市からの流出人口^(注2)＋A市への流入人口^(注3)

(注2) A市からA市以外への通勤・通学者数

(注3) A市以外からA市への通勤・通学者数

昼夜間人口比率

次式により算出され、100を上回っているときは昼間人口が夜間人口を上回ることを示し、100を下回っているときは昼間人口が夜間人口を下回ることを示している。

[例：A市の昼夜間人口比率の算出方法]

A市の昼夜間人口比率＝(A市の昼間人口/A市の夜間人口)×100

その他の用語

その他の用語については、『平成22年国勢調査 調査結果の利用案内－ユーザーズガイドー』を参照いただきたい。

URL http://www.stat.go.jp/data/kokusei/20_10/users-g.htm

数値の見方

- ・本文及び図表中の数値は、表章単位未満で四捨五入している。本文及び図表中の数値は、表章単位未満を含んだ数値から算出している。
- ・割合は、過去も含め分母から不詳を除いて算出している。なお、「県内」及び「他県」の割合は、「他市区町村」に占める割合（従業・通学先市区町村「不詳」を除いて算出）に、総数に占める「他市区町村」の割合（従業地・通学地「不詳」を除いて算出）を乗じて算出している。

年齢別昼間人口

1 栃木県の昼間人口

15～64歳人口はさくら市、下野市、市貝町、芳賀町の4市町で増加、23市町で減少

15歳未満人口はさくら市、芳賀町の2市町で増加、25市町で減少

65歳以上人口は25市町で増加、茂木町、那珂川町の2町で減少

本県の昼間人口（1,990,152人）を年齢3区分別にみると、15～64歳は1,263,898人、15歳未満は269,959人、65歳以上は437,905人となっている。

平成17年と比べると、15～64歳は57,622人減、15歳未満は15,463人減、65歳以上は47,038人増となっている。

市町別にみると、15～64歳人口はさくら市（1,765人増）、下野市（711人増）、市貝町（190人増）、芳賀町（877人増）の4市町で増加となり、23市町で減少となっている。15歳未満人口はさくら市（106人増）、芳賀町（2人増）の2市町で増加となり、25市町で減少となっている。65歳以上人口は25市町で増加となり、茂木町（239人減）、那珂川町（43人減）の2町で減少となっている。

（図 - 1 - 1，表 - 1 - 1）

図 - 1 - 1 年齢（3区分）別昼間人口増減数 - 市町別（平成17年～22年）

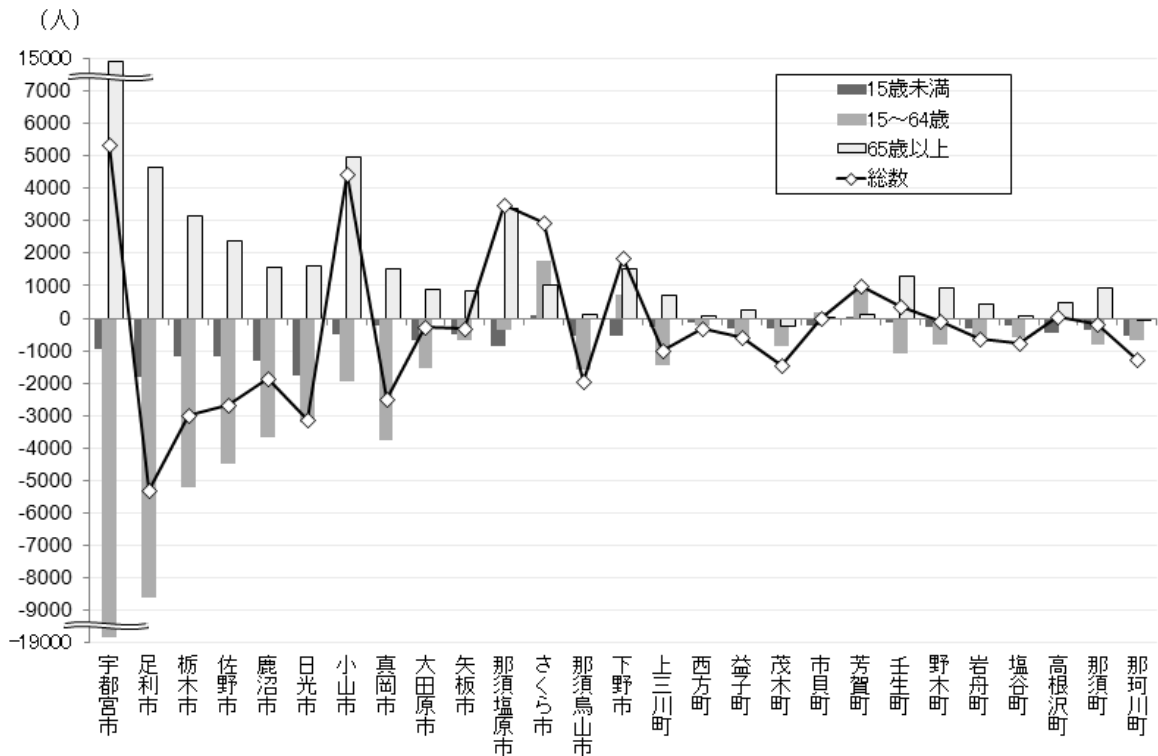


表 - 1 - 1 年齢(3区分)別昼間人口 - 栃木県(平成17年~22年)

	実数(人)								増減数(人)			
	平成22年				平成17年				17年~22年			
	総数(1)	15歳未満	15~64歳	65歳以上	総数(1)	15歳未満	15~64歳	65歳以上	総数(1)	15歳未満	15~64歳	65歳以上
栃木県	1,990,152	269,959	1,263,898	437,905	1,997,809	285,422	1,321,520	390,867	7,657	15,463	57,622	47,038
宇都宮市	535,317	71,806	354,057	99,396	529,965	72,770	372,373	84,822	5,352	964	18,316	14,574
足利市	150,105	19,564	90,856	39,173	155,386	21,362	99,477	34,547	5,281	1,798	8,621	4,626
栃木市	134,595	17,922	82,549	33,829	137,559	19,103	87,761	30,695	2,964	1,181	5,212	3,134
佐野市	121,197	15,656	75,452	29,470	123,863	16,824	79,949	27,090	2,666	1,168	4,497	2,380
鹿沼市	99,873	13,583	61,236	23,463	101,711	14,886	64,913	21,912	1,838	1,303	3,677	1,551
日光市	85,780	10,450	50,189	24,896	88,911	12,213	53,407	23,291	3,131	1,763	3,218	1,605
小山市	166,226	23,007	110,178	31,120	161,774	23,491	112,121	26,162	4,452	484	1,943	4,958
真岡市	82,695	12,155	54,336	16,204	85,172	12,394	58,086	14,692	2,477	239	3,750	1,512
大田原市	82,030	9,846	54,688	16,445	82,318	10,540	56,203	15,575	288	694	1,515	870
矢板市	34,938	4,599	22,191	8,123	35,245	5,097	22,861	7,287	307	498	670	836
那須塩原市	111,982	17,080	70,792	22,777	108,494	17,926	71,170	19,398	3,488	846	378	3,379
さくら市	41,859	6,436	26,211	9,128	38,906	6,330	24,446	8,130	2,953	106	1,765	998
那須烏山市	27,116	3,349	15,517	8,225	29,058	3,876	17,087	8,095	1,942	527	1,570	130
下野市	53,976	8,871	33,734	11,187	52,128	9,418	33,023	9,687	1,848	547	711	1,500
上三川町	31,931	5,153	21,398	5,377	32,943	5,413	22,847	4,683	1,012	260	1,449	694
西方町	6,170	829	3,631	1,710	6,485	976	3,871	1,638	315	147	240	72
益子町	20,272	3,204	11,632	5,403	20,840	3,533	12,159	5,148	568	329	527	255
茂木町	13,173	1,573	6,835	4,765	14,607	1,890	7,713	5,004	1,434	317	878	239
市貝町	10,393	1,596	6,176	2,610	10,400	1,806	5,986	2,608	7	210	190	2
芳賀町	28,875	2,145	22,780	3,931	27,866	2,143	21,903	3,820	1,009	2	877	111
壬生町	35,817	5,167	21,900	8,491	35,474	5,310	22,983	7,181	343	143	1,083	1,310
野木町	20,659	3,026	12,349	5,239	20,735	3,276	13,158	4,301	76	250	809	938
岩舟町	15,403	2,124	8,764	4,507	16,021	2,439	9,499	4,083	618	315	735	424
塩谷町	10,392	1,432	5,524	3,436	11,147	1,670	6,102	3,375	755	238	578	61
高根沢町	25,236	4,242	15,112	5,864	25,200	4,674	15,122	5,404	36	432	10	460
那須町	27,825	3,147	16,861	7,766	28,003	3,524	17,653	6,826	178	377	792	940
那珂川町	16,317	1,997	8,950	5,370	17,598	2,538	9,647	5,413	1,281	541	697	43

(1)年齢「不詳」を含む。

従業地・通学地別人口

1 従業地・通学地別人口

平成 17 年に比べ従業又は通学をする者の割合は低下

本県総人口に占める従業地・通学地別の割合をみると、「自市区町村」が 44.1%、「他市区町村」が 19.6%、「従業も通学もしていない」が 36.4%となっている。平成 17 年と比べると、「自市区町村」が 0.5 ポイントの低下、「他市区町村」が 0.4 ポイントの低下となり、従業又は通学をする者は低下となっている。一方、「従業も通学もしていない」は 1.1 ポイントの上昇となっている。(図 - 1 - 1, 表 - 1 - 1)

図 - 1 - 1 従業地・通学地別人口の割合 - 栃木県 (平成 12 年 ~ 22 年)

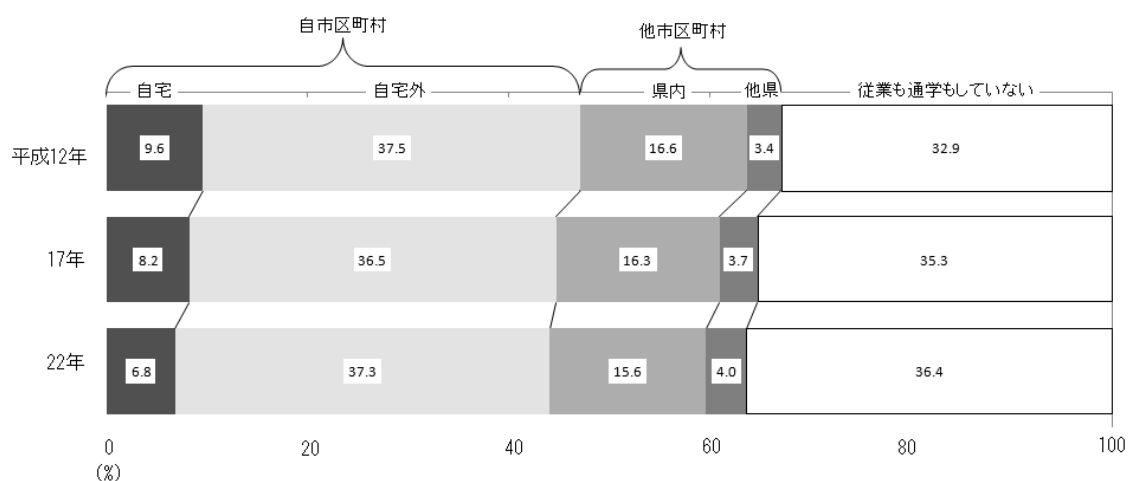


表 - 1 - 1 従業地・通学地別人口及び 15 歳以上就業者数 - 栃木県 (平成 12 年 ~ 22 年)

従業地 通学地	実数 (千人)			割合 (%)			ポイント差	
	平成 12年 (1)	17年 (1)	22年	12年	17年	22年	12年 ~ 17年	17年 ~ 22年
常住人口 (夜間人口)	2,004	2,013	2,008	100.0	100.0	100.0	0.0	0.0
従業も通学もしていない	655	699	693	32.9	35.3	36.4	2.4	1.1
自市区町村	938	884	841	47.1	44.6	44.1	2.5	0.5
自宅	192	162	129	9.6	8.2	6.8	1.4	1.4
自宅外	746	722	711	37.5	36.5	37.3	1.0	0.8
他市区町村 (2)	398	397	373	20.0	20.0	19.6	0.0	0.4
県内	330	323	281	16.6	16.3	15.6	0.3	0.7
他県	68	74	73	3.4	3.7	4.0	0.3	0.3
不詳	12	33	100	-	-	-	-	-
(再掲)15歳以上自宅外就業者・通学者	963	960	929	48.4	48.5	48.7	0.1	0.2
うち 15歳以上就業者 (3)	1,038	1,017	977	100.0	100.0	100.0	0.0	0.0
自市区町村	696	670	639	67.1	65.9	65.4	1.2	0.5
自宅	192	162	129	18.5	15.9	13.2	2.6	2.7
自宅外	504	508	510	48.6	50.0	52.2	1.4	2.2
他市区町村 (2)	342	347	327	32.9	34.1	33.5	1.2	0.6
県内	283	284	248	27.3	27.9	26.8	0.6	1.1
他県	59	63	62	5.6	6.2	6.7	0.6	0.5

(1) 年齢「不詳」を含む。

(2) 実数は従業・通学先市区町村「不詳」を含む。

(3) 実数は従業地「不詳」を含む。

2 市町別の従業地・通学地別人口

野木町、足利市は、従業地・通学地が「他県」の者が人口の1割を上回り、野木町では人口の4分の1に達している

本県の市町別人口に占める従業地・通学地別の割合をみると、「他県」は野木町が25.4%と最も高く、次いで、足利市が12.4%となっており、1市1町が1割を上回っている。また、「県内」は市貝町が36.9%と最も高く、次いで、高根沢町が35.8%、西方町(現栃木市)が32.3%などとなっている。「他県」及び「県内」を合わせた「他市区町村」は野木町が38.0%¹と最も高く、次いで、市貝町が38.0%、高根沢町が36.9%などとなっている。一方、「自市区町村」は宇都宮市が51.9%と最も高く、次いで、日光市が49.7%、大田原市、那須塩原市が47.0%などとなっている。(図 - 2 - 1, 表 - 2 - 1)

¹ 野木町38.03%, 市貝町37.99%

図 - 2 - 1 市町別従業地・通学地が「他県」の割合(平成22年)

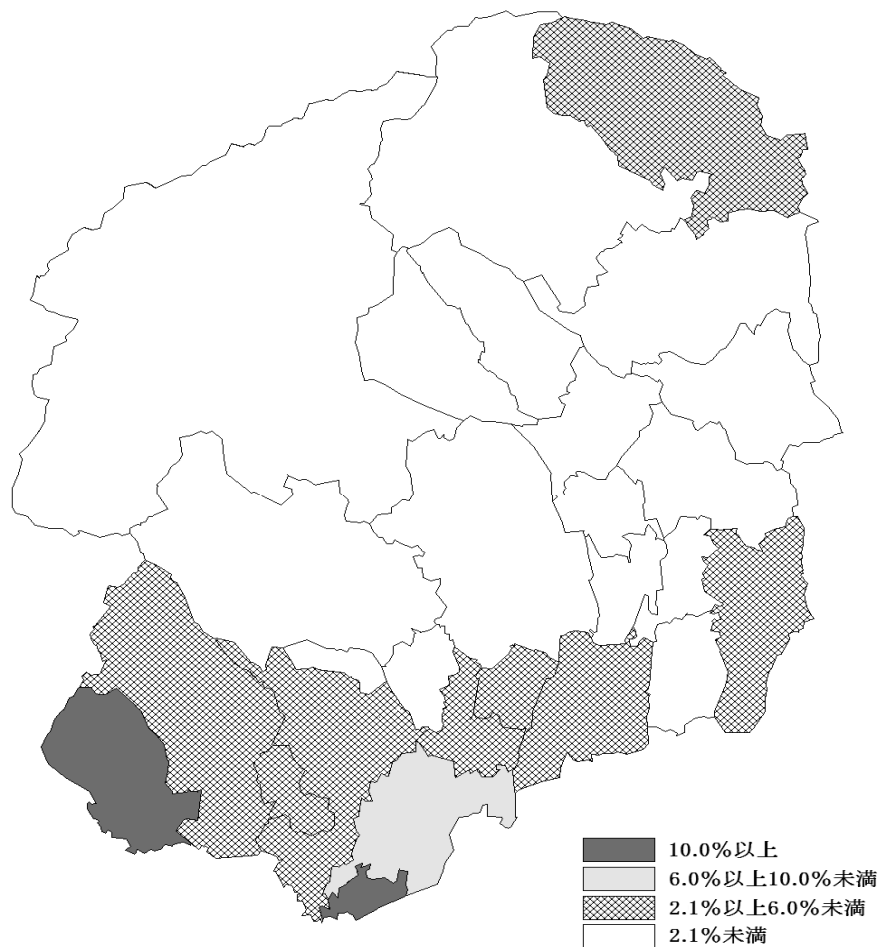


表 - 2 - 1 従業地・通学地別人口 - 栃木県（平成 22 年）

市 町	実 数 (人)									割 合 (%)							
	総数	従業も 通学も してい ない	自市区町村			他市区町村			不詳	総数	従業も 通学も してい ない	自市区町村			他市区町村		
			自宅	自宅外	(1)	県内	他県	自宅				自宅外	県内	他県			
総 数	2,007,683	693,445	840,639	129,215	711,424	373,371	280,645	72,634	100,228	100.0	36.4	44.1	6.8	37.3	19.6	15.5	4.0
宇都宮市	511,739	160,299	237,200	20,350	216,850	59,175	44,334	7,649	55,065	100.0	35.1	51.9	4.5	47.5	13.0	11.1	1.9
足利市	154,530	59,565	66,832	10,017	56,815	25,154	6,168	18,201	2,979	100.0	39.3	44.1	6.6	37.5	16.6	4.2	12.4
栃木市	139,262	53,532	56,582	10,041	46,541	26,875	20,770	5,317	2,273	100.0	39.1	41.3	7.3	34.0	19.6	15.6	4.0
佐野市	121,249	44,325	54,223	7,634	46,589	18,525	10,883	6,101	4,176	100.0	37.9	46.3	6.5	39.8	15.8	10.1	5.7
鹿沼市	102,348	36,414	46,024	7,358	38,666	16,997	15,262	1,002	2,913	100.0	36.6	46.3	7.4	38.9	17.1	16.0	1.1
日光市	90,066	32,735	43,565	6,269	37,296	11,439	10,015	693	2,327	100.0	37.3	49.7	7.1	42.5	13.0	12.2	0.8
小山市	164,454	55,569	64,793	8,298	56,495	33,965	17,750	14,368	10,127	100.0	36.0	42.0	5.4	36.6	22.0	12.2	9.8
真岡市	82,289	29,620	37,163	7,085	30,078	15,423	12,443	2,648	83	100.0	36.0	45.2	8.6	36.6	18.8	15.5	3.3
大田原市	77,729	25,917	35,046	7,088	27,958	13,546	12,115	592	3,220	100.0	34.8	47.0	9.5	37.5	18.2	17.3	0.8
矢板市	35,343	13,150	13,042	2,286	10,756	8,648	8,040	299	503	100.0	37.7	37.4	6.6	30.9	24.8	23.9	0.9
那須塩原市	117,812	35,249	50,769	7,769	43,000	21,977	18,881	1,335	9,817	100.0	32.6	47.0	7.2	39.8	20.4	19.0	1.3
さく市	44,768	17,468	14,709	3,108	11,601	11,568	10,957	397	1,023	100.0	39.9	33.6	7.1	26.5	26.4	25.5	0.9
那須烏山市	29,206	11,107	11,407	3,029	8,378	6,386	5,983	226	306	100.0	38.4	39.5	10.5	29.0	22.1	21.3	0.8
下野市	59,483	19,226	19,630	3,617	16,013	18,602	14,907	2,809	2,025	100.0	33.5	34.2	6.3	27.9	32.4	27.2	5.1
上三川町	31,621	10,182	11,122	2,334	8,788	9,934	9,032	640	383	100.0	32.6	35.6	7.5	28.1	31.8	29.7	2.1
西方町	6,521	2,298	1,995	756	1,239	2,216	2,075	114	12	100.0	35.3	30.6	11.6	19.0	34.0	32.3	1.8
益子町	24,348	8,728	7,958	2,375	5,583	7,374	6,723	472	288	100.0	36.3	33.1	9.9	23.2	30.6	28.6	2.0
茂木町	15,018	6,075	5,074	1,680	3,394	3,853	3,384	397	16	100.0	40.5	33.8	11.2	22.6	25.7	23.0	2.7
市貝町	12,094	3,995	3,416	1,048	2,368	4,542	4,244	124	141	100.0	33.4	28.6	8.8	19.8	38.0	36.9	1.1
芳賀町	16,030	5,335	5,538	2,130	3,408	5,108	4,900	155	49	100.0	33.4	34.7	13.3	21.3	32.0	31.0	1.0
壬生町	39,605	13,829	12,845	2,967	9,878	11,871	10,658	722	1,060	100.0	35.9	33.3	7.7	25.6	30.8	28.8	2.0
野木町	25,720	9,864	6,018	1,244	4,774	9,747	3,205	6,422	91	100.0	38.5	23.5	4.9	18.6	38.0	12.7	25.4
岩舟町	18,241	6,666	5,086	1,582	3,504	6,354	5,393	877	135	100.0	36.8	28.1	8.7	19.4	35.1	30.2	4.9
塩谷町	12,560	4,608	4,032	1,386	2,646	3,895	3,711	82	25	100.0	36.8	32.2	11.1	21.1	31.1	30.4	0.7
高根沢町	30,436	10,080	8,621	2,270	6,351	10,942	10,489	315	793	100.0	34.0	29.1	7.7	21.4	36.9	35.8	1.1
那須町	26,765	10,704	10,769	3,248	7,521	4,936	4,173	551	356	100.0	40.5	40.8	12.3	28.5	18.7	16.5	2.2
那珂川町	18,446	6,905	7,180	2,246	4,934	4,319	4,150	126	42	100.0	37.5	39.0	12.2	26.8	23.5	22.8	0.7

(1) 従業・通学先市区町村「不詳」を含む。

従業地別就業者

1 産業別就業者

従業地が「自市区町村内」の就業者の割合は、「農業、林業」が9割を上回り、「他市区町村」は「電気・ガス・熱供給・水道業」、「情報通信業」及び「学術研究、専門・技術サービス業」が5割を上回っている

本県の産業大分類別 15 歳以上就業者に占める従業地別の割合をみると、「自市区町村」は「農業、林業」が95.8%と最も高く、次いで、「宿泊業、飲食サービス業」が78.6%、「漁業」が75.2%などとなっている。「他市区町村」は「学術研究、専門・技術サービス業」が54.8%と最も高く、次いで、「情報通信業」が52.9%、「電気・ガス・熱供給・水道業」が51.6%などとなっている。(図 - 1 - 1, 表 - 1 - 1)

図 - 1 - 1 産業大分類，従業地別 15 歳以上就業者の割合 - 栃木県（平成 22 年）

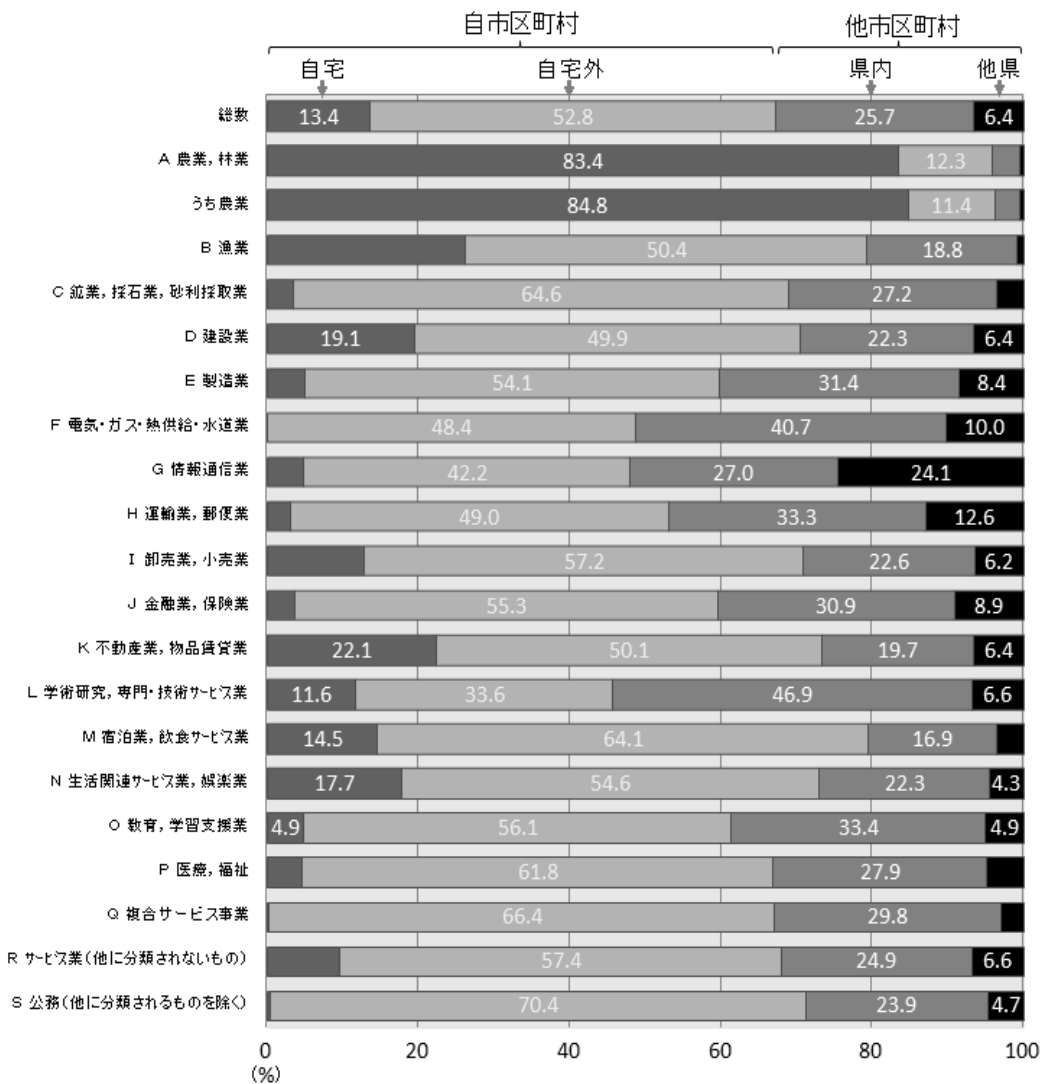


表 - 1 - 1 産業大分類，従業地別 15 歳以上就業者数 - 栃木県（平成 22 年）

産業大分類	実数 (人)								割合 (%)					
	就業者数	自市区町村			他市区町村			不詳	自市区町村			他市区町村		
		自宅	自宅外	(1)	県内	他県	自宅		自宅外	(1)	県内	他県		
総数	977,126	638,964	129,215	509,749	327,381	247,945	62,164	10,781	66.1	13.4	52.8	33.9	25.7	6.4
A 農業，林業	54,613	52,296	45,553	6,743	2,313	2,035	212	4	95.8	83.4	12.3	4.2	3.7	0.4
うち農業	53,526	51,467	45,369	6,098	2,055	1,804	186	4	96.2	84.8	11.4	3.8	3.4	0.4
B 漁業	133	100	33	67	33	25	1	0	75.2	24.8	50.4	24.8	18.8	0.8
C 鉱業，採石業， 砂利採取業	672	458	24	434	214	183	23	0	68.2	3.6	64.6	31.8	27.2	3.4
D 建設業	70,492	48,656	13,447	35,209	21,835	15,700	4,520	1	69.0	19.1	49.9	31.0	22.3	6.4
E 製造業	229,258	135,405	11,290	124,115	93,841	71,940	19,163	12	59.1	4.9	54.1	40.9	31.4	8.4
F 電気・ガス・ 熱供給・水道業	3,892	1,883	0	1,883	2,009	1,584	389	0	48.4	0.0	48.4	51.6	40.7	10.0
G 情報通信業	10,718	5,045	521	4,524	5,671	2,896	2,582	2	47.1	4.9	42.2	52.9	27.0	24.1
H 運輸業，郵便業	49,811	25,925	1,508	24,417	23,885	16,571	6,273	1	52.0	3.0	49.0	48.0	33.3	12.6
I 卸売業，小売業	149,932	104,912	19,181	85,731	45,011	33,922	9,248	9	70.0	12.8	57.2	30.0	22.6	6.2
J 金融業，保険業	18,605	10,976	691	10,285	7,629	5,756	1,665	0	59.0	3.7	55.3	41.0	30.9	8.9
K 不動産業， 物品賃貸業	11,144	8,049	2,466	5,583	3,094	2,191	718	1	72.2	22.1	50.1	27.8	19.7	6.4
L 学術研究，専門・ 技術サービス業	35,327	15,960	4,096	11,864	19,366	16,580	2,320	1	45.2	11.6	33.6	54.8	46.9	6.6
M 宿泊業， 飲食サービス業	55,871	43,924	8,113	35,811	11,945	9,457	1,903	2	78.6	14.5	64.1	21.4	16.9	3.4
N 生活関連 サービス業，娯楽業	39,884	28,822	7,043	21,779	11,062	8,886	1,728	0	72.3	17.7	54.6	27.7	22.3	4.3
O 教育，学習支援業	40,617	24,742	1,970	22,772	15,875	13,565	2,000	0	60.9	4.9	56.1	39.1	33.4	4.9
P 医療，福祉	85,929	57,060	3,920	53,140	28,867	23,937	4,173	2	66.4	4.6	61.8	33.6	27.9	4.9
Q 複合サービス事業	6,229	4,157	22	4,135	2,072	1,859	180	0	66.7	0.4	66.4	33.3	29.8	2.9
R サービス業 (他に 分類されないもの)	45,663	30,606	4,376	26,230	15,054	11,351	3,031	3	67.0	9.6	57.4	33.0	24.9	6.6
S 公務 (他に分類 されるものを除く)	28,913	20,491	129	20,362	8,422	6,910	1,348	0	70.9	0.4	70.4	29.1	23.9	4.7
T 分類不能の産業	39,423	19,497	4,832	14,665	9,183	2,591	687	10,743	68.0	16.8	51.1	32.0	9.0	2.4
再掲)														
A～B 第 1 次産業	54,746	52,396	45,586	6,810	2,346	2,060	213	4	95.7	83.3	12.4	4.3	3.8	0.4
C～E 第 2 次産業	300,422	184,519	24,761	159,758	115,890	87,823	23,706	13	61.4	8.2	53.2	38.6	29.2	7.9
F～S 第 3 次産業	582,535	382,552	54,036	328,516	199,962	155,471	37,558	21	65.7	9.3	56.4	34.3	26.7	6.4

(1) 従業市区町村「不詳」を含む。

昼夜間人口比率

1 市町別昼夜間人口比率

昼夜間人口比率は、芳賀町が180.1と最も高く、野木町が80.3と最も低い

本県の昼間人口を市町別にみると、宇都宮市が535,317人と最も多く、次いで、小山市が166,226人、足利市が150,105人などとなっている。

昼夜間人口比率（夜間人口100人あたりの昼間人口）をみると、芳賀町が180.1と最も高く、次いで、大田原市が105.5、宇都宮市が104.6などとなっており、7市町が100を上回っている。一方、野木町が80.3と最も低く、次いで、塩谷町が82.7、高根沢町が82.9などとなっており、8町が90を下回っている。（図 - 1 - 1，表 - 1 - 1）

（注）昼間人口（従業地・通学地による人口）は、従業地・通学地集計の結果を用いて、次により算出された人口をいう。

〔例：A県の昼間人口の算出方法〕

A県の昼間人口 = A県の夜間人口 - A県からの流出口（A県から他県への通勤・通学者数）
+ A県への流入人口（他県からA県への通勤・通学者数）

なお、夜間人口（常住地による人口）は、調査時に調査の地域に常住している人口をいう。

図 - 1 - 1 市町別昼夜間人口比率 - 栃木県（平成22年）

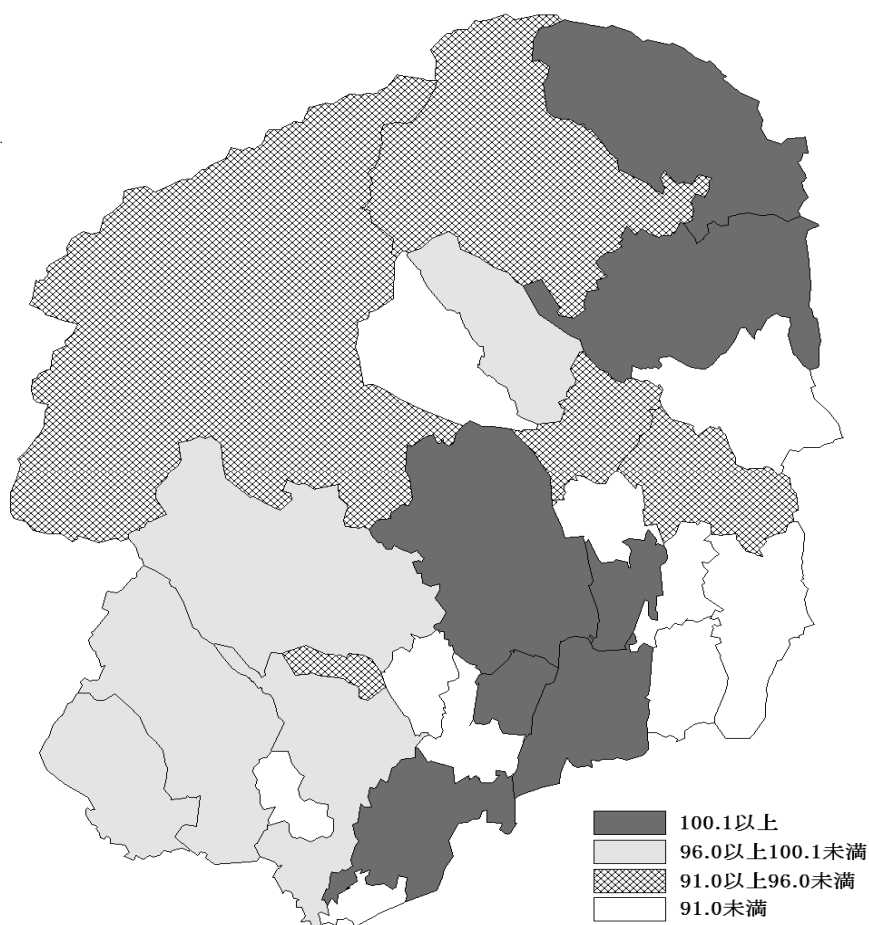


表 - 1 - 1 昼間人口、夜間人口及び昼夜間人口比率 - 栃木県（平成 22 年）

市 町	総 数 (人)			男 (人)			女 (人)		
	従業地・通学 地による人口 (昼間人口) (a)	常住地による 人口 (夜間人口) (b)	昼夜間 人 口 比 率 (a)/(b)×100	従業地・通学 地による人口 (昼間人口) (a)	常住地による 人口 (夜間人口) (b)	昼夜間 人 口 比 率 (a)/(b)×100	従業地・通学 地による人口 (昼間人口) (a)	常住地による 人口 (夜間人口) (b)	昼夜間 人 口 比 率 (a)/(b)×100
栃 木 県	1,990,152	2,007,683	99.1	983,531	996,855	98.7	1,006,621	1,010,828	99.6
宇 都 宮 市	535,317	511,739	104.6	263,831	254,605	103.6	271,486	257,134	105.6
足 利 市	150,105	154,530	97.1	71,564	75,382	94.9	78,541	79,148	99.2
栃 木 市	134,595	139,262	96.6	64,535	67,859	95.1	70,060	71,403	98.1
佐 野 市	121,197	121,249	100.0	58,313	59,499	98.0	62,884	61,750	101.8
鹿 沼 市	99,873	102,348	97.6	49,721	50,452	98.6	50,152	51,896	96.6
日 光 市	85,780	90,066	95.2	41,359	43,864	94.3	44,421	46,202	96.1
小 山 市	166,226	164,454	101.1	83,683	82,825	101.0	82,543	81,629	101.1
真 岡 市	82,695	82,289	100.5	42,826	41,386	103.5	39,869	40,903	97.5
大 田 原 市	82,030	77,729	105.5	41,603	39,118	106.4	40,427	38,611	104.7
矢 板 市	34,938	35,343	98.9	17,190	17,594	97.7	17,748	17,749	100.0
那 須 塩 原 市	111,982	117,812	95.1	55,087	58,402	94.3	56,895	59,410	95.8
さ くら 市	41,859	44,768	93.5	21,265	23,303	91.3	20,594	21,465	95.9
那 須 烏 山 市	27,116	29,206	92.8	13,111	14,335	91.5	14,005	14,871	94.2
下 野 市	53,976	59,483	90.7	24,766	29,454	84.1	29,210	30,029	97.3
上 三 川 町	31,931	31,621	101.0	18,287	16,250	112.5	13,644	15,371	88.8
西 方 町	6,170	6,521	94.6	3,020	3,205	94.2	3,150	3,316	95.0
益 子 町	20,272	24,348	83.3	9,242	12,057	76.7	11,030	12,291	89.7
茂 木 町	13,173	15,018	87.7	6,244	7,364	84.8	6,929	7,654	90.5
市 貝 町	10,393	12,094	85.9	5,217	6,109	85.4	5,176	5,985	86.5
芳 賀 町	28,875	16,030	180.1	20,155	8,010	251.6	8,720	8,020	108.7
壬 生 町	35,817	39,605	90.4	16,356	19,453	84.1	19,461	20,152	96.6
野 木 町	20,659	25,720	80.3	9,497	12,700	74.8	11,162	13,020	85.7
岩 舟 町	15,403	18,241	84.4	7,406	9,213	80.4	7,997	9,028	88.6
塩 谷 町	10,392	12,560	82.7	4,957	6,170	80.3	5,435	6,390	85.1
高 根 沢 町	25,236	30,436	82.9	12,706	15,761	80.6	12,530	14,675	85.4
那 須 町	27,825	26,765	104.0	13,605	13,325	102.1	14,220	13,440	105.8
那 珂 川 町	16,317	18,446	88.5	7,985	9,160	87.2	8,332	9,286	89.7

利用交通手段

県東部の市町では自家用車の利用者が多く、県南部の市町では鉄道・電車の利用者が多い

本県の15歳以上自宅外就業者・通学者(929,485人)に占める利用交通手段別の割合を市町別にみると、「自家用車」だけは那珂川町が85.3%と最も高く、次いで、茂木町が85.1%、芳賀町が84.7%などとなっており、9市町が8割を上回っている。一方、野木町が55.3%と最も低く、次いで、小山市が63.9%、宇都宮市が65.0%となっており、6市町が県平均(72.2%)を下回っている。

「鉄道・電車」だけは野木町が20.3%と最も高く、次いで、下野市が8.5%、小山市が7.3%となっており、9市町が県平均(3.7%)を上回っている。

県東部の市町では自家用車の利用者が多く、県南部の市町では鉄道・電車の利用者が多くなっている。(図 - 1 - 1, 表 - 1 - 1)

図 - 1 - 1 利用交通手段(1種類)別の割合 - 栃木県(平成22年)

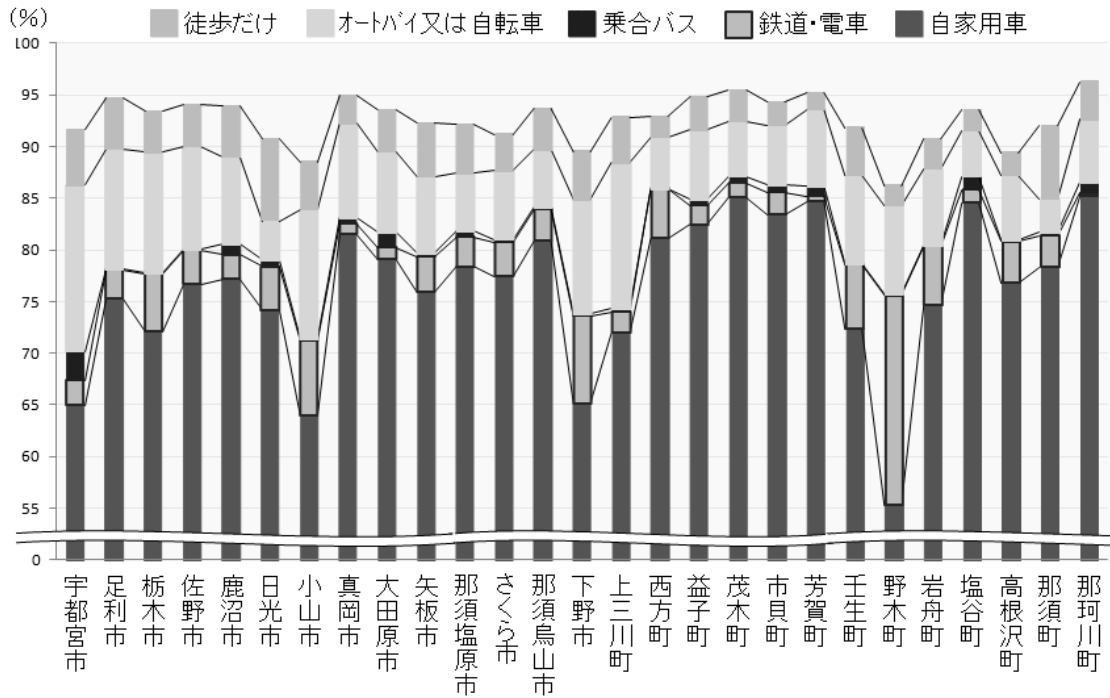


表 - 1 - 1 利用交通手段別 15 歳以上自宅外就業者・通学者割合 - 栃木県 (平成 22 年)

市 町	総 数 (人) (1)	総 数	利用交通手段が 1 種類 (%)					利用交通手段が 2 種類 (%)			利用交 通手段 が 3 種 類以上 (%)	
			総 数	うち 徒歩 だけ	うち 鉄道・ 電車	うち 乗合 バス	うち 自家 用車	うち オート バイ 又は 自転車	総 数	うち 鉄道・ 電車及 び乗合 バス		うち 鉄道・ 電車及 び自家 用車
栃 木 県	929,485	100.0	94.0	4.7	3.7	1.0	72.2	10.7	5.2	0.7	1.1	0.8
宇 都 宮 市	237,350	100.0	93.5	5.4	2.4	2.8	65.0	16.0	5.6	1.0	0.5	0.9
足 利 市	70,323	100.0	96.2	5.0	2.8	0.1	75.3	11.6	3.4	0.1	0.7	0.4
栃 木 市	62,732	100.0	94.4	4.0	5.7	0.1	72.1	11.6	5.1	0.4	1.6	0.5
佐 野 市	56,119	100.0	95.6	4.1	3.3	0.1	76.7	10.0	4.0	0.2	1.0	0.4
鹿 沼 市	47,579	100.0	95.3	4.9	2.3	1.0	77.2	8.4	3.9	0.5	0.9	0.9
日 光 市	42,382	100.0	94.5	8.0	4.2	0.6	74.2	3.8	4.7	1.2	1.0	0.8
小 山 市	77,437	100.0	90.3	4.6	7.3	0.2	63.9	12.5	8.4	0.8	2.0	1.3
真 岡 市	38,533	100.0	97.0	2.8	1.1	0.5	81.5	9.1	2.7	0.2	1.1	0.3
大 田 原 市	35,758	100.0	95.6	4.1	1.2	1.5	79.1	7.8	3.6	0.5	1.0	0.9
矢 板 市	16,585	100.0	93.6	5.3	3.4	0.3	75.9	7.4	5.4	1.0	1.1	1.0
那 須 塩 原 市	55,153	100.0	94.3	4.8	2.8	0.6	78.4	5.6	4.6	0.7	1.2	1.1
さ くら 市	19,547	100.0	92.4	3.6	3.2	0.2	77.5	6.6	6.2	1.0	1.1	1.4
那 須 烏 山 市	12,674	100.0	95.3	4.0	3.1	0.2	80.9	5.6	3.9	0.6	1.0	0.8
下 野 市	29,368	100.0	90.7	4.8	8.5	0.1	65.2	11.1	8.0	1.6	1.6	1.3
上 三 川 町	15,698	100.0	94.2	4.5	2.0	0.3	72.0	14.0	4.8	0.7	1.6	1.0
西 方 町	2,896	100.0	93.7	2.1	4.7	0.0	81.2	4.9	5.9	0.3	1.9	0.5
益 子 町	11,061	100.0	96.5	3.3	1.8	0.5	82.5	6.7	3.2	0.1	0.6	0.3
茂 木 町	6,245	100.0	96.7	3.1	1.5	0.6	85.1	5.3	3.1	0.2	1.3	0.2
市 貝 町	5,929	100.0	96.2	2.4	2.1	0.7	83.5	5.7	3.4	0.1	0.6	0.4
芳 賀 町	7,212	100.0	97.1	1.7	0.5	0.9	84.7	7.5	2.5	0.2	0.9	0.4
壬 生 町	18,740	100.0	93.2	4.7	6.2	0.0	72.4	8.6	6.1	0.7	1.5	0.7
野 木 町	12,767	100.0	87.6	2.1	20.3	0.0	55.3	8.6	11.0	1.2	2.2	1.4
岩 舟 町	8,539	100.0	93.3	3.0	5.7	0.0	74.7	7.4	6.3	0.3	1.8	0.5
塩 谷 町	5,634	100.0	95.7	2.1	1.3	1.2	84.6	4.4	3.2	0.3	1.4	1.0
高 根 沢 町	14,880	100.0	91.1	2.3	4.0	0.1	76.9	6.2	7.1	1.2	0.9	1.8
那 須 町	10,415	100.0	94.5	7.2	3.0	0.4	78.4	3.2	4.4	0.4	2.0	1.1
那 珂 川 町	7,929	100.0	96.8	3.8	0.3	1.0	85.3	6.1	2.4	0.1	1.0	0.7

(1)利用交通手段「不祥」を含む。