

調査結果の概要（事業所規模5人以上）

概況

栃木県における平成23年の事業所規模5人以上の賃金、労働時間及び雇用の動きは、次のとおりであった。また、各指数については平成22年基準（平成22年平均を100とする）である。

1 賃金（常用労働者一人あたり月間平均）

| | |
|------------|-------------------|
| 現金給与総額 | 312,405円 |
| 指数 | 98.9（前年比1.2%減） |
| きまって支給する給与 | 262,166円 |
| 指数 | 98.9（前年比1.1%減） |
| 特別に支払われた給与 | 50,239円（前年差297円減） |
| 実質賃金指数 | 99.6（前年比0.4%減） |

2 労働時間及び出勤日数（常用労働者一人あたり月間平均）

| | |
|---------|-----------------|
| 総実労働時間 | 150.3時間 |
| 指数 | 98.6（前年比1.4%減） |
| 所定内労働時間 | 139.1時間 |
| 指数 | 98.5（前年比1.4%減） |
| 所定外労働時間 | 11.2時間 |
| 指数 | 98.6（前年比1.4%減） |
| 出勤日数 | 19.3日（前年差0.1日減） |

3 雇用（月間平均）

| | |
|-------------|----------------------|
| 常用労働者数 | 701,517人 |
| 常用雇用指数 | 100.0（前年比0.1%減） |
| パートタイム労働者割合 | 25.9%（前年差0.2ポイント増） |
| 入職率（年間累計） | 19.47%（前年差0.19ポイント減） |
| 離職率（年間累計） | 19.26%（前年差0.75ポイント増） |

4 就業形態別の賃金、労働時間及び雇用の動き

一般労働者

| | |
|-----------|----------|
| 現金給与総額 | 386,435円 |
| 総実労働時間 | 168.6時間 |
| 出勤日数 | 20.1日 |
| 労働者数 | 519,620人 |
| 入職率（年間累計） | 13.46% |
| 離職率（年間累計） | 14.62% |

パートタイム労働者

| | |
|-----------|----------|
| 現金給与総額 | 100,515円 |
| 総実労働時間 | 98.0時間 |
| 出勤日数 | 16.9日 |
| 労働者数 | 181,897人 |
| 入職率（年間累計） | 36.75% |
| 離職率（年間累計） | 32.53% |

I 賃金の動き

1 平均賃金の動き

(1) 現金給与総額

○1人平均月間現金給与総額 312,405円 指数 98.9 (前年比1.2%減)

産業別に前年比をみると、建設業、製造業、情報通信業、金融業、保険業、学術研究、専門・技術サービス業、宿泊業、飲食サービス業、生活関連サービス業、娯楽業では増加したが、運輸業、郵便業、卸売業、小売業、不動産業、物品賃貸業、教育、学習支援業、医療、福祉、複合サービス事業、サービス業（他に分類されないもの）では減少した。

○実質賃金指数 99.6 (前年比0.4%減)

(第1表参照)

(2) きまって支給する給与

○1人平均月間きまって支給する給与 262,166円 指数98.9 (前年比1.1%減)

産業別に前年比をみると、製造業、情報通信業、金融業、保険業、学術研究、専門・技術サービス業、宿泊業、飲食サービス業、生活関連サービス業、娯楽業、複合サービス事業では増加したが、建設業、運輸業、郵便業、卸売業、小売業、不動産業、物品賃貸業、教育、学習支援業、医療、福祉、サービス業（他に分類されないもの）では減少した。

(第1表参照)

(3) 特別に支払われた給与

○1人平均月間特別に支払われた給与 50,239円 (前年差297円減)

○1人平均特別に支払われた給与の年間累計額 601,560円

産業別にみると、最高は学術研究、専門・技術サービス業で、以下、金融業、保険業、複合サービス事業、情報通信業、教育、学習支援業、製造業、医療、福祉、不動産業、物品賃貸業、建設業、サービス業（他に分類されないもの）、運輸業、郵便業、卸売業、小売業、生活関連サービス業、娯楽業、宿泊業、飲食サービス業であった。

○1人平均支給率 2.29か月

(第1表、第2表参照)

第1表 産業別にみた賃金の動き

| 産 業 | (1)現金給与総額 | | (2)きまって支給する給与 | | (3)特別に支払われた給与 | |
|---------------------------|-----------|-------|---------------|-------|---------------|---------|
| | 実 額 | 前年増減率 | 実 額 | 前年増減率 | 実 額 | 前年増減差 |
| | 円 | % | 円 | % | 円 | 円 |
| 調 査 産 業 計 | 312,405 | △ 0.3 | 262,166 | △ 0.2 | 50,239 | △ 297 |
| 鉱業,採石業,砂利採取業 | x | x | x | x | x | x |
| 建 設 業 | 333,804 | 0.9 | 295,536 | △ 1.0 | 38,268 | 5,831 |
| 製 造 業 | 369,875 | 2.5 | 306,441 | 2.0 | 63,434 | 3,081 |
| 電気・ガス・熱供給・水道業 | x | x | x | x | x | x |
| 情 報 通 信 業 | 407,387 | 2.1 | 329,386 | 3.2 | 78,001 | △1,873 |
| 運 輸 業 , 郵 便 業 | 291,213 | △ 3.3 | 261,885 | △ 3.0 | 29,328 | △1,807 |
| 卸 売 業 , 小 売 業 | 227,341 | △ 7.2 | 199,279 | △ 4.4 | 28,062 | △8,480 |
| 金 融 業 , 保 険 業 | 405,927 | 4.0 | 323,195 | 1.7 | 82,732 | 10,239 |
| 不動産業,物品賃貸業 | 351,969 | △ 6.1 | 302,245 | △ 8.0 | 49,724 | 3,338 |
| 学術研究,専門・技術サービス業 | 542,578 | 9.7 | 395,025 | 4.3 | 147,553 | 31,642 |
| 宿泊業,飲食サービス業 | 121,539 | 4.4 | 115,945 | 4.4 | 5,594 | 198 |
| 生活関連サービス業,娯楽業 | 168,479 | 0.8 | 158,341 | 0.1 | 10,138 | 1,236 |
| 教育,学習支援業 | 397,820 | △ 0.2 | 322,240 | △ 0.5 | 75,580 | 1,153 |
| 医 療 , 福 祉 | 322,531 | △ 2.6 | 266,869 | △ 0.8 | 55,662 | △6,474 |
| 複 合 サ ー ビ ス 事 業 | 372,106 | △ 5.0 | 292,353 | 1.0 | 79,753 | △22,387 |
| サ ー ビ ス 業 (他に分類されないもの) | 245,383 | △ 9.7 | 216,762 | △ 7.2 | 28,621 | △9,594 |

第2表 産業別特別に支払われた給与

| 項 目 | 調査産業計 | 鉱業,採石業, 砂利採取業 | 建 設 業 | 製 造 業 | 電 気・ガ ス・ 熱供給・水道業 | 情報通信業 |
|-----------|---------|------------------|---------|---------|---------------------|---------|
| 年間累計額(円) | 601,560 | x | 461,535 | 766,892 | x | 953,231 |
| 前年増減差(円) | △3,431 | x | 72,930 | 44,508 | x | △7,880 |
| 支 給 率(か月) | 2.29 | x | 1.56 | 2.50 | x | 2.89 |

| 項 目 | 運 輸 業 , 郵 便 業 | 卸 売 業 , 小 売 業 | 金 融 業 , 保 険 業 | 不 動 産 業 , 物 品 賃 貸 業 | 学 術 研 究 , 専 門 ・ 技 術 サ ー ビ ス 業 | 宿 泊 業 , 飲 食 サ ー ビ ス 業 |
|-----------|------------------|------------------|------------------|------------------------|----------------------------------|--------------------------|
| 年間累計額(円) | 342,443 | 335,834 | 990,125 | 599,877 | 1,765,387 | 66,521 |
| 前年増減差(円) | △30,744 | △102,630 | 128,003 | 42,455 | 371,652 | 2,245 |
| 支 給 率(か月) | 1.31 | 1.69 | 3.06 | 1.98 | 4.47 | 0.57 |

| 項 目 | 生 活 関 連 サ ー ビ ス 業, 娯 楽 業 | 教 育 , 学 習 支 援 業 | 医 療 , 福 祉 | 複 合 サ ー ビ ス 事 業 | サ ー ビ ス 業 (他に分類されないもの) |
|-----------|-----------------------------|--------------------|-----------|--------------------|---------------------------|
| 年間累計額(円) | 120,885 | 898,797 | 664,313 | 971,156 | 343,722 |
| 前年増減差(円) | 15,561 | 2,940 | △76,321 | △246,594 | △114,473 |
| 支 給 率(か月) | 0.76 | 2.79 | 2.49 | 3.32 | 1.59 |

(注) 支給率は1人平均特別に支払われた給与(年間累計額)を1人平均月間きまって支給する給与で除したものである。

2 賃金格差の現状と推移

(1) 産業別賃金

各産業の現金給与総額を、調査産業計を100とした比率でみると、最高は学術研究，専門・技術サービス業、最低は宿泊業，飲食サービス業であった。最高と最低の格差は134.8ポイントであった。

(第3表参照)

(2) 男女別賃金（パートタイム労働者を含む常用労働者全体での比較）

○1人平均月間現金給与総額 男性 395,849円

女性 197,108円

○男性賃金を100とした比率 女性賃金 49.8

産業別にみると、男性の最高は学術研究，専門・技術サービス業、最低は宿泊業，飲食サービス業であった。

女性の最高は教育，学習支援業、最低は宿泊業，飲食サービス業であった。

(第4表、第1図参照)

第3表 産業別賃金比率の推移（現金給与総額）

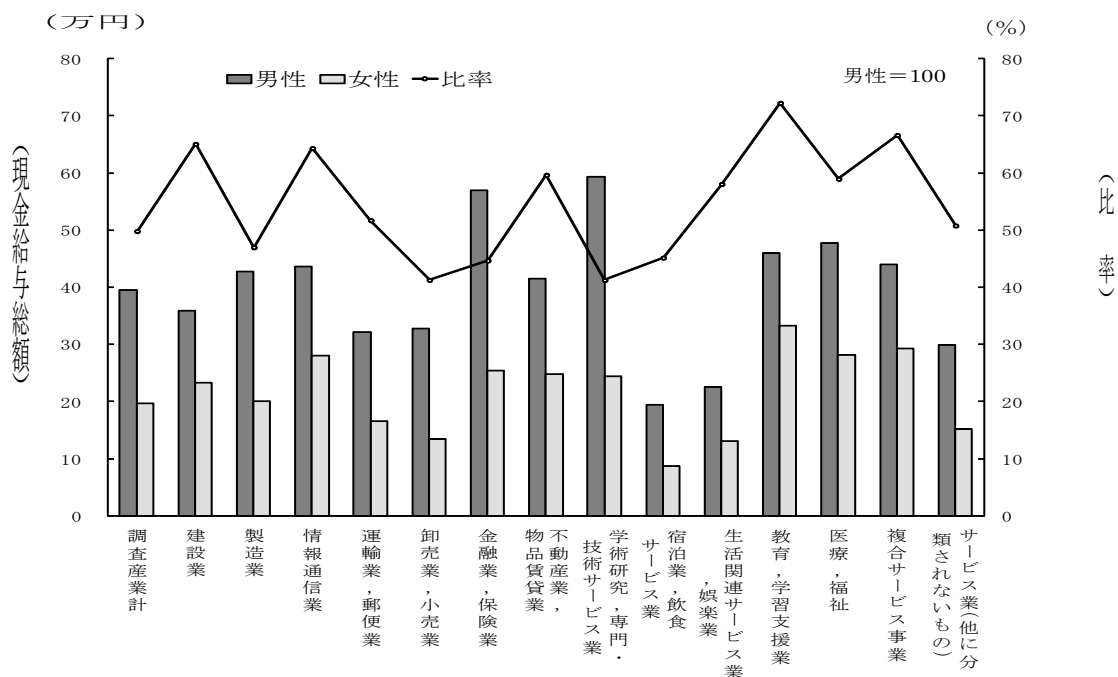
| 産 業 | 19年 | 20年 | 21年 | 22年 | 23年 |
|-------------------|-------|-------|-------|-------|-------|
| 鉱業，採石業，砂利採取業 | x | x | x | x | x |
| 建設業 | 103.6 | 98.6 | 100.0 | 105.6 | 106.8 |
| 製造業 | 116.0 | 119.7 | 115.1 | 115.2 | 118.4 |
| 電気・ガス・熱供給・水道業 | x | x | x | x | x |
| 情報通信業 | 129.1 | 137.7 | 115.5 | 127.4 | 130.4 |
| 運輸業，郵便業 | 94.2 | 86.2 | 93.2 | 96.1 | 93.2 |
| 卸売業，小売業 | 74.9 | 73.6 | 73.0 | 78.2 | 72.8 |
| 金融業，保険業 | 125.8 | 126.2 | 122.3 | 124.6 | 129.9 |
| 不動産業，物品賃貸業 | x | x | x | 119.7 | 112.7 |
| 学術研究，専門・技術サービス業 | x | x | x | 157.9 | 173.7 |
| 宿泊業，飲食サービス業 | x | x | x | 37.2 | 38.9 |
| 生活関連サービス業，娯楽業 | x | x | x | 53.4 | 53.9 |
| 教育，学習支援業 | 138.9 | 133.9 | 139.6 | 127.2 | 127.3 |
| 医療，福祉 | 111.8 | 102.6 | 104.1 | 105.8 | 103.2 |
| 複合サービス事業 | 101.0 | 109.7 | 127.8 | 125.0 | 119.1 |
| サービス業（他の分類されないもの） | x | x | x | 86.8 | 78.5 |
| 格差（最高－最低） | 99.5 | 91.9 | 91.1 | 120.7 | 134.8 |

第4表 産業別・男女別賃金 (現金給与総額)

男性 = 100

| 産 業 | 男 性 | 女 性 | 比 率 |
|------------------|---------|---------|------|
| | 円 | 円 | % |
| 調 査 産 業 計 | 395,849 | 197,108 | 49.8 |
| 鉱業,採石業,砂利採取業 | x | x | x |
| 建 設 業 | 358,979 | 233,540 | 65.1 |
| 製 造 業 | 427,733 | 200,888 | 47.0 |
| 電気・ガス・熱供給・水道業 | x | x | x |
| 情 報 通 信 業 | 436,894 | 280,951 | 64.3 |
| 運 輸 業 , 郵 便 業 | 321,647 | 166,240 | 51.7 |
| 卸 売 業 , 小 売 業 | 328,368 | 135,512 | 41.3 |
| 金 融 業 , 保 険 業 | 570,502 | 254,727 | 44.6 |
| 不動産業,物品賃貸業 | 415,975 | 248,072 | 59.6 |
| 学術研究,専門・技術サービス業 | 593,419 | 244,727 | 41.2 |
| 宿泊業,飲食サービス業 | 194,376 | 87,769 | 45.2 |
| 生活関連サービス業,娯楽業 | 225,858 | 131,071 | 58.0 |
| 教育,学習支援業 | 460,797 | 332,784 | 72.2 |
| 医 療 , 福 祉 | 477,687 | 281,593 | 58.9 |
| 複 合 サ ー ビ ス 事 業 | 439,899 | 292,957 | 66.6 |
| サービス業(他分類されないもの) | 298,938 | 151,776 | 50.8 |

第1図 産業別・男女別賃金と比率 (現金給与総額)



II 出勤日数・労働時間の動き

1 出勤日数

○1人平均月間出勤日数 19.3日（前年差0.1日減）

産業別に前年差をみると、卸売業、小売業、金融業、保険業、教育、学習支援業、複合サービス事業では増加したが、製造業、情報通信業、運輸業、郵便業、不動産、物品賃貸業、学術研究、専門・技術サービス業、宿泊業、飲食サービス業、生活関連サービス業、娯楽業、医療、福祉、サービス業（他に分類されないもの）では減少した。

（第5表参照）

2 労働時間

○1人平均月間総実労働時間 150.3時間 指数 98.6（前年比 1.4%減）

○所定内労働時間 139.1時間 指数 98.5（前年比 1.4%減）

○所定外労働時間 11.2時間 指数 98.6（前年比 1.4%減）

産業別に総実労働時間の前年比をみると、情報通信業、金融業、保険業、不動産業、物品賃貸業、宿泊業、飲食サービス業、教育、学習支援業、複合サービス事業では増加したが、建設業、製造業、運輸業、郵便業、卸売業、小売業、学術研究、専門・技術サービス業、生活関連サービス業、娯楽業、医療、福祉、サービス業（他に分類されないもの）では減少した。

所定内労働時間と所定外労働時間に分けてみると、所定内労働時間の前年比は、金融業、保険業、不動産業、物品賃貸業、宿泊業、飲食サービス業、教育、学習支援業、複合サービス事業では増加したが、建設業、製造業、情報通信業、運輸業、郵便業、卸売業、小売業、学術研究、専門・技術サービス業、生活関連サービス業、娯楽業、医療、福祉、サービス業（他に分類されないもの）では減少した。

所定外労働時間の前年比は、情報通信業、学術研究、専門・技術サービス業、宿泊業、飲食サービス業、医療、福祉、複合サービス業、サービス業（他に分類されないもの）では増加したが、建設業、運輸業、郵便業、卸売業、小売業、金融業、保険業、不動産業、物品賃貸業、生活関連サービス業、娯楽業、教育、学習支援業では減少した。

（第6表、第2図参照）

3 男女別労働時間

○総実労働時間 男性 165.0時間（前年比 0.8%減）

女性 129.9時間（前年比 1.4%減）

産業別にみると、男性の最多は運輸業、郵便業、女性の最多は複合サービス事業、最少は男性、女性ともに宿泊業、飲食サービス業であった。

○所定内労働時間 男性 149.3時間（前年比 0.8%減）

女性 124.9時間（前年比 1.1%減）

産業別にみると、男性の最多は建設業、女性の最多は複合サービス事業、最少は男性、女性ともに宿泊業、飲食サービス業であった。

○所定外労働時間 男性 15.7時間（前年比 1.3%減）

女性 5.0時間（前年比 7.4%減）

産業別にみると、男性の最多は運輸業、郵便業、最少は教育、学習支援業、女性の最多は学術研究、専門・技術サービス業、最少は卸売業、小売業であった。

（第7表、第3図参照）

第5表 産業別出勤日数

| 項目 | 調査産業計 | 鉱採砂利採取業, 石, 採取業 | 建設業 | 製造業 | 電気・ガス・熱供給・水道業 | 情報通信業 | 運輸, 郵便業 | 卸売業, 小売業 | 金融業, 保険業 |
|----------|-------|-----------------|------|-------|---------------|-------|---------|----------|----------|
| 日数(日) | 19.3 | x | 20.6 | 19.6 | x | 18.7 | 20.4 | 19.7 | 18.9 |
| 前年増減差(日) | △ 0.1 | x | 0.0 | △ 0.1 | x | △ 0.8 | △ 0.3 | 0.1 | 0.1 |
| 前年増減率(%) | △ 0.5 | x | 0.0 | △ 0.5 | x | △ 4.1 | △ 1.4 | 0.5 | 0.5 |

| 項目 | 不動産業, 物品賃貸業 | 学術研究, 専門・技術サービス業 | 宿泊業, 飲食サービス業 | 生活関連サービス業, 娯楽業 | 教育, 学習支援業 | 医療, 福祉 | 複合サービス事業 | サービス業(他に分類されないもの) |
|----------|-------------|------------------|--------------|----------------|-----------|--------|----------|-------------------|
| 日数(日) | 19.2 | 18.3 | 16.8 | 18.7 | 18.7 | 19.4 | 19.2 | 18.7 |
| 前年増減差(日) | △ 0.5 | △ 0.6 | △ 0.3 | △ 0.2 | 0.4 | △ 0.6 | 0.1 | △ 0.2 |
| 前年増減率(%) | △ 2.5 | △ 3.2 | △ 1.8 | △ 1.1 | 2.2 | △ 3.0 | 0.5 | △ 1.1 |

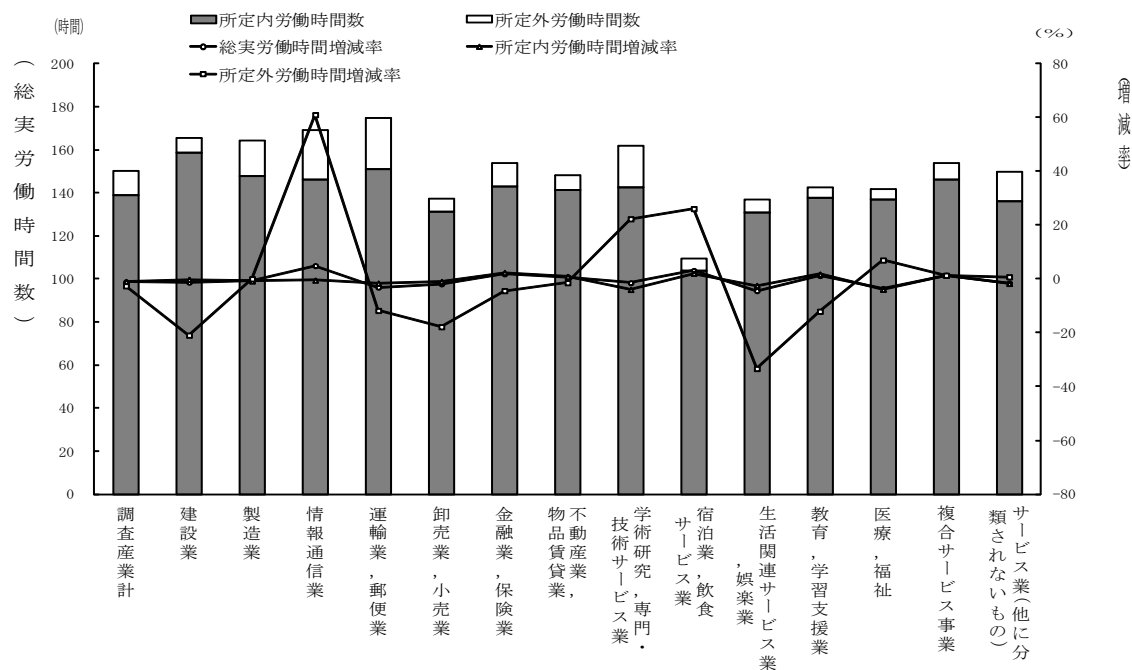
第6表 産業別労働時間

| 産業 | 総実労働時間 | | 所定内労働時間 | | 所定外労働時間 | |
|-------------------|--------|-------|---------|-------|---------|--------|
| | 時間 | 前年増減率 | 時間 | 前年増減率 | 時間 | 前年増減率 |
| 調査産業計 | 150.3 | △ 1.1 | 139.1 | △ 1.0 | 11.2 | △ 2.6 |
| 鉱業, 採石業, 砂利採取業 | x | x | x | x | x | x |
| 建設業 | 165.5 | △ 1.3 | 158.7 | △ 0.2 | 6.8 | △ 20.9 |
| 製造業 | 164.4 | △ 0.7 | 148.0 | △ 0.8 | 16.4 | 0.0 |
| 電気・ガス・熱供給・水道業 | x | x | x | x | x | x |
| 情報通信業 | 169.0 | 4.9 | 146.3 | △ 0.5 | 22.7 | 61.0 |
| 運輸業, 郵便業 | 175.0 | △ 3.1 | 151.0 | △ 1.6 | 24.0 | △ 11.8 |
| 卸売業, 小売業 | 137.2 | △ 1.9 | 131.2 | △ 1.0 | 6.0 | △ 17.8 |
| 金融業, 保険業 | 153.7 | 1.9 | 142.8 | 2.4 | 10.9 | △ 4.4 |
| 不動産業, 物品賃貸業 | 148.1 | 0.7 | 141.3 | 0.9 | 6.8 | △ 1.4 |
| 学術研究, 専門・技術サービス業 | 161.8 | △ 1.5 | 142.6 | △ 4.0 | 19.2 | 22.3 |
| 宿泊業, 飲食サービス業 | 109.5 | 3.1 | 103.7 | 2.1 | 5.8 | 26.1 |
| 生活関連サービス業, 娯楽業 | 136.9 | △ 4.4 | 130.9 | △ 2.5 | 6.0 | △ 33.3 |
| 教育, 学習支援業 | 142.7 | 1.2 | 137.6 | 1.8 | 5.1 | △ 12.1 |
| 医療, 福祉 | 141.7 | △ 3.6 | 137.1 | △ 3.9 | 4.6 | 7.0 |
| 複合サービス事業 | 153.8 | 1.3 | 146.2 | 1.3 | 7.6 | 1.3 |
| サービス業(他に分類されないもの) | 149.8 | △ 1.5 | 136.2 | △ 1.7 | 13.6 | 0.7 |

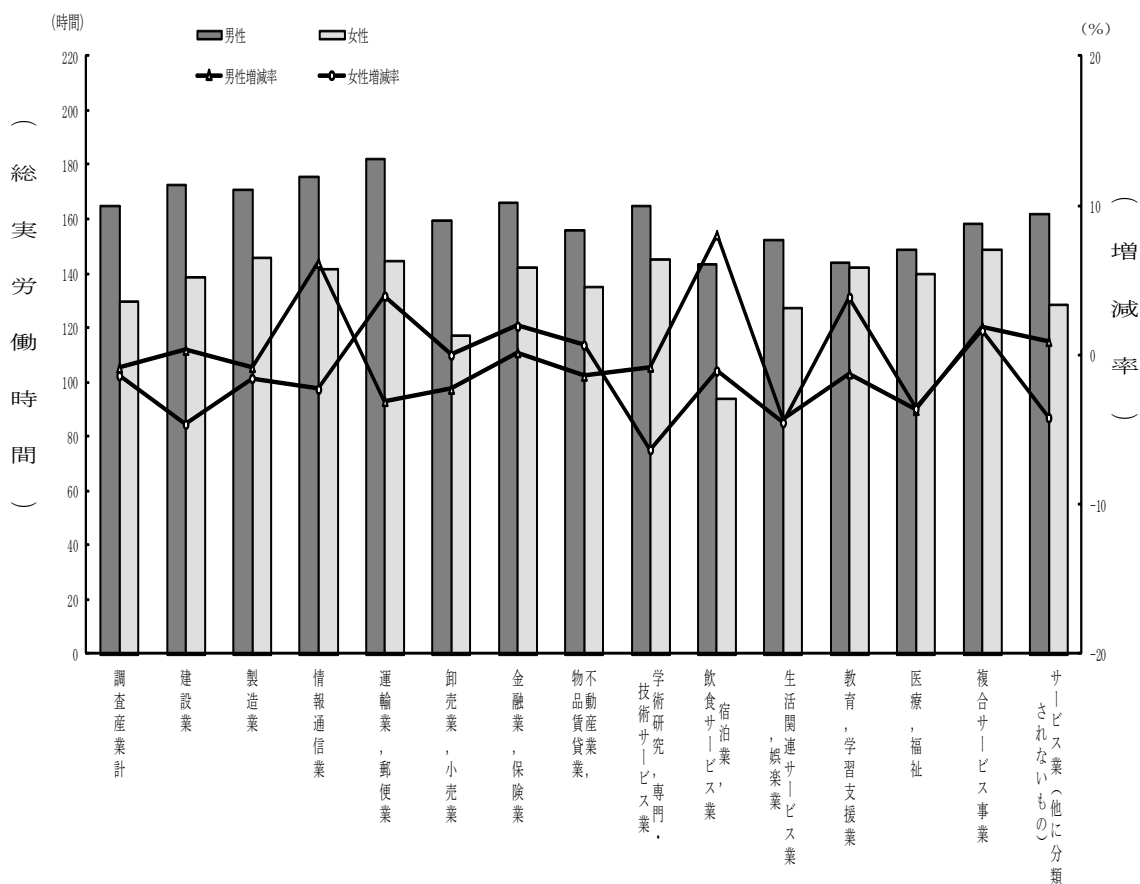
第7表 産業別・男女別労働時間

| 産 業 | 区 分 | 総実労働 時間 | | 所定内労働 時間 | | 所定外労働 時間 | |
|------------------------------------|-----|------------|------------|-------------|------------|-------------|------------|
| | | | 前 年 増減率 | | 前 年 増減率 | | 前 年 増減率 |
| | | 時間 | % | 時間 | % | 時間 | % |
| 調 査 産 業 計 | 男 | 165.0 | △ 0.8 | 149.3 | △ 0.8 | 15.7 | △ 1.3 |
| | 女 | 129.9 | △ 1.4 | 124.9 | △ 1.1 | 5.0 | △ 7.4 |
| 鉱 業 , 採 石 業 砂 利 採 取 業 | 男 | x | x | x | x | x | x |
| | 女 | x | x | x | x | x | x |
| 建 設 業 | 男 | 172.5 | 0.3 | 164.4 | 1.5 | 8.1 | △ 19.0 |
| | 女 | 138.3 | △ 4.6 | 136.3 | △ 5.1 | 2.0 | 42.9 |
| 製 造 業 | 男 | 170.6 | △ 0.8 | 151.5 | △ 0.9 | 19.1 | △ 0.5 |
| | 女 | 145.9 | △ 1.6 | 137.5 | △ 1.4 | 8.4 | △ 3.4 |
| 電 気 ・ ガ ス ・ 熱 供 給 ・ 水 道 業 | 男 | x | x | x | x | x | x |
| | 女 | x | x | x | x | x | x |
| 情 報 通 信 業 | 男 | 175.4 | 6.2 | 149.1 | △ 0.1 | 26.3 | 64.4 |
| | 女 | 141.8 | △ 2.3 | 134.5 | △ 2.8 | 7.3 | 9.0 |
| 運 輸 業 , 郵 便 業 | 男 | 182.3 | △ 3.1 | 155.1 | △ 1.7 | 27.2 | △ 10.2 |
| | 女 | 144.7 | 4.0 | 134.0 | 3.8 | 10.7 | 5.9 |
| 卸 売 業 , 小 売 業 | 男 | 159.3 | △ 2.3 | 148.7 | △ 1.3 | 10.6 | △ 13.8 |
| | 女 | 117.3 | 0.0 | 115.4 | 0.5 | 1.9 | △ 24.0 |
| 金 融 業 , 保 険 業 | 男 | 166.3 | 0.2 | 151.4 | 1.3 | 14.9 | △ 10.2 |
| | 女 | 142.1 | 1.9 | 134.8 | 2.2 | 7.3 | △ 2.7 |
| 不 動 産 業 , 物 品 賃 貸 業 | 男 | 156.0 | △ 1.4 | 148.2 | △ 1.5 | 7.8 | 1.3 |
| | 女 | 135.2 | 0.7 | 130.1 | 1.4 | 5.1 | △ 15.0 |
| 学 術 研 究 , 専 門 ・ 技 術 サ ー ビ ス 業 | 男 | 164.6 | △ 0.8 | 144.7 | △ 3.9 | 19.9 | 29.2 |
| | 女 | 145.3 | △ 6.3 | 130.3 | △ 5.5 | 15.0 | △ 12.8 |
| 宿 泊 業 , 飲 食 サ ー ビ ス 業 | 男 | 143.4 | 8.1 | 131.8 | 5.8 | 11.6 | 43.2 |
| | 女 | 93.8 | △ 1.1 | 90.7 | △ 1.1 | 3.1 | 0.0 |
| 生 活 関 連 サ ー ビ ス 業 , 娯 楽 業 | 男 | 152.1 | △ 4.3 | 144.2 | △ 0.3 | 7.9 | △ 44.8 |
| | 女 | 127.0 | △ 4.5 | 122.2 | △ 4.2 | 4.8 | △ 12.7 |
| 教 育 , 学 習 支 援 業 | 男 | 143.7 | △ 1.2 | 139.7 | △ 0.9 | 4.0 | △ 11.1 |
| | 女 | 141.9 | 3.9 | 135.5 | 4.7 | 6.4 | △ 11.1 |
| 医 療 , 福 祉 | 男 | 148.9 | △ 3.7 | 141.3 | △ 4.4 | 7.6 | 11.8 |
| | 女 | 139.9 | △ 3.6 | 136.0 | △ 3.8 | 3.9 | 5.4 |
| 複 合 サ ー ビ ス 事 業 | 男 | 158.1 | 1.9 | 149.2 | 1.9 | 8.9 | 1.1 |
| | 女 | 148.7 | 1.6 | 142.7 | 1.2 | 6.0 | 13.2 |
| サ ー ビ ス 業 (他 に 分 類 さ れ な い も の) | 男 | 162.1 | 0.9 | 145.1 | 0.3 | 17.0 | 6.9 |
| | 女 | 128.3 | △ 4.2 | 120.7 | △ 3.9 | 7.6 | △ 8.4 |

第2図 産業別労働時間



第3図 産業別・男女別総実労働時間



Ⅲ 雇用の動き

1 産業別雇用の動き

○常用雇用指数 100.0 (前年比0.1%減)

産業別に前年比をみると、運輸業、郵便業、卸売業、小売業、金融業、保険業、学術研究、専門・技術サービス業、生活関連サービス業、娯楽業、教育、学習支援業、医療、福祉、サービス業（他に分類されないもの）では増加したが、建設業、製造業、情報通信業、不動産業、物品賃貸業、宿泊業、飲食サービス業、複合サービス業では減少した。

(第8表参照)

2 労働異動

調査産業計

○入職率 19.47% (前年差0.19ポイント減)

○離職率 19.26% (前年差0.75ポイント増)

製造業計

○入職率 12.01% (前年差3.11ポイント減)

○離職率 13.32% (前年差0.21ポイント減)

(統計表 I 第6表参照)

3 産業別・男女別構成

産業別構成

調査産業計を100%として常用労働者の構成をみると、最高は製造業で、以下、卸売業、小売業、医療、福祉、宿泊業、飲食サービス業、教育、学習支援業、運輸業、郵便業、サービス業（他に分類されないもの）、建設業、学術研究、専門・技術サービス業、生活関連サービス業、娯楽業、金融業、保険業、情報通信業、複合サービス事業、不動産業、物品賃貸業の順であった。

また、前年比でみると、運輸業、郵便業、卸売業、小売業、学術研究、専門・技術サービス業、生活関連サービス業、娯楽業、教育、学習支援業、医療、福祉では増加したが、建設業、製造業、不動産業、物品賃貸業、宿泊業、飲食サービス業では減少した。

(第9表、第4図参照)

男女別構成

○男性 58.0%

○女性 42.0%

産業別にみると、男性は学術研究、専門・技術サービス業、情報通信業、運輸業、郵便業、建設業において、女性は医療、福祉において比率が高かった。

(第5図参照)

4 産業別パートタイム労働者の構成

○パートタイム労働者割合(調査産業計) 25.9% (前年差0.2ポイント増)

産業別にみると、宿泊業、飲食サービス業、生活関連サービス業、娯楽業において比率が高かった。

○パートタイム労働者割合(調査産業計) 男性 10.8% (前年差0.5ポイント増)

産業別では宿泊業、飲食サービス業、生活関連サービス業、娯楽業で比率が高かった。

○パートタイム労働者割合(調査産業計) 女性 46.9% (前年差0.6ポイント減)

産業別では宿泊業、飲食サービス業、卸売業、小売業、生活関連サービス業、娯楽業、運輸業、郵便業で比率が高く、総じて男性よりも構成比が高かった。

(第10表、第11表、第6図参照)

IV 就業形態別（一般労働者・パートタイム労働者別）賃金・労働時間及び雇用の動き

1 一般労働者

| | |
|-----------|----------|
| 現金給与総額 | 386,435円 |
| 総実労働時間 | 168.6時間 |
| 出勤日数 | 20.1日 |
| 労働者数 | 519,620人 |
| 入職率（年間累計） | 13.46% |
| 離職率（年間累計） | 14.62% |

2 パートタイム労働者

| | |
|-----------|----------|
| 現金給与総額 | 100,515円 |
| 総実労働時間 | 98.0時間 |
| 出勤日数 | 16.9日 |
| 労働者数 | 181,897人 |
| 入職率（年間累計） | 36.75% |
| 離職率（年間累計） | 32.53% |

（第12表、第13表、第14表参照）

第8表 産業別常用労働者数と雇用指数及び前年増減率

| 産 業 | 常 用 労 働 者 数 | | | 常用雇用指数 (総 数) | 前年増減率 (総 数) |
|-----------------|-------------|---------|---------|-----------------|----------------|
| | 総 数 | 男 性 | 女 性 | | |
| | 人 | 人 | 人 | | % |
| 調 査 産 業 計 | 701,517 | 406,793 | 294,724 | 100.0 | △ 0.1 |
| 鉱業,採石業,砂利採取業 | x | x | x | x | x |
| 建 設 業 | 31,364 | 25,071 | 6,293 | 92.9 | △ 7.1 |
| 製 造 業 | 208,585 | 155,366 | 53,218 | 98.6 | △ 1.5 |
| 電気・ガス・熱供給・水道業 | x | x | x | x | x |
| 情 報 通 信 業 | 6,703 | 5,433 | 1,271 | 94.4 | △ 5.6 |
| 運 輸 業 , 郵 便 業 | 39,868 | 32,099 | 7,770 | 104.7 | 4.7 |
| 卸 売 業 , 小 売 業 | 121,879 | 58,021 | 63,858 | 100.5 | 0.5 |
| 金 融 業 , 保 険 業 | 18,559 | 8,879 | 9,681 | 100.8 | 0.8 |
| 不動産業,物品賃貸業 | 3,826 | 2,366 | 1,460 | 98.8 | △ 1.2 |
| 学術研究・専門・技術サービス業 | 27,254 | 23,290 | 3,964 | 101.0 | 1.0 |
| 宿泊業,飲食サービス業 | 49,873 | 15,830 | 34,044 | 97.1 | △ 2.9 |
| 生活関連サービス業,娯楽業 | 25,031 | 9,810 | 15,220 | 101.4 | 1.5 |
| 教育,学習支援業 | 45,958 | 23,323 | 22,634 | 102.2 | 2.3 |
| 医 療 , 福 祉 | 72,362 | 15,067 | 57,293 | 104.0 | 4.0 |
| 複合サービス事業 | 6,021 | 3,245 | 2,776 | 96.4 | △ 3.5 |
| サービス業（他の類のもの） | 40,316 | 25,613 | 14,703 | 100.2 | 0.2 |

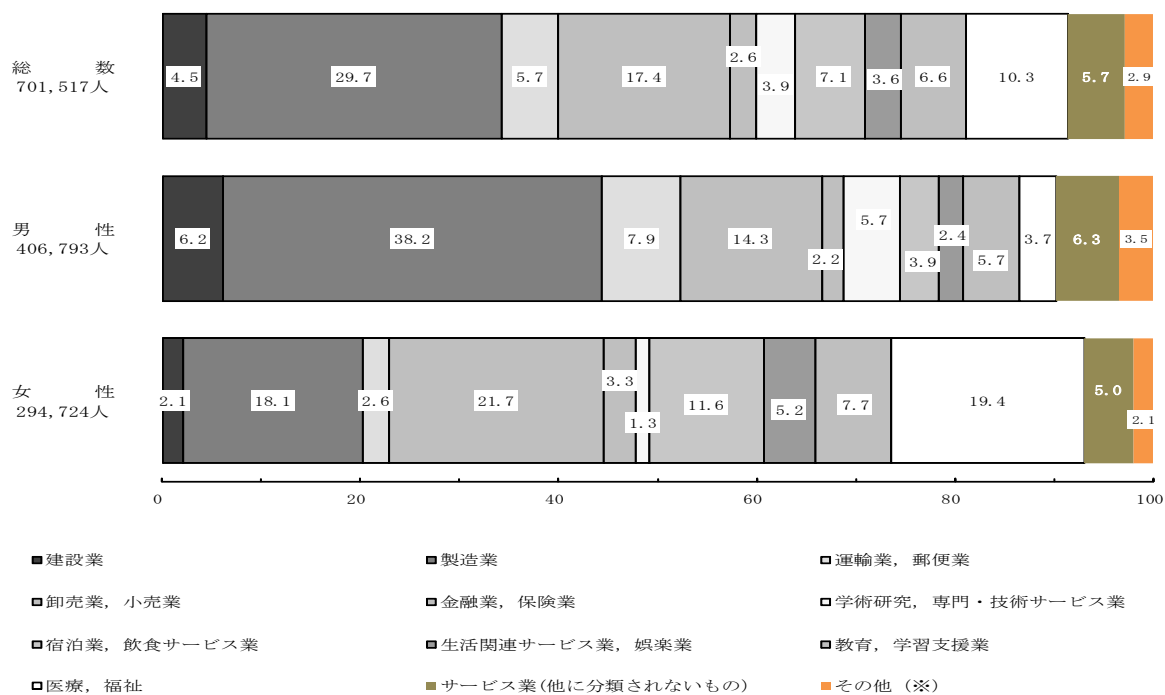
（注）前年増減率は指数（総数）による比較である。

第9表 産業別常用労働者の構成比

調査産業計=100

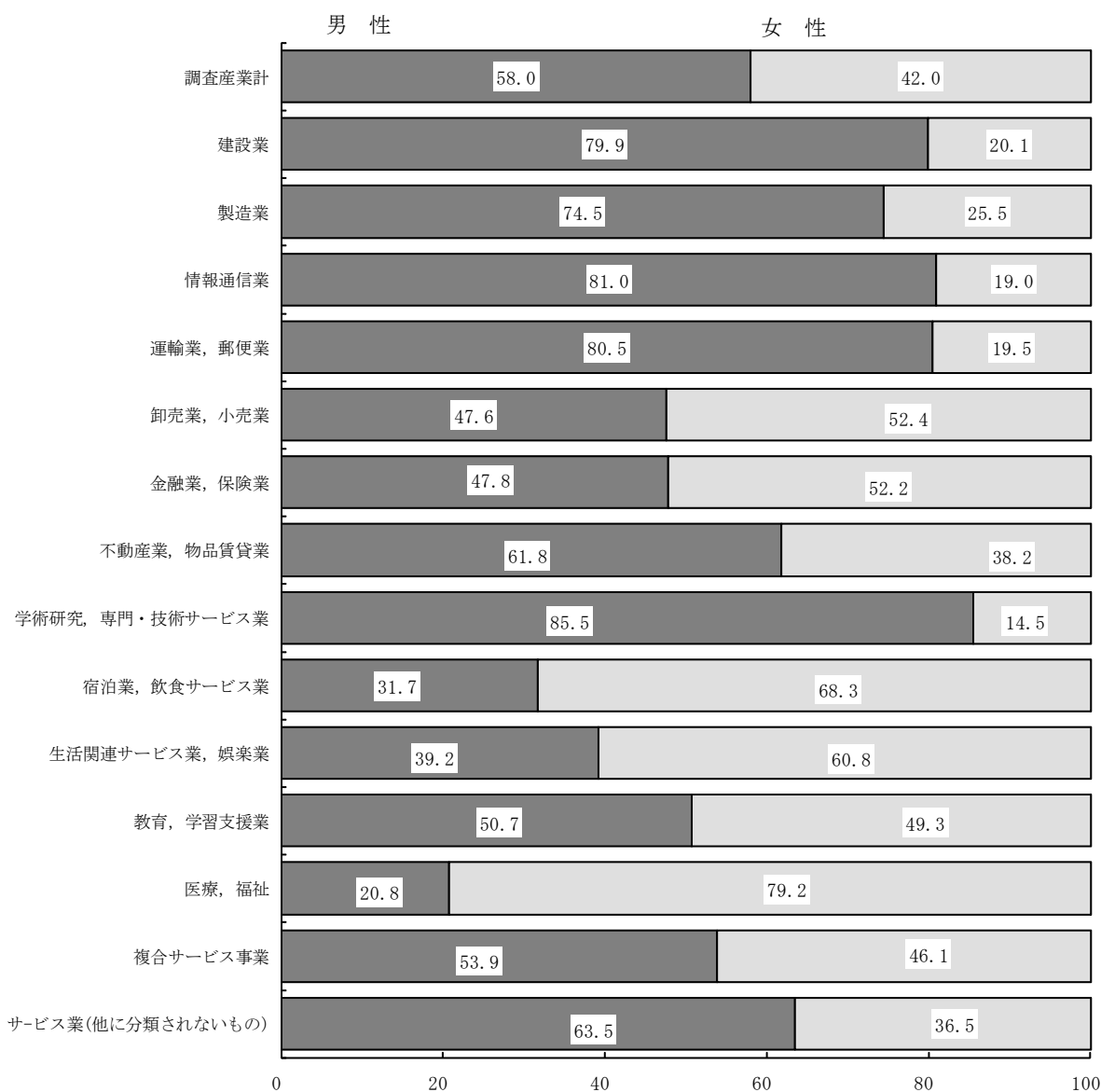
| 産 業 | 構 成 比 | | | | | 前年比 |
|-------------------|-------|-------|-------|-------|-------|--------|
| | 平成19年 | 平成20年 | 平成21年 | 平成22年 | 平成23年 | |
| 鉱業,採石業,砂利採取業 | x | x | x | x | x | x |
| 建設業 | 5.6 | 5.4 | 5.0 | 4.8 | 4.5 | △ 6.3 |
| 製造業 | 28.2 | 27.9 | 30.1 | 30.2 | 29.7 | △ 1.7 |
| 電気・ガス・熱供給・水道業 | x | x | x | x | x | x |
| 情報通信業 | 1.3 | 1.3 | 1.1 | 1.0 | 1.0 | 0.0 |
| 運輸業,郵便業 | 5.7 | 5.9 | 5.3 | 5.4 | 5.7 | 5.6 |
| 卸売業,小売業 | 19.9 | 19.9 | 18.1 | 17.3 | 17.4 | 0.6 |
| 金融業,保険業 | 3.6 | 3.7 | 2.6 | 2.6 | 2.6 | 0.0 |
| 不動産業,物品賃貸業 | 0.1 | 0.1 | 0.2 | 0.6 | 0.5 | △ 16.7 |
| 学術研究,専門・技術サービス業 | x | x | x | 3.8 | 3.9 | 2.6 |
| 宿泊業,飲食サービス業 | 7.2 | 6.9 | 6.4 | 7.3 | 7.1 | △ 2.7 |
| 生活関連サービス業,娯楽業 | x | x | x | 3.5 | 3.6 | 2.9 |
| 教育,学習支援業 | 5.0 | 5.3 | 6.2 | 6.4 | 6.6 | 3.1 |
| 医療,福祉 | 8.1 | 8.4 | 9.7 | 9.9 | 10.3 | 4.0 |
| 複合サービス事業 | 1.2 | 0.9 | 0.9 | 0.9 | 0.9 | 0.0 |
| サービス業(他に分類されないもの) | 13.3 | 13.3 | 13.7 | 5.7 | 5.7 | 0.0 |

第4図 産業別・男女別常用労働者の構成比



※その他は、鉱業,採石業,砂利採取業、電気・ガス・熱供給・水道業、情報通信業、不動産業、物品賃貸業、複合サービス事業の合計値

第5図 産業別・男女別常用労働者の構成比



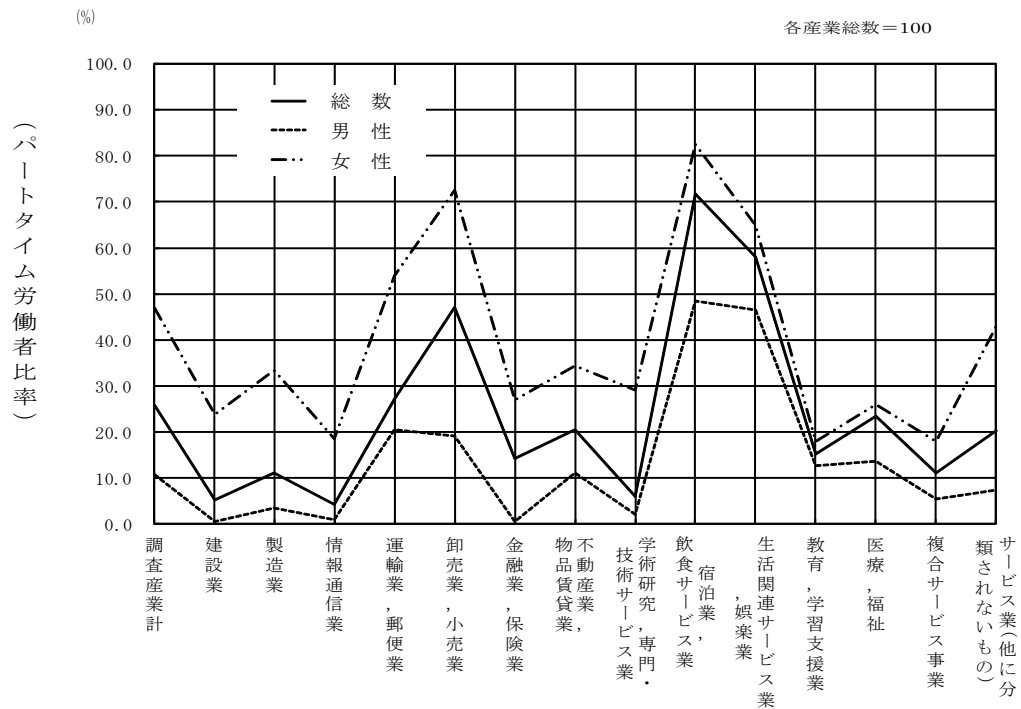
第10表 パートタイム労働者比率（調査産業計）

| | 総数 | 男性 | 女性 |
|-------|------|------|------|
| 平成19年 | 23.2 | 9.2 | 43.2 |
| 平成20年 | 23.9 | 9.2 | 45.3 |
| 平成21年 | 26.2 | 10.2 | 49.1 |
| 平成22年 | 25.7 | 10.3 | 47.5 |
| 平成23年 | 25.9 | 10.8 | 46.9 |
| 前年増減差 | 0.2 | 0.5 | △0.6 |

第11表 産業別・男女別パートタイム労働者比率

| 産 業 | 総 数 | | | 男 性 | | | 女 性 | | |
|-----------------------|---------|--------------|------|---------|--------------|------|---------|--------------|------|
| | 人 | うちパートタイム労働者数 | 比率 | 人 | うちパートタイム労働者数 | 比率 | 人 | うちパートタイム労働者数 | 比率 |
| 調査産業計 | 701,517 | 181,897 | 25.9 | 406,793 | 43,727 | 10.8 | 294,724 | 138,170 | 46.9 |
| 鉱業,採石業,砂利採取業 | x | x | x | x | x | x | x | x | x |
| 建設業 | 31,364 | 1,664 | 5.3 | 25,071 | 121 | 0.5 | 6,293 | 1,543 | 23.9 |
| 製造業 | 208,585 | 23,279 | 11.2 | 155,366 | 5,468 | 3.5 | 53,218 | 17,811 | 33.5 |
| 電気・ガス・熱供給・水道業 | x | x | x | x | x | x | x | x | x |
| 情報通信業 | 6,703 | 287 | 4.3 | 5,433 | 50 | 0.9 | 1,271 | 237 | 18.6 |
| 運輸業,郵便業 | 39,868 | 10,843 | 27.1 | 32,099 | 6,654 | 20.6 | 7,770 | 4,189 | 53.9 |
| 卸売業,小売業 | 121,879 | 57,352 | 47.1 | 58,021 | 11,089 | 19.1 | 63,858 | 46,263 | 72.5 |
| 金融業,保険業 | 18,559 | 2,659 | 14.3 | 8,879 | 51 | 0.6 | 9,681 | 2,608 | 26.9 |
| 不動産業,物品賃貸業 | 3,826 | 781 | 20.5 | 2,366 | 275 | 11.2 | 1,460 | 506 | 34.5 |
| 学術研究,専門・技術サービス業 | 27,254 | 1,664 | 6.1 | 23,290 | 509 | 2.2 | 3,964 | 1,155 | 29.2 |
| 宿泊業,飲食サービス業 | 49,873 | 35,776 | 71.7 | 15,830 | 7,664 | 48.4 | 34,044 | 28,112 | 82.6 |
| 生活関連サービス業,娯楽業 | 25,031 | 14,536 | 58.1 | 9,810 | 4,658 | 46.5 | 15,220 | 9,878 | 64.9 |
| 教育,学習支援業 | 45,958 | 7,035 | 15.3 | 23,323 | 2,959 | 12.8 | 22,634 | 4,076 | 18.0 |
| 医療,福祉 | 72,362 | 16,937 | 23.4 | 15,067 | 2,068 | 13.7 | 57,293 | 14,869 | 26.0 |
| 複合サービス事業 | 6,021 | 675 | 11.2 | 3,245 | 177 | 5.4 | 2,776 | 498 | 17.9 |
| サービス業 (他に分類されないもの) | 40,316 | 8,230 | 20.4 | 25,613 | 1,903 | 7.5 | 14,703 | 6,327 | 43.0 |

第6図 産業別・男女別パートタイム労働者比率



第12表 就業形態別賃金

| 就業形態・産業 | 現金給与 総額 | きまって支給 する給与 | 所定内 給与 | 超過労働 給与 | 特別に支払 われた給与 |
|--------------|------------|----------------|-----------|------------|----------------|
| 一般労働者 | 円 | 円 | 円 | 円 | 円 |
| 調査産業計 | 386,435 | 319,504 | 291,086 | 28,418 | 66,931 |
| 製造業 | 399,817 | 329,163 | 290,933 | 38,230 | 70,654 |
| 卸売業, 小売業 | 346,103 | 295,142 | 276,547 | 18,595 | 50,961 |
| サービス業 | 285,421 | 249,681 | 222,985 | 26,696 | 35,740 |
| (他に分類されないもの) | | | | | |
| パートタイム労働者 | | | | | |
| 調査産業計 | 100,515 | 98,053 | 94,306 | 3,747 | 2,462 |
| 製造業 | 130,960 | 125,133 | 117,958 | 7,175 | 5,827 |
| 卸売業, 小売業 | 93,493 | 91,239 | 90,349 | 890 | 2,254 |
| サービス業 | 88,995 | 88,180 | 85,952 | 2,228 | 815 |
| (他に分類されないもの) | | | | | |

第13表 就業形態別労働時間及び出勤日数

| 就業形態・産業 | 総実 労働時間 | 所定内 労働時間 | 所定外 労働時間 | 出勤日数 |
|--------------|------------|-------------|-------------|------|
| 一般労働者 | 時間 | 時間 | 時間 | 日 |
| 調査産業計 | 168.6 | 154.5 | 14.1 | 20.1 |
| 製造業 | 169.0 | 151.3 | 17.7 | 19.7 |
| 卸売業, 小売業 | 172.9 | 162.4 | 10.5 | 21.2 |
| サービス業 | 162.8 | 146.6 | 16.2 | 19.0 |
| (他に分類されないもの) | | | | |
| パートタイム労働者 | | | | |
| 調査産業計 | 98.0 | 94.9 | 3.1 | 16.9 |
| 製造業 | 127.0 | 120.9 | 6.1 | 19.2 |
| 卸売業, 小売業 | 97.2 | 96.2 | 1.0 | 17.9 |
| サービス業 | 98.8 | 95.5 | 3.3 | 17.7 |
| (他に分類されないもの) | | | | |

第14表 就業形態別雇用の動き

| 就業形態・産業 | 常用労働者数 | 労働異動 | |
|--------------|---------|-------|-------|
| | | 入職率 | 離職率 |
| 一般労働者 | 人 | % | % |
| 調査産業計 | 519,620 | 13.46 | 14.62 |
| 製造業 | 185,306 | 9.58 | 11.51 |
| 卸売業, 小売業 | 64,527 | 12.38 | 15.13 |
| サービス業 | 32,086 | 17.54 | 19.40 |
| (他に分類されないもの) | | | |
| パートタイム労働者 | | | |
| 調査産業計 | 181,897 | 36.75 | 32.53 |
| 製造業 | 23,279 | 31.78 | 27.52 |
| 卸売業, 小売業 | 57,352 | 25.69 | 23.17 |
| サービス業 | 8,230 | 25.99 | 23.11 |
| (他に分類されないもの) | | | |