

「とちぎ県民だより」特集記事概要書

1. テーマ

看護職の仕事と魅力

2. ねらい（県民に伝えたいこと）

本県の看護職員数（人口 10 万対比率）は、全国に比べ少なく、順位も低い現状である。

県民へ看護職のやりがいを知ってもらい、看護職について広く興味・関心を持ってもらうとともに、看護職を志すきっかけや、現場を離れている看護職の方が再就職を考える機会を作り出したい。

3. ターゲット

看護職を志す/再就職を考える 20～50 代

4. 状態・行動

- 看護職（看護の現場）に興味・関心を持つ
- 看護職員への就職・再就職を考えるきっかけになる

5. 掲載必須内容

- 看護職の紹介
- 看護人材確保に関する県取組
- 看護関連のイベント情報

6. 参考資料

- 看護職の紹介資料
- 看護人材確保に関する県取組（とちぎ県民だより VOL.352 2020 年 8 月号抜粋）
 - ・養成・県内定着の促進（看護職員修学資金の貸与等）
 - ・離職防止（新人看護職員への研修等）
 - ・就職・再就職の促進（栃木県ナースセンター等による就職支援、研修等）
- 看護関連のイベント資料
 - ・看護フェス（令和 7 年度実施）
 - ・ふれあい看護体験 等
- 看護職員と学生のインタビュー（看護とちぎ 令和 8 年冬第 125 号抜粋）

7. 制作の注意点

紙面の制作に当たって担当課や関係機関への取材や問い合わせ等を行わないこと。

2025年度版

看護職をめざすあなたへ

看護への道

ガイドブック



発行 栃木県ナースセンター
監修 栃木県

※このパンフレットは栃木県委託事業で作製しています。

看護職とは？

保健師

国家資格

保健師の仕事は、人々が健康な生活を送れるように保健活動を行うことです。保健所・保健センターなどの公的機関で働く保健師が多く、子どもから高齢者まで健康に暮らせる地域づくりに向けて活動します。企業では、働く人達のメンタルヘルス対策や保健指導・環境調整も行います。



助産師

国家資格

助産師は、妊産婦への保健指導や出産の介助、産後の母子のケアを担っています。他にも育児指導や不妊治療の相談、思春期・更年期の性と健康に関する相談など、女性の生涯を通じた性と生殖における健康問題にかかわります。病院・診療所に勤務する以外に、自分で助産所を開業することもできます。



看護師

国家資格

看護師の仕事は、傷病者やじょう婦（産後まもない女性）の療養上の世話や診療の補助を行うことです。“人を見る”という看護師独特の視点で対象になる人を捉え、必要な看護を的確に判断します。人々の生命と生活を支える専門職として、看護師が活躍する場はどんどん広がっています。



准看護師

都道府県知事免許

准看護師の仕事は、医師・歯科医師・看護師の指示を受けて、傷病者やじょう婦の療養上の世話や診療の補助を行うことです。



看護職の紹介

日本看護協会ホームページに、看護職の実際の現場の動画や働き方応援サイトがあります。



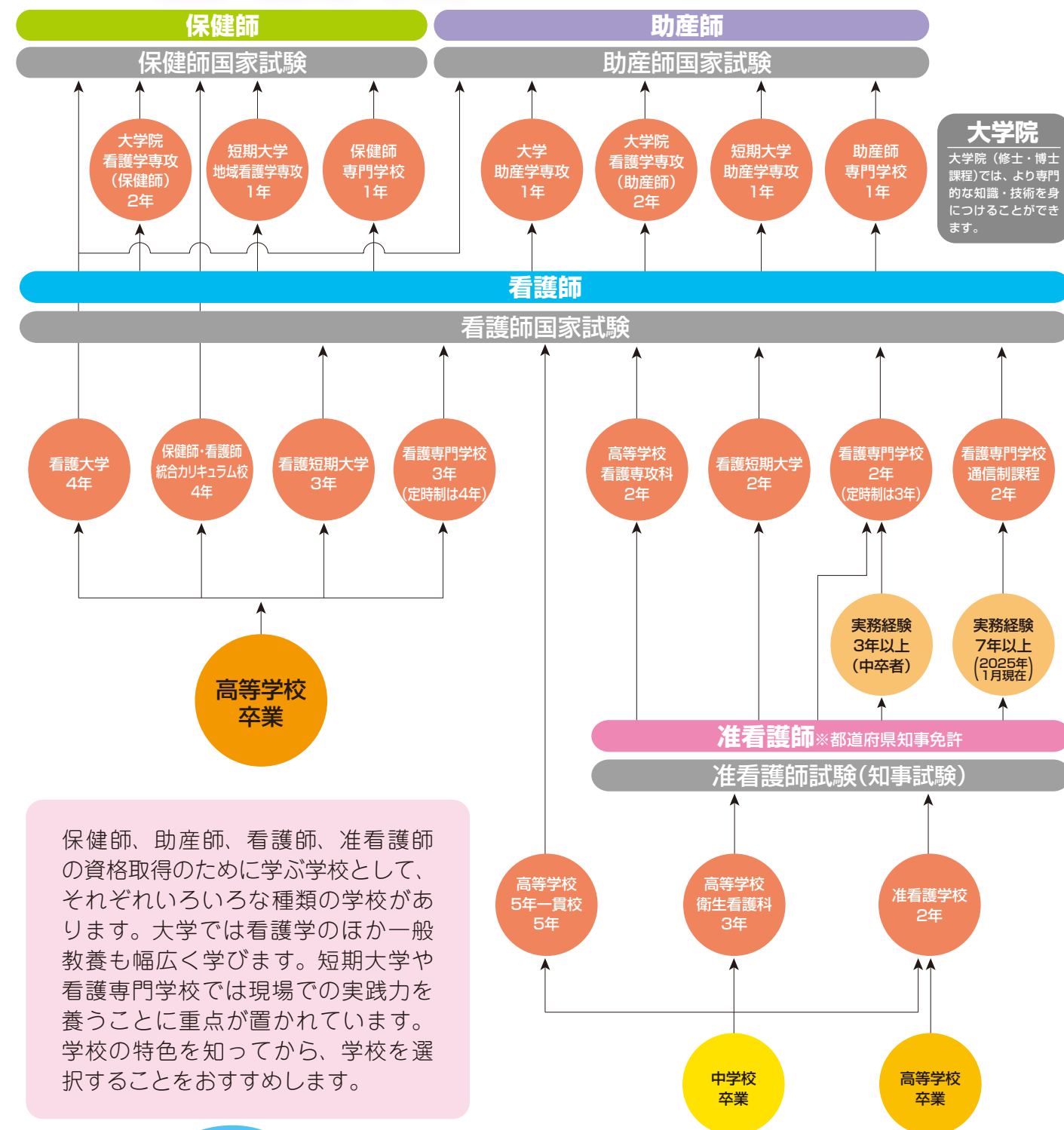
看護職や看護学生の様々な現場や日常を撮影した動画です。(1つ5分程度)



看護職のキャリアと働き方応援サイトです。ライフサイクルやライフスタイルに合わせた働き方・働く場所を紹介しています。



看護職になるには？



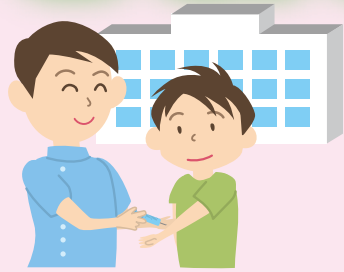
保健師、助産師、看護師、准看護師の資格取得のために学ぶ学校として、それぞれいろいろな種類の学校があります。大学では看護学のほか一般教養も幅広く学びます。短期大学や看護専門学校では現場での実践力を養うことに重点が置かれています。学校の特色を知ってから、学校を選択することをおすすめします。

情報提供
です!

学費支援紹介

種 類	問い合わせ先	ホームページアドレス
日本学生支援機構奨学金(給付・貸与)	奨学金申込: 在学している学校 奨学金の給付・貸与・返還に関する相談: 奨学金相談センター ☎0570-666-301 (ナビダイヤル)(月曜～金曜 9～20時)	独立行政法人日本学生支援機構(JASSO) https://www.jasso.go.jp/
厚生労働省(教育訓練給付金)	本人の居住所を管轄するハローワーク	https://www.mhlw.go.jp/stf/seisakunitsuite/bunya/koyou_roudou/jinzaikaihatsu/kyouiku.html
栃木県看護職員修学資金	栃木県保健福祉部医療政策課看護職員育成担当	https://www.pref.tochigi.lg.jp/e02/kangosyugakushikin.html
その他……………	母子・寡婦福祉資金(修学資金、技能習得資金)等があります。	
※利用にあたって…詳細条件(申込期日、対象者、学力試験の有無、貸与額、利子、返還条件、併用利用等)は、各問い合わせ先にご確認ください。		

看護職仕事カタログ



県内で活躍している看護職は **25,696人** です。

出典：令和4年衛生行政報告例(就業医療関係者)の概況

	県内 就業者数	人口10万人あたりの数 全国	栃木県
保健師	1,093	48.3	57.3
助産師	571	30.5	29.9
看護師	18,646	1049.8	976.7
准看護師	5,386	203.5	282.1

病院・診療所

通院中の患者さんの療養上の世話、診療の補助業務などを行います。入院患者さんには24時間、交代で看護します。

病院	診療所
保健師 124人 助産師 308人 看護師 12,021人 准看護師 1,627人	保健師 30人 助産師 164人 看護師 2,693人 准看護師 1,851人

訪問看護ステーション

家庭を訪問してケアを提供し、利用者と家族を支えます。

保健師 2人 看護師 891人 准看護師 64人

助産所

妊婦さんの健康管理や出産を手助けし、子育ての支援もします。

助産師 33人
看護師 2人
准看護師 1人



介護保険施設・社会福祉施設等

利用している高齢者などの健康管理やケアを行い、毎日の生活を支えます。

保健師 46人 看護師 2,239人 准看護師 1,752人



県市町等の行政機関

保健所などで、地域住民を対象に予防活動や健康保持・増進を支援します。

保健師 786人
助産師 44人
看護師 245人
准看護師 25人



看護の教育機関

看護学校や大学等で看護学生の教育・指導や研究を行います。

保健師 26人
助産師 22人
看護師 267人



教育・保育施設

子供を健康、安全に預かり、心身の健やかな成長を手助けします。



事業所＋その他

学校等の保健室、企業健康管理室では、対象者の健康管理や心と身体の保健相談をします。

保健師 79人
看護師 288人
准看護師 66人



災害看護

被災者に必要な医療処置やケアを提供します。



フライトナース

ドクターヘリに搭乗し、医師と共に患者さんの救命活動を行います。



キャリアアップ制度

2025年1月現在

専門看護師

専門看護師とは、水準の高い看護を効率よく行うための技術と知識を深め、卓越した看護を実践できる看護師です。

- 看護系大学院修士課程修了者で専門看護師教育課程基準の所定の単位を取得していること（総計26単位または38単位）
- 実務研修が通算5年以上、そのうち3年以上は専門看護分野の実務研修であること
- 専門看護師認定審査に合格した者

14分野

- ①がん看護 ②精神看護 ③地域看護 ④老人看護 ⑤小児看護 ⑥母性看護 ⑦慢性疾患看護
- ⑧急性・重症患者看護 ⑨感染症看護 ⑩家族支援 ⑪在宅看護 ⑫遺伝看護 ⑬災害看護 ⑭放射線看護

認定看護師

認定看護師とは、高度化し専門分化が進む医療の現場において、水準の高い看護を実践できる看護師です。

- 実務研修を5年以上（うち3年以上は認定看護分野の実務研修）
- 認定看護師教育課程を修了（6か月以上1年以内、600時間以上）
- 認定看護師認定審査に合格した者

A課程（21分野：2026年度をもって教育終了）

- ①救急看護 ②皮膚・排泄ケア ③集中ケア ④緩和ケア ⑤がん化学療法看護 ⑥がん性疼痛看護
- ⑦訪問看護 ⑧感染管理 ⑨糖尿病看護 ⑩不妊症看護 ⑪新生児集中ケア ⑫透析看護
- ⑬手術看護 ⑭乳がん看護 ⑮摂食・嚥下障害看護 ⑯小児救急看護 ⑰認知症看護 ⑱脳卒中リハビリテーション看護
- ⑲がん放射線療法看護 ⑳慢性呼吸器疾患看護 ㉑慢性心不全看護

B課程（19分野：2020年度から教育開始）

- ①感染管理 ②がん放射線療法看護 ③がん薬物療法看護 ④緩和ケア ⑤クリティカルケア
- ⑥呼吸器疾患看護 ⑦在宅ケア ⑧手術看護 ⑨小児プライマリケア ⑩新生児集中ケア
- ⑪心不全看護 ⑫腎不全看護 ⑬生殖看護 ⑭摂食嚥下障害看護 ⑮糖尿病看護
- ⑯乳がん看護 ⑰認知症看護 ⑱脳卒中看護 ⑲皮膚・排泄ケア

認定看護管理者

認定看護管理者とは、病院や介護老人保険施設などの管理者として必要な知識を持ち、患者・家族や地域住民に対して質の高いサービスを提供できるよう組織を改革し、発展させることができる看護師です。

- 認定看護管理者教育の全課程修了（ファーストレベル105時間、セカンドレベル180時間、サードレベル180時間）などの要件に該当
- 看護管理に関連する学問領域の修士以上の学位を取得している
- 認定看護管理者認定審査に合格した者

（詳細は、日本看護協会のホームページをご覧ください。）

特定行為に係る看護師の研修制度

特定行為とは、医師・歯科医師があらかじめ作成した手順書（指示）によって看護師が行う診療の補助行為です。その行為は21区分38行為があります。

21区分

- ①呼吸器（気道確保に係るもの）関連 ②呼吸器（人工呼吸療法に係るもの）関連 ③呼吸器（長期呼吸療法に係るもの）関連
- ④心臓（のう）ドレーン管理関連 ⑤循環器関連 ⑥胸腔ドレーン管理関連 ⑦腹腔ドレーン管理関連 ⑧ろう孔管理関連
- ⑨栄養に係るカテーテル管理（中心静脈カテーテル管理）関連 ⑩栄養に係るカテーテル管理（末梢留置型中心静脈注射用カテーテル管理）関連
- ⑪創傷管理関連 ⑫創部ドレーン管理関連 ⑬動脈血液ガス分析関連 ⑭透析管理関連 ⑮栄養及び水分管理に係る薬剤投与関連
- ⑯感染に係る薬剤投与関連 ⑰血糖コントロールに係る薬剤投与関連 ⑱術後疼（とう）痛管理関連
- ⑲循環動態に係る薬剤投与関連 ⑳精神及び神経症状に係る薬剤投与関連 ㉑皮膚損傷に係る薬剤投与関連

（県内では、自治医科大学で20区分5パッケージ、獨協医科大学で21区分6パッケージと獨協医科大学独自の1モデルの特定行為研修が行われています。詳細は、各大学ホームページをご覧ください。）

看護系教育施設一覧

資格区分	名 称		住 所	電話番号	修業年限	学年定員	推薦入試	学生寮	社会人枠	二次試験	学校の特色
保・看	1	国際医療福祉大学 保健医療学部看護学科	〒 324-8501 大田原市北金丸 2600-1	☎ 0287-24-3000	4	115	○	○	○	×	医療福祉の総合大学として、看護師教育だけでなく、他職種との連携を学ぶ「チーム医療・チームケア」に力を入れていきます。実習は主に附属・関係病院で行われますので、本学卒業生の先輩スタッフや臨床看護師から安心して指導を受けられます。
保・助・看	2	自治医科大学看護学部	〒 329-0498 下野市薬師寺 3311-159	☎ 0285-58-7447	4	105	○	○ <small>(男子は職員住宅の一部)</small>	×	○	高い資質と倫理観を持ち、高度な医療と地域住民の保健・医療・福祉に貢献できる看護職の育成をめざしています。学生全員が看護師、保健師の国家試験受験資格を取得できるようカリキュラムを構成し、5 名程度の学生が助産学関連科目を履修できます。
保・助・看	3	獨協医科大学看護学部	〒 321-0293 下都賀郡壬生町大字北小林 880	☎ 0282-87-2489	4	145 <small>(3 年次編入 10 名)</small>	○	○	×	×	本学では、看護師と保健師、看護師と助産師、看護師と養護教諭一種のダブルライセンスを取得できるカリキュラムを編成しています。学生自らがキャリアプランを持って、幅広い進路を選択できます。
保・看	4	足利大学看護学部	〒 326-0808 足利市本城 3 丁目 2100-1	☎ 0284-64-8511	4	80	○	○	○	×	看護学と工学の看工連携のテクノロジーの特徴と、大学の建学の精神である「和を以って貴しと為す」を体現できる心を基にして、多くの人々に貢献できる看護師、保健師、そして養護教諭一種の育成をします。
保健師	5	栃木県立衛生福祉大学校 保健看護学部 保健学科	〒 320-0834 宇都宮市陽南 4 丁目 2-1	☎ 028-658-8521	1	30	○	×	×	○	地域住民の健康を支援する、人間性豊かな保健師の養成を目指しています。看護師学校養成所を卒業した後、1 年間の修業年限で保健師として活躍するのに必要な知識と技術を修得します。
助産師 <small>(対象者は女性のみ)</small>	6	獨協医科大学助産学専攻科	〒 321-0293 下都賀郡壬生町大字北小林 880	☎ 0282-87-2489	1	10	○ <small>(学部内のみ)</small>	○	×	×	女性と家族に寄り添い信頼される助産師の育成を目指しています。大学病院を持つ利点を最大限に活かし、周産期医療・地域における助産師活動に携わる専門家が授業を担当することから、より実践的な学びが得られます。
助産師 <small>(対象者は女性のみ)</small>	7	マロニエ医療福祉専門学校 助産学科	〒 328-0027 栃木市今泉町 2-6-22	☎ 0282-28-0020	1	30	○	×	×	×	県内唯一の助産師専門学校です。対象に寄り添い、女性が本来持つ力を信じて引き出すことができる助産師を育てます。また、同じキャンパスで学ぶ看護学科、理学療法学科、作業療法学科、歯科衛生学科の学生との交流から、チーム医療が学べることも強みです。
看護師	8	独立行政法人国立病院機構 栃木医療センター附属看護学校	〒 320-8580 宇都宮市中戸祭 1 丁目 10-37	☎ 028-621-4398	3	40	○ <small>(指定校制 / 公募制)</small>	×	○ <small>(通算して 2 年以上就業した者)</small>	×	77 年の歴史ある学校です。母体病院の職員（医師、看護師、薬剤師、栄養士・検査技師等）による講義も充実しており、専門的な知識・技術・多職種連携について学べます。実習では卒業生が支援してくれます。※【一般入試】2 回に分け実施（A 日程：12 月、B 日程：1 月）
看護師	9	栃木県立衛生福祉大学校 保健看護学部看護学科本科	〒 320-0834 宇都宮市陽南 4 丁目 2-1	☎ 028-658-8521	3	80	○	×	×	○	当校の教育理念である「自律・創造・実践」する看護師の育成を目指しています。他学年や他学科の学生と一緒に学ぶ科目もあり、学びの共有を大切にしながら、多職種との協働について理解が深められます。
看護師	10	獨協医科大学附属看護専門学校	〒 321-0293 下都賀郡壬生町大字北小林 880	☎ 0282-87-2250	3	100	○ <small>(指定校制 / 公募制)</small>	○	○	○	緑豊かな医科大学キャンパスの図書館やアリーナなど充実した学習環境の中で、隣接する大学病院での実習、医師や看護師・大学講師による講義を受け、心豊かな人間性を備えた信頼される看護師の育成を目指しています。
看護師	11	済生会宇都宮病院看護専門学校	〒 321-0974 宇都宮市竹林町 945-1	☎ 028-626-5533	3	40	○ <small>(指定校制 / 公募制)</small>	×	×	×	学生同士が交流しやすい校舎で、学生の学ぶ意欲を大切に、看護を実践するための基礎的能力を育成します。隣接する済生会宇都宮病院は卒業生が多く、サポートが得られやすい環境で実習ができます。
看護師	12	マロニエ医療福祉専門学校 看護学科	〒 328-0027 栃木市今泉町 2-6-22	☎ 0282-28-0020	3	80	○	×	○	×	学生一人ひとりのストーリーを大切に「看護師になる」夢の実現をサポートします。助産学科も併設しており、さらなる夢も目指せます。また本校では、理学療法学科・作業療法学科や助産学科、歯科衛生学科の学生と共にチーム医療について学べます。
看護師	13	国際医療福祉大学塩谷看護専門学校	〒 329-2145 矢板市富田 77-6	☎ 0287-44-2322	3	40	○	○	○	×	我が校の 5 つの特長を紹介します。①豊富な附属・関連実習施設 ②担当制によるきめ細かな指導 ③実習施設の指導者と講師陣が同じ④充実した経済支援システム（奨学金制度） ⑤大学院進学への道（国家資格取得者）等です。
看護師	14	国際看護介護保育専門学校	〒 321-0963 宇都宮市南大通り 2-1-2	☎ 028-639-9112	3	40	○ <small>(AO 入試あり)</small>	×	○	×	入学前講座で基礎固めをし、在学中は個々のレベルに合わせた学習サポートで「温かい心」と「確かな知識・技術」を身につけた看護師を育てます。安心して学業に勤しめるよう様々な奨学金制度も準備しております。
看護師	15	報徳看護専門学校	〒 321-0106 宇都宮市上横田町 1302-12	☎ 028-688-4040	3	40	○	×	○	×	二宮尊徳の教え「至誠・勤労・分度・推譲・円融」を教育理念としています。誠実に日々努力し、自分自身を知り、協力し合うことを大切に、看護師になるという夢に向かって楽しく学習できるよう教育しています。
看護師	16	那須看護専門学校	〒 329-3135 那須塩原市前弥六 54-1	☎ 0287-67-1188	3	40	○	×	○	○	確かな知識と技術を身につけたプロ意識の高い看護師を育てている学校です。幅広い年齢層の学生が協力しながら、明るく元気に学校生活を送っています。経験豊かで熱い情熱をもった教員達と共に、看護を学びませんか。
看護師	17	国際ティビィシィ小山看護専門学校	〒 323-0827 小山市神鳥谷 2247-11	☎ 0285-39-6371	3	80	○	×	○	×	栃木県人口第 2 位の小山市初の看護学校として誕生しました。緑豊かな落ち着いた環境で、「意志ある学びの実現により、主体性をもった看護師」を育てます。教職員一丸となってサポートして行きます。
看護師	18	さくら看護専門学校	〒 321-0108 宇都宮市春日町 16-4	☎ 028-612-1807	3	40	○	×	○	×	「人を助ける人になる」というスローガンのもと、最新の ICT 教育とスケールメリットを活かした多職種連携教育を導入し、経験豊富な講師陣が丁寧に指導します。新しい校舎と一緒に看護師を目指しましょう。
看護師	19	栃木県立衛生福祉大学校 保健看護学部看護学科専科 ★	〒 320-0834 宇都宮市陽南 4 丁目 2-1	☎ 028-658-8521	2	40	×	×	×	○	准看護師から看護師になることを目指すための、県内唯一の全日制看護師養成校です。学生同士の学びあいを重視した授業と、きめ細やかな学習支援によって、看護師に必要な思考力と豊かな人間力を育てます。
看護師	20	マロニエ医療福祉専門学校 看護学科 通信課程 ★	〒 328-0027 栃木市今泉町 2-6-22	☎ 0282-28-0031	2	150	○	×	×	×	ライフスタイルはそのまま、准看護師が看護師を目指す県内唯一の通信制の学科です。20 代から 60 代までの学生が充実した日々を送っています。丁寧なサポートで、国家試験合格率 北関東 No.1 ！ 退学者 0 人！
准看護師	21	足利市医師会付属准看護学校	〒 326-0808 足利市本城 3 丁目 2022 番 1	☎ 0284-22-4064	2	40	×	×	×	×	18 歳～ 50 歳代の男女の生徒さんが学んでいます。育児をしながら、働きながら、学び直し等々々です。卒業後は、両毛地区の医療機関や福祉施設で働いています。准看護師資格取得を目指して楽しく学びましょう。
准看護師	22	佐野市医師会附属佐野准看護学校	〒 327-0832 佐野市植上町 1678	☎ 0283-23-7538	2	40	○	×	○	×	佐野市で唯一、看護を学べる学校です。幅広い年代の方が通学し、同じ目標をもって楽しい学校生活を送っています。実習では、佐野市内 4 カ所の病院で充実した実習が行えます。ぜひ一緒に看護を学んでみませんか！
准看護師	23	医療法人報徳会宇都宮病院 附属准看護学校	〒 320-8521 宇都宮市陽南 4 丁目 6-34	☎ 028-658-2121	2	40	○	○ <small>(当院就職者のみ)</small>	○	×	多様な年齢の学生構成で、社会経験の異なる学生同士の相互の意見交流が勉学意欲や人間性の向上につながっています。また、日頃から面接指導などにより准看護師の育成に全力を挙げています。
准看護師	24	公益財団法人宇都宮市医療保健事業団 附属宇都宮准看護高等専修学校	〒 321-0974 宇都宮市竹林町 968	☎ 028-625-2216	2	40	○	×	×	×	「人の役に立ちたい」という思いを資格につなげられる学校です。看護職になる夢を実現するために幅広い年齢の生徒が学んでいます。意欲のある人を応援します。※【一般入試】3 回に分け実施（第 1 回：11 月、第 2 回：1 月、第 3 回：3 月）

★は准看護師資格取得後に進学する学校・学科です。 ※入試情報の詳細は各学校にお問い合わせください。 ※ No.6・7 の入学資格は女性のみです。

キャリアアップのための教育施設一覧の	国際医療福祉大学大学院 医療福祉学研究科 保健医療学専攻	修士課程 博士課程	所在地：〒 324-8501 大田原市北金丸 2600-1 連絡先：〒 107-8402 東京都港区赤坂 4-1-26	所在地：☎ 0287-24-3000 連絡先：☎ 03-5974-3900	本学の看護学分野は 14 領域を有し、また CNE（クリニカルナースエデュケイター）コース を 2025 年 4 月に開設します。看護師免許保持者は大卒以外も受験可能です。7 拠点で夜間・土曜を中心にオンラインで開講しています。
	自治医科大学大学院 看護学研究科	博士前期課程 博士後期課程	〒 329-0498 下野市薬師寺 3311-159	☎ 0285-58-7433	博士前期課程は実践看護学（母性・小児・がん等）と地域看護管理学（老年・診療看護技術・地域）の 2 分野で修士（看護学）を、教育研究者養成を目指す博士後期課程では博士（看護学）を取得できます。働きながら学ぶサポートが充実しています。
	獨協医科大学大学院 看護学研究科	博士前期課程 博士後期課程	〒 321-0293 下都賀郡壬生町大字北小林 880	☎ 0282-87-2489	獨協医科大学大学院看護学研究科は博士前期課程と博士後期課程があり、看護上の課題を探究し、看護を創造できる看護職者や教育研究者の養成を大切にしています。一緒に学び合えることを楽しみにしています。

看護職

になるための進学のご相談は



栃木県
かんごちゃん

栃木県ナースセンターへ

相談は **無料** です

「看護の心」 普及事業

に参加してみませんか？

ふれあい看護体験

病院や高齢者施設等で、実際に看護職の仕事に触れることができます。



◎看護職になりたい！

(保健師・助産師・看護師・准看護師)

- 進路相談
 - ふれあい看護体験
 - 看護フェス(「看護の日」記念事業) など
- 看護のシゴトに触れることができます

看護フェス (「看護の日」記念事業)

「看護」に触れ
「看護」を知ることが
できるイベントです。



お問い合わせは

栃木県ナースセンター (栃木県看護協会)

〒320-8503 栃木県宇都宮市駒生町3337-1 とちぎ健康の森4階

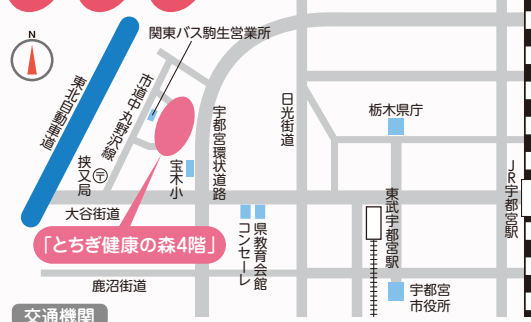
☎028-625-3831

(平日9:00~16:00)

<https://www.t-kango.or.jp/nurse1.html>

栃木県ナースセンターは、栃木県知事から指定を受けて、栃木県看護協会が運営しています。

案内図



交通機関

※JR宇都宮駅から関東バス「駒生営業所」行き(25分)、「とちぎ健康の森」または終点下車。
※東武宇都宮駅から関東バス「駒生営業所」行き(20分)、「とちぎ健康の森」または終点下車。



広がる
活躍の場！

いのちを支える看護職



人の生命と生活を支え、やりがいのある仕事「看護職」。今年は、看護基礎教育の母、ナースニングールの生誕200年でもあります。県ではその養成や人材確保のため、どのような取組を行っているのか、看護職を目指す学生や看護職員の声とともにをご紹介します。

県内ではおよそ23,000人の看護職員が活躍中！

新型コロナウイルス感染症の対応など、医療の最前線で奮闘されている看護職員の方々。栃木県の看護職員数は年々増加していますが、人口10万人当たりの就業者数は全国に比べ少ないのが現状です。高齢化が進む中、医療や介護などに携わる看護職の需要はますます高まることが予想され、その確保は重要な課題となっています。

出典：厚生労働省「平成30年度衛生行政報告例（就業医療関係者）」の概況



看護師

治療を受けながら生活する患者さんの療養上の支援や診療の補助をしています

県内人数 16,479人 41位
人口10万人当たりの就業者数 846.8人(栃木県) 963.8人(全国)



准看護師

医師や看護師をサポートし、患者さんの療養上の支援や診療の補助をしています

県内人数 5,864人 23位
人口10万人当たりの就業者数 301.3人(栃木県) 240.8人(全国)



保健師

県民の健康を守るため市町村等の行政機関や、企業等で保健指導をしています

県内人数 953人 32位
人口10万人当たりの就業者数 49.0人(栃木県) 41.9人(全国)



助産師

妊娠、出産、産後の母子のケアなど、女性の健康をトータルサポートしています

県内人数 538人 33位
人口10万人当たりの就業者数 27.6人(栃木県) 29.2人(全国)

県ではこのような支援を行っています！

養成・県内定着の促進

●看護師等養成所の運営助成や看護職員修学資金の貸与など

離職防止

●病院内保育所の運営助成や新人看護職員への研修等の充実など

再就業の促進

●就業希望者向けの研修等、安心して再就業できる環境の推進など

資質の向上

●看護職員等を対象としたさまざまな研修会の計画的な実施など

VOICE

看護学生と看護職員へのインタビュー！

看護職を志したきっかけや、その魅力、復職後の勤務の様子などについてお話を伺いました。

栃木県立衛生福祉大学校 看護学科(本科)3年生の皆さん

看護学生の声

看護師の母を持つ学生は「けがをしたとき、看護師である母がそばにいてくれると、安心した。技術面ではもちろん、精神面でも目の前にいる人を安心させられるというところに魅力を感じている」と話してくれました。また「看護師は患者さんと距離が近く、一番状態を知ることができる。患者さんにとって悩みを言いやすい存在でありたいし、病気に苦しんでいる人の支えになれるのは素晴らしいことだと思う」と看護職の魅力を語る学生も。

学校の学びについて聞いたところ、「全部大変だけれど、この先に対象の患者さんがいると思うと、今勉強していることを誇りに思えるし、尊いことをしていると考える」「実際に実習で患者さんに援助をしたときは緊張したけれど、「ありがとう」「良い看護師になれるよ」と声を掛けてもらえて嬉しかった」そう話してくれました。最後には「患者さんの心に寄り添って、自分があることで落ち着く、安心するような看護師さんになりたい」と将来への抱負も語ってくれました。



実際に見せてくれたベッドメイキングの様子



転職・復職・進路等 看護に関する相談は

栃木県ナースセンターへ

☎028-625-3831 ☎028-625-8988 (平日：午前9時～午後5時)
宇都宮市駒生町3337-1 とちぎ健康の森4階



看護職相談員が求職・求人に関する相談や研修、就業に関する支援を行います。現役の看護職のスキル・キャリアアップはもちろん、現場から離れていた方の復職支援の研修など、さまざまな形でサポートが可能。悩み相談など困ったときに頼りにされるセンターを目指しています。

研修制度

年齢や経験を問わず、さまざまな研修で看護職をバックアップしています。

- 新人看護職員研修
- 看護職員再就業支援研修
- 訪問看護師養成講習会 など

「看護の心」普及事業

多くの方に、看護に対する理解と関心を深めてもらうためにさまざまな事業を行っています。

- 「看護の日」記念行事
- ふれあい看護体験
- 出前講座 ●看護週間 など

届出制度

看護師等の届出サイト

とどけるん

結婚や出産・育児等で退職した時に「届出制度」に登録をすると、研修を含めた総合的なサポートが受けられます。スムーズな復職のためにもぜひご活用ください。



退職者届出
総合的な復職支援(情報提供)

ナースセンター
届出データベース

届出をお待ちしています



パソコンやスマートフォンから、「免許番号」「登録年月日」などを入力して登録できます。詳しくは「とどけるん」検索



とちぎ訪問看護ステーションうつのみや 緩和ケア認定看護師・訪問看護師 檜山 和子さん

看護職員の声

県立がんセンターに20年勤務し、退職後、1年半現場から離れました。その後、現在の訪問看護ステーションに復職しています。

復職を考えたとき、以前から訪問看護に興味があったため、訪問看護師養成講習会に参加しました。実際に現場を見学し、患者さんと看護師の距離の近さに驚き、改めて訪問看護師を目指す大きなきっかけとなりました。

緩和ケア認定看護師の資格を取得していたため、専門的な視点で看護にあたることができ、前職での経験も活かしています。

実際に訪問すると、病院では見ることができないご家庭での様子やこれまでどう生きてこられたのかなど、患者さんが大切にしてきた価値観を知ることができ、日々学びながらやりがいを持って働いています。

看護職員の声

医療法人社団全仁会宇都宮中央病院
地域包括ケア病棟 看護師
秋山 明里さん



看護の道へ進むことを決めたのは、ご自身が35歳のとき。育児等のため3年間現場を離れた後、現在の病院に復職しています。

元々看護職を志したきっかけは、出産のときに助産師さんのカッコいい姿を見たことでした。一度現場を離れ、復職することに不安がありましたが、看護職員再就業支援研修に参加し、実際に病院内を見学したり、現場で活躍している方から直接学んだりすることで、現場が身近に感じられ、自分が働くことを想像することができました。研修に参加せず、自力で復職していたら、現実とのギャップが大き過ぎてここまで続けられなかったと思います。スタッフ同士の意見交換が盛んで雰囲気も良く、夜勤もありますが、働き方について要望を聞いてくれるので、自分のペースで無理なく働いています。

看護

に関する**就職・転職・進学**などのご相談は



栃木県ナースセンターへ

受講料・相談は **無料** です

◎就職・転職をしたい!

- 来所・電話相談(平日のみ・9時～16時)
- ハローワークにおける看護職・看護補助者のための就職相談
- 就職相談会 など

自分に合った職場探しを経験豊富な
看護職相談員がサポートします

再就業支援研修では、
採血等の技術も学べるよ!

詳細はコチラ



◎保健師・助産師・看護師 ・准看護師・看護補助者 になりたい!

- 進路相談 ●ふれあい看護体験
- 「看護の日」記念事業 など

看護のシゴトに触れることができます

◎もう一度働きたい!

- 再就業支援研修
- 訪問看護師養成講習会
- キャリア継続支援研修 など

復職したい方で、知識・技術に不安が
ある方やプラチナナースのための研修です

栃木県ナースセンター (栃木県看護協会)

〒320-8503 栃木県宇都宮市駒生町3337-1 とちぎ健康の森4階

☎028-625-3831 (平日9:00～16:00)

<https://www.t-kango.or.jp/nurse1.html>



栃木県ナースセンターは、栃木県知事から指定を受けて、栃木県看護協会が運営しています。

※JR宇都宮駅から関東バス「駒生営業所」行き(25分)。「とちぎ健康の森」または終点下車。
※東武宇都宮駅から関東バス「駒生営業所」行き(20分)。「とちぎ健康の森」または終点下車。

令和7(2025)年度

看護職員再就業 支援研修 eラーニング

受講料
無料

いつでも、
どこでも、何度でも
動画で学ぶ看護の「今」



パソコン・スマホ・タブレット端末から
スキマ時間に自分が見たいものだけ視聴♪

研修番号	視聴期間	定員
N-28 前期	6月～8月	16名程度
N-29 中期	9月～11月	17名程度
N-30 後期	12月～2月	16名程度

テーマ詳細一覧や
無料デモ動画・
操作方法等は
manaableへ

テーマ

- 基礎習得コース (99テーマ)
- 認知症・高齢者コース (48テーマ)
- 多職種連携コース (27テーマ)
- 院内全体研修コース (116テーマ)
- チェック動画 (34テーマ)



フィジカルイグザミネーションから技術動画まで全324テーマ

申込期間

対象

お知らせ

研修日の2か月前の1日～末日

変更・延長等になる場合は
HPやmanaable等に掲載予定

栃木県在住の再就職を希望する保健師、助産師、
看護師、准看護師の資格をもつ未就業者または申込時点で現在の
就労先において就労から半年以内の者
※他、受講要件あり

- 今年度より研修申込サイトがmanaableに変更となります
- 雇用保険の求職活動実績にはなりません
- 受講決定通知後のキャンセルはできません
- 視歴履歴などは管理者画面(栃木県看護協会)に反映されます

研修お申し込み方法(個人申込の方)

1

下記QRコードから
申込方法を確認する



2

下記QRコードから
申し込み



- 初めて利用される方は、事前の利用登録が必要です
- 申し込み後の連絡事項はmanaable内マイページで確認できます
- 登録のメールアドレスに連絡がいくことがありますので必ずご確認ください

お問い合わせ先

公益社団法人栃木県看護協会 栃木県ナースセンター

〒320-8503 宇都宮市駒生町3337-1 とちぎ健康の森4階

TEL.028-625-6141 (平日9:00～17:00) FAX.028-625-8988 <https://www.t-kango.or.jp/nurse7.html>

看護職員再就業支援研修は栃木県委託事業です



令和7(2025)年度

看護職員再就業 支援研修

雇用保険の求職活動実績になります

受講料
無料

私たちと一緒に、
看護の「今」を
学んでみませんか？



14科目20コマ

日 程	会 場	託児	時 間	
			10:00～12:00	13:00～14:30
6/17 火	研修センター 会議室	有	N-8 看護記録と電子カルテ	N-9 急変時の看護
6/24 火	宇都宮中央病院	/	N-10 採血と点滴 (演習あり)	
7/ 7 月	研修センター 会議室・演習室	/	N-11 吸引・口腔ケア (演習あり)	New [13:00～15:00] N-12 摂食嚥下の基礎と経管栄養法
7/17 木	研修センター 会議室	有	N-13 褥瘡予防とスキンケア	N-14 感染対策の基礎知識 (演習あり)
8/ 1 金	新小山市民病院	/	N-15 採血と点滴 (演習あり)	
8/26 火	研修センター 会議室	有	New [10:00～15:00] ※講師ZOOM参加 N-16 高齢者が生活者であり続けるためのCare～高齢者施設編～	
9/16 火	研修センター 会議室	有	N-17 職場コミュニケーション	New N-18 医療安全
10/ 3 金	国際医療福祉大学 塩谷病院	/	N-19 採血と点滴 (演習あり)	
10/30 木	研修センター 会議室	有	New N-20 排泄ケア ～膀胱留置カテーテル・導尿編～	N-21 認知症ケア
11/18 火	研修センター 会議室	有	N-22 褥瘡予防とスキンケア	N-23 感染対策の基礎知識 (演習あり)
11/27 木	研修センター 会議室	有	New N-24 看護が見える記録の書き方 ～SOAP編～	N-25 急変時の看護
12/ 8 月	研修センター 研修室	有	New [10:00～12:30] N-26 離液ポンプ(演習あり)	
12/23 火	宇都宮中央病院	/	N-27 採血と点滴 (演習あり)	

研修日の2か月前の1日～末日

変更・延長等になる場合は
HPやmanaable等に掲載予定

- 対象 ① 再就業を希望する未就業の方
- ② 再学習を希望する就業中の方

定員 各コマ20名程度

- 今年度より研修申込サイトがmanaableに変更となります
- manaableを初めて利用される方は事前の利用登録が必要です
- 申し込み後の連絡事項はmanaable内マイページで確認できます
- 登録のメールアドレスに連絡がいくことがありますので必ずご確認ください

託児あり
無料
予約制／先着順

研修お申し込み方法(個人申込の方)

1コマ単位の受講・複数選択可能

1

下記QRコードから
申込・利用方法を確認



2

下記QRコードから
申し込み



お問い合わせ先

公益社団法人栃木県看護協会 栃木県ナースセンター

〒320-8503 宇都宮市駒生町3337-1 とちぎ健康の森4階

TEL.028-625-6141 (平日9:00～17:00) FAX.028-625-8988

<https://www.t-kango.or.jp/nurse7.html>

看護職員再就業支援研修は栃木県委託事業です



栃木県看護職員修学資金制度について（令和7（2025）年度貸与希望者用）

この制度は、看護師等養成施設を卒業後、対象の免許を取得して、県内の医療機関等において看護業務に従事しようとする者に対して、修学に必要な資金を県が無利子で貸与する制度です。

また、養成施設を卒業後1年以内に対象の免許を取得して、直ちに別表の対象施設で就業を開始し、5年間継続して看護業務に従事した場合は、申請していただくことによって修学資金の返還を免除されます。

そのため、以下の場合には返還となります。

- ・養成施設を退学した
- ・卒業後、最初の対象資格試験において不合格であった
※対象資格試験に合格しても免許を取得しなければ返還になります
（看護師養成所に在学中貸与を受けて、卒業後最初の看護師試験にて不合格となった場合には、准看護師試験に合格したとしても返還です）
- ・5月以降に対象施設に就業した
- ・対象施設で継続して5年間看護業務に従事しなかった（次の就職まで1ヶ月以上空いてしまった）等

1 修学資金貸付金の額等（昨年度実績）

区 分	貸与月額	貸 与 期 間	交 付 方 法
看護系大学	32,000 円	貸与を受けた年度の4月から、正規の修業期間を終了する月まで（ 毎年申請が必要 ）	原則として3ヶ月分を一括して交付（7. 10. 1. 3月の25日前後）
保健師・助産師・看護師養成所			
准看護師養成所	15,000 円		

2 貸与申請手続き

修学資金の申請には、次の書類を**養成施設経由で**知事に提出しなければなりません。

- (1) 看護職員修学資金貸与申請書
- (2) 誓約書（連帯保証人2名は独立生計を営む成人であること、署名は自著・実印）
- (3) 印鑑登録証明書（連帯保証人2名分）
- (4) 所得証明書等の提出の誓約及び所得・財産調査等の同意書
（本人及び連帯保証人2名 計3名分）
- (5) 債権者登録書
- (6) 口座番号・口座名義等が確認できる資料【通帳のコピー等】 ※新規申請者のみ
- (7) **令和6年分の**所得のわかる証明書類（本人含む同一の生計を営み所得のある家族全員分及び連帯保証人2名分）
【確定申告書の写し・源泉徴収票の写し・所得証明書等】 ※新規申請者のみ
- (8) 養成施設長の推薦書 ※新規申請者のみ
- (9) 身上調書（写真貼付） ※新規申請者のみ
- (10) その他貸与の決定を審査するのに必要な書類の提出を求める場合があります。

連帯保証人は、連帯保証人変更手続きを行わない限り、返還または返還免除により債務が消失するまで、主たる債務者と同等の立場で債務を負うこととなります。事前に制度について十分にご理解をいただき、承諾を得るようにしてください。

また、栃木県看護職員修学資金貸与条例施行規則第3条により、連帯保証人2名はそれぞれ独立の生計を営む成年の者であること、貸与を受けようとする者が未成年であるときは、連帯保証人のうち1名は法定代理人でなければならないこと、とされているのでご注意ください。

3 貸与の決定

知事は貸与申請があったときは、審査の上、修学資金貸与の適否を決定し、養成施設を経由して申請者に通知します。

4 貸与を受けた者の諸手続

- (1) 在学中は、退学・休学・停学、住所の変更をしたときなどにご自身で所定の手続きが必要です。
- (2) 卒業時は、借用証書の提出、卒業後は返還計画、返還猶予申請、返還免除申請等の手続きがご自身で必要です。
- (3) 貸与決定後配布される、「**栃木県看護職員修学資金の手引き**」は返還完了または返還免除により債務が消失するまで大切に保管してください。

5 その他

養成施設を経由して貸与申請手続きを行っていただきますが、提出に必要な様式等は県ホームページでも案内しております。

ホームページの QR コードはこちら



ふれあい看護体験

中学生・高校生、一般の方を対象に、看護業務についての知識と理解を深めさせるための職場体験事業。県内の病院や施設、訪問看護ステーション等で患者とのふれあいや看護体験を実施。

以下、栃木県看護協会ホームページ掲載内容

ふれあい看護体験

《看護の心をみんなの心に》をメインテーマに、実際の「看護」を見て、触れて、感じることができるイベントです。





私の職場のすきなところ

当院は、日光市のほぼ中心に位置しており、ナースステーションからは四季折々に美しい日光連山が広がります。自然に囲まれた穏やかな環境の中で、ほっとする景色に癒やされおらかな気持ちで働いています。スタッフ一人ひとりが相手の立場に立って声をかけ、安心して治療やケアを受けられるよう心掛けています。また、業務中も自然に声を掛け合い、互いにサポートしながら仕事を進められている点も魅力です。



新人や中途採用者に対しても、積極的に声をかけ、早く職場になじめるよう温かく迎え入れる文化があります。更に部署の垣根がなく他部署のスタッフとも気軽に話せるアットホームな雰囲気があり、困ったときにはすぐに助け合える関係性が築かれています。スタッフ同士とても仲が良く、職場内だけでなく地域のイベントやボランティア活動にも積極的に参加していることもあり、職場全体が協力的な雰囲気に包まれています。ただ、管理者がスタッフに少し甘い面もあり、時には緊張感が緩みがちになることもあります。

職場の良い雰囲気を保ちながらもしめるべきところはしめることでさらに結束力のある良いチームになると感じています。

現在当院ではe-ラーニングを導入しスタッフ一人一人が自己研鑽に励んでいます。外部研修会や学会に参加するスタッフも増え新たな知識や技術を積極的に取り入れることでより活発で成長し続ける看護部を目指しています。更に育児や介護と仕事を両立できるよう個々の事情に応じた柔軟な働き方を推進しています。

また、各自の専門性を十分に発揮できるよう、必要に応じた研修や学習の機会を提供し、キャリア形成や生涯設計につながる支援にも力を入れています。これらの取り組みを通じて、職員が安心して働き続けられる環境づくりと、質の高い看護の提供を両立させていきたいと考えています。



今市病院



看護フェス2026(「看護の日」記念事業)

を開催します!



看護の日

看護の心をみんなの心に
「看護の日・看護週間」事業の
キャラクター「かんごちゃん」

開催日 2026(令和8)年5月17日(日)

時 間 12:00~16:00

場 所 ライトキューブ宇都宮 2F 大会議室

対 象 小学生・中学生・高校生・及び一般県民

内 容

- トークショー(シークレットゲスト)
- ふれあい看護体験発表
- 心にのこる看護エピソード表彰式
- 進学相談
- 展示(白衣の変遷・フライトナース・災害支援ナース等)



栃木県

かんごちゃん

※看護の日記念事業は栃木県委託事業です。

第40回栃木県看護大会の開催予定のお知らせ

開催日 2026(令和8)年5月12日(火)

会 場 栃木県庁昭和館正庁

入会のご案内・会員各種手続き
会員特典はコチラから



栃木県看護協会
ホームページ



編集
後記

「午」は十二支の7番目で、力強さ・前進・飛躍・成功・繁栄を象徴します。会員皆様のチャレンジが「うまくいく」ことをお祈り申し上げます。

広報委員会 渡辺

発行 令和8年1月 第125号
公益社団法人栃木県看護協会
宇都宮市駒生町3337の1 とちぎ健康の森4階 TEL 028-625-6141
発行責任者 朝野春美 Web アドレス <https://www.t-kango.or.jp>
印刷所 株式会社・テオ・印刷 TEL 028-662-2511