

令和 7 (2025) 年度 とちぎの元気な森づくり県民税事業 の実績等について(評価報告書)

令和 8 (2026) 年 6 月
とちぎの元気な森づくり県民税事業評価委員会

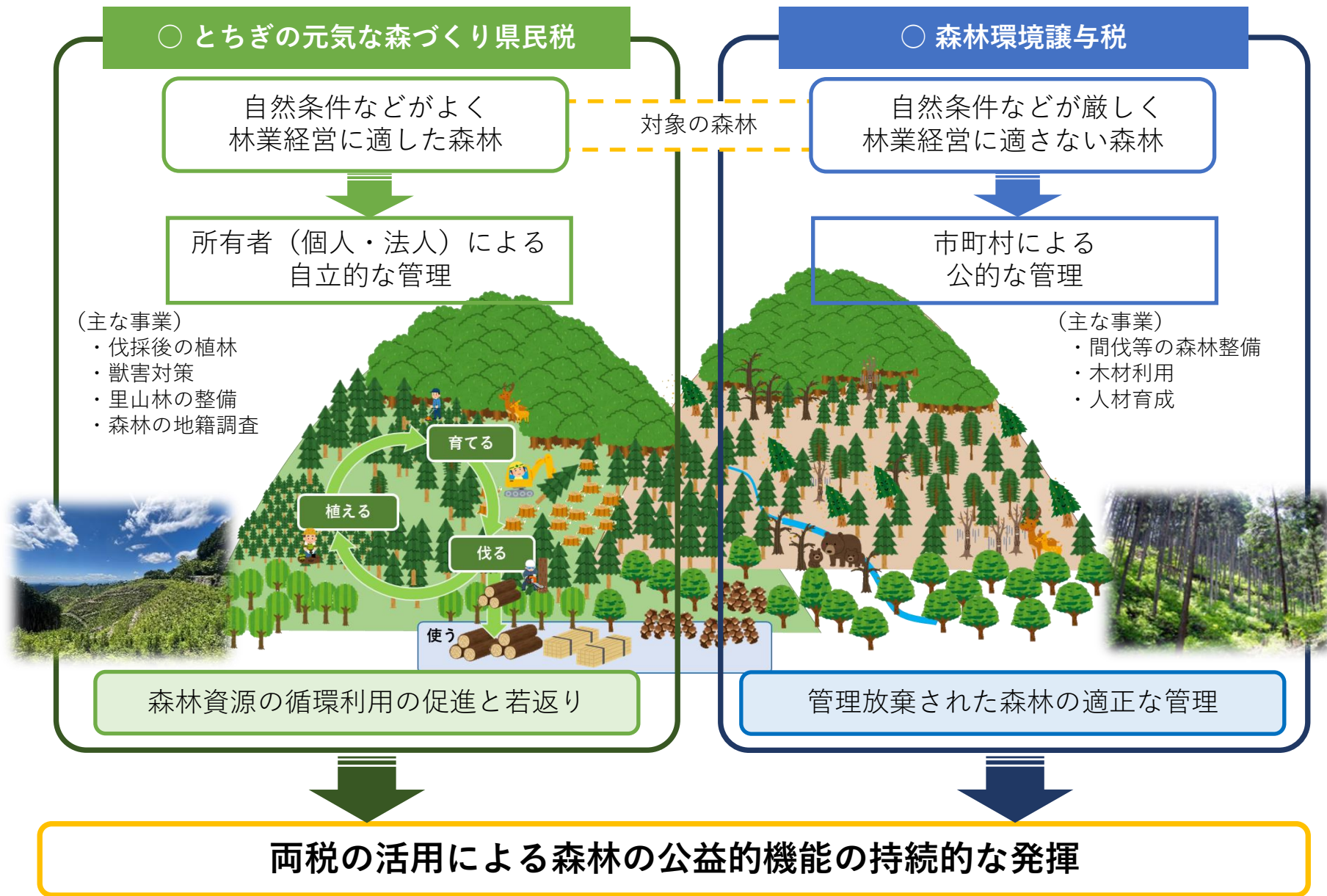
目次

| | | |
|-----|----------------------------------|----|
| 1 | とちぎの元気な森づくり県民税と森林環境譲与税による森林整備の取組 | 2 |
| 2 | とちぎの元気な森づくり県民税事業の実績 | 3 |
| (1) | 基金及び財源 | 3 |
| (2) | 各事業の実施状況 | 4 |
| ア | とちぎの元気な森づくり未来の森整備事業 | 4 |
| イ | とちぎの元気な森づくり里山林整備事業 | 6 |
| ウ | とちぎの元気な森づくり森林所有対策事業 | 8 |
| エ | とちぎの元気な森づくり県民会議等事業 | 9 |
| オ | とちぎの元気な森づくり地域活動支援事業 | 9 |
| カ | 各事業の実施状況一覧 | 10 |
| (3) | 森林の若返りと公益的機能の効果 | 11 |
| ア | 森林の若返りの実績 | 11 |
| イ | 森林の若返りによる公益的機能の効果 | 12 |
| 3 | 森林環境譲与税の実績 | 13 |
| (1) | 森林環境譲与税の執行状況 | 13 |
| (2) | 森林環境譲与税事業の実施状況 | 14 |
| ○ | とちぎの元気な森づくり県民税事業評価委員会委員名簿 | 16 |



1 とちぎの元気な森づくり県民税と森林環境譲与税による森林整備の取組

【両税を活用した森林整備イメージ】



2 とちぎの元気な森づくり県民税事業の実績

(1) 基金及び財源

ア とちぎの元気な森づくり基金の状況

(単位：千円)

| 令和6年度末残高 A | 積立額 B | 取崩額 C | 令和7年度末残高 A + B - C |
|---------------|----------|-----------|-----------------------|
| 1,436,861 | 967,035 | 1,145,104 | 1,258,791 |

【積立内訳】

(単位：千円)

| 区分 | R6(2024) | R7(2025) | 増減 |
|--------------------------|----------|----------|----------|
| とちぎの元気な森づくり県民税 税込相当額等 | 889,667 | 921,334 | 31,667 |
| 寄附金 | 103,751 | 39,571 | ▲ 64,180 |
| 返還金 | 153 | 213 | 60 |
| 利子 | 562 | 5,917 | 5,355 |
| 計 | 994,133 | 967,035 | ▲ 27,098 |

イ とちぎの元気な森づくり事業

2,005,441 千円

【財源内訳】

とちぎの元気な森づくり基金繰入金

1,145,105 千円

国庫補助金等

860,336 千円

※金額は千円単位四捨五入のため内訳が合わない場合がある

(2) 各事業の実施状況

ア とちぎの元気な森づくり未来の森整備事業

◆ 事業実績

| | | | |
|-----|------|--------------|--------------------|
| 事業量 | 整備面積 | 464 ha | ※植栽面積 |
| 事業費 | | 1,693,800 千円 | (うち県民税 925,833 千円) |

◆ 事業内容

(ア) 再造林・樹種転換促進事業 (国庫補助事業の施行地を含む)

① 造林事業

針葉樹の皆伐後の地拵え、植栽、下刈りを行い、再造林及び、広葉樹への樹種転換を進めました。

| 区分 | 面積 | 市町 |
|--------|---------|------|
| 地拵え、植栽 | 464ha | 14市町 |
| 下刈り | 1,714ha | 16市町 |

② 路網整備事業

植栽を行うための作業道を開設し、植栽後の下刈りなどの保育管理にも活用しました。

| 区分 | 事業量 | 市町 |
|-------|---------|-----|
| 森林作業道 | 48,882m | 7市町 |

③ 獣害対策促進事業

植栽した苗木への薬剤の散布等によりシカからの食害を防止しました。また、成木の幹にネットを巻いてクマ等による皮剥き被害を防止しました。

| 区分 | 面積 | 市町 |
|------|-------|------|
| 食害対策 | 569ha | 11市町 |
| 剥皮対策 | 280ha | 4市町 |

(イ) 次世代林業技術検証事業

低コスト林業のための大苗木植栽等の検証を行いました。

(ウ) 事業推進費

事業施行に必要な審査等を行いました。

① 造林事業



③ 獣害対策促進事業



◆ 事業実績

| | | |
|-----|------------------------------|--------------------------------|
| 事業量 | 1,961 ha | 〔整備面積 545 ha 管理面積 1,416 ha〕 |
| 事業費 | 157,105 千円 (うち県民税 99,540 千円) | |

◆ 事業内容

(ア) 里山林整備事業

① 地域で育み未来につなぐ里山林整備事業

地域の提案による里山林の整備を通じ、継続的な管理や活用を支援しました。

② 通学路等の安全・安心のための里山林整備事業

通学路等に隣接する里山林の見通しを確保するため、安全・安心な環境づくりを支援しました。

③ 野生獣被害軽減のための里山林整備事業

野生獣被害の軽減のため、田畑に隣接する里山林の整備・管理に対して支援しました。

④ 里山林活性化による多面的機能発揮対策事業

森林の多面的機能を発揮させるため、里山林の保全・整備、地域活性化への取組に支援しました

(イ) 里山林管理事業

第1期(平成20～29年度)及び第2期(平成30年度～)で整備した里山林の管理活動に対し支援しました。

| 区 分 | 面 積 | 市 町 |
|-------------------------|---------|------|
| (1)里山林整備事業 | 545ha | 20市町 |
| ① 地域で育み未来につなぐ里山林整備事業 | 69ha | 15市町 |
| ② 通学路等の安全・安心のための里山林整備事業 | 8ha | 3市町 |
| ③ 野生獣被害軽減のための里山林整備事業 | 84ha | 8市町 |
| ④ 里山林活性化による多面的機能発揮対策事業 | 383ha | 16市町 |
| (2)里山林管理事業 | 1,416ha | 16市町 |
| 計 | 1,961ha | 22市町 |

※ 面積は、四捨五入のため内訳と計が一致しないことがある

※ 市町計は、実市町数

① 地域で育み未来につなぐ里山林整備事業



② 通学路等の安全・安心のための里山林整備事業



③ 野生獣被害軽減のための里山林整備事業

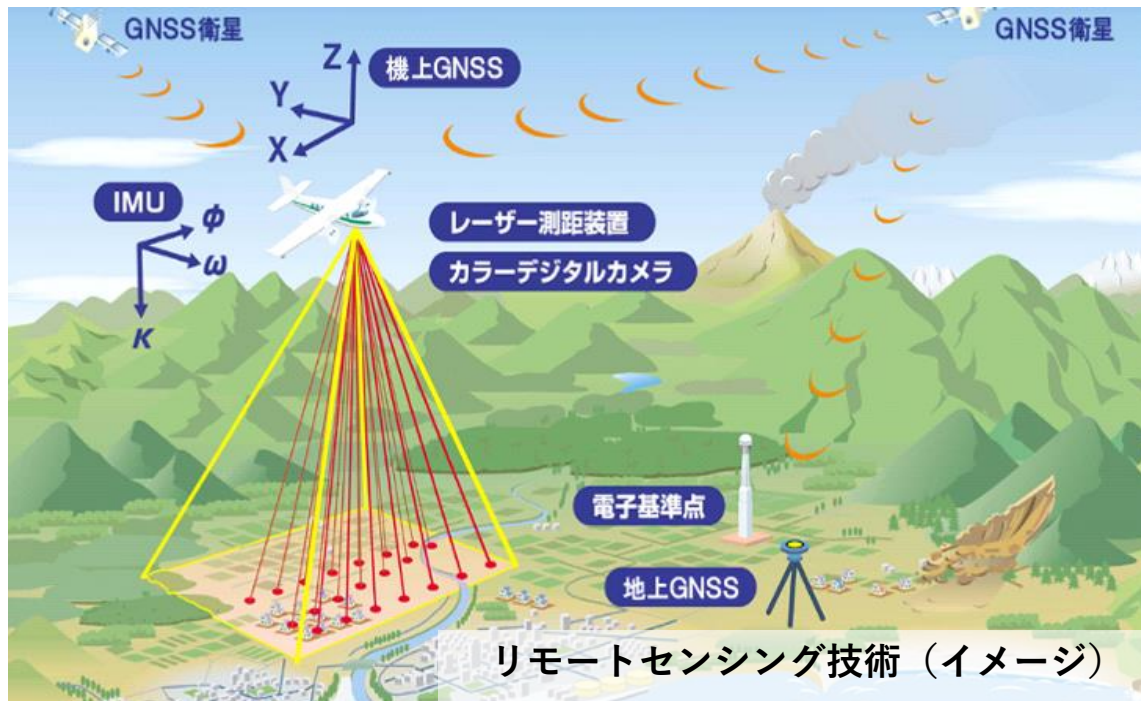


◆ 事業実績

| | | |
|-----|-------------------|-----------------|
| 事業量 | 地籍調査 | 449 ha (2 市町) |
| 事業費 | 129,346 千円 (うち県民税 | 94,541 千円) |

◆ 事業内容

境界等の不明確な森林について、栃木県森林組合連合会によるリモートセンシング技術（航空レーザ計測）を活用した地籍調査（449ha …2市町：鹿沼市、茂木町）に対し、支援しました。



エ とちぎの元気な森づくり県民会議等事業

◆ 事業実績

| | | |
|-----|-------|-----------|
| 事業量 | 新聞等広告 | 3 件 |
| 事業費 | | 13,648 千円 |

◆ 事業内容

(ア)とちぎの元気な森づくり県民会議事業

県民協働の森づくりの推進母体である「とちぎの元気な森づくり県民会議」の活動を支援しました。

- ・普及啓発イベントで活用する木製ガチャの制作
- ・木工工作コンクールの開催 等



木製ガチャと景品



木工工作コンクール
(審査会)

(イ)とちぎの元気な森づくり普及啓発事業

県民税事業の成果等について新聞広告等とおして普及啓発等を行ったほか、ポータルサイトを開設しました。

| 区分 | 回数 |
|--------|-----|
| 新聞広告 | 1 件 |
| テレビ広告 | 1 件 |
| コンビニ広告 | 1 件 |
| 計 | 3 件 |



ポータルサイト

オ とちぎの元気な森づくり地域活動支援事業

◆ 事業実績

| | | |
|-----|--|-----------|
| 事業量 | | 1 式 |
| 事業費 | | 11,542 千円 |

◆ 事業内容

(ア) 森づくりサポート事業

里山林等の持続的な保全のための森林ボランティアの育成・確保等に取り組みました。

- ・森づくり活動に関する情報の収集・発信
- ・森林サポーター（森林ボランティア）の募集登録
- ・ボランティア活動に必要な資機材の貸し出し
- ・里山林整備の人材育成講座の開催（とちぎ里山塾）
- ・企業等による森づくりの活動支援（森づくりコミッション）
- ・企業と森づくり活動団体とのマッチング（とちぎ地域・森づくりフォーラム）



とちぎ里山塾
(座学研修)



とちぎ里山塾
(竹活用現場研修)

カ 各事業の実施状況一覧

| 事業区分 | 計 画 | | | 実 績 | | |
|-------------------------|---------|-----------|-----------|---------|-----------|-----------|
| | 事業量 | 事業費 | | 事業量 | 事業費 | |
| | | (千円) | うち県民税 | | (千円) | うち県民税 |
| 1 とちぎの元気な森づくり未来の森整備事業 | 908ha | 1,663,699 | 1,112,812 | 464ha | 1,693,800 | 925,833 |
| (1)再造林・樹種転換促進事業 | 908ha | 1,557,756 | 1,006,869 | 464ha | 1,588,988 | 821,022 |
| (2)次世代林業技術検証事業 | 1式 | 90,253 | 90,253 | 1式 | 89,697 | 89,697 |
| (3)事業推進費 | 1式 | 15,690 | 15,690 | 1式 | 15,115 | 15,115 |
| 2 とちぎの元気な森づくり里山林整備事業 | 2,725ha | 252,250 | 158,170 | 1,961ha | 157,105 | 99,540 |
| (1)里山林整備事業 | 1,025ha | 167,250 | 73,170 | 545ha | 85,525 | 28,808 |
| (2)里山林管理事業 | 1,700ha | 85,000 | 85,000 | 1,416ha | 71,580 | 70,732 |
| 3 とちぎの元気な森づくり森林所有対策事業 ※ | 449ha | 146,767 | 111,962 | 449ha | 129,346 | 94,541 |
| (1)森林組合等地籍整備事業（地籍調査補助） | 0ha | 60,516 | 25,711 | 0ha | 60,514 | 25,709 |
| (2)森林組合等地籍整備事業（地籍調査単独） | 449ha | 86,251 | 86,251 | 449ha | 68,832 | 68,832 |
| 4 とちぎの元気な森づくり県民会議等事業 | - | 13,788 | 13,788 | - | 13,648 | 13,648 |
| (1)とちぎの元気な森づくり県民会議事業 | 1式 | 752 | 752 | 1式 | 1,002 | 1,002 |
| (2)とちぎの元気な森づくり県民普及啓発事業 | 1式 | 13,036 | 13,036 | 1式 | 12,646 | 12,646 |
| 5 とちぎの元気な森づくり地域活動支援事業 | - | 11,612 | 11,612 | - | 11,542 | 11,542 |
| (1)森づくりサポート事業 | 1式 | 11,612 | 11,612 | 1式 | 11,542 | 11,542 |
| 計 | | 2,088,116 | 1,408,344 | | 2,005,441 | 1,145,105 |

※事業量については、新規着手面積を記載。（地籍調査補助については、全て継続の箇所であることから、事業費のみを計上。）

(3) 森林の若返りと公益的機能の効果

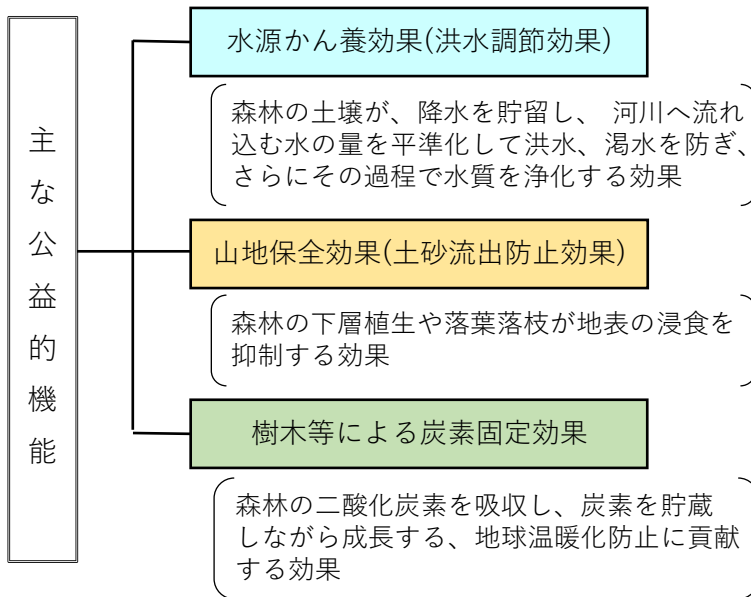
ア 森林の若返りの実績

10年間の計画6,000haのうち、令和7(2025)年度は464haの森林の若返り(植栽)を実施

| 区分 | 事業量 | |
|-------------|----------|----------|
| | 計画 a | 実績 b |
| 森林の若返り(植栽) | 908 ha | 464 ha |
| 累計(8年目/10年) | 3,740 ha | 3,209 ha |

- ① 年度事業の実行率 (b/a) 51.1%
- ② 森林の若返りの目標達成度 (b(累計)[※]/6,000) 53.5% 《※10年中8年目累計》
(b(累計)/a(累計)[※]) 85.8% 《※10年中8年目までの目標累計》

イ 森林の若返りによる公益的機能の効果

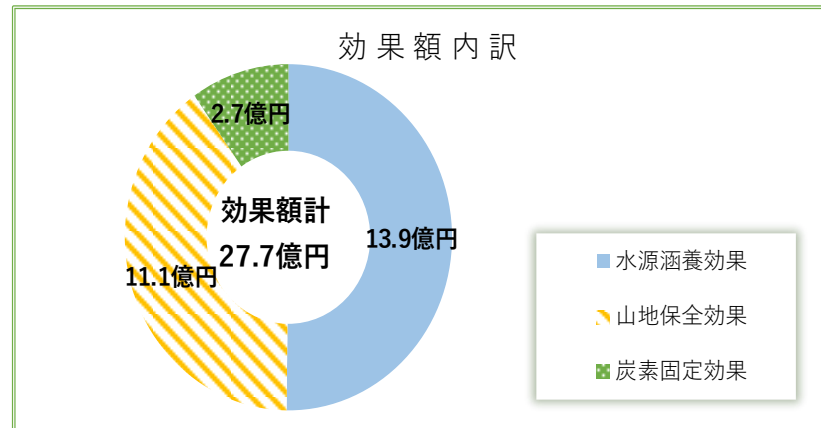


令和7(2025)年度に森林の若返り(植栽)を464ha実施しました。



植栽

事業実施後、60年間(※)に27.7億円の効果が発揮されます。
(※スギ林が更新を行うまでの期間：公共事業の評価準用)



効果額の算定は「林野公共事業における事業評価マニュアル」による



イ 森林の若返りによる公益的機能の効果

主な公益的機能の効果

水源かん養効果（洪水調節効果）

森林の若返り464haでは、雨水を地中に浸透させ、大雨の時間当たり約34,000m³の水の流出を調節

34,000 m³ : 学校のプール約86個分

※ 学校の25mプールは約400m³

1時間あたりプール約86個分にあたる水の流出を調節する働きが高まりました

60年間の効果額：13.9億円

(効果を治水ダムの年間減価償却費で計算)



山地保全効果（土砂流出防止効果）

森林の若返り464haでは、年間約6,800m³の土砂流出を防止

6,800m³ : 大型ダンプ約1,300台分

※ 森林整備保全事業標準歩掛
: 10tダンプの土砂積載量は1台当たり5.3m³

年間大型ダンプ約1,300台分の土砂流出を防止する働きが高まりました

60年間の効果額：11.1億円

(効果を砂防ダムの建設コストで計算)



樹木等による炭素固定効果

森林の若返り464haでは、CO₂換算で年間約1,700tCO₂の炭素が森林に固定

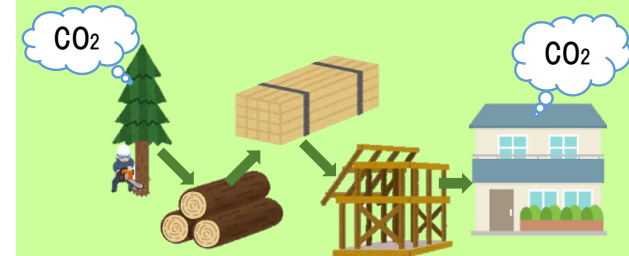
一般家庭約430世帯が
1,700 tCO₂ : 年間に排出する
二酸化炭素

※ 温室効果がスイパントリオフィス：1世帯が年間に排出するCO₂は3,971kgCO₂ (2019)

毎年、一般家庭約430世帯が排出する炭素を森林に固定する働きが高まりました

60年間の効果額：2.7億円

(効果を二酸化炭素排出量取引価格で計算)



3 森林環境譲与税事業の実績

森林環境税・森林環境譲与税の概要

平成31(2019)年3月に「森林環境税及び森林環境譲与税に関する法律」が成立し、森林環境税及び森林環境譲与税が創設された。森林環境税は、令和6(2024)年度から、個人住民税均等割の枠組みを用いて、国税として1人年額1,000円が賦課徴収され、森林環境譲与税は、市町村による森林整備等の財源として、令和元(2019)年度から市町村と都道府県に対して私有林人工林面積、林業就業者数及び人口による客観的な基準で譲与されている。

森林環境譲与税は、市町村においては、間伐や人材育成・担い手の確保、木材利用の促進や普及啓発等の「森林整備及びその促進に関する費用」に、都道府県においては「森林整備を実施する市町村の支援等に関する費用」に充てるものとされている。

本税により、これまで手入りが十分に行われてこなかった山村地域の森林整備が進展するとともに、都市部の市区等が山村地域で生産された木材を利用することや、山村地域との交流を通じた森林整備に取り組むことで、都市住民の森林・林業に対する理解の醸成や、山村の振興等につながることを期待される。

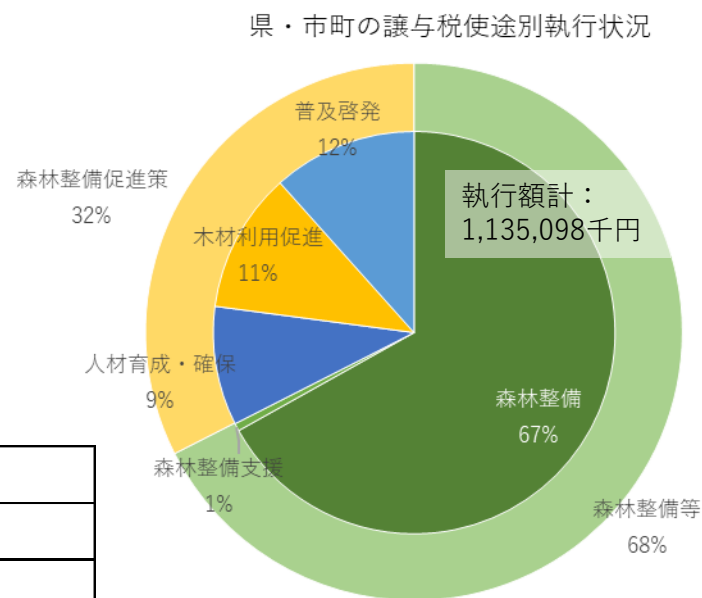
参考) 林野庁ホームページ

(1) 森林環境譲与税の執行状況 (見込み)

| | 譲与額 A | 執行額 B | 差額(基金積立) A-B | 割合 B/A |
|----|--------------|--------------|-----------------|-----------|
| 県 | 107,657 千円 | 80,859 千円 | 26,798 千円 | 75.1 % |
| 市町 | 968,916 千円 | 1,054,239 千円 | -85,323 千円 | 108.8 % |
| 計 | 1,076,573 千円 | 1,135,098 千円 | -58,525 千円 | 105.4 % |

| | | | |
|----|--------|-------|-----------------------------------|
| 県 | 森林整備促進 | | 人材の育成・確保や木材利用・普及に活用(栃木県林業大学校運営費等) |
| 市町 | 森林整備 | 18 市町 | 森林経営管理法等に基づく市町村自らによる森林整備に活用 |
| | 森林整備促進 | 20 市町 | 人材の育成・確保や木材利用・普及に活用 |

※市町の基金積立金執行方針…複数目的で積み立てている市町もあるため、計25市町とならない



(2) 森林環境譲与税事業の実施状況

県事業 譲与額 107,657 千円

| 区分 | 金額 | 譲与額に占める割合 |
|------------------------------|-----------|-----------|
| 市町への森林整備支援 | 6,983 千円 | 6.5 % |
| 森林経営管理支援事業費（市町職員への研修等） | 2,035 千円 | 1.9 % |
| 森林情報共有化推進事業費（森林クラウドシステムの運用等） | 4,948 千円 | 4.6 % |
| 森林整備促進策 | 73,876 千円 | 68.6 % |
| 人材の育成・確保（林業大学校運営費等） | 44,988 千円 | 41.8 % |
| 木材利用促進（木造・木質化への支援等） | 28,888 千円 | 26.8 % |
| 計 | 80,859 千円 | 75.1 % |

市町への森林整備支援 森林経営管理支援



座学研修



個別相談会



現地研修

森林経営管理制度等を適切に運用するため、市町職員に対して研修と個別相談会を実施

森林整備促進策 人材の育成・確保

栃木県林業大学校において、高校生から林業経営者までを対象とした様々な課程を運営。

就業前長期課程の第二期生 17名全員が県内の林業経営体に就職。



実習の様子(伐倒)



座学の様子



就業前長期課程 第二期生

森林整備促進策 木材利用促進



農村レストラン

県民の皆様に対し、木材の理解・利用促進を図るため、民間施設の木造への転換及び内装の木質化を支援



コンビニエンスストア



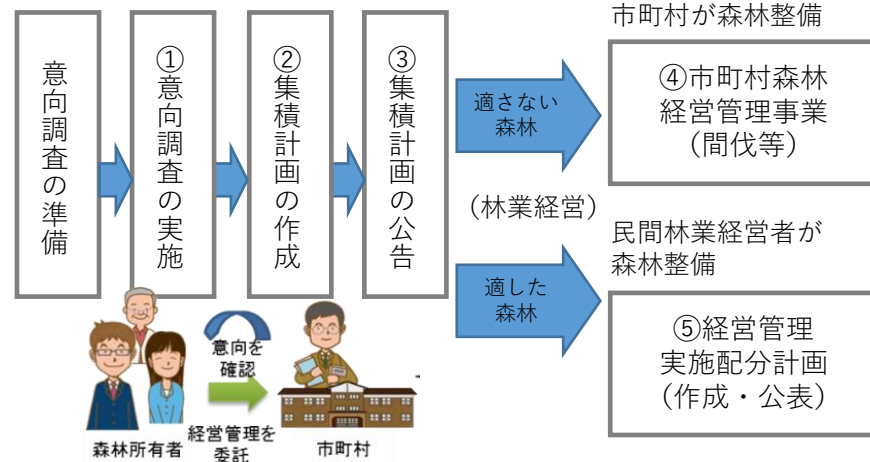
(2) 森林環境譲与税事業の実施状況 (見込み)

市町事業

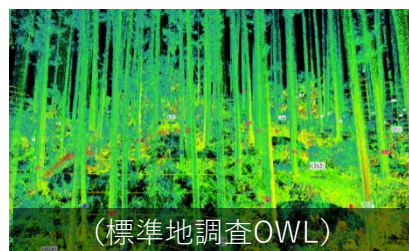
譲与額 968,916 千円

| 区分 | | 市町数 | 金額 | 譲与額に占める割合 |
|--------------------|-------------|-------------|--------------|-----------|
| 間伐等の森林整備 | | 24 市町 96 % | 759,429 千円 | 78.4 % |
| うち 森林経営 管理制度 | 意向調査 | 8 市町 32 % | | |
| | 集積計画 | 14 市町 56 % | | |
| | 市町村森林経営管理事業 | 15 市町 60 % | | |
| 森林整備促進策 | | 24 市町 96 % | 294,810 千円 | 30.4 % |
| 人材の育成・確保 | | 16 市町 64 % | 63,730 千円 | 6.6 % |
| 木材利用促進 | | 10 市町 40 % | 99,061 千円 | 10.2 % |
| 森林整備の普及啓発 | | 21 市町 84 % | 132,019 千円 | 13.6 % |
| 計 | | 25 市町 100 % | 1,054,239 千円 | 108.8 % |

～ 参考：森林経営管理制度の流れ～



間伐等の森林整備 森林経営管理制度等

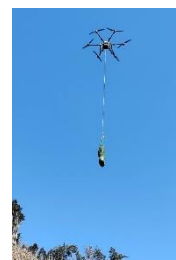


森林経営管理制度に基づく集積計画の作成



ナラ枯れ被害木の伐倒・立木くん蒸等を実施

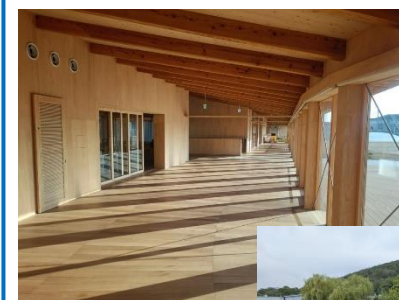
森林整備促進策 人材の育成・確保



(運搬用ドローン)

スマート林業技術の導入を支援し、現場の生産性・安全性を向上することにより、森林整備を促進

森林整備促進策 木材利用促進



市産出材を一部活用し、保育所の新築や道の駅の木質化などを実施

○ とちぎの元気な森づくり県民税事業評価委員会委員名簿

(五十音順)

| No. | 氏名 | 所属 |
|-----|-------|------------------------------|
| 1 | 逢沢峰昭 | 宇都宮大学農学部 教授 |
| 2 | 飯田絵里 | フリーライター/アトリエ・ビーンズ 代表 |
| 3 | 石川尚子 | 栃木県経済同友会/オリオンコンピュータ株式会社代表取締役 |
| 4 | 大貫剛久 | 栃木県林業振興協会 副会長 |
| 5 | 阪田和哉 | 宇都宮大学地域デザイン科学部 准教授 |
| 6 | 塚本竜也 | NPO法人とちぎ環境未来基地 代表理事 |
| 7 | 友田希世 | 公募委員 |
| 8 | 前澤香折 | 株式会社けんちくや前長 二級建築士 |
| 9 | 深谷卓男 | 公認会計士・税理士 |
| 10 | 益子純恵 | 那珂川町 町長(町村会) |
| 11 | 八木澤統隆 | 株式会社ヤギサワ 代表取締役社長 |

(任期：令和6(2024)年6月1日～令和9(2027)年5月31日)

お問い合わせ先

栃木県環境森林部環境森林政策課

TEL : 028-623-3302

FAX : 028-623-3259

e-mail : kankyo-shinrin@pref.tochigi.lg.jp



くちもりく