

1 人口動態統計の概況

我が国では、出生・死亡・婚姻・離婚及び死産の5種類の「人口動態事象」について、人口動態統計を作成している。

出生・死亡・婚姻及び離婚については「戸籍法」により、死産については「死産の届出に関する規程」によって、それぞれ市区町村長に届け出られる。市区町村長は、これらの届書及び出生証明書・死亡診断書・死産証書等の関係書類に基づいて「人口動態調査票」を作成する。調査票は、地域保健活動の基礎資料として利用されるため、保健所長を経由して都道府県知事に提出され、さらに厚生労働大臣に提出される。厚生労働省では、これらの調査票を集計して人口動態統計を作成している。

本県及び全国における令和4(2022)年の人口動態の概況は、表1、表2に示すとおりである。

表1 栃木県人口動態の概況

	実数			率					平均発生間隔
	令和4年 2022 (A)	令和3年 2021 (B)	増減 (A-B)	令和4年 2022 (C)	全国順位	令和3年 2021 (D)	全国順位	増減 (C-D)	令和4年 2022
出生	10,518	11,475	▲ 957	5.6	39	6.1	32	▲ 0.5	49分 58秒
死亡	24,992	22,712	2,280	13.4	32	12.1	32	1.3	21分 2秒
自然増減	▲ 14,474	▲ 11,237	▲ 3,237	▲ 7.8	23	▲ 6.0	18	▲ 1.8	—
乳児死亡	14	23	▲ 9	1.3	36	2.0	14	▲ 0.7	625時間 42分 51秒
新生児死亡	6	12	▲ 6	0.6	35	1.0	10	▲ 0.4	1460時間 00分 00秒
死産	212	253	▲ 41	19.8	18	21.6	8	▲ 1.8	41時間 19分 15秒
周産期死亡	32	45	▲ 13	3.0	33	3.9	11	▲ 0.9	273時間 45分 00秒
婚姻	7,154	7,127	27	3.8	14	3.8	18	0.0	1時間 13分 28秒
離婚	2,658	2,799	▲ 141	1.43	24	1.49	18	▲ 0.06	3時間 17分 45秒

注: 率算出に用いた人口 人口推計(令和4(2022)年10月1日現在)(総務省統計局) 日本人口(栃木県) 1,865,000人

	令和4年 2022		令和3年 2021		増減	
	率	全国順位	率	全国順位	率	全国順位
合計特殊出生率	1.24	36	1.31	34	▲ 0.07	2位↓

注: 率算出に用いた人口 人口推計(令和4(2022)年10月1日現在)(総務省統計局) 5歳階級別の女性の日本人口(栃木県)

表2 全国人口動態統計の概況

	実数			率			平均発生間隔
	令和4年 2022 (A)	令和3年 2021 (B)	増減 (A-B)	令和4年 2022 (C)	令和3年 2021 (D)	増減 (C-D)	令和4年 2022
出生	770,759	811,622	▲ 40,863	6.3	6.6	▲ 0.3	41秒
死亡	1,569,050	1,439,856	129,194	12.9	11.7	1.2	20秒
自然増減	▲ 798,291	▲ 628,234	▲ 170,057	▲ 6.5	▲ 5.1	▲ 1.4	—
乳児死亡	1,356	1,399	▲ 43	1.8	1.7	0.1	6時間 27分 37秒
新生児死亡	609	658	▲ 49	0.8	0.8	0.0	14時間 23分 3秒
死産	15,179	16,277	▲ 1,098	19.3	19.7	▲ 0.4	34分 38秒
周産期死亡	2,527	2,741	▲ 214	3.3	3.4	▲ 0.1	3時間 28分 00秒
婚姻	504,930	501,138	3,792	4.1	4.1	0.0	1分 2秒
離婚	179,099	184,384	▲ 5,285	1.47	1.50	▲ 0.03	2分 56秒

注: 率算出に用いた人口 人口推計(令和4(2022)年10月1日現在)(総務省統計局) 日本人口(全国) 122,030,523人

	令和4年 2022	令和3年 2021	増減
	合計特殊出生率	1.26	1.30

注: 率算出に用いた人口 人口推計(令和4(2022)年10月1日現在)(総務省統計局) 各歳別の女性の日本人口(全国)

2 出 生

(1) 出生数及び出生率

出生数は10,518人で、前年(11,475人)より957人減少し、出生率(人口千対)は5.6で、前年(6.1)を0.5下回った。

出生率を年次推移でみると、昭和48(1973)年の19.3から減少を続け、平成17(2005)年に9点台を、平成25(2013)年に8点台を下回り、令和元(2019)年に6.6と初めて7点台を下回った。

(2) 都道府県別にみた出生率

都道府県別に出生率をみると、本県の5.6は全国で39位であり、全国の6.3を0.7下回った。

出生率の最も高い都道府県は沖縄県の9.4で、次いで福岡県の7.2となっている。

また、最も低い都道府県は秋田県の4.3で、次いで岩手県の4.9となっている。

3 死 亡

(1) 死亡数及び死亡率

死亡数は24,992人で前年の22,712人より2,280人増加し、死亡率(人口千対)は13.4で前年の12.1を1.3上回った。

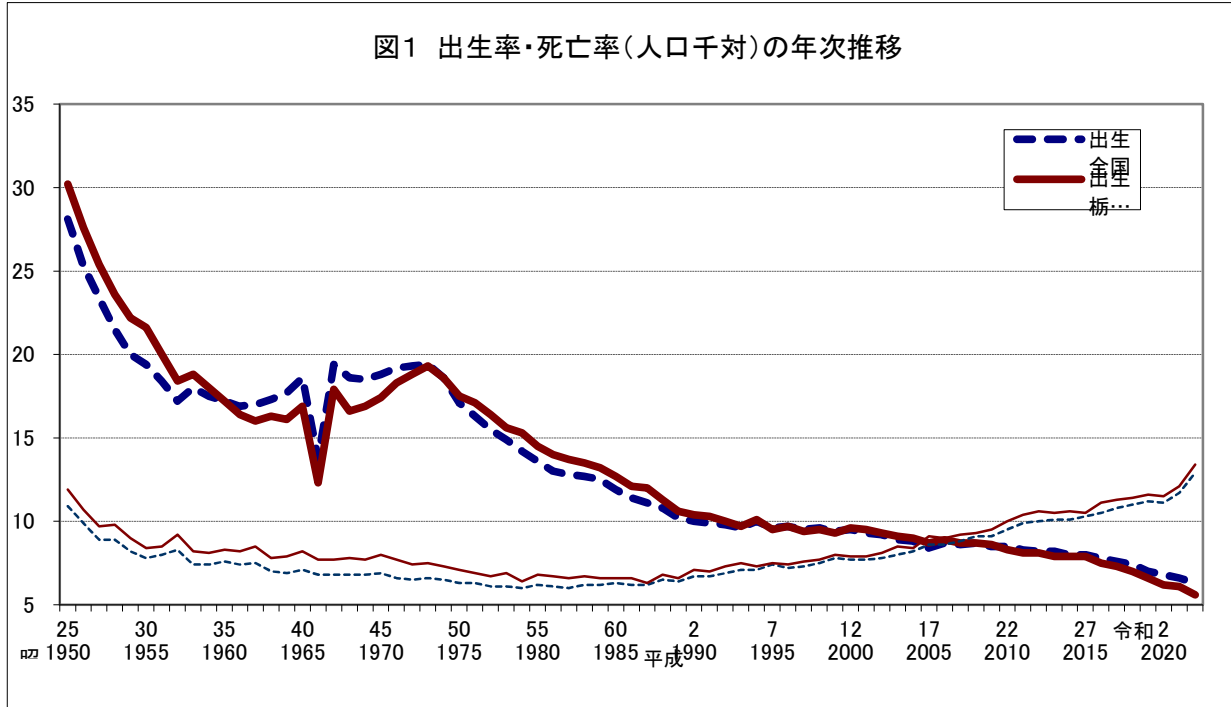
死亡率を年次推移でみると、昭和62(1987)年に過去最低の6.3まで低下した後、前年比増減を繰り返しながらゆるやかに上昇してきている。

(2) 都道府県別にみた死亡率

都道府県別に死亡率をみると、本県の13.4は全国で32位であり、全国の12.9を0.5上回った。

死亡率の最も高い都道府県は秋田県の18.6で、次いで高知県の17.1、青森県の16.8となっている。

また、最も低い都道府県は東京都と沖縄県の10.4で、次いで滋賀県と神奈川県11.0となっている。



資料：人口動態統計

(3) 死因別死亡

栃木県の死因順位を性別にみると、男性は第1位が悪性新生物<腫瘍>、第2位が心疾患、第3位が脳血管疾患、女性は第1位が悪性新生物<腫瘍>、第2位が老衰、第3位が心疾患であった。

表3 性別死因順位、死亡数・率（人口10万対）の全国比較

[総数] 令和4(2022)年

栃木県	全国	死因	栃木県			全国		
死因順位			死亡数	死亡率	割合	死亡数	死亡率	割合
総数			24,992	1340.1	100.0	1,569,050	1285.8	100.0
1	1	悪性新生物<腫瘍>	6,054	324.6	24.2	385,797	316.1	24.6
2	2	心疾患	3,810	204.3	15.2	232,964	190.9	14.8
3	3	老衰	2,932	157.2	11.7	179,529	147.1	11.4
4	4	脳血管疾患	2,087	111.9	8.4	107,481	88.1	6.9
5	5	肺炎	1,175	63.0	4.7	74,013	60.7	4.7
6	7	不慮の事故	624	33.5	2.5	43,420	35.6	2.8
7	6	誤嚥性肺炎	618	33.1	2.5	56,069	45.9	3.6
8	10	血管性等の認知症	470	25.2	1.9	24,360	20.0	1.6
9	8	腎不全	468	25.1	1.9	30,739	25.2	2.0
10	9	アルツハイマー病	411	22.0	1.6	24,860	20.4	1.6

[男]

栃木県	全国	死因	栃木県			全国		
死因順位			死亡数	死亡率	割合	死亡数	死亡率	割合
総数			12,784	1374.6	100.0	799,420	1347.8	100.0
1	1	悪性新生物<腫瘍>	3,550	381.7	27.8	223,291	376.5	27.9
2	2	心疾患	1,967	211.5	15.4	113,016	190.5	14.1
3	3	脳血管疾患	1,068	114.8	8.4	53,188	89.7	6.7
4	4	老衰	796	85.6	6.2	49,964	84.2	6.3
5	5	肺炎	663	71.3	5.2	42,851	72.2	5.4
6	6	誤嚥性肺炎	359	38.6	2.8	33,458	56.4	4.2
7	7	不慮の事故	340	36.6	2.7	24,652	41.6	3.1
8	8	腎不全	249	26.8	1.9	16,188	27.3	2.0
8	9	間質性肺疾患	249	26.8	1.9	14,815	25.0	1.9
10	10	自殺	235	25.3	1.8	14,362	24.2	1.8

[女]

栃木県	全国	死因	栃木県			全国		
死因順位			死亡数	死亡率	割合	死亡数	死亡率	割合
総数			12,208	1307.1	100.0	769,630	1227.2	100.0
1	1	悪性新生物<腫瘍>	2,504	268.1	20.5	162,506	259.1	21.1
2	2	老衰	2,136	228.7	17.5	129,565	206.6	16.8
3	3	心疾患	1,843	197.3	15.1	119,948	191.3	15.6
4	4	脳血管疾患	1,019	109.1	8.3	54,293	86.6	7.1
5	5	肺炎	512	54.8	4.2	31,162	49.7	4.0
6	9	血管性等の認知症	307	32.9	2.5	15,271	24.3	2.0
7	7	不慮の事故	284	30.4	2.3	18,768	29.9	2.4
8	8	アルツハイマー病	268	28.7	2.2	16,167	25.8	2.1
9	6	誤嚥性肺炎	259	27.7	2.1	22,611	36.1	2.9
10	10	腎不全	219	23.4	1.8	14,551	23.2	1.9

注：1) 率算出に用いた人口 人口推計（令和4(2022)年10月1日現在）（総務省統計局）

全国 総数	122,030,523 人	栃木県 総数	1,865,000 人
男	59,313,678 人	男	930,000 人
女	62,716,845 人	女	934,000 人

2) 割合は死亡総数に対するものである。

3) 「心疾患」は「心疾患（高血圧性を除く）」、「血管性等の認知症」は「血管性及び詳細不明の認知症」である。

(4) 三大死因

死亡数を三大死因別にみると、悪性新生物<腫瘍>は 6,054人で前年より243人増加、心疾患は3,810人で前年より238人増加、脳血管疾患は 2,087人で前年より77人増加となった。

表4 三大死因死亡数・率（人口10万対）の年次推移（栃木県）

	三大死因計		悪性新生物<腫瘍>		心疾患		脳血管疾患	
	数	率	数	率	数	率	数	率
昭和 30 (1955) 年	5,011	323.8	1,294	83.6	1,140	73.7	2,577	166.5
35 (1960)	5,943	392.6	1,689	111.6	1,304	86.2	2,950	194.9
40 (1965)	6,697	440.1	1,773	116.5	1,425	93.6	3,499	229.9
45 (1970)	7,213	457.0	1,891	119.8	1,536	97.3	3,786	239.9
50 (1975)	7,202	424.1	2,096	123.4	1,557	91.7	3,549	209.0
55 (1980)	7,750	430.9	2,424	134.8	1,936	107.6	3,390	188.5
60 (1985)	7,844	416.4	2,800	148.6	2,207	117.2	2,837	150.6
平成 2 (1990)	8,402	436.3	3,302	171.5	2,617	135.9	2,483	128.9
7 (1995)	8,979	456.9	3,974	202.2	2,221	113.0	2,784	141.6
11 (1999)	9,622	483.8	4,449	223.7	2,558	128.6	2,615	131.5
12 (2000)	9,559	481.9	4,568	230.3	2,497	125.9	2,494	125.7
13 (2001)	9,745	490.4	4,659	234.5	2,494	125.5	2,592	130.4
14 (2002)	9,803	493.6	4,633	233.3	2,547	128.2	2,623	132.1
15 (2003)	10,280	517.6	4,918	247.6	2,713	136.6	2,649	133.4
16 (2004)	10,175	512.1	4,895	246.4	2,774	139.6	2,506	126.1
17 (2005)	10,668	536.0	4,989	250.7	3,046	153.0	2,633	132.3
18 (2006)	10,624	534.4	5,167	259.9	2,968	149.3	2,489	125.2
19 (2007)	10,799	544.0	5,293	266.6	3,022	152.2	2,484	125.1
20 (2008)	10,711	540.7	5,248	264.9	3,081	155.5	2,382	120.2
21 (2009)	10,815	547.0	5,257	265.9	3,167	160.2	2,391	120.9
22 (2010)	11,168	563.8	5,444	274.8	3,332	168.2	2,392	120.8
23 (2011)	11,398	577.1	5,535	280.3	3,437	174.0	2,426	122.8
24 (2012)	11,623	590.6	5,613	285.2	3,547	180.2	2,463	125.2
25 (2013)	11,209	571.6	5,628	287.0	3,339	170.3	2,242	114.3
26 (2014)	11,292	577.9	5,713	292.4	3,382	173.1	2,197	112.4
27 (2015)	11,134	571.7	5,506	282.7	3,386	173.9	2,242	115.1
28 (2016)	11,499	593.1	5,849	301.7	3,441	177.5	2,209	113.9
29 (2017)	11,626	602.4	5,792	300.1	3,601	186.6	2,233	115.7
30 (2018)	11,454	596.9	5,789	301.7	3,549	184.9	2,116	110.3
令和 元 (2019)	11,363	596.1	5,732	300.7	3,532	185.3	2,099	110.1
2 (2020)	11,168	590.4	5,790	306.1	3,376	178.5	2,002	105.8
3 (2021)	11,393	606.0	5,811	309.1	3,572	190.0	2,010	106.9
4 (2022)	11,951	640.8	6,054	324.6	3,810	204.3	2,087	111.9

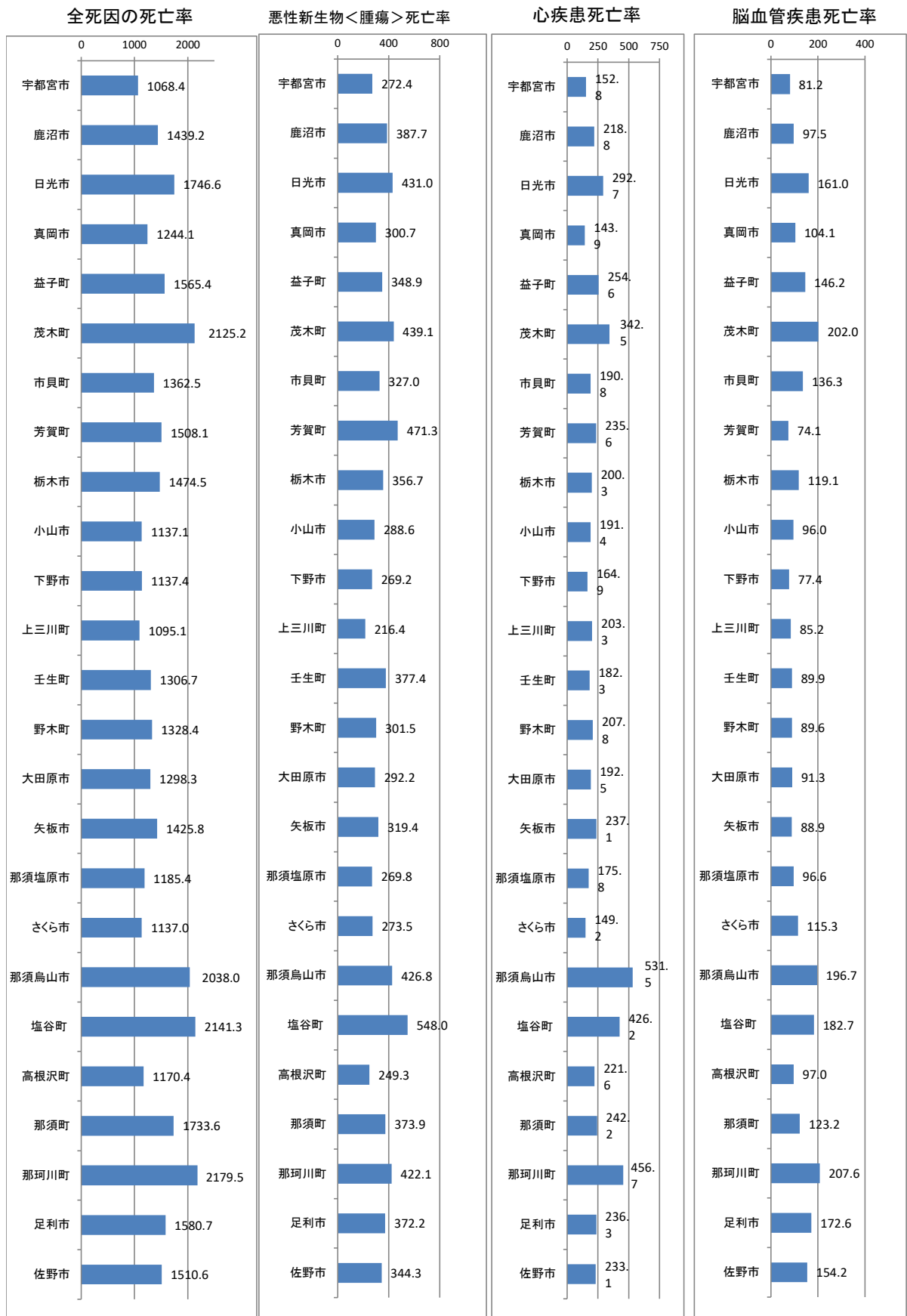
表5 三大死因死亡数・率（人口10万対）の年次推移（全国）

	三大死因計		悪性新生物<腫瘍>		心疾患		脳血管疾患	
	数	率	数	率	数	率	数	率
昭和 30 (1955) 年	243,576	284.0	77,721	87.1	54,351	60.9	111,504	136.1
35 (1960)	312,282	334.3	93,773	100.4	68,400	73.2	150,109	160.7
40 (1965)	354,981	361.2	106,536	108.4	75,672	77.0	172,773	175.8
45 (1970)	390,703	378.9	119,977	116.3	89,411	86.7	181,315	175.8
50 (1975)	409,976	368.5	136,383	122.6	99,226	89.2	174,367	156.7
55 (1980)	447,586	384.8	161,764	139.1	123,505	106.2	162,317	139.5
60 (1985)	463,805	385.6	187,714	156.1	141,097	117.3	134,994	112.2
平成 2 (1990)	504,835	411.4	217,413	177.2	165,478	134.8	121,944	99.4
7 (1995)	548,780	440.0	263,022	211.6	139,206	112.0	146,552	117.9
11 (1999)	580,624	462.8	290,556	231.6	151,079	120.4	138,989	110.8
12 (2000)	574,754	457.6	295,484	235.2	146,741	116.8	132,529	105.5
13 (2001)	580,806	461.3	300,658	238.8	148,292	117.8	131,856	104.7
14 (2002)	587,343	466.1	304,568	241.7	152,518	121.0	130,257	103.4
15 (2003)	601,155	476.6	309,543	245.4	159,545	126.5	132,067	104.7
16 (2004)	609,038	482.7	320,358	253.9	159,625	126.5	129,055	102.3
17 (2005)	631,913	500.7	325,941	258.3	173,125	137.2	132,847	105.3
18 (2006)	630,606	499.9	329,314	261.0	173,024	137.2	128,268	101.7
19 (2007)	639,048	506.8	336,468	266.6	175,539	139.2	127,041	100.8
20 (2008)	651,914	517.6	342,963	272.3	181,928	144.4	127,023	100.9
21 (2009)	647,200	514.4	344,105	273.5	180,745	143.7	122,350	97.2
22 (2010)	666,320	527.2	353,499	279.7	189,360	149.8	123,461	97.7
23 (2011)	676,098	535.8	357,305	283.2	194,926	154.5	123,867	98.2
24 (2012)	681,401	541.0	360,963	286.6	198,836	157.9	121,602	96.5
25 (2013)	679,942	540.9	364,872	290.3	196,723	156.5	118,347	94.1
26 (2014)	679,235	541.5	368,103	293.5	196,925	157.0	114,207	91.1
27 (2015)	678,432	541.4	370,346	295.5	196,113	156.5	111,973	89.4
28 (2016)	680,312	544.1	372,986	298.3	198,006	158.4	109,320	87.4
29 (2017)	688,051	552.0	373,334	299.5	204,837	164.3	109,880	88.2
30 (2018)	689,991	555.4	373,584	300.7	208,221	167.6	108,186	87.1
令和 元 (2019)	690,691	558.2	376,425	304.2	207,714	167.9	106,552	86.1
2 (2020)	686,959	556.7	378,385	306.6	205,596	166.6	102,978	83.5
3 (2021)	700,810	570.8	381,505	310.7	214,710	174.9	104,595	85.2
4 (2022)	726,242	595.1	385,797	316.1	232,964	190.9	107,481	88.1

注：率算出に用いた人口 人口推計（令和4(2022)年10月1日現在）（総務省統計局）

資料：人口動態統計

図2 市町村別三大死因の死亡率(人口10万対)(令和4(2022)年)



* 資料:3統計表 第1章人口動態統計 第10節特定死因 第1-10-6表 より

表6 死因順位及び死亡率（人口10万対）の年次推移（栃木県）

	第1位	第2位	第3位	第4位	第5位	第6位	第7位	第8位	第9位	第10位
昭和30 (1955)	中枢神経系の血管損傷 166.5	悪性新生物 83.6	心臓の疾患 73.7	老 衰 64.0	胃炎、十二指腸炎、腸炎、大腸炎 46.5	新生児固有の疾患、性質不明の未熟児 44.7	全 結 核 39.6	肺 炎 34.8	不慮の障害 30.7	自殺及び自傷
35 (1960)	中枢神経系の血管損傷 194.9	悪性新生物 111.6	心臓の疾患 86.2	肺炎・気管支炎 57.3	老 衰 41.2	不慮の事故 40.8	胃炎、十二指腸炎、腸炎、大腸炎 32.4	全 結 核 22.7	新生児固有の疾患、性質不明の未熟児 20.7	腎炎・ネフローゼ 19.7
40 (1965)	中枢神経系の血管損傷 229.0	悪性新生物 116.5	心臓の疾患 93.6	不慮の事故 43.2	老 衰 42.8	肺炎・気管支炎 41.8	高血圧性疾患 23.2	胃炎、十二指腸炎、腸炎、大腸炎 21.7	全 結 核 16.1	新生児固有の疾患、性質不明の未熟児 14.5
45 (1970)	脳血管疾患 239.9	悪性新生物 119.8	心 疾 患 97.3	不慮の事故 54.1	肺炎・気管支炎 47.9	老 衰 33.6	喘 息 15.3	高血圧性疾患 14.7	自 殺 14.2	全 結 核 13.1
50 (1975)	脳血管疾患 209.0	悪性新生物 123.4	心 疾 患 91.7	肺炎・気管支炎 42.6	不慮の事故 37.8	老 衰 24.9	高血圧性疾患 18.4	自 殺 17.3	肝 硬 変 12.0	喘 息 11.5
55 (1980)	脳血管疾患 188.5	悪性新生物 134.8	心 疾 患 107.6	肺炎・気管支炎 37.5	不慮の事故 30.4	老 衰 24.5	自 殺 19.1	肝 硬 変 13.3	高血圧性疾患 12.7	腎炎・ネフローゼ 7.7
60 (1985)	脳血管疾患 150.6	悪性新生物 148.6	心 疾 患 117.2	肺炎・気管支炎 42.4	不慮の事故 27.4	自 殺 21.9	老 衰 20.5	肝 硬 変 12.8	高血圧性疾患 11.4	腎炎・ネフローゼ症候群及びネフローゼ 8.7
平成2 (1990)	悪性新生物 171.5	心 疾 患 135.9	脳血管疾患 128.9	肺炎・気管支炎 66.3	不慮の事故 30.0	老 衰 22.6	自 殺 18.5	肝 硬 変 13.2	腎炎・ネフローゼ症候群及びネフローゼ 10.7	高血圧性疾患 8.5
7 (1995)	悪性新生物 202.2	脳血管疾患 141.6	心 疾 患 113.0	肺 炎 63.7	不慮の事故 31.9	自 殺 18.7	老 衰 17.2	肝 疾 患 13.0	糖 尿 病 12.3	慢性閉塞性肺疾患 12.1
12 (2000)	悪性新生物 230.3	心 疾 患 125.9	脳血管疾患 125.7	肺 炎 72.8	不慮の事故 32.1	自 殺 25.6	老 衰 18.6	肝 疾 患 12.7	腎 不 全 11.0	慢性閉塞性肺疾患 11.0
17 (2005)	悪性新生物 250.7	心 疾 患 153	脳血管疾患 132.3	肺 炎 96.2	不慮の事故 34.4	老 衰 26.8	自 殺 24.9	腎 不 全 15.4	肝 疾 患 13.5	糖 尿 病 11.2
18 (2006)	悪性新生物 259.9	心 疾 患 149.3	脳血管疾患 125.2	肺 炎 89.9	不慮の事故 31.3	老 衰 29	自 殺 24.8	腎 不 全 17.2	肝 疾 患 13.7	糖 尿 病 13
19 (2007)	悪性新生物 266.6	心 疾 患 152.2	脳血管疾患 125.1	肺 炎 90.5	不慮の事故 29.9	老 衰 29.2	自 殺 26.6	腎 不 全 16.2	肝 疾 患 13.2	糖 尿 病 12.2
20 (2008)	悪性新生物 264.9	心 疾 患 155.5	脳血管疾患 120.2	肺 炎 96.8	老 衰 37.1	不慮の事故 29.4	自 殺 26.8	腎 不 全 18.1	糖 尿 病 11.8	慢性閉塞性肺疾患 11.5
21 (2009)	悪性新生物 265.9	心 疾 患 160.2	脳血管疾患 120.9	肺 炎 95.3	老 衰 36.5	不慮の事故 29.4	自 殺 27.8	腎 不 全 17.4	肝 疾 患 13.1	糖 尿 病 12.4
22 (2010)	悪性新生物 274.8	心 疾 患 168.2	脳血管疾患 120.8	肺 炎 102.8	老 衰 42.0	不慮の事故 33.3	自 殺 25.0	腎 不 全 17.7	慢性閉塞性肺疾患 13.5	肝 疾 患 13.2
23 (2011)	悪性新生物 280.3	心 疾 患 174.0	脳血管疾患 122.8	肺 炎 111.6	老 衰 49.8	不慮の事故 30.1	自 殺 24.3	腎 不 全 20.2	慢性閉塞性肺疾患 13.9	肝 疾 患 13.4
24 (2012)	悪性新生物 285.2	心 疾 患 180.2	脳血管疾患 125.2	肺 炎 101.4	老 衰 59.6	不慮の事故 28.5	自 殺 22.8	腎 不 全 20.1	肝 疾 患 14.6	慢性閉塞性肺疾患 14.1
25 (2013)	悪性新生物 287.0	心 疾 患 170.3	脳血管疾患 114.3	肺 炎 101.6	老 衰 68.0	不慮の事故 27.7	自 殺 22.6	腎 不 全 19.5	大動脈瘤及び解離 14.3	肝 疾 患 13.8
26 (2014)	悪性新生物 292.4	心 疾 患 173.1	脳血管疾患 112.4	肺 炎 101.3	老 衰 67.4	不慮の事故 28.3	自 殺 20.1	腎 不 全 19.4	慢性閉塞性肺疾患 14.2	大動脈瘤及び解離 13.8
27 (2015)	悪性新生物 282.7	心 疾 患 173.9	脳血管疾患 115.1	肺 炎 98.5	老 衰 71.9	不慮の事故 27.1	腎 不 全 21.1	自 殺 19.5	大動脈瘤及び解離 15.3	血管性及び詳細不明の症 12.8
28 (2016)	悪性新生物 301.7	心 疾 患 177.5	脳血管疾患 113.9	肺 炎 96.5	老 衰 85.1	不慮の事故 26.7	腎 不 全 21.4	自 殺 18.9	大動脈瘤及び解離 15.5	血管性及び詳細不明の症 14.4
29 (2017)	悪性新生物<腫瘍> 300.1	心 疾 患 186.6	脳血管疾患 115.7	老 衰 94.1	肺 炎 77.6	不慮の事故 28.9	誤嚥性肺炎 21.5	血管性及び詳細不明の症 21.1	腎 不 全 21.1	自 殺 18.1
30 (2018)	悪性新生物<腫瘍> 301.7	心 疾 患 184.9	脳血管疾患 110.3	老 衰 102.3	肺 炎 77.1	不慮の事故 30.1	誤嚥性肺炎 23.4	血管性等の認知症 21.5	腎 不 全 21.2	アルツハイマー病 18.0
令和元 (2019)	悪性新生物<腫瘍> 300.7	心 疾 患 185.3	脳血管疾患 110.1	老 衰 109.8	肺 炎 73.9	不慮の事故 30.9	誤嚥性肺炎 23.3	血管性等の認知症 22.7	腎 不 全 20.5	アルツハイマー病 19.4
2 (2020)	悪性新生物<腫瘍> 306.1	心 疾 患 178.5	老 衰 115.0	脳血管疾患 105.8	肺 炎 64.3	不慮の事故 28.7	誤嚥性肺炎 26.5	血管性等の認知症 22.9	腎 不 全 19.6	アルツハイマー病 17.8
3 (2021)	悪性新生物<腫瘍> 309.1	心 疾 患 190.0	老 衰 130.9	脳血管疾患 106.9	肺 炎 62.9	誤嚥性肺炎 30.5	不慮の事故 29.7	血管性等の認知症 23.2	腎 不 全 22.8	アルツハイマー病 18.5
4 (2022)	悪性新生物<腫瘍> 324.6	心 疾 患 204.3	老 衰 157.2	脳血管疾患 111.9	肺 炎 63.0	不慮の事故 33.5	誤嚥性肺炎 33.1	血管性等の認知症 25.2	腎 不 全 25.1	アルツハイマー病 22.0

4 乳児死亡及び新生児死亡

(1) 乳児死亡数及び乳児死亡率、新生児死亡数及び新生児死亡率

乳児死亡数は14人で前年の23人より9人減少し、乳児死亡率（出生千対）は1.3で、前年の2.0を0.7下回った。

また、乳児死亡のうち新生児死亡数は6人で前年の12人より6人減少し、新生児死亡率（出生千対）は0.6で、前年の1.0を0.4下回った。

乳児死亡率及び新生児死亡率を年次推移で見ると、両率とも概ね減少傾向が続いている。

(2) 都道府県別にみた乳児死亡率及び新生児死亡率

都道府県別に乳児死亡率をみると、本県の1.3は全国36位であり、全国の1.8を0.5下回った。

乳児死亡率の高い都道府県は山形県の2.8で、次いで茨城県の2.7となっている。

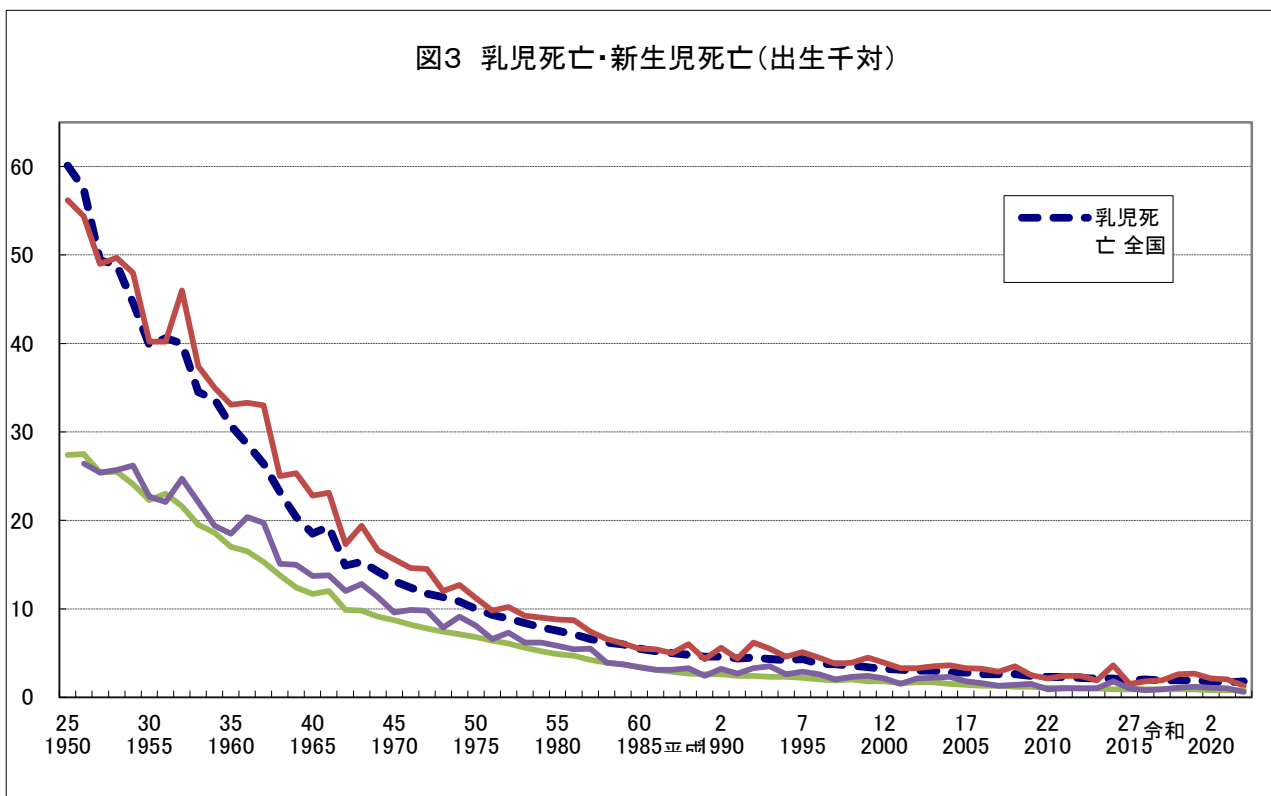
また、最も低い都道府県は三重県と広島県の0.9で、次いで島根県の1.0となっている。

新生児死亡率については、本県の0.6は全国35位であり、全国の0.8を0.2下回った。

新生児死亡率の高い都道府県は高知県の1.9で、次いで山形県の1.6となっている。

また、最も低い都道府県は島根県と徳島県の0.2で、次いで山口県と広島県の0.3となっている。

図3 乳児死亡・新生児死亡(出生千対)



5 死 産

(1) 死産数及び死産率

死産数は212胎で前年の253胎より41胎減少し、死産率(出産(出生+死産)千対)は19.8で、前年の21.6を1.8下回った。

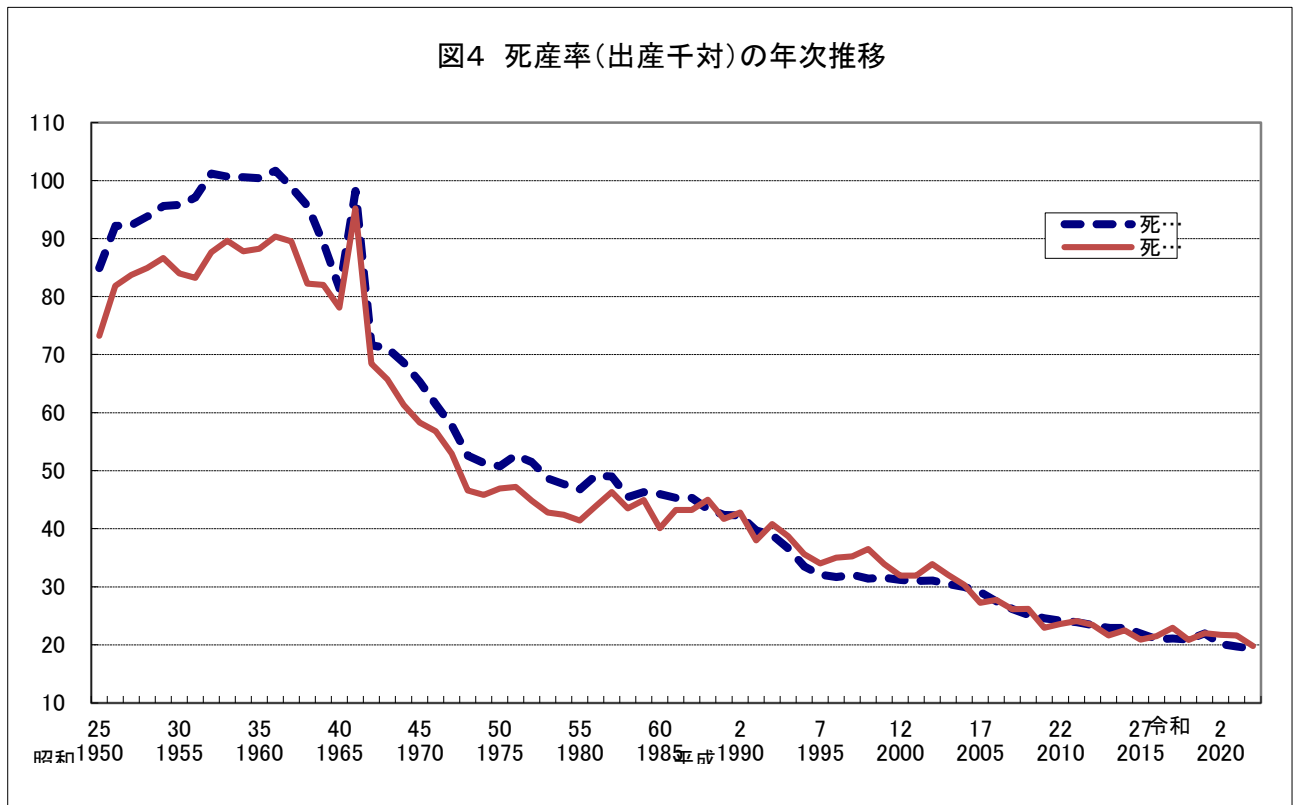
死産率を年次推移でみると、昭和41(1966)年の95.2をピークに減少してきている。

(2) 都道府県別にみた死産率

都道府県別に死産率をみると、本県の19.8は全国で18位であり、全国の19.3を0.5上回った。

死産率の最も高い都道府県は青森県の25.7で、次いで宮崎県の23.9となっている。

また、最も低い都道府県は香川県の15.6で、次いで長崎県の15.7となっている。



6 婚 姻

(1) 婚姻数及び婚姻率

婚姻数は7,154組で前年の7,127組より27組増加し、婚姻率(人口千対)は3.8で前年と同率となった。

婚姻率を年次推移でみると、昭和22(1947)年の12.1をピークに減少を続け、昭和62(1987)～平成元(1989)年に5.6となった後は微増したが、平成12(2000)年及び平成13(2001)年の6.4を境にまた減少に転じ、令和3(2021)年は過去最低の3.8となり、令和4(2022)年も同率の3.8となった。

(2) 都道府県別にみた婚姻率

都道府県別に婚姻率をみると、本県の3.8は全国で14位であり、全国の4.1を0.3下回った。

婚姻率の最も高い都道府県は東京都の5.6で、次いで大阪府の4.7となっている。

また、最も低い都道府県は秋田県の2.6で、次いで岩手県の3.0となっている。

7 離 婚

(1) 離婚数及び離婚率

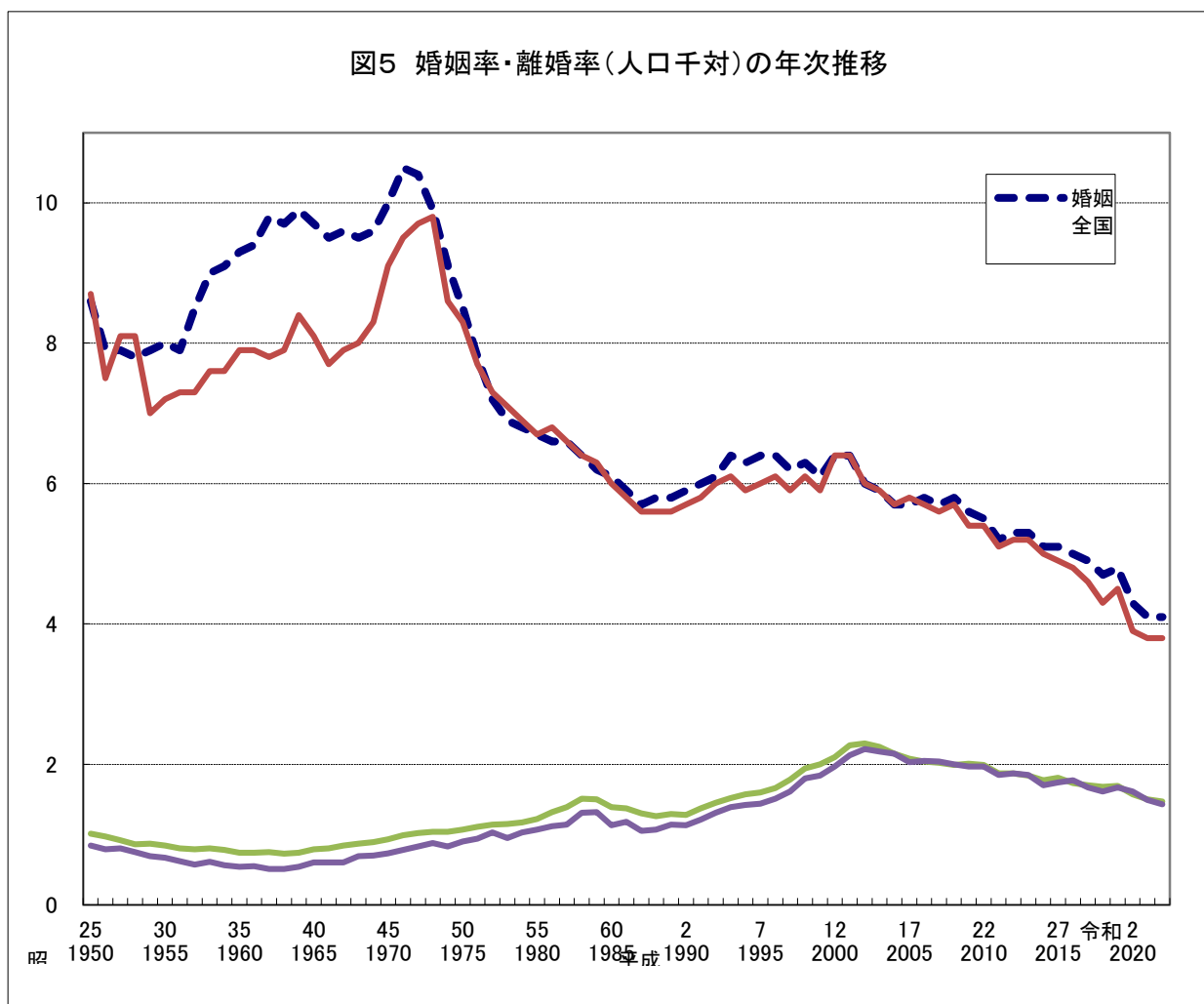
離婚数は2,658組で前年の2,799組より141組減少し、離婚率（人口千対）は1.43で前年の1.49を0.06下回った。

離婚率を年次推移で見ると、平成14(2002)年の2.22をピークとしてそれ以降は減少傾向が続いている。

(2) 都道府県別にみた離婚率

都道府県別に離婚率をみると、本県の1.43は全国で24位であり、全国の1.47を0.04下回った。離婚率の最も高い都道府県は沖縄県の2.13で、次いで大阪府の1.70となっている。

また、最も低い都道府県は、富山県の1.08で、次いで新潟県の1.13となっている。



8 生命表

(1) 主な年齢の平均余命

令和4年簡易生命表によると、男の平均寿命は81.05年、女の平均寿命は87.09年となり前年と比較して男は0.42年、女は0.48年下回った。

また、平均寿命の男女差は、6.04年で前年より0.06年縮小している。（表7）

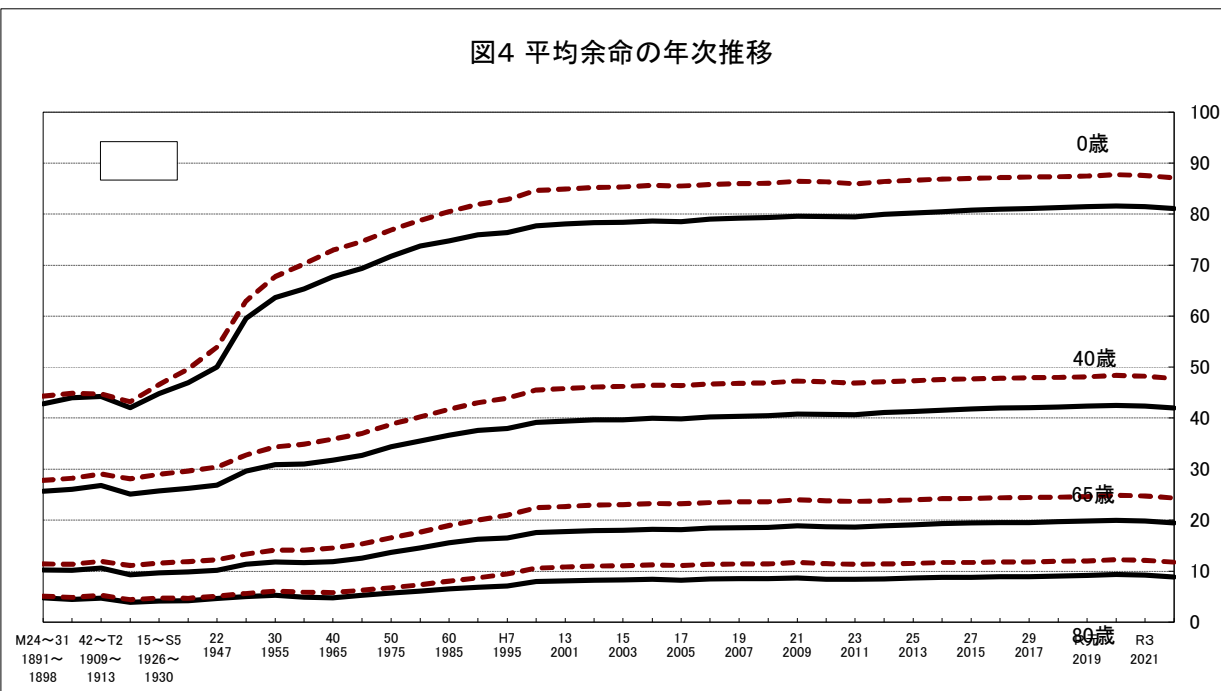
表7 主な年齢の平均余命とその伸び（全国）

（単位：年）

年齢	男			女			男女差（女-男）		
	R4年 (2022) (A)	R3年 (2021) (B)	伸び (A-B)	R4年 (2022) (C)	R3年 (2021) (D)	伸び (C-D)	R4年 (2022) E (C-A)	R3年 (2021) F (D-B)	差 (E-F)
0歳	81.05	81.47	△ 0.42	87.09	87.57	△ 0.48	6.04	6.10	△ 0.06
5歳	76.25	76.67	△ 0.42	82.28	82.76	△ 0.48	6.03	6.09	△ 0.06
10歳	71.28	71.70	△ 0.42	77.30	77.78	△ 0.48	6.02	6.08	△ 0.06
15歳	66.31	66.73	△ 0.42	72.33	72.81	△ 0.48	6.02	6.08	△ 0.06
20歳	61.39	61.81	△ 0.42	67.39	67.87	△ 0.48	6.00	6.06	△ 0.06
25歳	56.53	56.95	△ 0.42	62.48	62.95	△ 0.47	6.0	6.00	△ 0.05
30歳	51.66	52.09	△ 0.43	57.56	58.03	△ 0.47	5.9	5.94	△ 0.04
35歳	46.80	47.23	△ 0.43	52.65	53.13	△ 0.48	5.85	5.90	△ 0.05
40歳	41.97	42.40	△ 0.43	47.77	48.24	△ 0.47	5.80	5.84	△ 0.04
45歳	37.20	37.62	△ 0.42	42.93	43.39	△ 0.46	5.73	5.77	△ 0.04
50歳	32.51	32.93	△ 0.42	38.16	38.61	△ 0.45	5.65	5.68	△ 0.03
55歳	27.97	28.39	△ 0.42	33.46	33.91	△ 0.45	5.49	5.52	△ 0.03
60歳	23.59	24.02	△ 0.43	28.84	29.28	△ 0.44	5.25	5.26	△ 0.01
65歳	19.44	19.85	△ 0.41	24.30	24.73	△ 0.43	4.86	4.88	△ 0.02
70歳	15.56	15.96	△ 0.40	19.89	20.31	△ 0.42	4.33	4.35	△ 0.02
75歳	12.04	12.42	△ 0.38	15.67	16.08	△ 0.41	3.63	3.66	△ 0.03
80歳	8.89	9.22	△ 0.33	11.74	12.12	△ 0.38	2.85	2.90	△ 0.05
85歳	6.20	6.48	△ 0.28	8.28	8.60	△ 0.32	2.08	2.12	△ 0.04
90歳	4.14	4.38	△ 0.24	5.47	5.74	△ 0.27	1.33	1.36	△ 0.03
95歳	2.68	2.90	△ 0.22	3.41	3.66	△ 0.25	0.73	0.76	△ 0.03
100歳	1.69	1.91	△ 0.22	2.16	2.41	△ 0.25	0.47	0.50	△ 0.03

資料：令和2年完全生命表、令和4年簡易生命表

図4 平均余命の年次推移



資料：完全生命表、簡易生命表

(2) 特定死因を除去した場合の平均余命の伸び

ある死因で死亡することがなくなると、その死因によって死亡していた者は、その死亡年齢以後に他の死因で死亡することになる。その結果死亡時期が繰り越され、平均余命が延びることになる。この伸びは、その死因のために失われた平均余命としてみることができ、これによって各死因がどの程度平均余命に影響しているかを測ることができる。

表 8 特定死因を除去した場合の平均余命の伸び（0歳・65歳・75歳・90歳）（全国）

（単位：年）

主な死因	年齢	男					女				
		平成30年 2018	令和元年 2019	2年 2020	3年 2021	4年 2022	平成30年 2018	令和元年 2019	2年 2020	3年 2021	4年 2022
悪性新生物	0歳	3.54	3.54	3.55	3.43	3.19	2.84	2.84	2.87	2.81	2.74
	65	2.87	2.89	2.93	2.83	2.62	1.96	1.96	2.02	1.97	1.89
	75	1.95	1.98	2.03	1.95	1.80	1.35	1.36	1.41	1.37	1.29
	90	0.56	0.59	0.62	0.57	0.50	0.41	0.41	0.44	0.42	0.37
心疾患 (高血圧性を除く)	0歳	1.41	1.41	1.44	1.42	1.41	1.31	1.28	1.26	1.23	1.19
	65	1.11	1.10	1.12	1.10	1.09	1.24	1.20	1.20	1.16	1.11
	75	0.92	0.91	0.93	0.92	0.89	1.17	1.13	1.13	1.09	1.04
	90	0.59	0.59	0.61	0.60	0.54	0.81	0.78	0.80	0.77	0.71
脳血管疾患	0歳	0.73	0.72	0.71	0.69	0.66	0.7	0.67	0.66	0.62	0.58
	65	0.57	0.55	0.55	0.53	0.50	0.6	0.58	0.57	0.54	0.50
	75	0.47	0.46	0.45	0.44	0.40	0.54	0.52	0.51	0.48	0.45
	90	0.23	0.23	0.22	0.21	0.18	0.33	0.31	0.31	0.29	0.25
肺炎	0歳	0.57	0.58	0.49	0.43	0.38	0.43	0.42	0.34	0.29	0.26
	65	0.58	0.58	0.49	0.43	0.38	0.43	0.42	0.34	0.29	0.26
	75	0.57	0.58	0.48	0.42	0.37	0.43	0.41	0.33	0.29	0.25
	90	0.44	0.44	0.36	0.31	0.26	0.33	0.31	0.25	0.20	0.18
不慮の事故	0歳	0.44	0.41	0.40	0.37	0.38	0.28	0.26	0.24	0.23	0.25
	65	0.23	0.22	0.22	0.21	0.21	0.19	0.18	0.18	0.17	0.18
	75	0.18	0.17	0.17	0.17	0.17	0.16	0.15	0.15	0.14	0.15
	90	0.09	0.09	0.09	0.09	0.09	0.07	0.07	0.07	0.07	0.07
交通事故(再掲)	0歳	0.11	0.10	0.09	0.08	0.08	0.04	0.04	0.03	0.03	0.03
	65	0.02	0.02	0.02	0.02	0.02	0.02	0.01	0.01	0.01	0.01
	75	0.01	0.01	0.01	0.01	0.01	0.01	0.01	0.01	0.01	0.01
	90	0.00	0.00	0.00	0.00	0.00	0.00	0.00	0.00	0.00	0.00
自殺	0歳	0.56	0.56	0.58	0.58	0.60	0.28	0.27	0.33	0.34	0.34
	65	0.06	0.06	0.06	0.06	0.06	0.04	0.04	0.04	0.04	0.04
	75	0.03	0.03	0.03	0.03	0.03	0.02	0.02	0.02	0.02	0.02
	90	0.00	0.01	0.01	0.01	0.01	0.00	0.00	0.00	0.00	0.00
慢性閉塞性 肺疾患 (COPD)	0歳	0.16	0.16	0.14	0.14	0.13	0.04	0.03	0.03	0.03	0.03
	65	0.17	0.16	0.15	0.14	0.13	0.04	0.03	0.03	0.03	0.03
	75	0.16	0.15	0.14	0.13	0.12	0.03	0.03	0.03	0.03	0.02
	90	0.09	0.08	0.07	0.07	0.06	0.02	0.01	0.01	0.01	0.01
腎不全	0歳	0.15	0.15	0.16	0.16	0.15	0.14	0.14	0.14	0.14	0.13
	65	0.14	0.14	0.15	0.15	0.15	0.13	0.13	0.14	0.13	0.13
	75	0.13	0.13	0.14	0.14	0.13	0.13	0.12	0.13	0.12	0.12
	90	0.09	0.09	0.09	0.09	0.08	0.08	0.08	0.08	0.08	0.07
大動脈瘤 及び解離	0歳	0.14	0.14	0.14	0.14	0.13	0.12	0.12	0.12	0.12	0.11
	65	0.10	0.10	0.10	0.10	0.09	0.11	0.11	0.11	0.11	0.10
	75	0.08	0.07	0.07	0.07	0.07	0.09	0.09	0.09	0.09	0.08
	90	0.03	0.03	0.03	0.03	0.03	0.04	0.04	0.04	0.04	0.03
肝疾患	0歳	0.23	0.23	0.24	0.24	0.25	0.11	0.11	0.11	0.12	0.12
	65	0.10	0.10	0.10	0.10	0.10	0.07	0.07	0.07	0.07	0.07
	75	0.05	0.05	0.05	0.05	0.05	0.05	0.05	0.05	0.05	0.05
	90	0.01	0.01	0.01	0.01	0.01	0.01	0.01	0.01	0.01	0.01
糖尿病	0歳	0.12	0.11	0.12	0.11	0.12	0.08	0.08	0.08	0.08	0.08
	65	0.08	0.08	0.08	0.08	0.09	0.07	0.07	0.07	0.07	0.07
	75	0.06	0.06	0.06	0.06	0.06	0.06	0.06	0.06	0.06	0.06
	90	0.02	0.02	0.02	0.02	0.02	0.03	0.03	0.03	0.03	0.02
高血圧性疾患	0歳	0.05	0.05	0.06	0.05	0.06	0.05	0.05	0.06	0.05	0.05
	65	0.04	0.04	0.04	0.04	0.05	0.05	0.05	0.06	0.05	0.05
	75	0.03	0.03	0.03	0.03	0.03	0.05	0.05	0.05	0.05	0.05
	90	0.02	0.02	0.03	0.02	0.02	0.04	0.04	0.04	0.04	0.04
結核	0歳	0.01	0.01	0.01	0.01	0.01	0.01	0.01	0.01	0.01	0.01
	65	0.01	0.01	0.01	0.01	0.01	0.01	0.01	0.01	0.01	0.01
	75	0.01	0.01	0.01	0.01	0.01	0.01	0.01	0.01	0.01	0.01
	90	0.01	0.01	0.01	0.01	0.01	0.01	0.01	0.01	0.00	0.00
新型コロナウイルス 感染症 (COVID-19)	0歳	0.03	0.14	0.24	0.02	0.09	0.20
	65	0.02	0.10	0.22	0.01	0.07	0.18
	75	0.02	0.07	0.21	0.01	0.06	0.17
	90	0.01	0.03	0.14	0.01	0.03	0.13
3大死因 (悪性新生物) (心疾患) (脳血管疾患)	0歳	6.70	6.65	6.69	6.49	6.11	5.55	5.45	5.46	5.28	5.07
	65	5.46	5.43	5.50	5.32	4.97	4.45	4.34	4.39	4.24	4.01
	75	4.08	4.07	4.15	4.01	3.70	3.63	3.55	3.58	3.44	3.22
	90	1.72	1.72	1.79	1.70	1.48	1.85	1.79	1.84	1.75	1.55

注：3大死因のそれぞれの死因を単独に除去した場合には、その他の2死因は除去されていない（例えば、悪性新生物を除去したとしても心疾患や脳血管疾患での死亡はあるものとする）ことから、3大死因のそれぞれの死因を除去した場合の平均余命の伸びを合計したものは、3大死因を同時に除去した場合の平均寿命の伸びよりも小さいものとなる。