

歯及び口腔の健康づくりに関する報告書

平成 30(2018)年9月

栃 木 県

歯及び口腔の健康づくりに関する報告について

栃木県民の歯及び口腔の健康づくり推進条例（平成 22 年栃木県条例第 50 号）第 10 条の規定により、歯及び口腔の健康づくりに関する報告書を提出します。

平成 30(2018)年9月 19 日

栃木県知事 福田 富一

目 次

I	はじめに	p. 1
II	県民の歯及び口腔の健康の状況	
	1 1歳6か月児	p. 1
	2 3歳児	p. 5
	3 園児・児童・生徒	p. 9
	4 成人・高齢者	p. 14
III	平成29年度歯科保健医療対策体系	p. 17
IV	平成29年度に講じた施策	
	1 歯や口腔と関係する病気等の予防の推進	p. 18
	2 歯や口腔の健康に関する啓発と検診の普及	p. 22
	3 障害児者・要介護者への歯科保健医療サービスの確保	p. 22
	4 歯科保健医療提供体制の整備	p. 26
V	平成30(2018)年度に講じる施策	p. 30
VI	資料：県内市町におけるライフステージごとの取組（平成29年度）	p. 32
VII	資料：県内市町における歯科保健条例制定及び計画策定状況について	p. 33

I はじめに

この報告書は、「栃木県民の歯及び口腔の健康づくり推進条例」（以下、「条例」という。）第10条の規定により、歯及び口腔の健康の状況並びに県が歯及び口腔の健康づくりの推進に関して平成29年度に講じた施策及び平成30(2018)年度に講じる施策について、県議会に報告し、県民に公表するものです。

II 県民の歯及び口腔の健康の状況

各ライフステージ（1歳6か月児・3歳児・園児・児童・生徒・成人・高齢者）の県民の歯や口腔の健康の状況については次のとおりです。

1 1歳6か月児の状況

市町が母子保健法（昭和40年法律第141号）第12条に基づき実施した満1歳6か月を超え満2歳に達しない幼児の健康診査の結果は次のとおりです。

(1) 健康診査の受診状況

平成28年度における県内全域の対象者数は15,836人であり、うち健康診査の受診者数は15,506人でした。受診者のうち、むし歯がある1歳6か月児は212人でした（表1）。

表1 1歳6か月児健康診査受診状況（平成28年度）

地域	対象者数 (人)	受診者数 (人)	受診率 (%)	むし歯の ない者 (人)	むし歯の ある者 (人)	むし歯 有病率 (%)	むし歯の 総数 (歯)	一人平均 むし歯数 (歯)
宇都宮市	4,848	4,755	98.1	4,690	65	1.37	177	0.37
県西地域	1,229	1,202	97.8	1,187	15	1.25	24	0.02
県東地域	1,122	1,111	99.0	1,091	20	1.80	54	0.05
県南地域	3,837	3,764	98.1	3,712	52	1.38	153	0.04
県北地域	2,945	2,889	98.1	2,858	31	1.07	111	0.04
安足地域	1,855	1,785	96.2	1,756	29	1.62	101	0.06
県合計	15,836	15,506	97.9	15,294	212	1.37	620	0.04

(厚生労働省「平成28年度 地域保健・健康増進事業報告」)

※ 地域別の構成市町

○県西地域：鹿沼市、日光市

○県東地域：真岡市、益子町、茂木町、市貝町、芳賀町

○県南地域：栃木市、小山市、下野市、上三川町、壬生町、野木町

○県北地域：大田原市、矢板市、那須塩原市、さくら市、那須烏山市、塩谷町、高根沢町、那須町、那珂川町

○安足地域：足利市、佐野市

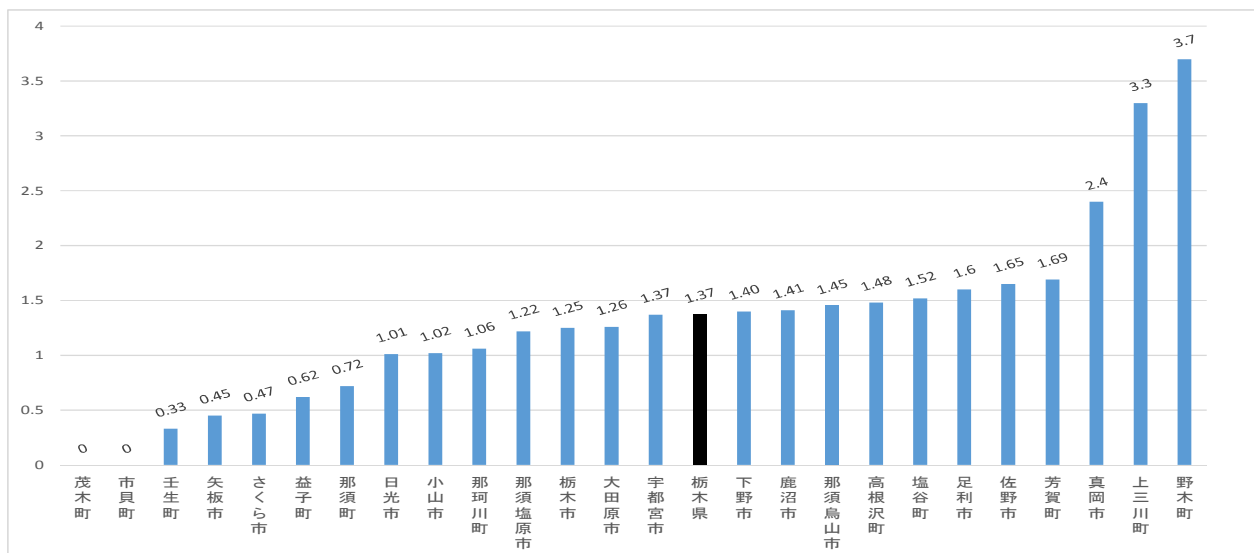
(2) むし歯有病率

平成 28 年度におけるむし歯有病率は県平均が 1.37%であり、最も高かったのは野木町で 3.70%、最も低かったのは茂木町、市貝町で 0%でした (図 1)。

本県の有病率は平成 24 年度までは全国平均を上回っていましたが、平成 25 年度以降は下回っています (図 3)。

図 1 県内における1歳6か月児のむし歯有病率 (平成 28 年度)

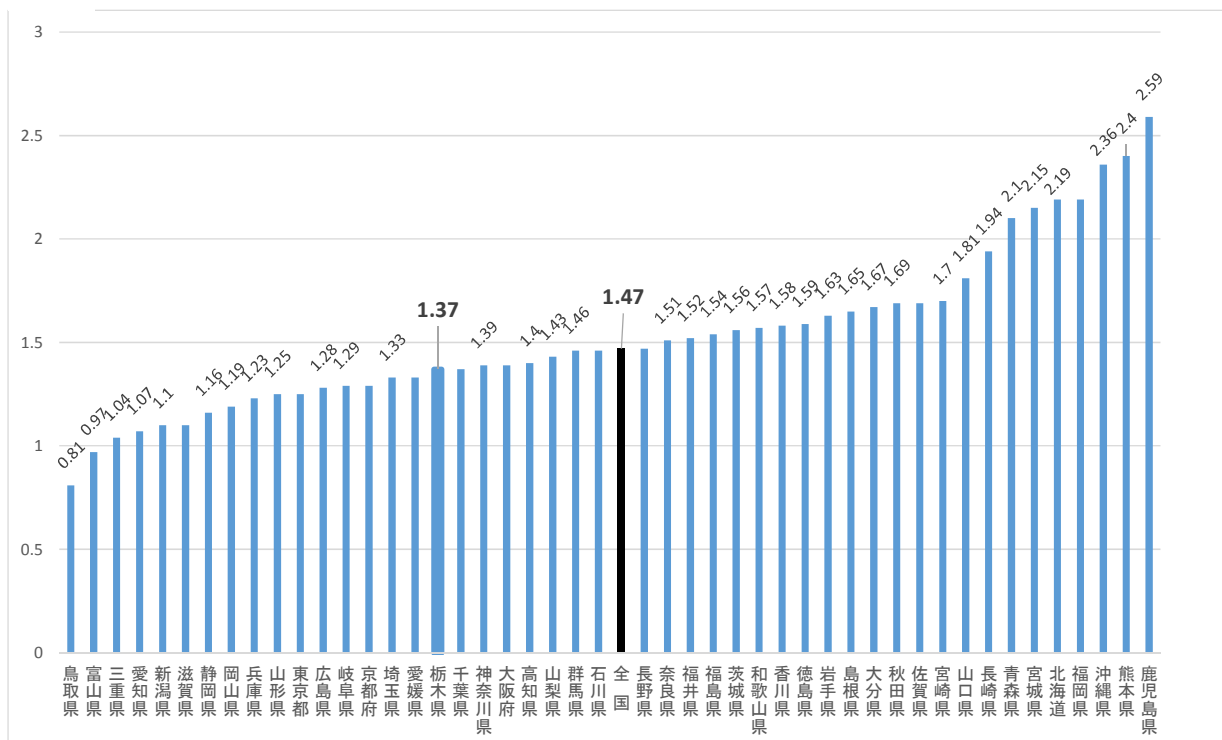
(%)



(厚生労働省「平成 28 年度 地域保健・健康増進事業報告」)

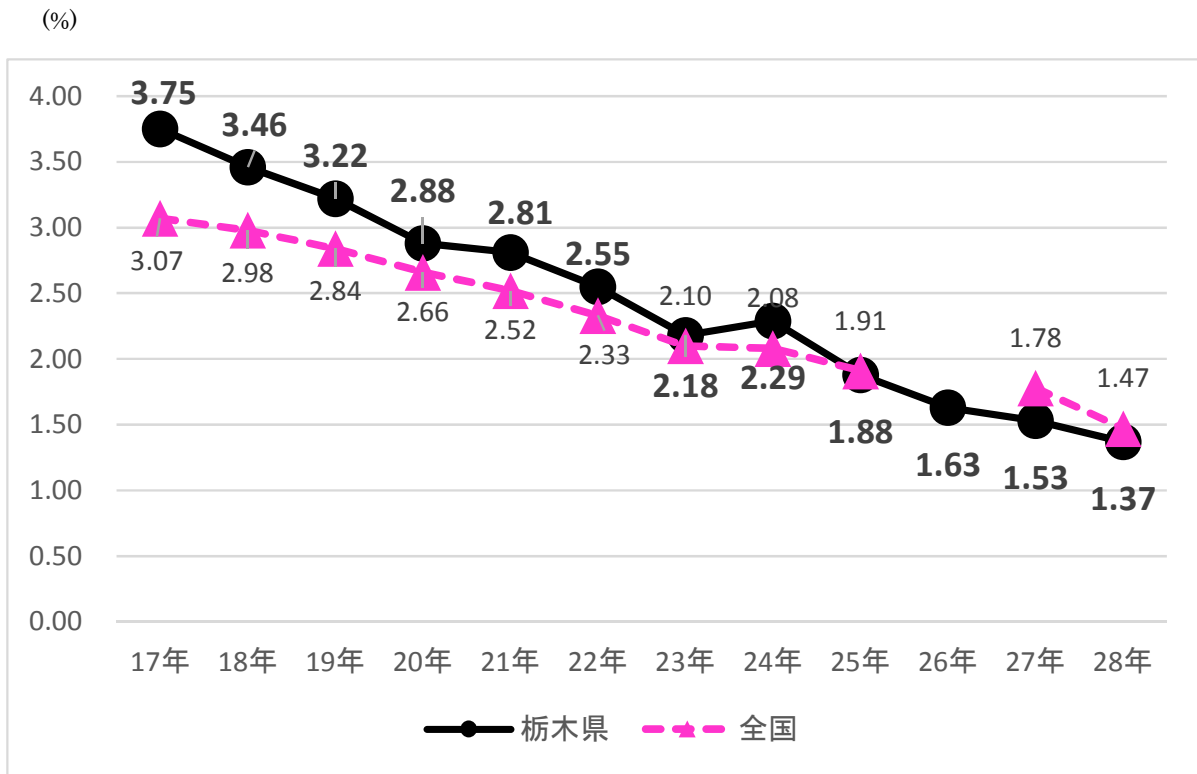
図 2 都道府県別 1 歳 6 か月児のむし歯有病率 (平成 28 年度)

(%)



(栃木県保健福祉部健康増進課調べ)

図3 1歳6か月児におけるむし歯有病率の推移



(栃木県保健福祉部健康増進課調べ)

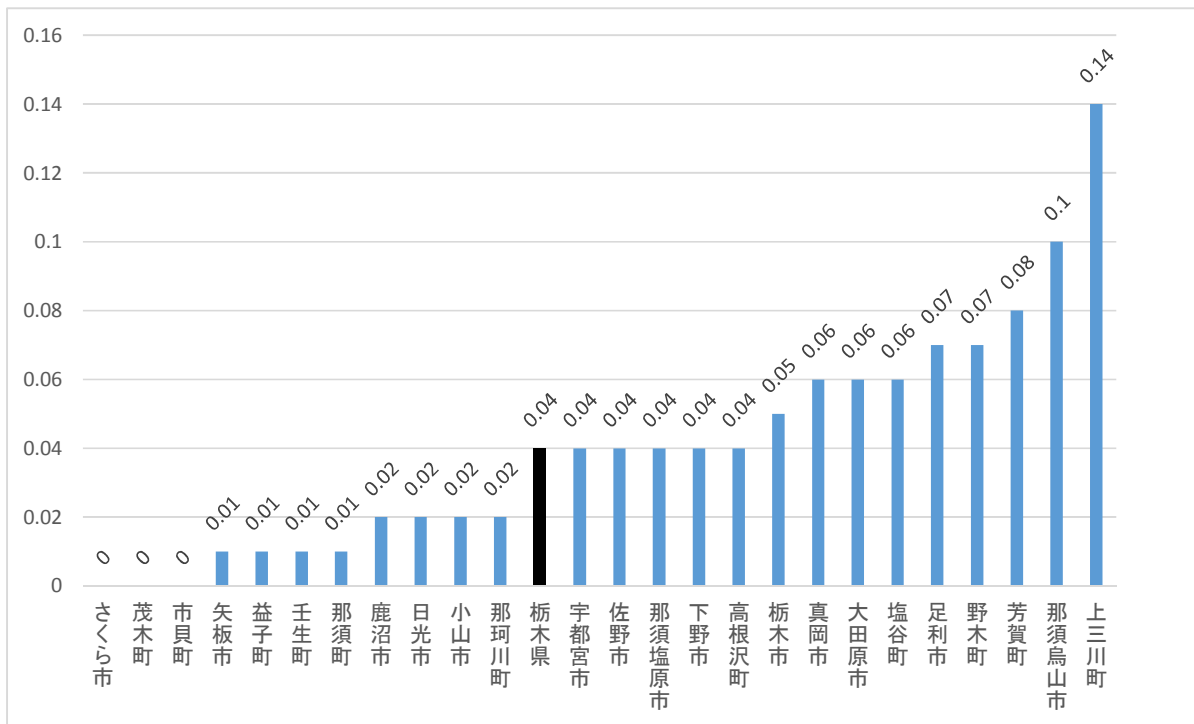
※平成26年は厚生労働省において未公表のため掲載していない。

(3) 一人平均むし歯数

平成28年度における一人平均むし歯数は県平均が0.04歯であり、最も多かったのは上三川町で0.14歯、最も少なかったのはさくら市、茂木町、市貝町で0歯でした(図4)。

図4 県内における1歳6か月児における一人平均むし歯数 (平成28年度)

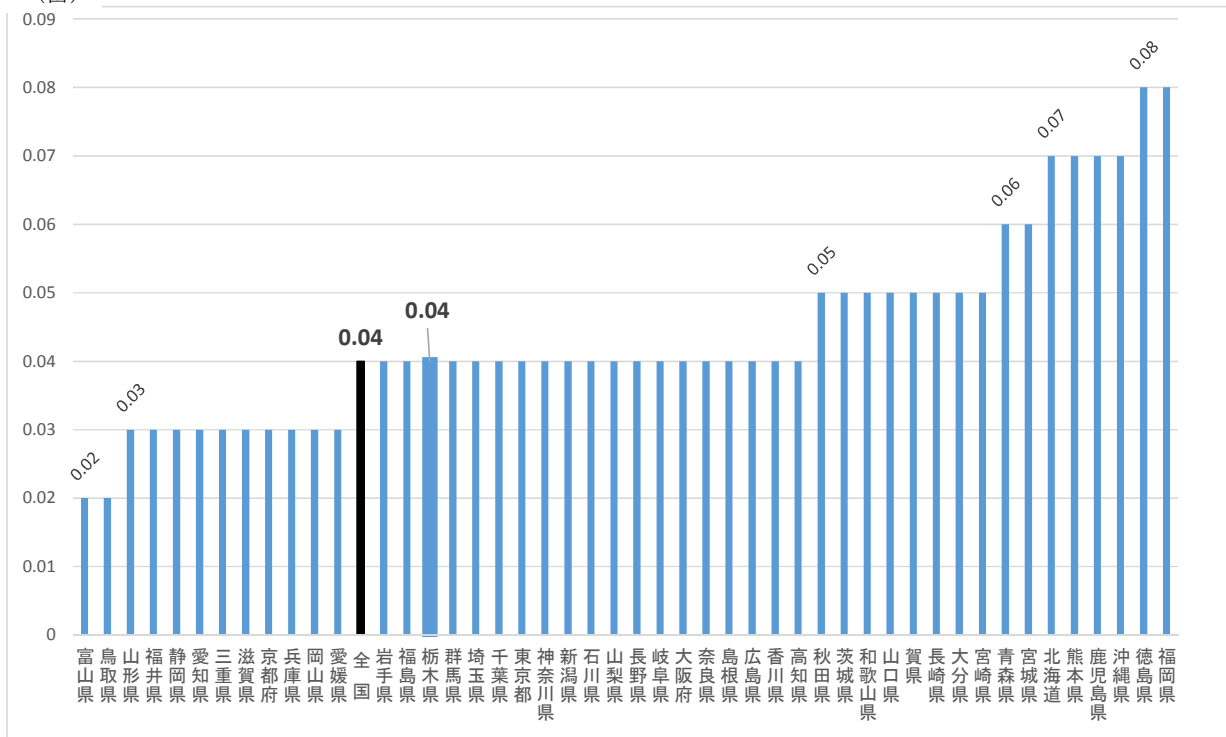
(歯)



(厚生労働省「平成28年度 地域保健・健康増進事業報告」)

図5 都道府県別1歳6か月児の一人平均むし歯数 (平成28年度)

(歯)



(栃木県保健福祉部健康増進課調べ)

2 3 歳児の状況

市町が母子保健法第 12 条に基づき実施した満 3 歳を超え満 4 歳に達しない幼児の健康診査の結果は次のとおりです。

(1) 健康診査の受診状況

平成 28 年度における県内全域の対象者数は 16,020 人であり、うち健康診査の受診者数は 15,389 人でした。受診者のうち、むし歯がある 3 歳児は 2,354 人でした（表 2）。

表 2 3 歳児健康診査受診状況（平成 28 年度）

地 域	対象者数 (人)	受診者数 (人)	受診率 (%)	むし歯の ない者 (人)	むし歯の ある者 (人)	むし歯 有病率 (%)	むし歯の 総数 (歯)	一人平均 むし歯数 (歯)
宇都宮市	4,747	4,504	94.9	3,963	555	12.32	1,922	0.43
県西地域	1,197	1,148	95.9	1,033	193	16.81	661	0.58
県東地域	1,147	1,135	99.0	1,039	176	15.51	575	0.51
県南地域	4,008	3,873	96.6	3,208	578	14.92	2,023	0.52
県北地域	2,976	2,867	96.3	2,172	504	17.58	1,627	0.57
安足地域	1,945	1,862	95.7	1,565	348	18.69	1,282	0.69
県合計	16,020	15,389	96.1	12,980	2,354	15.30	8,090	0.53

(厚生労働省「平成 28 年度 地域保健・健康増進事業報告」)

※ 地域別の構成市町

○県西地域：鹿沼市、日光市

○県東地域：真岡市、益子町、茂木町、市貝町、芳賀町

○県南地域：栃木市、小山市、下野市、上三川町、壬生町、野木町

○県北地域：大田原市、矢板市、那須塩原市、さくら市、那須烏山市、塩谷町、高根沢町、那須町、那珂川町

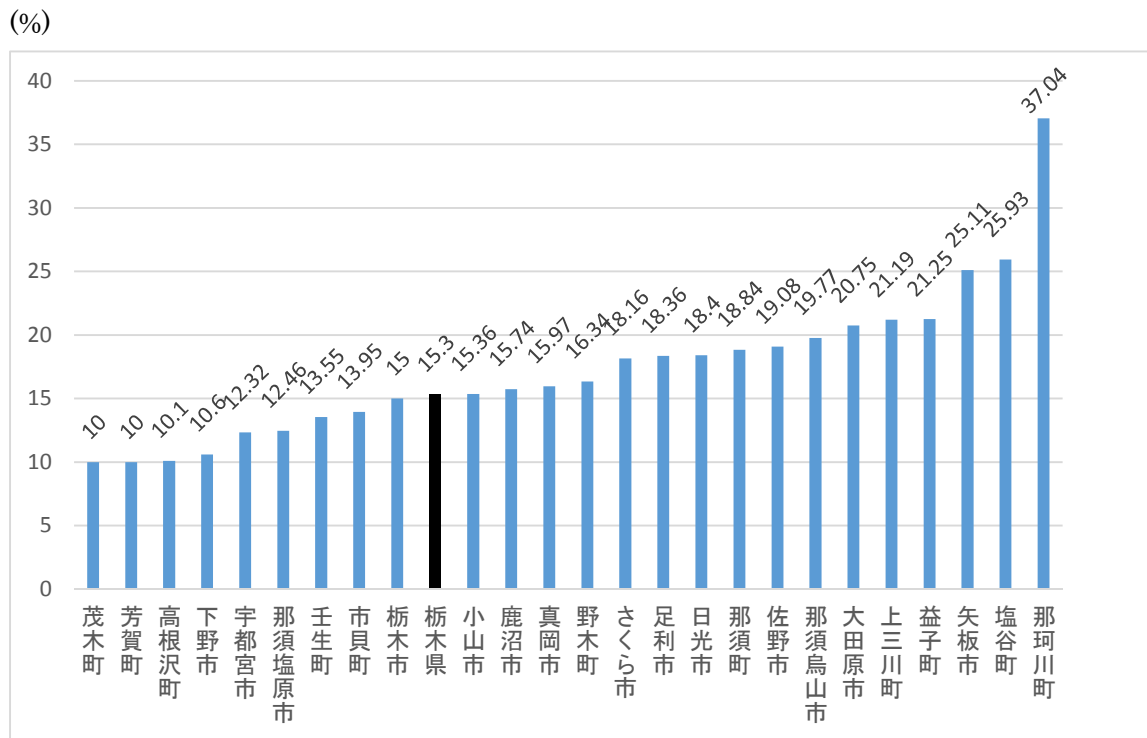
○安足地域：足利市、佐野市

(2) むし歯有病率

平成 28 年度におけるむし歯有病率は県平均が 15.3%であり、最も高かったのは那珂川町で 37.04%、最も低かったのは茂木町、芳賀町で 10.0%でした (図 6)。

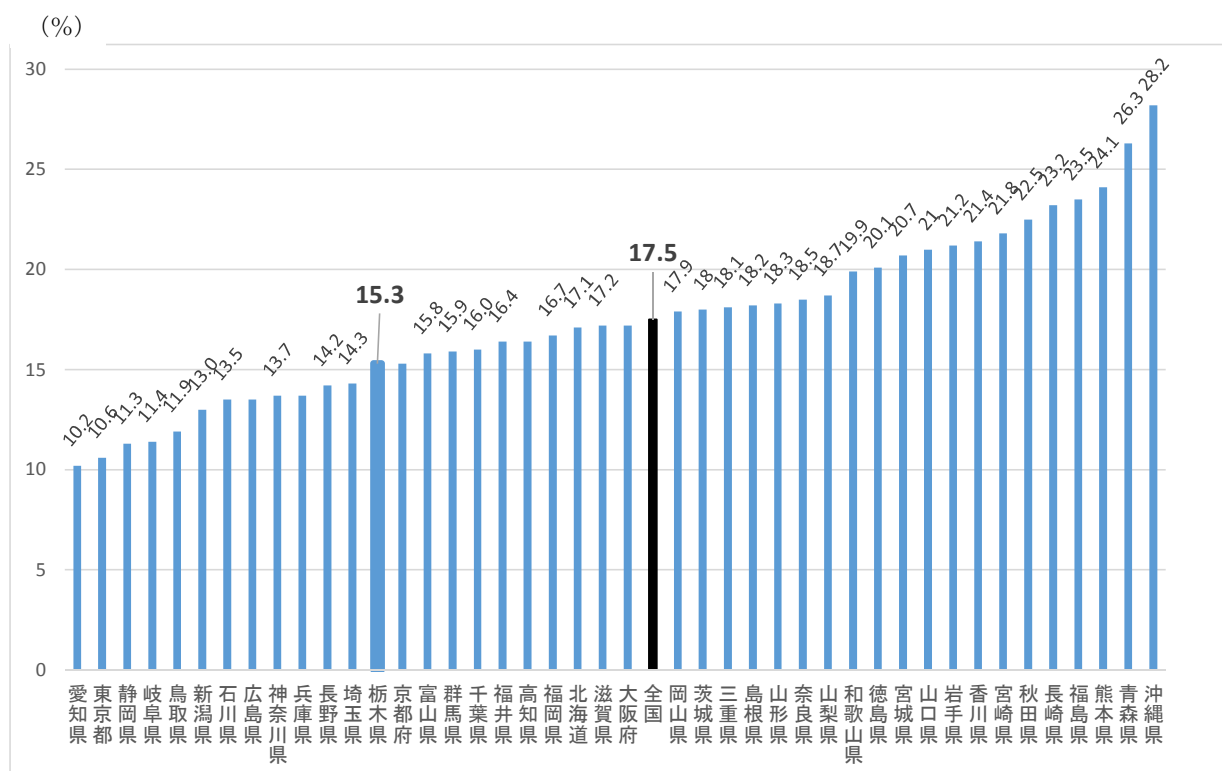
本県の有病率は年々減少しており、全国平均よりも良い状態が続いています (図 8)。

図 6 県内における 3 歳児のむし歯有病率 (平成 28 年度)



(厚生労働省「平成 28 年度 地域保健・健康増進事業報告」)

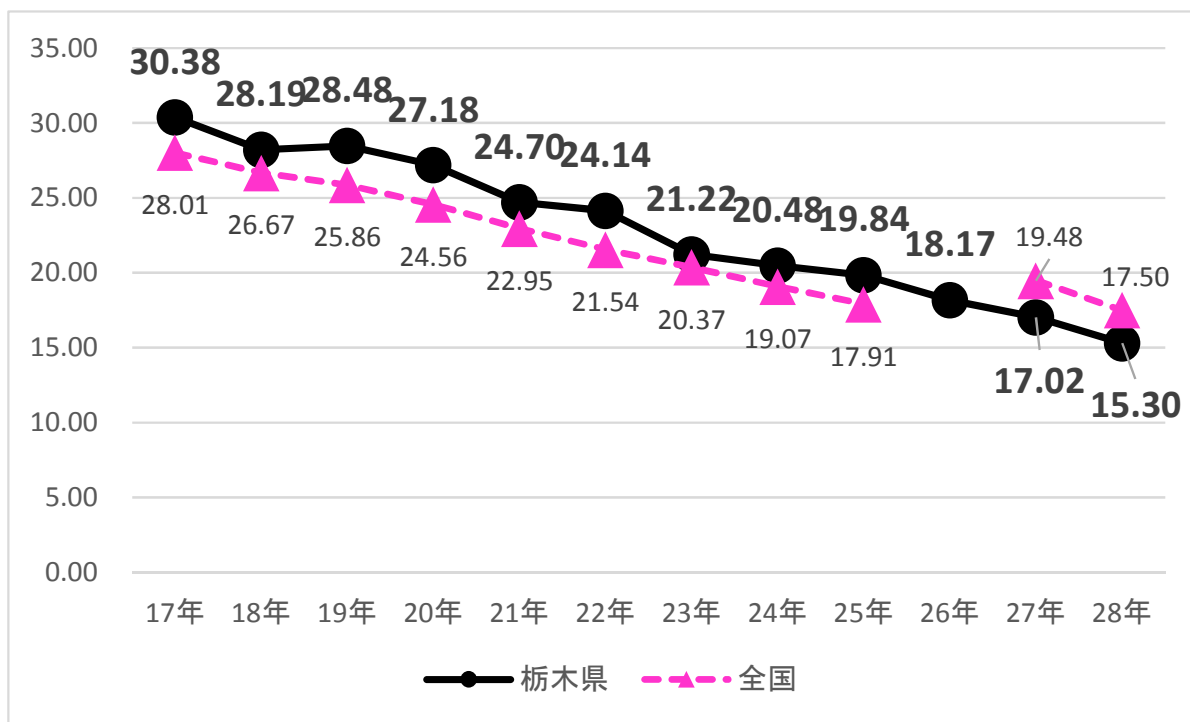
図 7 都道府県別 3 歳児のむし歯有病率 (平成 28 年度)



(栃木県保健福祉部健康増進課調べ)

図8 3歳児におけるむし歯有病率の推移

(%)



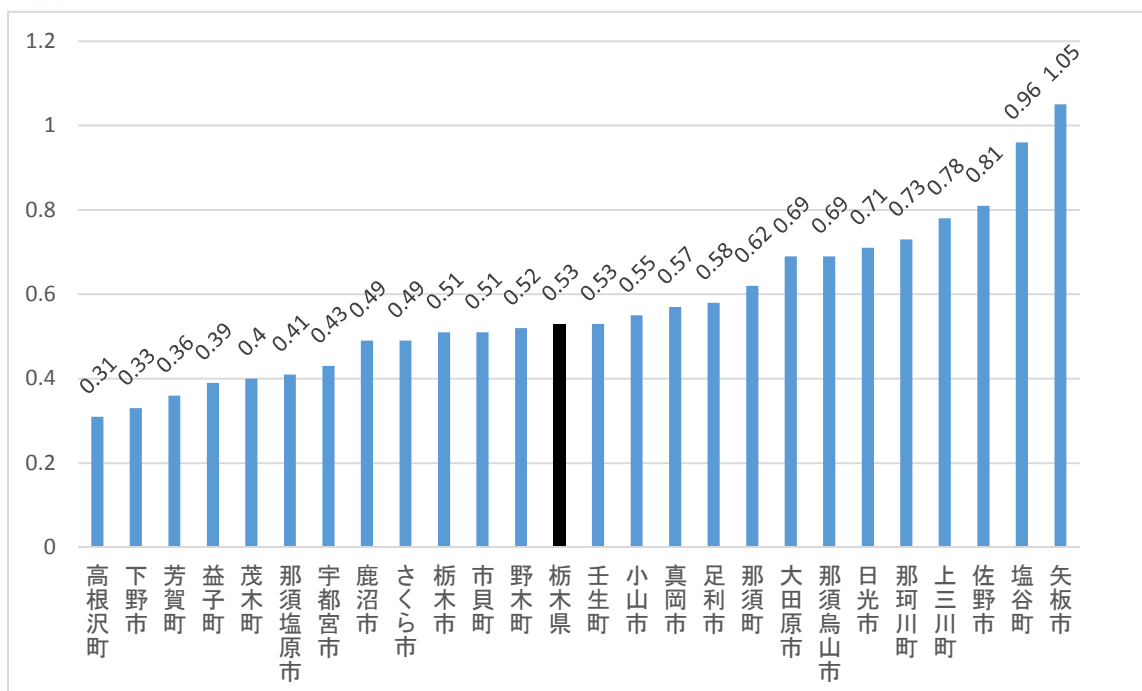
※平成26年は厚生労働省において未公表のため掲載していない。(栃木県保健福祉部健康増進課調べ)

(3) 一人平均むし歯数

平成28年度における一人平均むし歯数は県平均が0.53歯であり、最も多かったのは矢板市で1.05歯、最も少なかったのは高根沢町で0.31歯でした(図9)。

図9 県内における3歳児の一人平均むし歯数 (平成28年度)

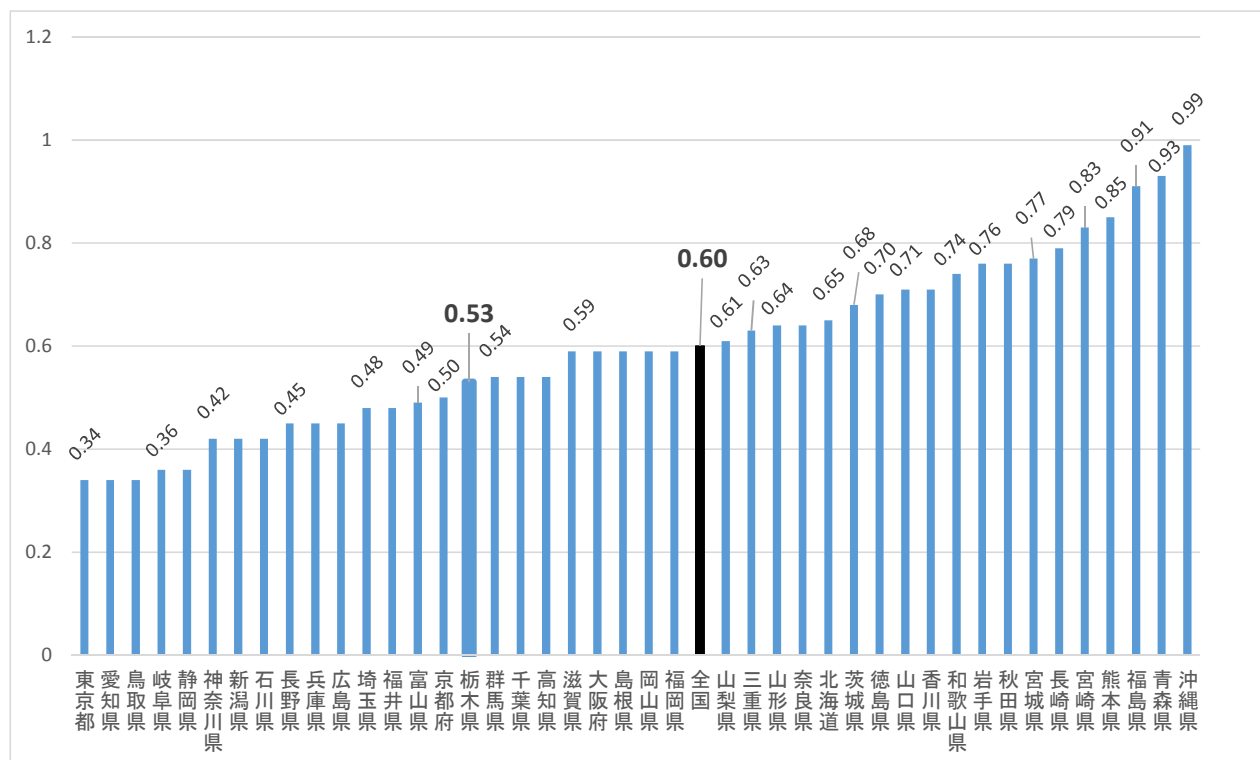
(歯)



(厚生労働省「平成28年度 地域保健・健康増進事業報告」)

図 10 都道府県別 3歳児の一人平均むし歯数 (平成 28 年度)

(歯)



(厚生労働省「平成 28 年度 地域保健・健康増進事業報告」)

3 園児・児童・生徒

園児（翌学年の初めから学校に入学予定の園児）については学校保健安全法（昭和 33 年法律第 56 号）第 11 条に基づき市町の教育委員会が、また、児童・生徒については同法第 13 条第 1 項に基づき各学校長が実施した健康診断の結果は次のとおりです。

(1) むし歯有病率(※)の推移

ア 園児（幼稚園児）

幼稚園（5 歳児）におけるむし歯有病率については、平成 29 年度は 43.7%であり、過去 10 年間を通して減少傾向が続いています。

※文部科学省の学校保健統計調査では「被患率」と表記しているが、本書では同義の「有病率」を使用している。

※本県の平成 26 年度は、調査対象が僅少で統計値として適当な数値が得られなかった等の理由で公表されていない。

表 3 幼稚園（5 歳児）におけるむし歯有病率の推移

(単位：%)

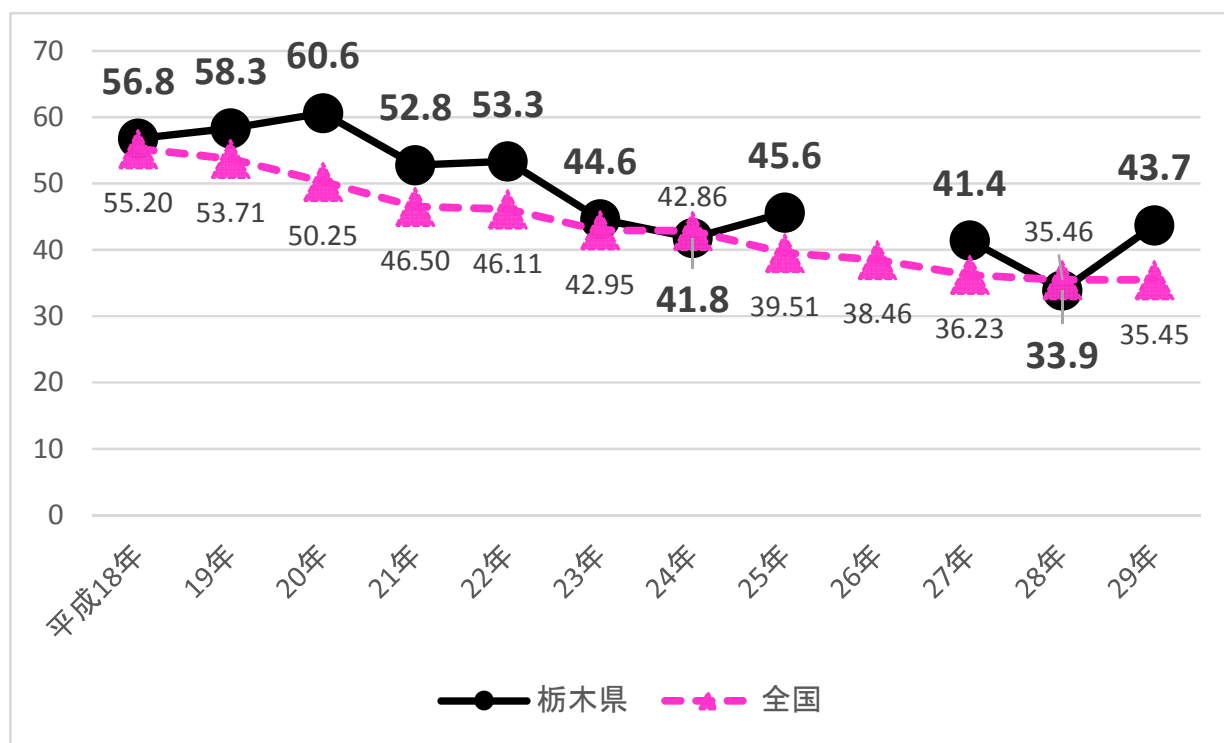
		H20	H21	H22	H23	H24	H25	H26	H27	H28	H29	
幼稚園	むし歯	合計	60.6	52.8	53.3	44.6	41.8	45.6	X	41.4	33.9	43.7
		処置完了者	24.7	20.7	17.7	16.2	16.1	18.2	X	15.7	10.1	13.8
		未処置歯のある者	35.9	32.2	35.6	28.3	25.8	27.4	X	25.6	23.9	29.9

(注) 四捨五入により、合計欄の値と内訳の計が一致しない場合がある。

[出典:文部科学省「学校保健統計調査」]

図 11 幼稚園(5 歳児)におけるむし歯の有病率の推移

(%)



イ 小学生

小学生のむし歯有病率については、平成 22 年度から平成 25 年度までは約 60%と横ばいで推移していましたが、平成 29 年度は 54.3%まで減少しました（表 4）。

平成 29 年度の全国平均は 47.0%であり、本県の有病率は全国平均より高い状態が続いています。（図 12）。

表 4 小学生におけるむし歯有病率の推移

（単位：％）

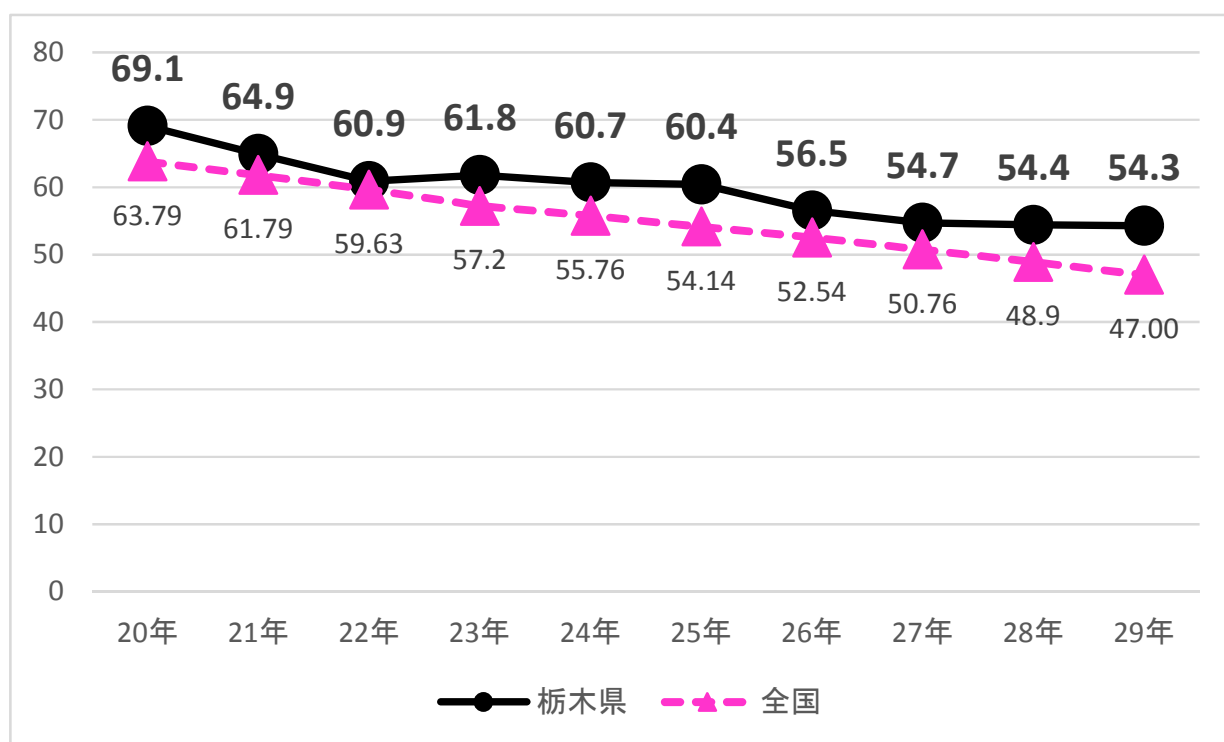
		H20	H21	H22	H23	H24	H25	H26	H27	H28	H29	
小学生	むし歯	合計	69.1	64.9	60.9	61.8	60.7	60.4	56.5	54.7	54.4	54.3
		処置完了者	31.5	29.0	26.7	28.7	26.0	27.1	26.6	24.2	25.6	24.5
		未処置歯のある者	37.6	35.9	34.2	33.1	34.7	33.3	29.9	30.5	28.8	29.8

（注）四捨五入の関係により、合計欄の値と内訳の計が一致しない場合がある。

〔出典：文部科学省「学校保健統計調査」〕

図 12 小学生におけるむし歯の有病率の推移

（％）



ウ 中学生

中学生のむし歯有病率については、年度によって変動はあるものの減少傾向が続いており、平成 29 年度は 42.9%でした（表 5）。

平成 29 年度の全国平均は 37.3%であり、本県の有病率は全国平均より高い状態が続いています。（図 13）。

表 5 中学生におけるむし歯有病率の推移

（単位：％）

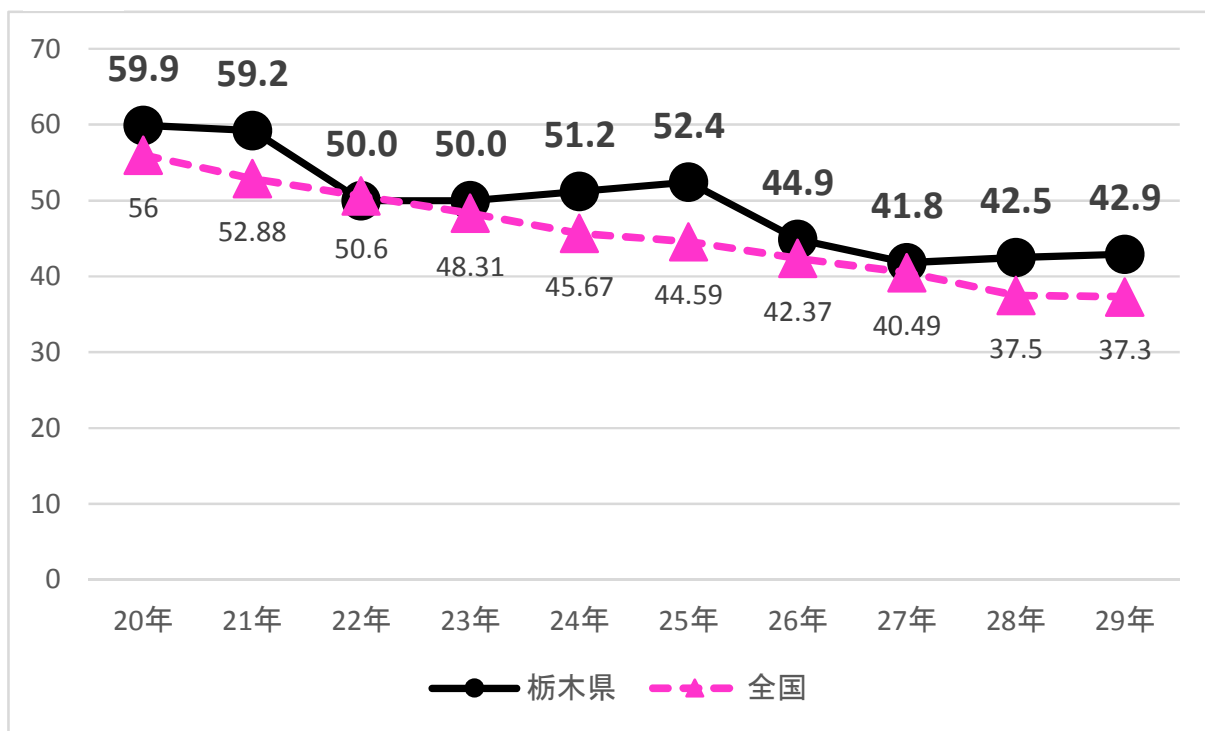
		H20	H21	H22	H23	H24	H25	H26	H27	H28	H29	
中学生	むし歯	合 計	59.9	59.2	50.0	50.0	51.2	52.4	44.9	41.8	42.5	42.9
		処置完了者	33.5	34.4	29.6	28.3	30.3	28.4	25.3	24.9	24.6	24.2
		未処置歯のある者	26.4	24.8	20.4	21.7	20.8	24.0	19.6	16.9	17.8	18.7

（注）四捨五入により、合計欄の値と内訳の計が一致しない場合がある。

〔出典：文部科学省「学校保健統計調査」〕

図 13 中学生におけるむし歯の有病率の推移

（％）



工 高校生

高校生のむし歯有病率については、減少傾向が続いており、平成 28 年度は 44.9%でした（表 6）。平成 29 年度の全国平均は 47.4%であり、本県の有病率は全国平均より低くなっています。（図 14）。

表 6 高校生におけるむし歯有病率の推移

（単位：％）

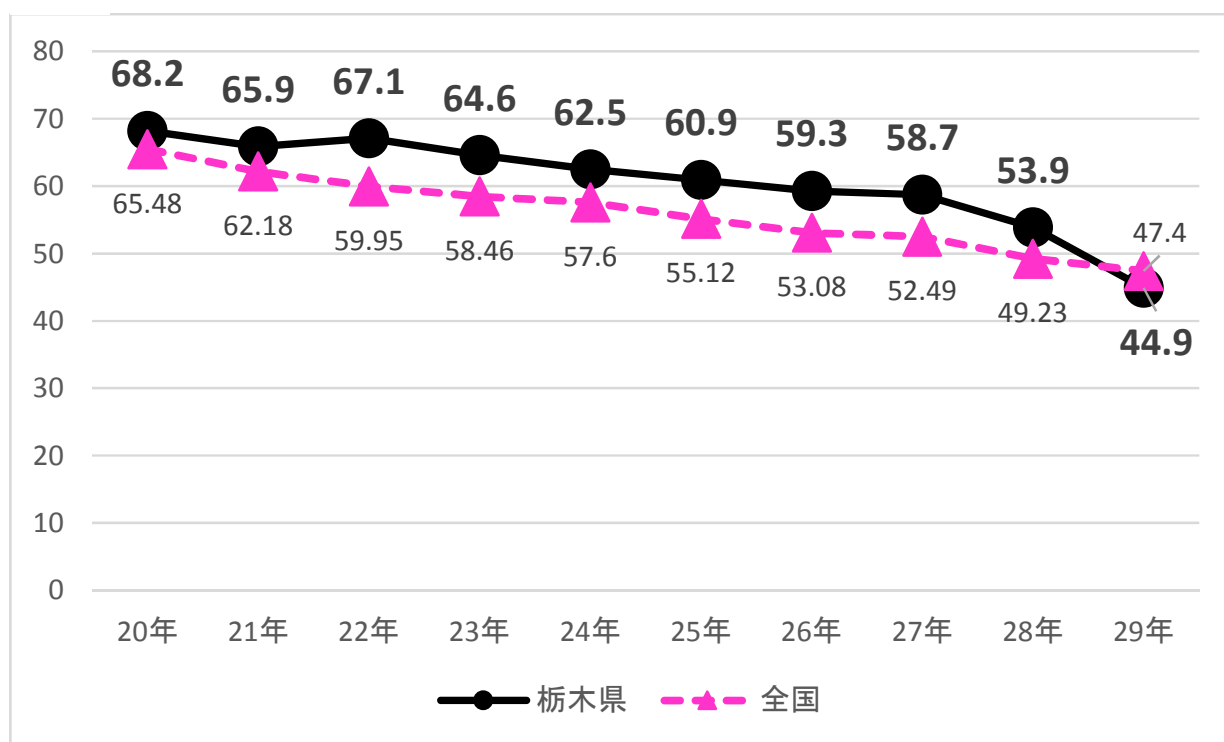
			H20	H21	H22	H23	H24	H25	H26	H27	H28	H29
高校生	むし歯	合計	68.2	65.9	67.1	64.6	62.5	60.9	59.3	58.7	53.9	44.9
		処置完了者	41.9	37.4	39.6	36.5	35.5	32.9	36.8	33.9	30.6	26.8
		未処置歯のある者	26.4	28.5	27.5	28.1	27.2	28.0	22.6	24.9	23.2	18.1

（注）四捨五入により、合計欄の値と内訳の計が一致しない場合がある。

〔出典：文部科学省「学校保健統計調査」〕

図 14 高校生におけるむし歯の有病率の推移

（％）



(2) 12歳の永久歯の一人平均むし歯等数

12歳の一人平均むし歯等数は、永久歯が生えそろった直後の指数となるため、国際的な判断基準（WHO：世界保健機構）となっています。

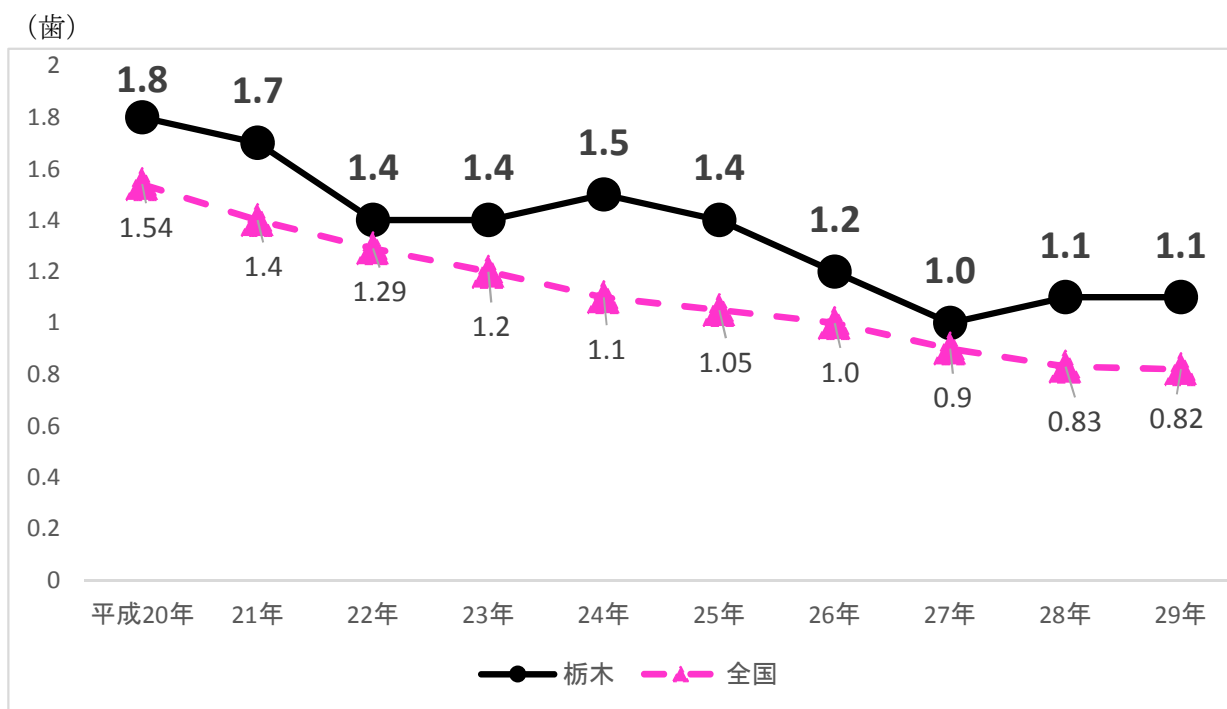
12歳の永久歯の一人平均むし歯数については、平成27年度には1.0歯まで減少しましたが、平成28、29年度は1.1歯と横ばいで、「栃木県歯科保健基本計画」の目標値である「1.0歯以下」を達成できませんでした。全国平均は0.82歯でした（表7、図15）。

表7 12歳の永久歯の一人平均むし歯数及び喪失歯数（平成29年度）
（単位：歯）

区分	計	喪失歯数	むし歯（う歯）		
			計	処置歯数	未処置歯数
計	1.1	0.0	1.1	0.7	0.4
男	1.0	0.0	1.0	0.6	0.4
女	1.2	0.0	1.2	0.8	0.4

〔出典：文部科学省「学校保健統計調査」〕

図15 12歳における永久歯の一人平均むし歯等数の推移



4 成人・高齢者

(1) 歯周病検診実施状況

市町が健康増進法（平成 14 年法律第 103 号）に基づき実施した 40 歳、50 歳、60 歳及び 70 歳の住民を対象とした歯周病検診の結果は次のとおりです。

ア 実施状況

平成 29 年度、歯周病検診を実施した市町は全市町で実施されました。受診者数は 5,671 人で、実施市町の対象人口 83,608 人で受診率は 6.8% でした（平成 28 年度受診率は 6.2%）。

イ 平成 29 年度各市町実施状況一覧（表 8）

※ 日光市は「日光市民の歯及び口腔の健康づくり推進条例」に基づき実施しており、判定基準が異なるため、受診率の算出からは除外しました。

（単位：人）

市町村名	40歳					検査結果			50歳					検査結果		
	対象者数	受診者数			受診率	要 精 検 査	要 指 導 者	異 常 認 め ず	対象者数	受診者数			受診率	要 精 検 査	要 指 導 者	異 常 認 め ず
		男	女	男						女						
宇都宮市	2,352	378	115	263	16.1%	260	76	42	1,616	210	28	182	13.0%	140	42	28
鹿沼市	1,298	53	19	34	4.1%	35	11	7	1,406	92	39	53	6.5%	64	22	6
※日光市	—	—	—	—	—	—	—	—	—	—	—	—	—	—	—	—
真岡市	1,183	127	60	67	10.7%	116	4	7	1,052	115	42	73	10.9%	107	4	4
益子町	308	16	10	6	5.2%	11	3	2	300	16	3	13	5.3%	12	2	2
茂木町	140	2	1	1	1.4%	0	2	0	128	7	3	4	5.5%	4	2	1
市貝町	131	2	1	1	1.5%	1	1	0	158	2	0	2	1.3%	2	0	0
芳賀町	182	4	1	3	2.2%	3	1	0	215	6	2	4	2.8%	5	1	0
栃木市	2,160	137	44	93	6.3%	105	23	9	2,211	135	34	101	6.1%	112	15	8
小山市	615	56	16	40	9.1%	25	23	8	463	45	7	38	9.7%	25	14	6
下野市	820	25	15	10	3.0%	16	0	2	848	36	1	35	4.2%	20	12	4
上三川町	384	13	5	8	3.4%	8	2	3	455	13	4	9	2.9%	8	2	3
壬生町	566	36	12	24	6.4%	28	6	2	524	33	10	23	6.3%	22	5	6
野木町	331	8	4	4	2.4%	5	1	2	249	3	1	2	1.2%	3	0	0
大田原市	995	47	13	34	4.7%	26	6	15	880	30	10	20	3.4%	21	3	6
矢板市	461	5	3	2	1.1%	3	2	0	420	7	2	5	1.7%	4	3	0
那須塩原市	1,664	115	36	79	6.9%	46	50	19	1,539	80	35	45	5.2%	45	24	11
さくら市	679	68	26	42	10.0%	32	35	1	548	29	9	20	5.3%	8	19	2
那須烏山市	342	1	0	1	0.3%	1	0	0	308	4	1	3	1.3%	0	2	2
塩谷町	102	0	0	0	0.0%	0	0	0	146	1	0	1	0.7%	0	0	1
高根沢町	390	11	6	5	2.8%	2	9	0	367	11	2	9	3.0%	2	6	3
那須町	275	18	6	12	6.5%	14	3	1	262	16	6	10	6.1%	16	0	0
那珂川町	193	9	4	5	4.7%	7	0	2	173	7	3	4	4.0%	6	0	1
足利市	1,901	11	3	8	0.6%	4	2	5	2,279	21	6	15	0.9%	13	7	1
佐野市	1,519	23	6	17	1.5%	15	8	0	1,378	20	1	19	1.5%	14	5	1
計	18,991	1,165	406	759	6.1%	763	268	127	17,925	939	249	690	5.2%	653	190	96

市町村名	60歳				検査結果			70歳				検査結果				
	対象者数	受診者数		受診率	要 精 検 者	要 指 導 者	異 常 認 め ず	対象者数	受診者数		受診率	要 精 検 者	要 指 導 者	異 常 認 め ず		
		男	女						男	女						
宇都宮市	2,992	172	34	138	5.7%	139	23	10	4,501	565	232	333	12.6%	409	97	59
鹿沼市	1,252	105	33	72	8.4%	65	31	9	1,802	200	101	99	11.1%	149	33	18
※日光市	—	—	—	—	—	—	—	—	—	—	—	—	—	—	—	—
真岡市	1,025	116	41	75	11.3%	105	2	9	1,296	246	97	149	19%	220	8	18
益子町	379	39	23	16	10.3%	23	9	7	462	53	25	28	11.5%	33	8	12
茂木町	216	17	7	10	7.9%	11	3	3	312	4	1	3	1.3%	2	1	1
市貝町	190	3	0	3	1.6%	2	1	0	205	11	3	8	5.4%	4	5	1
芳賀町	194	8	1	7	4.1%	6	2	0	302	12	2	10	4.0%	5	6	1
栃木市	2,081	198	57	141	9.5%	167	26	5	2,990	340	129	211	11.4%	306	20	14
小山市	1,025	55	14	41	5.4%	40	8	7	1,447	235	110	125	16.2%	150	59	26
下野市	778	16	5	11	2.1%	8	7	1	837	13	4	9	1.6%	11	1	1
上三川町	411	18	5	13	4.4%	15	3	0	433	19	9	10	4.4%	5	9	5
壬生町	502	45	18	27	9.0%	27	9	9	694	78	33	45	11.2%	52	15	11
野木町	374	11	2	9	2.9%	7	0	4	370	24	12	12	6.5%	23	1	0
大田原市	958	39	15	24	4.1%	34	2	3	1,251	87	41	46	7.0%	73	2	12
矢板市	459	4	3	1	0.9%	2	1	1	633	15	7	8	2.4%	4	10	1
那須塩原市	1,507	105	39	66	7.0%	39	39	16	1,982	251	96	155	12.7%	114	94	43
さくら市	512	55	20	35	10.7%	26	20	3	693	58	24	34	8.4%	34	21	3
那須烏山市	429	20	5	15	4.7%	8	8	4	402	6	1	5	1.5%	2	3	1
塩谷町	180	1	1	0	0.6%	1	0	0	222	2	1	1	0.9%	2	0	0
高根沢町	384	21	8	13	5.5%	12	9	0	312	13	5	8	4.2%	6	6	1
那須町	434	31	11	20	7.1%	24	3	3	450	44	30	14	9.8%	39	4	1
那珂川町	319	19	4	15	6.0%	19	0	0	369	25	12	13	6.8%	18	2	5
足利市	1,817	18	7	11	1.0%	11	5	2	3,206	65	31	34	2.0%	48	8	9
佐野市	1,459	41	12	29	2.8%	28	8	3	1,644	44	16	28	2.7%	39	3	2
計	19,877	1,157	365	792	5.8%	819	219	99	26,815	2,410	1,022	1,388	9.0%	1,748	416	245

(2) 6024 及び 8020 達成者

平成 28 年度県民健康・栄養調査の速報値では、60 歳で 24 歯以上自分の歯を有する者（6024 達成者）の割合は 52.2%、80 歳で 20 歯以上自分の歯を有する者（8020 達成者）は 34.8%となっています。前回調査（平成 21 年度）と比べて、6024 達成者はほとんど変わらず、8020 達成者は 10.9%増加しました（表 9）。

表 9 60 歳で 24 歯以上、80 歳で 20 歯以上の歯を有する者の割合

(単位：%)

	60 歳(55-64 歳)で 24 歯以上			80 歳(75-84 歳)で 20 歯以上		
	H15	H21	H28	H15	H21	H28
達成率	42.1	52.7	52.2	18.85	23.9	34.8

※ 栃木県保健福祉部健康増進課「平成 28 年度県民健康・栄養調査」

(3) 在宅歯科医療の推進

在宅等の療養に関して歯科医療面から支援できる体制等を確保し、訪問歯科診療を行う歯科診療所を「在宅療養支援歯科診療所」といいます。国が定める施設基準を満たし、届出を行っている診療所の数は年々増加しています。

年 度	H26 (2014)	H29 (2017)	目標値 (2022)
在宅療養支援歯科診療所の施設数	32 施設	58 施設	80 施設

Ⅲ 平成 29 年度歯科保健医療対策体系

歯及び口腔の健康づくりを推進するため、県、市町等が実施した事業は次のとおりです。

区分 (栃木県歯科保健基本計画 施策体系毎)	事業名	IV (参 照) 講 じた 施 策	ライフステージ等					実施主体				
			乳 幼 児	学 高 校 生	学 成 人	高 齢 者	介 護 者 ・ 障 害 者 要	県	教 育 委 員 会	市 町	関 係 機 関	
1 歯や口腔 と関係する病 気等の予防の 推進	栃木県口腔保健支援センター事業	1-(1)										
	県政出前講座	①	○	○	○	○		○				
	各種広報媒体を活用した広報活動	②	○	○	○	○		○				○
	要介護高齢者・障害者の歯科保健医療に関する実態調査	③				○	○	○				○
	市町の歯科保健事業への支援 (フッ化物洗口実施支援事業、成人歯科健診事業)	④		○	○			○			○	○
	各種表彰制度による歯科保健活動の推進	1-(2)										
	栃木県歯科保健賞	①	○	○	○	○		○	○			○
	よい歯のコンクール(親と子・三歳児)	②	○					○			○	○
	よい歯の優良学校コンクール	③		○				○	○			○
	よい歯の図画・ポスター、作文、標語コンクール	④		○				○	○			○
	とちぎ歯の健康センター事業	1-(3)										
	健康相談	①	○	○	○	○		○				○
	普及啓発	②	○	○	○	○		○				○
	フッ化物洗口実施に係る技術的支援	③		○				○				
歯と口の健康週間事業	④	○	○	○	○		○			○	○	
2 歯や口腔 の健康に関す る啓発と検診 の普及	へき地巡回歯科診療	2-(1)	○	○	○	○		○				○
	永久歯等対策事業(保育所・幼稚園・障害児通所施設等)	2-(2)	○				○	○				○
	妊産婦歯科健康診査、相談指導		○		○						○	
	乳幼児の歯科保健に関する相談指導		○								○	
	1歳6か月児歯科健康診査、相談指導		○								○	
	2歳児歯科健康診査、相談指導		○								○	
	3歳児歯科健康診査、相談指導		○								○	
	学校歯科検診等			○					○			○
	歯周病検診(40・50・60・70歳) ※健康増進法に基づく事業					○	○				○	
	歯周病検診 ※健康増進事業外					○					○	
	歯科健康相談、健康教室(65歳未満の成人)					○					○	
口腔機能の維持向上に関する事業(介護予防事業等)						○				○		
歯科疾患実態調査(5年毎)		○	○	○	○		○				○	
3 障害児者・ 要介護者への 歯科保健医療 サービスの確 保	障害者歯科診療事業	3-(1)					○	○				○
	障害者歯科医療システムの運用	3-(2)					○	○				○
	障害者高次歯科医療提供体制整備事業	3-(2)					○	○				○
	永久歯等対策事業(再掲)		○				○	○				○
	福祉施設巡回歯科相談・指導事業	3-(3)					○	○				○
	在宅歯科診療連携推進事業	3-(4)					○	○				○
	在宅歯科医療従事者研修事業	3-(4)					○	○				○
	多職種連携による栄養指導・口腔機能向上事業	3-(5)				○	○	○				○
4 歯科保健 医療提供体制 の整備	歯科衛生士再就職支援事業	4-(1)						○				○
	歯科保健指導者・医療従事者研修事業	4-(2)	○	○	○	○	○	○				○
	医科歯科連携推進事業 ※	4-(3)	○	○	○	○	○	○				○
	とちぎ歯の健康センター整備事業 ※	4-(4)					○	○				
	歯科保健推進協力交付金	4-(5)	○	○	○	○	○	○				
	栃木県歯科保健推進協議会	4-(6)	○	○	○	○	○	○				
	8020運動推進協議会	4-(6)				○	○	○				
	とちぎ歯の健康センター運営等協議会 事業	4-(6)	○	○	○	○	○	○				

