

令和 6 (2024)年度感染症研修会

感染対策の基礎知識

令和 6 (2024)年 7 月12日、17日

栃木県県北健康福祉センター

健康対策課感染症予防

感染症対策のために

介護職員に必要なこと

- ・ 高齢者の特性、サービスの特性と形態に応じた感染症の特徴の理解
- ・ 感染症に対する基本的な知識（予防、発生時の対応、高齢者がかかりやすい代表的な感染症についての正しい知識）の習得と日常業務における感染対策の実践
- ・ 自身の健康管理（職員自身が感染源になってしまおう、また感染を媒介してしまおうことがないように）

本日の内容

1 感染症の基礎知識

- ① 感染症とは
- ② 感染経路とは
- ③ 高齢者施設で注意する感染症

2 感染症発生時の対応

- ① 集団発生時の保健所への報告のポイント
- ② 感染症が発生した時のために

① 感染症とは

感染とは

- ・ 環境中の様々な微生物のうち、病気の原因となるようなウイルス、細菌、真菌等が、ヒトや動物の体の中に入り、臓器や組織の中で増殖すること

感染症とは

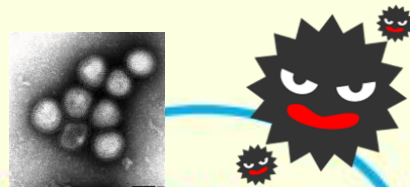
- ・ 感染した結果、熱が出たり、下痢になったり具合が悪くなること

感染症の三大要因

感染が成立する3つの要因と感染対策の3つの柱（イメージ）

病原体（感染源）の排除

感染症の原因に近づかない
・嘔吐物や排泄物、血液など、感染症の原因となる可能性のある感染源には素手で触らない



病原体
(感染源)

3つの要因が重なると
感染症が発症

<3つの要因>
病原体・感染経路・感受性宿主

宿主の抵抗力の向上

免疫力の向上

- ・日頃からの十分な栄養と睡眠
- ・ワクチン接種

感受性
宿主

感染経路



接触感染

感染経路の遮断

感染経路の予防策

- ・病原体を持ち込まない
- ・病原体を持ち出さない
- ・病原体を拡げない

<感染対策の3つの柱>

- 病原体（感染源）の排除
- 感染経路の遮断
- 宿主の抵抗力の向上



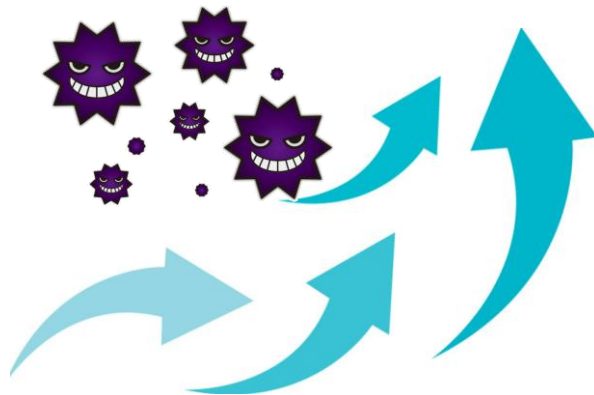
<感染対策の3つの柱>

- I 病原体（感染源）の排除 II 感染経路の遮断 III 宿主の抵抗力の向上

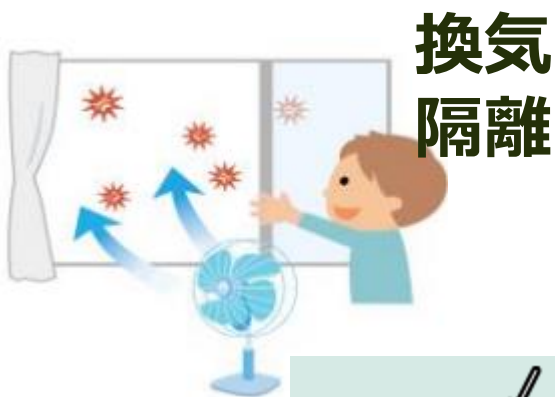
② 感染経路とは

	感染経路	対策
空気感染	<ul style="list-style-type: none">・ 感染者の飛まつが乾燥して病原体が空気の流れによって拡がり、これを吸い込むことで感染する。・ 空調などを通じて空気中を長時間漂い、長い距離でも感染が起こりえる。	<ul style="list-style-type: none">・ 発症者の隔離と換気・ ワクチン接種・ 職員はN95マスク
飛沫感染	<ul style="list-style-type: none">・ 感染者の咳やくしゃみ、会話時の飛まつが他の人の鼻や口の粘膜あるいは結膜に接触することにより発生する。・ 飛沫は空気中を漂わず、空気中で短距離（1～2 m 以内）しか到達しない。	<ul style="list-style-type: none">・ ベッド間隔を2 m以上あける、カーテンで仕切る・ 職員はサージカルマスク・ 感染者の咳エチケット・ 換気
接触感染	<ul style="list-style-type: none">・ 感染者に直接触れる（直接接触感染）・ 汚染された物（ドアノブ、手すり、器具等）を介して拡がる（間接接触感染）。汚れた手で口、鼻、目などをさわること等により病原体が体内に侵入して感染。	<ul style="list-style-type: none">・ 手洗い・手指衛生・ ケア時の手袋着用と使用後の交換・ タオルを共用しない・ 接触が多い共用設備の消毒

② 感染経路とは



空気感染



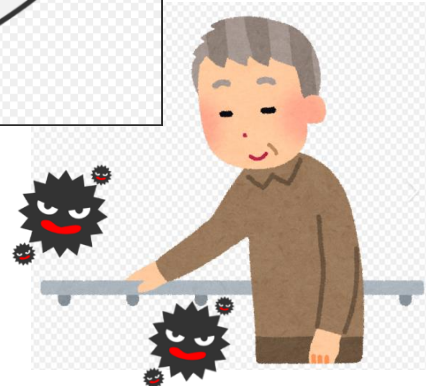
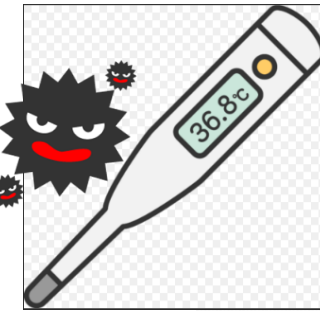
ワクチン



飛沫感染



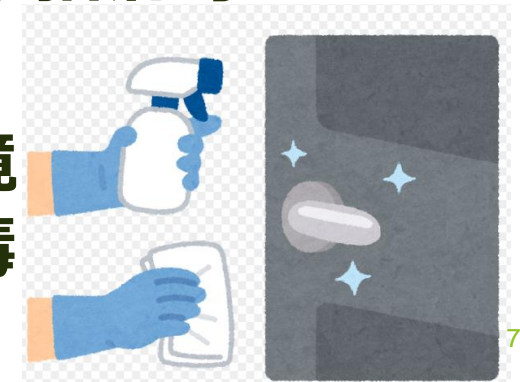
マスク
咳エチケット



接触感染



環境
消毒

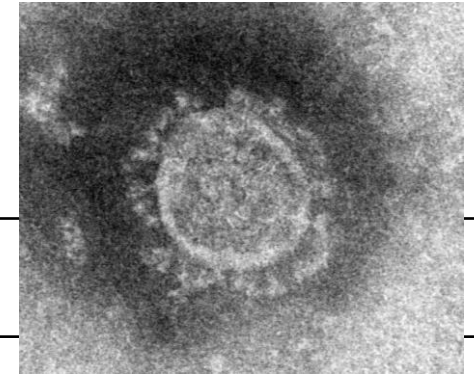


③ 高齢者施設で注意する感染症

集団発生が危惧されるものとして...

- ・ 新型コロナウイルス
- ・ インフルエンザ
- ・ 感染性胃腸炎
- ・ 結核
- ・ 腸管出血性大腸菌
- ・ 疥癬
- ・ B型肝炎
- ・ 薬剤耐性菌

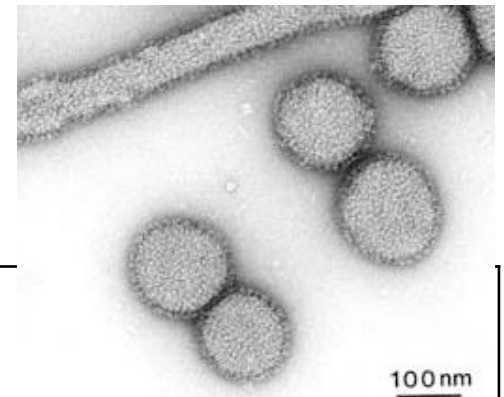
新型コロナウイルス感染症



引用：国立感染症研究所HP

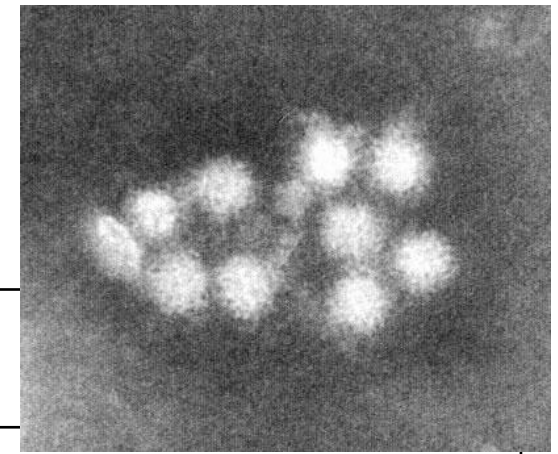
病原体	新型コロナウイルス
潜伏期間	2～7日（中央値 2～3 日）
感染経路	<ul style="list-style-type: none">・ 飛沫感染：感染者の咳、くしゃみ、会話時の飛沫（1 m以内で落下）を吸い込む。・ エアロゾル感染：エアロゾル（1 mを超えて空気中にとどまる）を吸い込む。・ 接触感染：ウイルスが付いたものに触れた後、手を洗わずに、目や鼻、口を触ることにより感染する。・ 発症前から発症後 5～10 日間は感染性がある。特に発症後 5 日間までが他人に感染させるリスクが高い。
平時の対策	<ul style="list-style-type: none">・ 換気、手指衛生、マスク着用・ ワクチン接種（重症化予防）・ 健康管理の徹底

インフルエンザ



病原体	インフルエンザウイルス
潜伏期間	平均 2 日（1 ～4 日） 引用：国立感染症研究所HP
感染経路	<ul style="list-style-type: none">・ 飛沫感染：感染者の咳、くしゃみ、会話時の飛沫（1 m以内で落下）を吸い込む。・ 接触感染・ 感染期間は発熱 1 日前から 7 日目頃まで。
平時の対策	<ul style="list-style-type: none">・ ワクチン接種が有効（重症化予防）・ マスク着用（咳エチケット）・ 換気

感染性胃腸炎

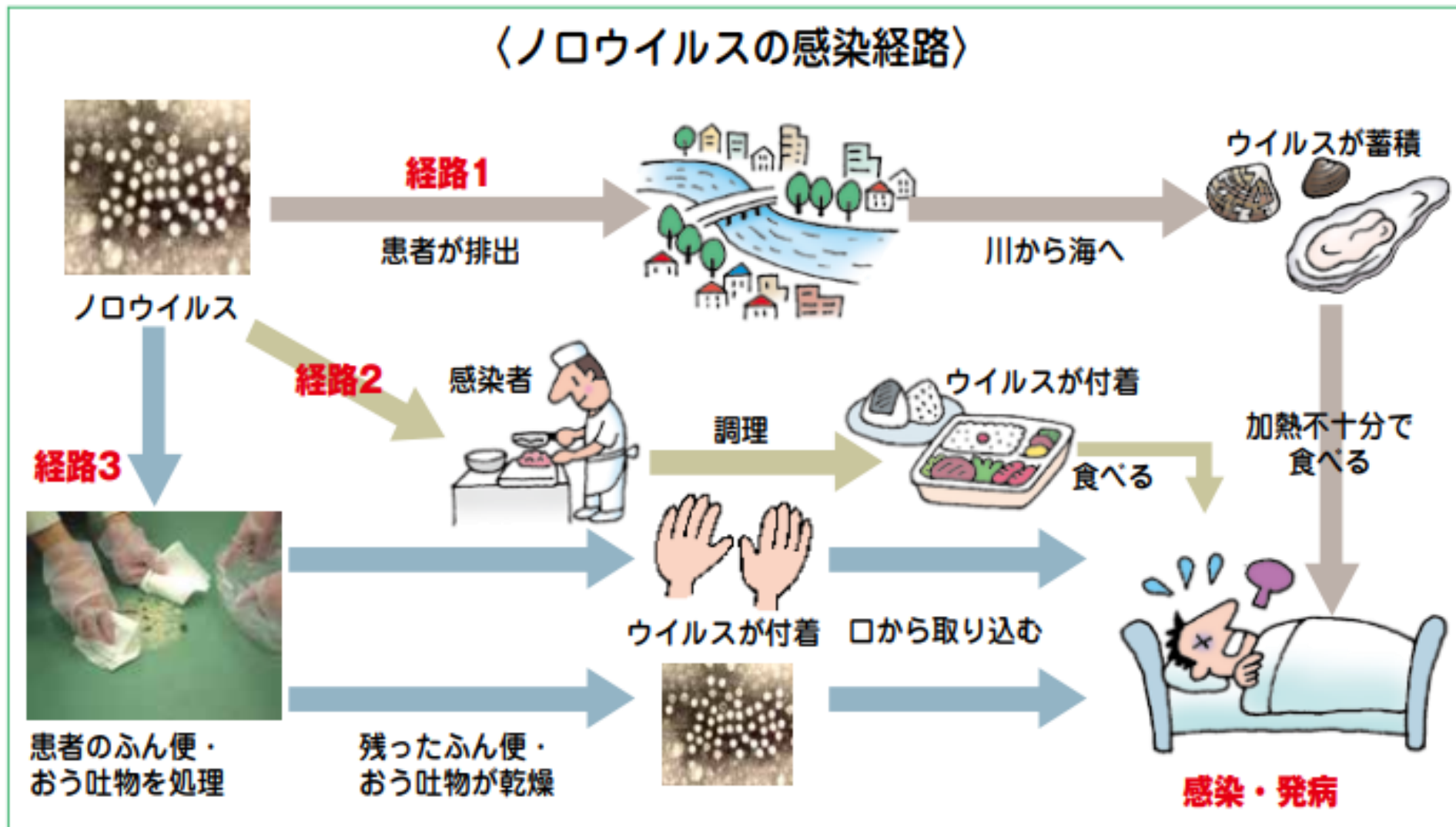


引用：国立感染症研究所HP

病原体	主にノロウイルス
潜伏期間	12～48 時間
感染経路	<ul style="list-style-type: none"> ・ 飛沫感染 ・ 接触感染 ・ 経口感染 ・ 塵埃（じんあい）感染 <p>便、嘔吐物に多量のウイルスが含まれており感染源となる。感染力が強い。</p>
平時の対策	<ul style="list-style-type: none"> ・ 手洗い（ノロウイルスはアルコールが効きにくい） ・ 嘔吐物の処理方法を確認しておく



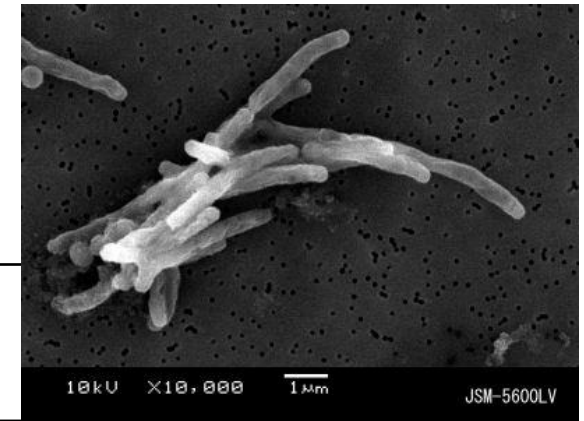
ノロウイルスの感染経路



引用：東京都福祉保健局

「社会福祉施設等におけるノロウイルス対応標準マニュアル」¹²

結核



病原体	結核菌	引用：東京都感染症情報センター
潜伏期間	2 年以内（特に 6 か月以内に多い）	
感染経路	<ul style="list-style-type: none"> ・ 空気感染 ・ 高齢者は、以前に感染したことがある場合に、長い年月を経て体力の低下とともに結核を発症する場合があります。特に 2 週間以上、咳が続く場合は受診を。 	
平時の対策	<ul style="list-style-type: none"> ・ 1 回/年、胸部エックス検査を行う <p>※養護老人ホーム、特別養護老人ホーム、軽費老人ホームの 65 歳以上の入所者と従事者、介護老人保健施設の従事者には結核の定期健康診断が毎年義務付けられています。</p>	

参考

介護現場における感染対策の手引き



[ホーム](#) > [政策について](#) > [分野別の政策一覧](#) > [福祉・介護](#) > [介護・高齢者福祉](#) > [介護事業所等向けの新型コロナウイルス感染症対策等まとめページ](#)

介護事業所等向けの新型コロナウイルス感染症対策等まとめページ

事務連絡等更新状況

- ▶ [PDF](#) (令和6年3月19日) 令和6年4月以降の新型コロナウイルス感染症に係る介護サービス事業所の人員基準等の臨時的な取扱いについて [PDF形式: 103KB] [📄](#)
- ▶ [PDF](#) (令和6年3月19日) 別紙 [PDF形式: 35KB] [📄](#)
- ▶ [PDF](#) (令和5年9月25日) 介護現場における感染対策の手引き (第3版) [PDF形式: 8.7MB] [📄](#)
- ▶ [PDF](#) (令和5年1月31日) 介護現場における感染対策の手引き (第2版) [PDF形式: 11.8MB] [📄](#)
- ▶ [PDF](#) (令和5年2月2日) 「介護施設・事業所における新型コロナウイルス感染症発生時の業務継続ガイドライン」を一部改訂しました [PDF形式: 3.4MB] [📄](#)



本日の内容

1 感染症の基礎知識

- ① 感染症とは
- ② 感染経路とは
- ③ 高齢者施設で注意する感染症

2 感染症発生時の対応

- ① 集団発生時の保健所への報告のポイント
- ② 感染症が発生した時のために

① 集団発生時の保健所への報告のポイント

1. 同一の感染症（疑い含む）による**死亡者や重篤患者が1週間以内に2名以上**発生した場合
2. 同一の感染症（疑い含む）が**10名以上又は全利用者の半数以上**発生した場合
3. **通常の発生動向を上回る感染症等の発生**が疑われ、施設長が報告を必要と認めた場合

☆発生状況等をお伺いします。

書面（様式105）での報告と共に、お電話をお願いします。

様式105

県北健康福祉センター

新着情報

[「県北健康福祉センターオリジナルページへ」](#)県北健康福祉センター・矢板健康福祉センター・烏山
健康福祉センター・ホームページ

2024年5月8日最終更新

新着情報

- 令和6(2024)年度矢板健康福祉センター概要[センター概要](#) (PDF: 949KB)
- 令和6(2024)年度県北健康福祉センター概要[センター概要](#) (PDF: 415KB)
- 令和6(2024)年度県北健康福祉センター概要別冊[センター概要別冊](#) (PDF: 971KB)
- 令和6(2024)年度烏山健康福祉センター概要[センター概要](#) (PDF: 471KB)
- 感染症に関する情報は[センターからのお知らせ](#)に掲載します。

探 知	年 月 日	対応保健所：県北保健所
	時 分	調 査 開 始： 月 日 時
施 設	分類（※1）	
	名 称	
	代表者	
	所在地	
	電話/FAX	/
	利用者数	入所者： 名、入所者以外の利用者： 名、職員： 名 その他：（ ） 合計： 名
	給食施設	有（ 回/日、概ね 食/回 ） ・ 無
→業者（※2）	名 称：	
	所在地：	電話：
（疑） 感染症	（疑われる） 感染症の名称（※3）	（現在までの発症者数： 名）
医療機関受診状況	有 ・ 無	
	（有 の場合→医療機関名： ）	
主症状	発 熱（ ℃程度）〔 人〕、腹 痛〔 人〕	
	おう吐（ 回程度）〔 人〕	
	下痢（水様便： 人《 回～ 回》）、（粘血便： 人《 回～ 回》）、 （血 便： 人《 回～ 回》）	
	その他（ ）	
	●重篤患者（ 名：年齢及び状況等： ）	
	○入院患者（ 名：年齢及び状況等： ）	
初 発	月 日〔 時〕（ 才）	
経 過	月 日（ 人）〔 才～ 才〕	
	月 日（ 人）〔 才～ 才〕	
	月 日（ 人）〔 才～ 才〕	
	月 日（ 人）〔 才～ 才〕	
	月 日（ 人）〔 才～ 才〕	

- ※1 施設の分類：社会福祉施設等、幼稚園、学校、飲食店等の詳細を記載すること
 ※2 業者：施設独自の場合は「同施設」と、委託の場合は業者名等を記載すること。
 ※3 感染症の名称：確定前は「・・・の疑い」と記載すること。

② 感染症が発生した時のために

施設のマニュアルを知っていますか

- ・マニュアルには、感染症が発生した場合の各施設での対応が記載されています。マニュアルがどこに保管されていて、どこを見れば対応がわかるのか確認しておきましょう。

施設のマニュアルは具体的ですか

- ・抽象的な表現ではなく、「いつ・どんな場合に」「誰が」「何を」「どうするか」等を明記すると、具体的に「動ける」ようになります。
- ・実行可能な内容か、定期的な見直しも必要です。

手洗い チェッカー

日々の手洗いはできていますか？
貸し出しのご希望があれば
県北健康福祉センターまで



- ① 専用ローションを塗って
- ② 手を洗って
- ③ ライトにかざすと...

洗い残しが光ります！！

