



とちぎけんほけんかんきょう  
栃木県保健環境センター



〒329-1196 とちぎけんうつのみやししもおかもとちょう  
栃木県宇都宮市下岡本町 2145-13

でんわ  
電話 : 028 (673) 9070

FAX : 028 (673) 9071

ホームページ : <https://www.pref.tochigi.lg.jp/e60/index.html>

e-mail : [kenkou-kc@pref.tochigi.lg.jp](mailto:kenkou-kc@pref.tochigi.lg.jp)

## しごと どんな仕事をしているの？

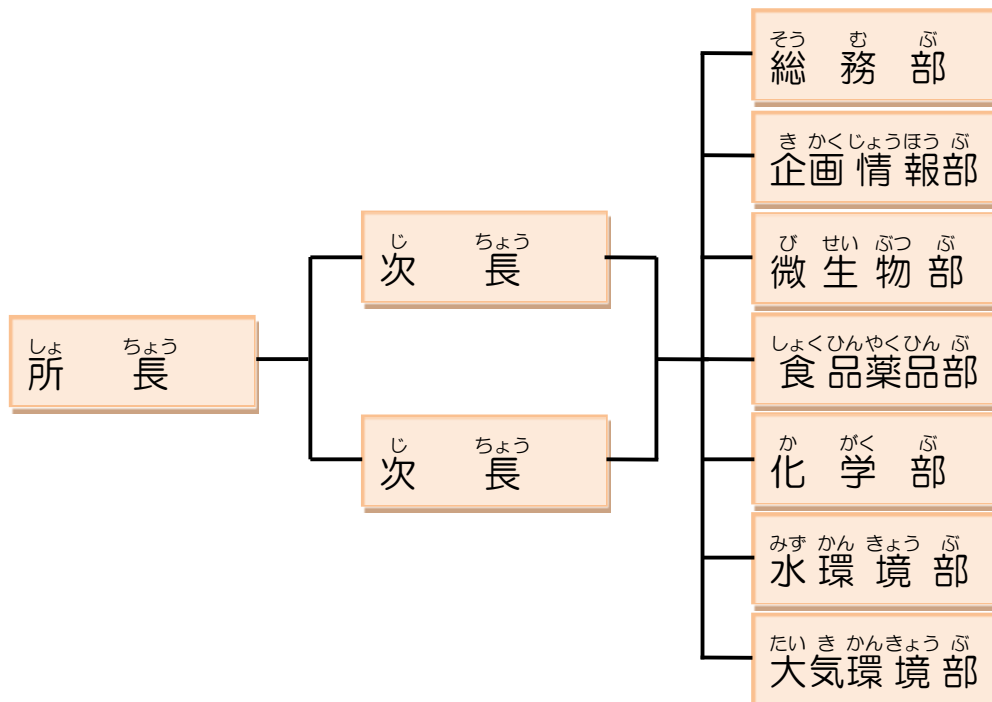
とちぎけんほけんかんきょう とちぎけんちょう しせつ  
栃木県保健環境センターは、栃木県庁の施設です。

けんみん けんこう かんきょう まも かんせんしょう びょうき た もの みず たいき くうき  
県民の健康や環境を守るために、感染症(病気)や食べ物、水や大気(空気)  
などをくわしくしらべて、みなさんに知らせるしごとをしています。

## いつできたの？

へいせい ねん がつ とちぎけんほけんかんきょう  
平成8(1996)年4月に、「栃木県保健環境センター」はできました。

## しごと かけり 仕事の係(グループ)



# そう む ぶ / き かく じょう ほう ぶ 総務部 / 企画情報部

## そう む ぶ 総務部

しごと つか か ほけんかんきょう ぜんたい かんけい しごと  
仕事で使うものを買うなど、保健環境センター全体に関係する仕事を  
しています。

ほけんかんきょう たてもの きかい あんぜん つか  
保健環境センターの建物や機械が安全に使えるようにしています。

## き かく じょう ほう ぶ 企画情報部

かんせんしょう びょうき じょうほう あつ  
インフルエンザなど、はやっている感染症（病気）の情報を集め、  
ホームページで注意を呼びかけています。【感染症情報センター】

とちぎけんみん かんじゃ おお のうそっちゅう びょうき びょういん きょうりよく  
栃木県民に患者が多い脳卒中という病気について、病院と協力  
し、くわしく調べています。

ほけん かんきょう がくしゅうかい しせつけんがく  
保健や環境についての学習会や施設見学をしています。

ほけんかんきょう いりぐち かんきょうがくしゅう ほけん  
保健環境センターの入口にある環境学習ライブラリーでは、保健  
や環境についての本やDVDの貸し出しをしています。



たてもの あんぜん かくにん そう む ぶ  
建物などの安全の確認（総務部）



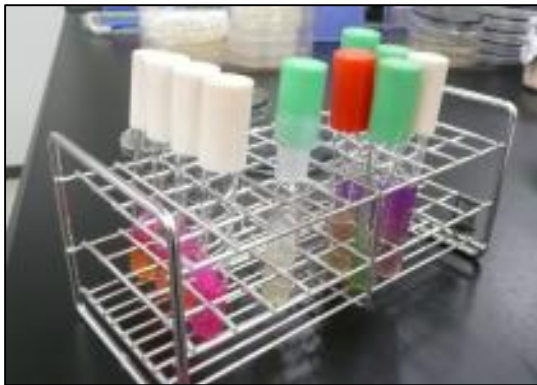
がくしゅうかい きかくじょうほうぶ  
学習会のような（企画情報部）

# び せい ぶつ ぶ 微 生 物 部

びせいぶつ (ウイルス、<sup>さいきん</sup>細菌などの とても小さな生物) の中には、<sup>ひと からだ</sup>人の体  
に入ると<sup>はい びょうき</sup>病気を引き起こすものがいます。それらを<sup>びょうげんたい</sup>病原体といいます。

<sup>びょうげんたい</sup>病原体である<sup>しんがた</sup>新型コロナウイルス や <sup>だいちょうきん</sup>大腸菌などを、<sup>けんさ</sup>検査しています。

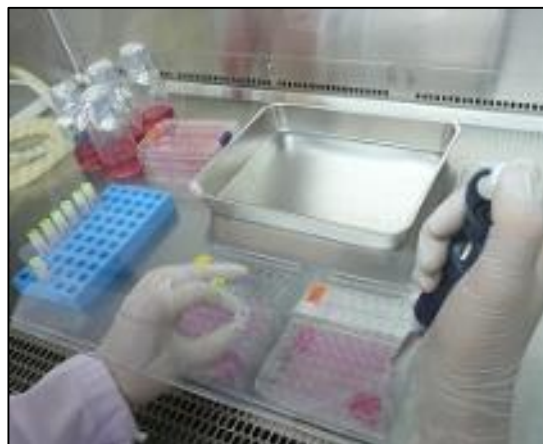
また、<sup>た もの</sup>食べ物といっしょに<sup>びょうげんたい からだ なか はい</sup>病原体が体の中に入ることでおこる  
<sup>しょくちゅうどく</sup>食中毒についても<sup>しら</sup>調べています。



<sup>さいきん</sup>  
いろいろな細菌



<sup>けんさ</sup> <sup>さいきん</sup>  
検査のために細菌をふやすようす



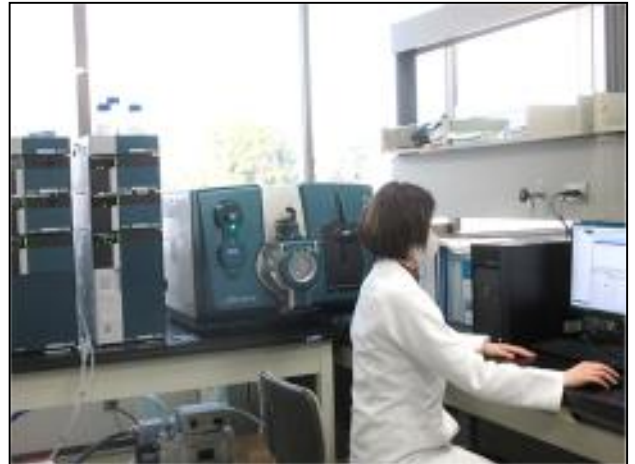
人からとったウイルスをふやすようす

# しよく ひん やく ひん ぶ 食 品 薬 品 部

お店で売っている食べ物や薬が、安全であることをたしかめる検査  
をしています。

食べ物検査の中には、野菜やくだものを育てる時につかった農薬が、  
決められた量をこえて残っていないかを調べるものもあります。

薬は、決められた成分が正しい量で入っているかなどを調べます。



野菜を育てる時に使った農薬について、くわしく調べるようす



食べ物の中の細菌を調べるようす

# か がく ぶ 化 学 部

わたしたちは毎日、たくさんのごみを出しています。このごみは、ごみ処理場で分別され、燃やされたり埋め立てられたりしています。そのまわりの環境（水や空気）が汚れていないかどうか、ごみ処理場から出る水や、近くの井戸水や川を調べています。

また、川に流れ出たプラスチックについても、くわしく調べています。



しよりせつ ちか みず そうち つか しら  
ごみ処理施設の近くの水を、装置などを使って調べるようす



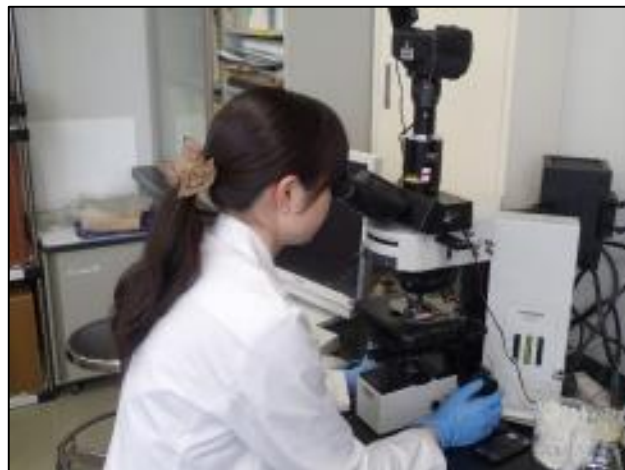
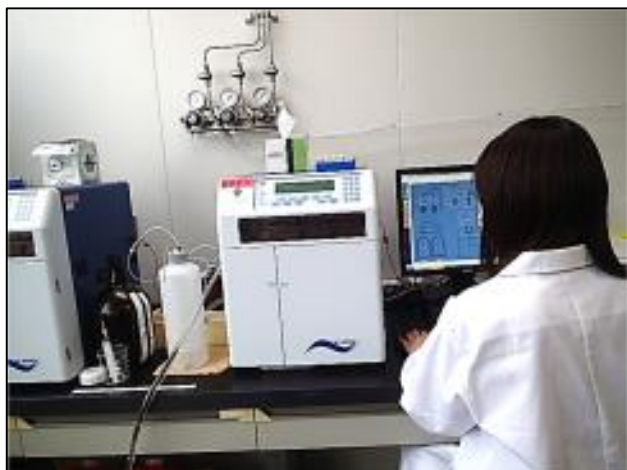
かわ なが で しら あつ  
川に流れ出てしまったプラスチックを、調べるために集めているようす

# みず かん きょう ぶ 水 環 境 部

かわ みず みずうみ みず こうじょう  
川の水、湖の水、工場からすてられる水などを検査しています。

けんさ  
検査は、きかい  
機械などをつか  
使ってしら  
べるとともに、かわ  
す  
い  
もの  
川の生き物をとってきて  
みず  
水のきれいさをしら  
べるともしています。

みずうみ  
湖では、みず  
水のほかに、みずくさ  
水草についてもしら  
べています。



きかい  
機械やけんびきょう  
をつか  
って、みず  
水のきれいさをしら  
べようす



みずうみ おくにっこう ゆのこ みずくさ しら  
湖（奥日光の湯ノ湖）の水草を調べるようす

# たい き かん きょう ぶ 大 気 環 境 部

たいき くうき よご ころじょう くるま で  
大気(空気)を汚すものは、工場や車など いろいろなところから出て  
います。そのなかには、ベンゼンや水銀など 体に悪いものがあり、大気中  
どのくらいあるのかをしらべています。

また、とてもちいさくて、すいこむと肺の奥深くまで入りこみ、からだわる  
影響があるPM2.5 やアスベストなどもしらべています。

たいき あめ つち など、身のまわりのほうしゃせいぶつについて、しらべています。



けんさ くうきちゅう  
検査のために、空気中のものを  
あつ  
集めているようす



ぴーえむ あつ きかい  
PM2.5を集める機械



つか しら  
けんびきょうを使って、アスベストがあるかないかをしらべているようす

# ばしょ ところ と い いかた 場所 と 行き方



## ○ 電車、バス、タクシーをつかうとき

◇ JR宇都宮線「岡本駅西口」から歩いて10分～15分（タクシー5分）

◇ JR宇都宮線「宇都宮駅」からタクシー15分

◇ 東武鉄道宇都宮線「東武宇都宮駅」からタクシー20分

◇ 関東バス（JR宇都宮駅東口発（上野団地経由）岡本駅西口行き）

「保健環境センター前」から歩いて1分

## ○ 自動車のとき

東北自動車道 宇都宮インターチェンジ から30分

北関東自動車道 宇都宮上三川インターチェンジ から40分