

令和元(2019)年産なしの管理ポイント (第9報)

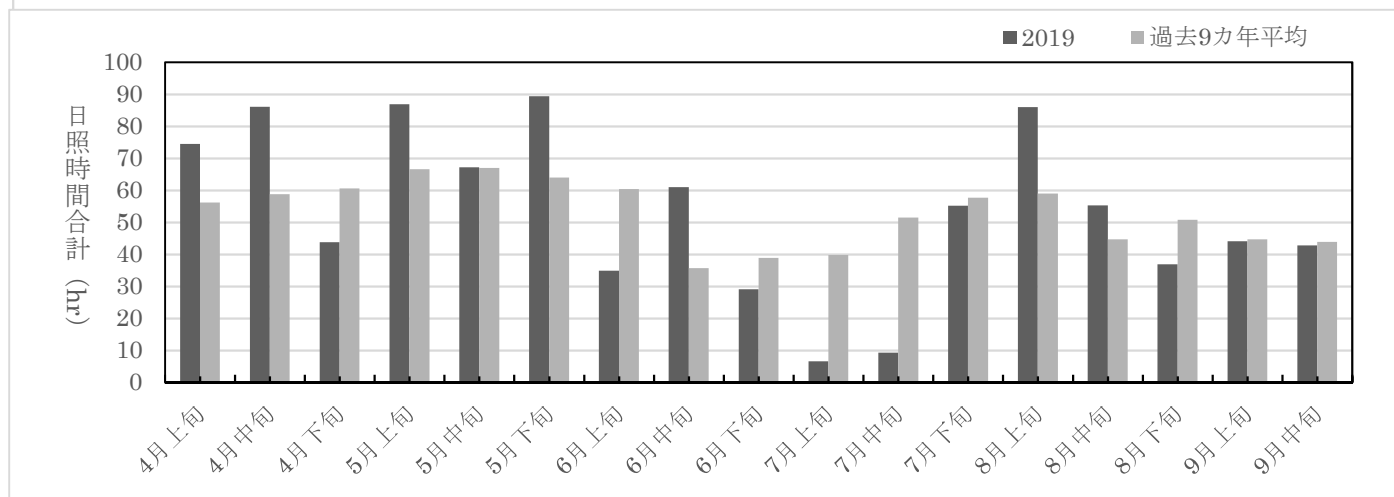
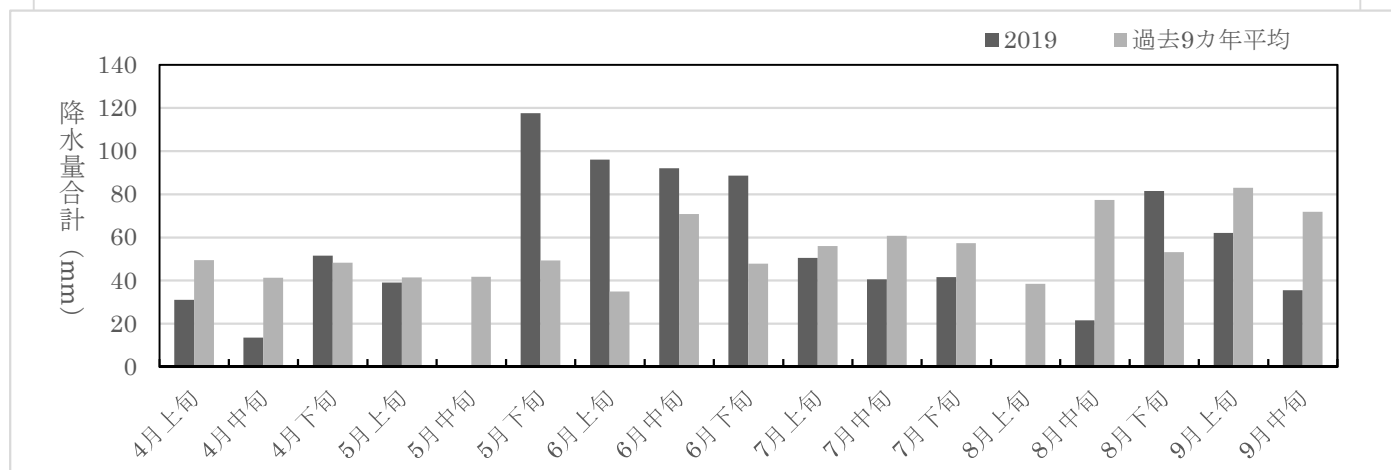
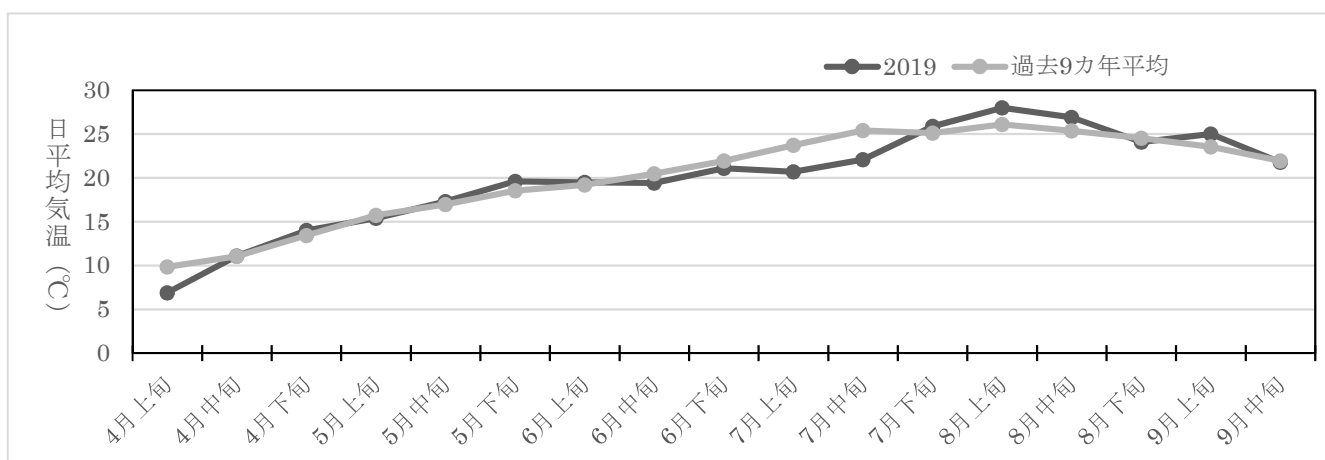
令和元(2019)年 10月2日

栃木県塩谷南那須農業振興事務所経営普及部

☆今回の管理ポイント

- 「新高」の収穫
 - ・果肉障害果の確認
- 「にっこり」の品質向上対策
 - ・病害防除の徹底
- 令和2年産のための黒星病対策
 - ・秋季防除の実施
 - ・落葉処理の徹底

1 気象経過 (アメダス：那須烏山)



2 当面の管理ポイント

(1) 「新高」の収穫

- ①満開後日数、果色、食味等を十分に確認しながら適期収穫に努める。
- ②日焼け果、果肉障害果、心腐れ果、病害果、虫害果（ヤガ、キクイムシ類、シンクイムシ類）、未熟果等の混入がないよう予備選果を徹底する。
- ③部会目揃会で決定した出荷申し合わせ事項に準じた収穫、選果を行う。
- ④果肉障害の確認
 - 収穫6～3週間前（8月～9月前半）の高温が「みつ症」発生を助長する。念のため、収穫直前にいくつか果実を切って果肉障害の有無を確認する。
 - 果色の進みが早い果実は「す入り症」が発生していることがあるので、予備選果を徹底する。
 - ※「す入り症」の特徴
 - ・手に持ったときに軽い感じがする果実（果肉が白くスポンジ状）
 - ・果皮表面がカサカサしている感じがする果実
 - ・果実によっては果梗基部に「つる割れ」も発生している場合がある。

(2) 「にっこり」の収穫期予測

- ①農業試験場（宇都宮市）における収穫期予測は表1のとおり
- ②表1は農業試験場における予測値なので、各地区の開花期との差も考慮して収穫期を予測する。

表1 にっこりの収穫期予測

品種名	調査地点	開花盛日		収穫始	収穫盛
にっこり	農業試験場 (宇都宮市)	4/17	予測値	10/13	10/23
			平年比	-3	-6
			前年比	-1	+3

※ 「-」は早い、「+」は遅いの意

【参考】本年の管内各地区における「にっこり」の開花盛日

○南那須地域

No.	地区名	開花盛日	
		にっこり	新高
1	大桶	4/19	4/21
2	興野（北）	4/16	4/18
3	興野（南）	4/19	4/20
4	滝	4/16	4/18
5	中山（上）	4/18	4/18
6	中山（下）	4/19	4/19
7	福岡	4/19	4/20
8	八ヶ代（上）	4/14	4/16
9	八ヶ代（下）	4/19	4/20
10	芳井	4/19	4/21
	平均	4/17	4/18

○塩谷地域

No.	地区名	開花盛日	
		にっこり	新高
1	台新田	4/16	4/16
2	大谷	4/17	4/17
3	柏崎	4/18	4/19
	平均	4/17	4/17

(3) 病害虫防除

① 「にっこり」の品質向上対策

輸出や長期貯蔵販売に安定的に供する「にっこり」生産を図るため、既存の各部会防除指針に輪紋病対策として下記のとおり防除を追加する。

防除時期	変更内容
豊水収穫後 ※新規追加	表2から1剤を選択し、単用で散布する。
にっこり収穫前	各部会防除指針のとおりQoI剤を散布する。

表2 追加農薬候補

農薬の名称	希釈倍数	使用時期	使用回数	RACコード (系統)
ネクスターフロアブル	1500倍	収穫前日まで ※	3	7 (SDHI剤)
パレード15フロアブル	2000~3000倍		2	
トップジンM水和剤	1000~1500倍		6 (生育期散布)	1 (MBC殺菌剤)
ベンレート水和剤	2000~3000倍		4 (散布)	

※使用時期が「収穫前日まで」となっている農薬は、散布から24時間以上経過してから収穫する。

② 令和2年産のための黒星病対策

○秋季防除の実施

10月中旬頃に次年度のえき花芽のりん片に感染し、次年産の重大な伝染源となるので、10月中旬から10日間隔で3~4回予防剤を散布する。最終散布は50%落葉時を目安とする。ポイントは枝全体に薬液がよくかかるように散布量を多めにし、遅い時期まで散布すること。

○落葉処理の徹底

ほ場内及びほ場周辺の落葉も次年産の重大な伝染源となるので、ロータリーで土中にすき込むなどの処理を行い、くれぐれも放置しない。

農作物には登録農薬を使用し、使用基準を遵守しましょう！



身支度も
万全に！

- ① 農薬容器のラベルをよく読み正しく使う
- ② 農薬の飛散防止を徹底する
- ③ 農薬の使用状況を正確に記帳する

(4) 台風・大雨対策

台風による暴風雨や秋雨前線による大雨等に備え、多目的防災網やなし棚の点検・補修、明渠排水の設置等を行い、被害防止に努める。



気象災害による農業被害を未然に防ぐため、
技術対策情報が 携帯電話等に直接メール配信される
「とちぎ農業防災メール」のご登録をお願いします！
併せて、気象警報・注意報等が直接メール配信される
「栃木県防災メール」のご登録をお願いします！



↑「とちぎ農業防災メール」
登録はコチラから



↑「栃木県防災メール」
仮登録はコチラから

3 長期予報

(1) 1か月予報（9月19日気象庁発表 関東甲信地方9/21～10/20の天候見通し）

○特に注意を要する事項

- ・期間の前半は気温がかなり高くなる見込み

○予想される向こう1か月の天候

- ・天気は数日の周期で変わる。
- ・各階級の確率

気 温 低 い10% 平年並20% 高 い70%

降 水 量 少 ない30% 平年並40% 多 い30%

日 照 時 間 少 ない30% 平年並30% 多 い40%

(2) 3か月予報（8月23日気象庁発表 関東甲信地方9～11月の天候見通し）

○予想される向こう3か月の天候

- ・9月 天気は数日の周期で変わり、平年と同様に曇りや雨の日が多い。
- ・10月 天気は数日の周期で変わる。
- ・11月 平年と同様に晴れの日が多い。

・各階級の確率

気 温 3か月 低 い20% 平年並30% 高 い50%

9 月 低 い20% 平年並30% 高 い50%

10月 低 い20% 平年並30% 高 い50%

11月 低 い20% 平年並40% 高 い40%

降 水 量 3か月 少 ない30% 平年並30% 多 い40%

9 月 少 ない30% 平年並30% 多 い40%

10月 少 ない30% 平年並30% 多 い40%

11月 少 ない30% 平年並40% 多 い30%