

茎葉野菜類の病害虫

栃木県農業環境指導センター

病害

にらの病害

1. えそ条斑病 (IYSV)



アザミウマ媒介

1a. 退緑斑、えそ斑点

2. ニラ萎縮病 (SLV)



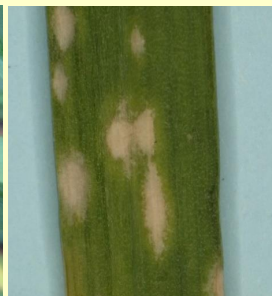
アブラムシ媒介

2a. 葉巻き、モザイク模様、黄色えそ斑

3. 白斑葉枯病



3a. 小白色斑



3b. 長紡錘形の病斑



3c. 黒色の小粒点(菌核)

4. さび病



4a. 楕円形～円形、盛り上がった黄色～黄褐色の病斑

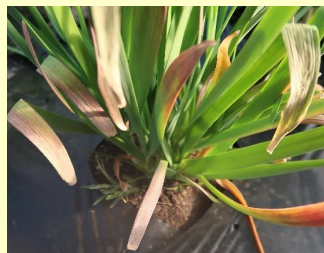


4b. 粉状になる病斑

5. 乾腐病



5a. 株全体 萎縮、葉先が巻くような枯れ



5b. 葉先が紫色



5c. 萎凋株 葉幅が細い

6. 白絹病



6a. 根部 白色の菌糸



6b. 鱗茎の発病



6c. 菌核の形成

7. 白色疫病



7a. 株全体 葉先が萎れる
灰色～灰暗色の病斑



7b. 水浸状の退緑色病斑から軟化

8. 小菌核病

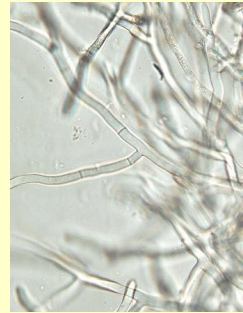


8a. ゴマ粒大の黒色菌核

9. ニラ葉腐病



9a. 水浸状の病斑



9b. 直角に分岐する
リゾクトニアの菌糸

10. 黒腐菌核病



10a. 外葉が黄化後、萎凋



10b. 黒色の菌核を形成



10c. 成熟した菌核

11. 軟腐病



11a. 水浸状の腐敗病斑



11b. 高温多湿で軟化腐敗し、腐敗臭を伴う

ねぎの病害

12. えそ条斑病(IYSV)



12a,b. 退緑斑、えそ斑点 紡錘状～楕円状

にら・ねぎ・たまねぎの
主な病原性ウイルス

アザミウマ媒介

・*Iris yellow spot virus* (IYSV)

アブラムシ媒介

・*Shallot yellow stripe virus* (SYSV)

・*Onion yellow dwarf potyvirus* (OYDP)

・*Shallot latent virus* (SLV)

13. 萎縮病(SYSV、OYDP)



写真提供: 埼玉の農作物病害虫写真集

13a. 萎縮症状



写真提供: 埼玉の農作物病害虫写真集

13b. 黄緑色の条斑
(モザイク斑紋になるものもある)

14. ベと病



14a,b. 灰白色～暗灰色のかび 紡錘形の黄白色大型病斑 14c. 進行して分胞子を形成

15. 黒斑病



15a,b,c. 病斑は白色の小斑点淡紫色～黒褐色～黒色の同心輪紋状楕円形～紡錘形



15d. 分生子

病徴が似ているので顕微鏡により分生子の形状で判断する

16. 葉枯病



16a. 葉先病斑



16b. 黄色斑紋病斑



16c. 斑点病斑



16d. 斑点病斑(大型)



16e. 分生子

17. さび病



17a,b. 楕円形ないし紡錘形の少し盛り上がったオレンジ色の病斑

18. 萎凋病



18a. 葉の黄化, 萎凋, 下葉の湾曲



18b. 茎盤部の褐変・腐敗

19. 白絹病



19a. 発病葉



19b. 菌核の形成



19c. 菌核(拡大)

20. 黒点葉枯病



20a. 不整形黒色凹病斑

21. 紅色根腐病



21a. 紅変・腐敗した根

たまねぎの病害

22. べと病



22a. 白～暗紫色のかび



22b. 楕円形から長卵形の病斑(大型)



22c. 黄化・湾曲した被害株

23. 黒点葉枯病



23a. 黒色凹凸病斑



23b. 黒粒点(分生子)

24. 紅色根腐病



24a. 紅変・腐敗した根

25. 黒腐菌核病



25a. 黒色小菌核の密生

26. 黒かび病(貯蔵中)



26a. 褐色～黒色斑点



26b. リン片が水浸状に腐敗



26c. 胞子の着生

(画像参考)同じ病原菌の病害

	学名	にら	ねぎ	たまねぎ
糸状菌	<i>Puccinia allii</i>	さび病		
	<i>Alternaria porri</i>	—	黒斑病	
	<i>Pleospora herbarum</i>	—	葉枯病	
	<i>Fusarium oxysporum</i> Schlechtendahl	乾腐病	萎凋病	乾腐病
	<i>Sclerotium rolfsii</i> Saccardo	白絹病		
	<i>Rhizoctonia solani</i> Kühn	葉腐病	苗立枯病	
	<i>Phytophthora porri</i> Foister	白色疫病		
	<i>Botrytis byssoidea</i> Walker	白斑葉枯病	菌糸腐敗病	
	<i>Botrytis cinerea</i> Persoon		—	灰色かび病
	<i>Botrytis squamosa</i> Walker		小菌核腐敗病	小菌核性腐敗病
<i>Sclerotium allii</i> Sawada	小菌核病			
細菌	<i>Erwinia carotovora</i> subsp. <i>carotovora</i>	軟腐病		

アスパラガスの病害

27. 立枯病



27a. 黄化葉



27b. 罹病株 茎の褐変、葉の黄化

28. 株腐病



28a. 下位葉の褐変



28b. 地上部の枯死



28c. 地下茎上部、芽部の褐変

29. 茎枯病



29a. 罹病株



29b. 初期病斑



29c. 拡大した病斑



29d. 小黒点(柄子殻)の形成



29e. 小黒点(柄子殻)拡大

30. 斑点病



30a. 罹病株 赤褐色紡錘形的小型病斑

31. うどんこ病



写真提供: 埼玉の農作物病害虫写真集

31a. 粉状の白いかび

キャベツの病害

32. 黒腐病



写真提供: 埼玉の農作物病害虫写真集

32a. 罹病株



写真提供: 埼玉の農作物病害虫写真集

32b. 罹病葉

33. 菌核病



写真提供: 埼玉の農作物病害虫写真集

33a. 罹病株



写真提供: 埼玉の農作物病害虫写真集

33b. 菌核の形成

34. 軟腐病



写真提供: 埼玉の農作物病害虫写真集

34a. 罹病株



写真提供: 埼玉の農作物病害虫写真集

34b. 罹病進展株

レタスの病害

35. 灰色かび病



写真提供: 埼玉の農作物病害虫写真集

35a. 罹病株



写真提供: 埼玉の農作物病害虫写真集

35b. 罹病葉

36. 菌核病



写真提供: 埼玉の農作物病害虫写真集

36a. 菌核を形成する罹病株



写真提供: 埼玉の農作物病害虫写真集

36b. 罹病葉

37. 軟腐病



写真提供: 埼玉の農作物病害虫写真集

37a. 罹病葉

38. 斑点細菌病



写真提供: 埼玉の農作物病害虫写真集

38a. 罹病葉

アザミウマ類

39. ネギアザミウマ【様々な野菜】



39a. 雌成虫



39b. にら葉の食害痕(軽微)



39c. ねぎ葉の食害痕



39d. 幼虫



39e. ねぎ葉鞘内の幼虫

アブラムシ類

40. ネギアブラムシ【ネギ属】

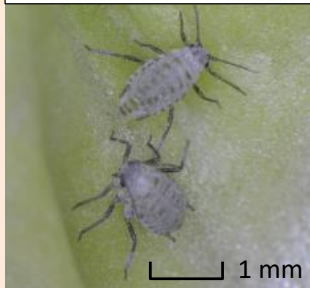


40a. ねぎ葉上の成幼虫



40b. にら葉上のコロニー

41. ニセダイコンアブラムシ【アブラナ科】



41a. 無翅虫



41b. 有翅虫

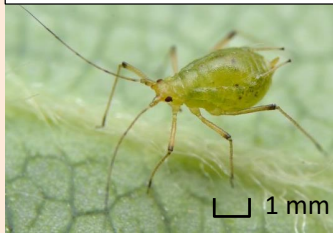


41c. 幼虫



41d. はくさい葉上のコロニー

42. ジャガイモヒゲナガアブラムシ【様々な野菜】



42a. 雌成虫



42b. 有翅虫

43. モモアカアブラムシ【様々な野菜】



43a. 雌成虫(濁赤色型)



43b. 雌成虫(緑色型)



43c. 有翅虫



43d. 幼虫

ダニ類

44. ネダニ【ネギ属】



44a. 成虫



44b. 食害の様子

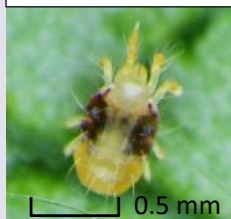


44c. なら地際部の被害



44d. なら被害株

45. ハダニ類【様々な野菜】



45a. 雌成虫



45b. あしたば葉裏のコロニー



45c. あしたば被害葉

46. ハクサイダニ【アブラナ科、レタス、ねぎ】



46a. 成虫と若虫



46b. かきな被害株

チョウ・ガ類

47. ネギコガ【ネギ属】



47a. ネギを内側から食害する幼虫



47b. さなぎ



47c. 成虫

48. アオムシ(モンシロチョウ)【アブラナ科】



48a. 卵

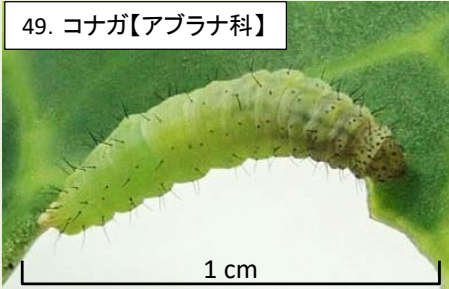


48b. 終齢幼虫



48c. 甚被害ほ場

49. コナガ【アブラナ科】



49a. ブロッコリーを食害する幼虫

50. クロモンキノメイガ【キャベツ、はくさい】

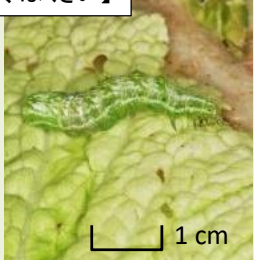


50a. レタスを食害する幼虫

51. ウリキンウワバ【ウリ科、はくさい】



51a. 若齢幼虫



51b. はくさいを食害する幼虫

52. タマナギンウワバ【アブラナ科】



52a. キャベツを食害する幼虫

53. ハスモンヨトウ【様々な野菜】



53a. なら葉上の卵塊



53b. 一齢幼虫



53c. 中齢幼虫(大きな斑紋が2対)



53d. 終齢幼虫(大きな斑紋が2対)

54. ヨトウガ【様々な野菜】



54a. 中齢幼虫



54b. 終齢幼虫(三角形の斑紋)

55. オオタバコガ【様々な野菜】



55a. 卵



55b. 中齢幼虫



55c. キャベツ被害株



55d. 褐色型終齢幼虫(刺毛が目立つ)



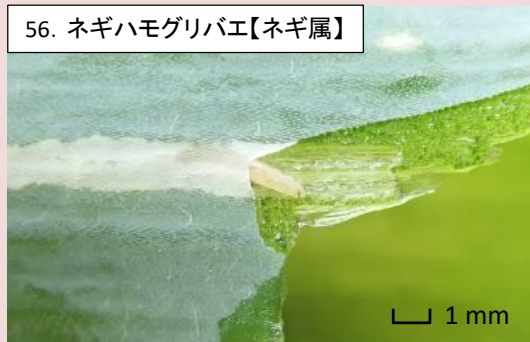
55e. 緑色型終齢幼虫(刺毛が目立つ)

県内で主要なヨトウムシ類3種の見分け方

種名	体長	卵	特徴
ハスモンヨトウ	～ 40 mm	卵塊	2対の斑紋が特に目立つ
ヨトウガ	～ 50 mm	卵塊	全身に三角形の斑紋
オオタバコガ	～ 40 mm	単体	刺毛が目立つ 毛穴が隆起する

ハモグリバエ

56. ネギハモグリバエ【ネギ属】



56a. 幼虫



56b. 成虫(上)と成虫の食害痕(下)



56c. 従来系統による
ネギ葉の被害



56d. B系統によるネギ葉の被害
(複数頭が集団で暴食する)



56e. B系統被害葉
(複数の幼虫が寄生)

甲虫類

57. キスジノミハムシ【アブラナ科】



57a. キャベツを食害する成虫



57b. こまつな地際部を食害する幼虫

58. ジュウシホシクビナガハムシ【アスパラガス】



58a. アスパラガスを食害する成虫

59. ヒョウタンゾウムシ【ネギ属】



59a. 成虫

60. ヤサイゾウムシ
【様々な野菜】



60a. 幼虫

61. ネギオオアラメハムシ
【ネギ属】



61a. たまねぎを食害する幼虫



61b. 成虫

線虫類

62. ネコブセンチュウ類【様々な野菜】



62a. ブロccoliー被害株



62b. ブロccoliー被害株地下部



62c. はくさい被害株



62d. はくさい被害株地下部



62e. 寄生線虫種によって異なる根肥大の様子(トマト)

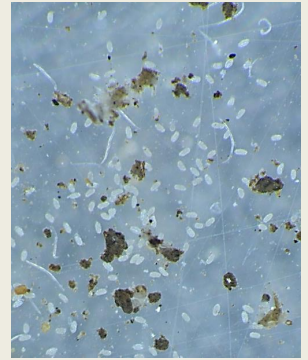
サツマイモネコブセンチュウ	・コブが大きく肥大する
アレナリアネコブセンチュウ	・コブ同士が数珠状に連なりやすい
キタネコブセンチュウ	・コブが比較的小さく孤立する



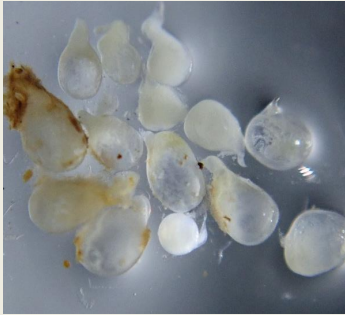
62f. 根にできたコブ
(卵のうが露出する)



62g. 卵のうを除去したあと
(雌成虫が見える)



62h. 卵のうの中身
(卵と2期幼虫)



62i. 雌成虫



62j. 卵



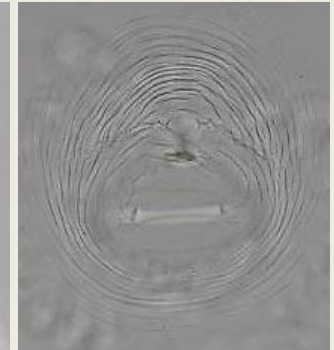
62k. 雄成虫(赤円)と2期幼虫



62l. 2期幼虫の頭部
(細く不明瞭な口針)



62m. 雄成虫の頭部
(太く明瞭な口針)



62n. 雌成虫の会陰門
(ペリニアルパターン)

【体長】 2期幼虫: 約0.4~0.6 mm, 雄成虫: 1.0~2.0 mm, 雌成虫: 約0.5~1.0 mm



各病害虫に対する防除薬剤は「農作物等病害虫雑草防除指針」をご参照ください

栃木県農業環境指導センターホームページ
<http://www.jppn.ne.jp/tochigi/index.html>

R4(2022). 3