

サクラマス・本流ヤマメ・戻りヤマメの釣獲状況 2021年のまとめ

栃木県水産試験場

投稿者数

鬼怒川				
年	釣り方			計
	ルアー	フライ	餌	
2013	3			3
2014	8	1	1	10
2015	7	1	2	10
2016	3		1	4
2017	16	2	15	33
2018	12	3	7	22
2019	18	2	8	28
2020	20		3	23
2021	20	2	2	24

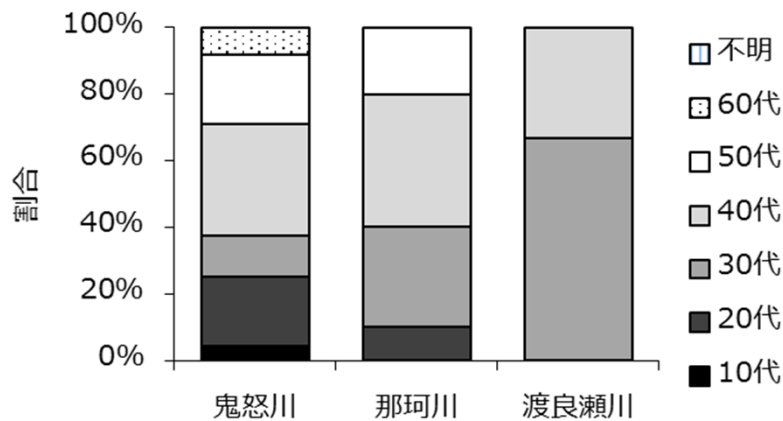
那珂川				
年	釣り方			計
	ルアー	フライ	餌	
2013	2			2
2014	7		1	8
2015	2			2
2016	4			4
2017	8	1	7	16
2018	19		2	21
2019	13	1	1	15
2020	9			9
2021	8	2		10

渡良瀬川				
年	釣り方			計
	ルアー	フライ	餌	
2014	1			1
2018	1		2	3
2019	2		1	3
2020	1			1
2021	1	2		3

思川				
年	釣り方			計
	ルアー	フライ	餌	
2015			1	1
2017			1	1

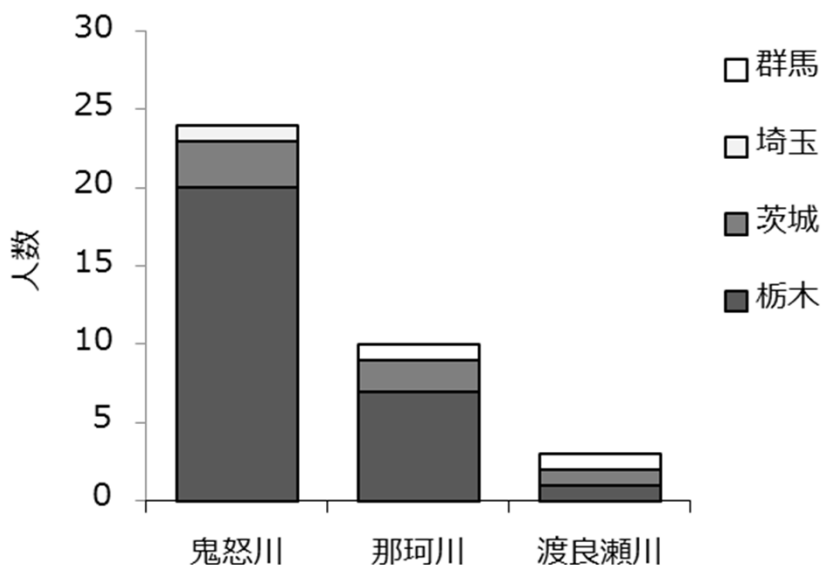
●例年通りルアー釣りの方からの投稿が多く、投稿者数は37名だった。

年齢構成



●報告のあった県内河川における40歳代以下の釣り人：73.0%（鬼怒川：66.7%、那珂川：80.0%、渡良瀬川：100%）

お住まいの県



- 栃木県にお住まいの方が多い
[栃木県の割合] 鬼怒川：83% 那珂川：70%

釣り方別釣果

ルアー

	平均釣果 (尾/人/年)	総釣獲尾数/総人数	範囲(尾)
鬼怒川	2.3	46尾/20名	1~10
那珂川	2.0	16尾/8名	1~7
渡良瀬川	1.0	1尾/1名	1

餌

	平均釣果 (尾/人/年)	総釣獲尾数/総人数	範囲(尾)
鬼怒川	4.5	9尾/2名	1~8

フライ

	平均釣果 (尾/人/年)	総釣獲尾数/総人数	範囲(尾)
鬼怒川	1.0	2尾/2名	1
那珂川	2.0	4尾/2名	1~3
渡良瀬川	1.0	2尾/2名	1

釣り方別リリース状況

	リリース割合 (%)	リリース尾数/釣獲尾数	リリース実施者数
鬼怒川	71.9	41尾/57尾	17名/24名
那珂川	76.2	16尾/21尾	8名/10名
渡良瀬川	100.0	1尾/3尾	1名/3名

ルアー

	リリース割合 (%)	リリース尾数/釣獲尾数	リリース実施者数
鬼怒川	71.7	33尾/46尾	13名/20名
那珂川	70.6	12尾/17尾	6名/8名
渡良瀬川	100.0	1尾/1尾	1名/1名

餌

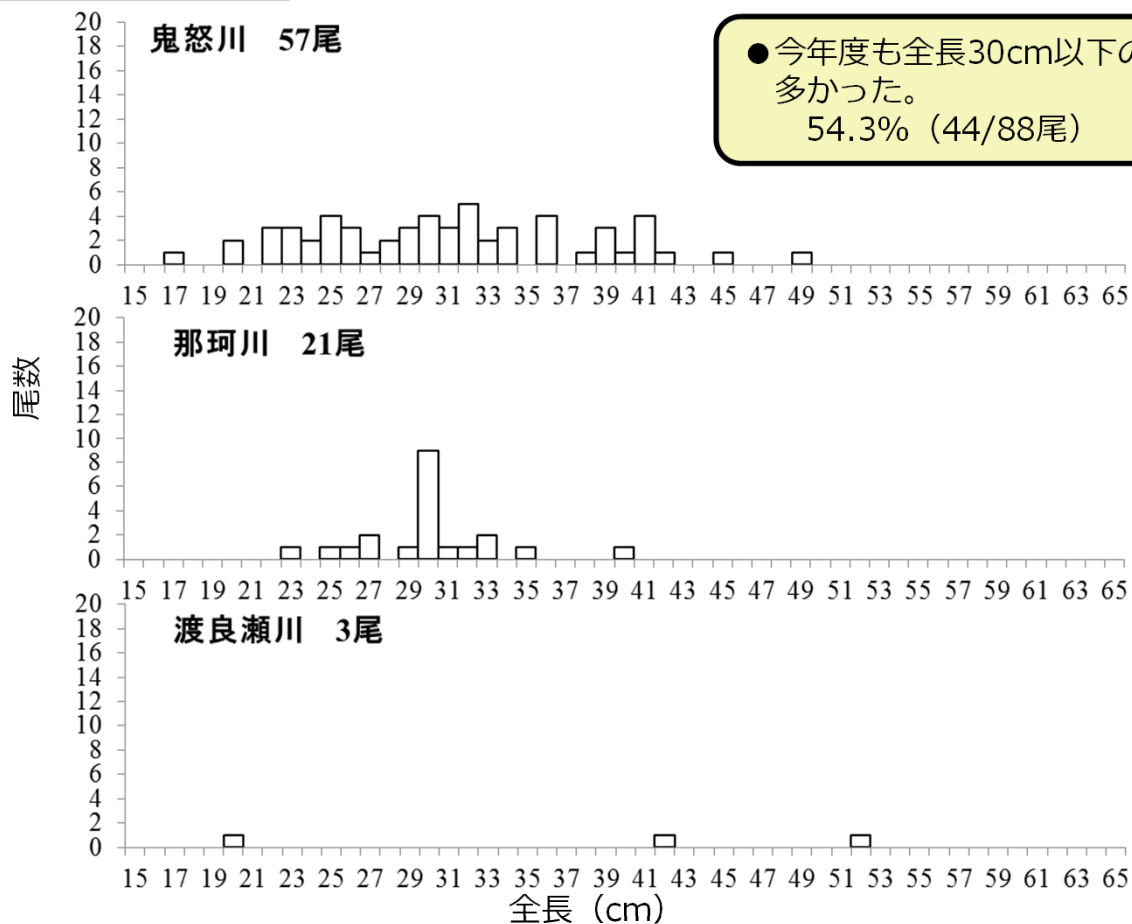
	リリース割合 (%)	リリース尾数/釣獲尾数	リリース実施者数
鬼怒川	66.7	6尾/9尾	2名/2名
渡良瀬川	0.0	0尾/2尾	0名/2名

フライ

	リリース割合 (%)	リリース尾数/釣獲尾数	リリース実施者数
鬼怒川	100.0	2尾/2尾	2名/2名
那珂川	100.0	4尾/4尾	2名/2名

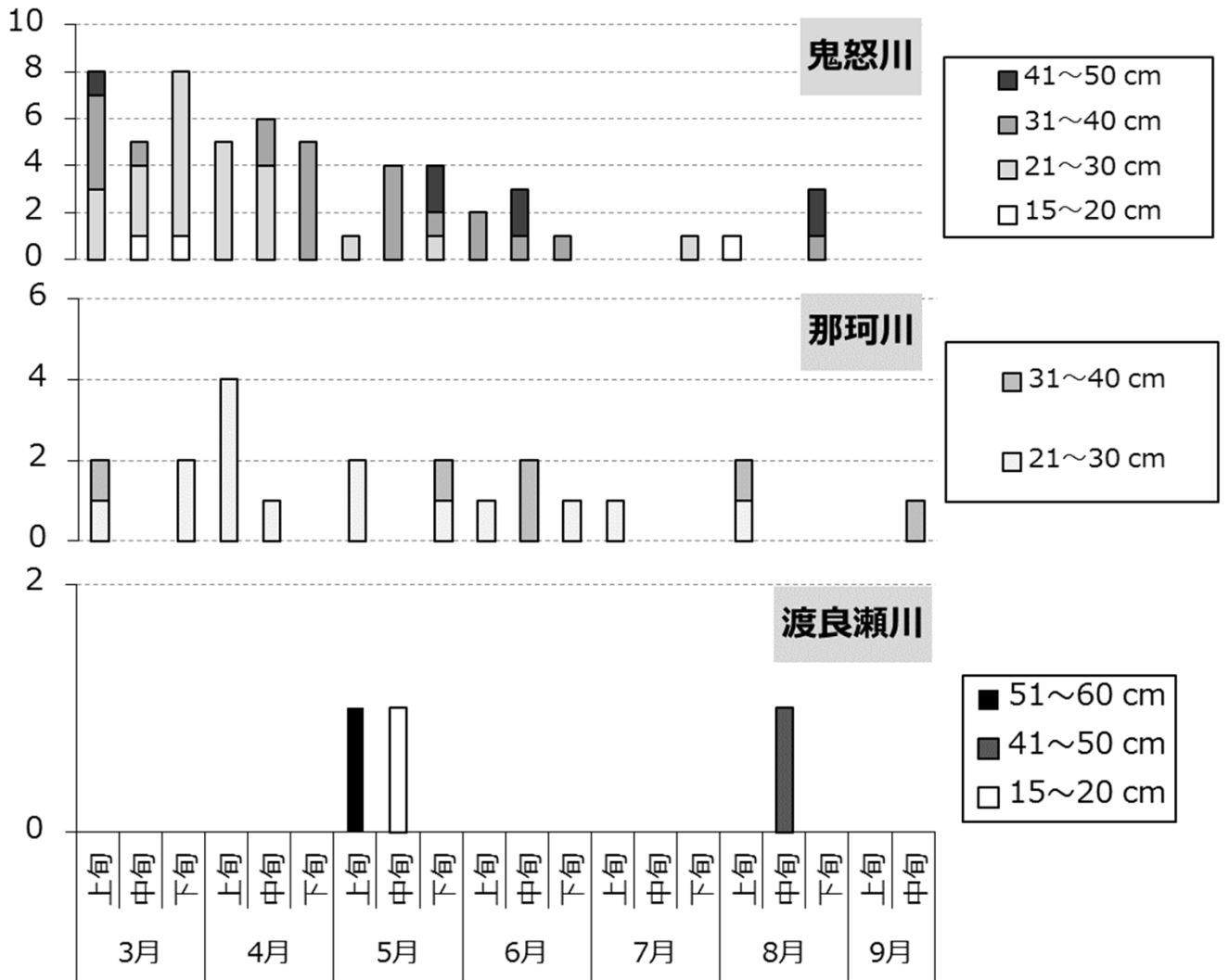
● 鬼怒川は前年度（56.5%）に比べ大幅にリリース率が向上した。

釣獲魚の大きさ



● 今年度も全長30cm以下の報告が多かった。
54.3% (44/88尾)

釣獲時期



- 鬼怒川においては3-4月における釣果が多かった。 3-4月の割合 (37尾/57尾 : 64.9%)
- 那珂川においては3-5月における釣果が多かった。 3-5月の割合 (9尾/24尾 : 37.5%)

栃木県水産試験場 水産研究部 指導環境室
TEL : 0287-98-2888 FAX : 0287-98-2885