

事務連絡  
令和2(2020)年2月27日

部内各課室長、各出先機関の長 様

参事兼技術管理課長

工事現場等における新型コロナウイルス感染症の感染拡大防止等の対応について

現在、栃木県では、新型コロナウイルス感染症の感染拡大を防止するため、「栃木県新型コロナウイルス感染症対策本部」を設置し、対策を講じているところです。

このたび熊本県内及び千葉県内の建設現場において、現場作業従事者が新型コロナウイルスに感染する事態が発生したことを踏まえ、各出先機関管内の工事又は業務の現場等においても、咳エチケットや手洗いの励行、アルコール消毒液の設置等、感染拡大防止のための対策を徹底するようお願いいたします。

また、管内の現場等で、作業従事者等が新型コロナウイルスに感染したなどの情報を得た場合には、速やかに別紙のフローに従って報告を行うとともに、受注者を通じて当該作業従事者及び濃厚接触者と考えられる者等に自宅待機を依頼し、保健所等の指導に従って対応するよう指示するなど、適切な対応をお願いいたします。

なお、上記措置を講じるにあたり、必要に応じ、工事等の一時中止を指示するほか、工期の見直しを含め施工期間等の適正化に努めるよう留意願います。

## 請負工事・業務等関係業者の皆様へのお願い

皆様方におかれましては、新型コロナウイルス感染症対策として、以下の内容の実施をお願い致します。

- ① 政府、各行政機関から発信される情報の収集及び徹底
- ② 従事者の健康状態の把握及び健康管理の徹底
- ③ 感染者が発生した場合等において、発注者（監督職員等）への迅速な情報連絡
- ④ 朝礼・終礼等の集合時において、特に感染対策の配慮
- ⑤ 別添『感染症対策へのご協力をお願いします』のポスターの掲示
- ⑥ 清掃の徹底



# 感染症対策へのご協力をお願いします

新型コロナウイルスを含む感染症対策の基本は、「手洗い」や「マスクの着用を含む咳エチケット」です。

## ①手洗い

## 正しい手の洗い方

手洗いの前に

- ・爪は短く切っておきましょう
- ・時計や指輪は外しておきましょう

1



流水でよく手をぬらした後、石けんをつけ、手のひらをよくこすります。

2



手の甲をのぼすようにこすります。

3



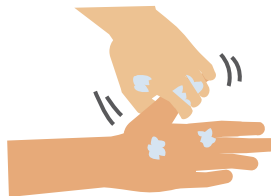
指先・爪の間を念入りにこすります。

4



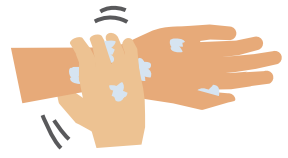
指の間を洗います。

5



親指と手のひらをねじり洗います。

6



手首も忘れずに洗います。

石けんで洗い終わったら、十分に水で流し、清潔なタオルやペーパータオルでよく拭き取って乾かします。

## ②咳エチケット

## 3つの咳エチケット

電車や職場、学校など人が集まるところでやろう



何もせずに咳やくしゃみをする

咳やくしゃみを手でおさえる



マスクを着用する(口・鼻を覆う)

ティッシュ・ハンカチで口・鼻を覆う

袖で口・鼻を覆う

## 正しいマスクの着用



1 鼻と口の両方を確実に覆う



2 ゴムひもを耳にかける



3 隙間がないよう鼻まで覆う

首相官邸 Prime Minister's Office of Japan

厚生労働省 Ministry of Health, Labour and Welfare

厚労省

検索



感染症対策へのご協力をおねがいします

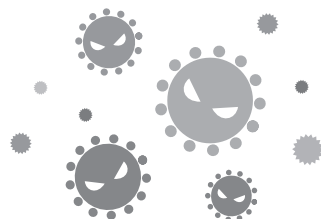
# 咳エチケット

新型コロナウイルスを含む感染症対策の基本は、「手洗い」や「マスクの着用を含む咳エチケット」です。

## ■ほかの人にうつさないために

くしゃみや咳が出るときは、飛沫にウイルスを含んでいるかもしれません。次のような咳エチケットを心がけましょう。

- ・**マスク**を着用します。
- ・ティッシュなどで**鼻と口を覆います**。
- ・とっさの時は**袖や上着の内側で覆います**。
- ・周囲の人から**なるべく離れます**。



## 3つの咳エチケット

電車や職場、学校など人が集まるところでやろう



マスクを着用する  
(口・鼻を覆う)

ティッシュ・ハンカチで  
口・鼻を覆う

袖で口・鼻を覆う



何もせずに  
咳やくしゃみをする

咳やくしゃみを  
手でおさえる

## 正しいマスクの着用



1 鼻と口の両方を  
確実に覆う

2 ゴムひもを  
耳にかける

3 隙間がないよう  
鼻まで覆う

首相官邸  
Prime Minister's Office of Japan

厚生労働省  
Ministry of Health, Labour and Welfare

厚労省

検索



感染症対策へのご協力をおねがいします

# ！手洗い

新型コロナウイルスを含む感染症対策の基本は、「手洗い」や「マスクの着用を含む咳エチケット<sup>せき</sup>」です。

ドアノブや電車のつり革など様々なものに触れることにより、自分の手にもウイルスが付着している可能性があります。

**外出先からの帰宅時**や**調理の前後**、**食事前**などこまめに手を洗います。

## 正しい手の洗い方

手洗いの前に

- ・爪は短く切っておきましょう
- ・時計や指輪は外しておきましょう

1



流水でよく手をぬらした後、石けんをつけ、手のひらをよくこすります。

2



手の甲をのぼすようにこすります。

3



指先・爪の間を念入りにこすります。

4



指の間を洗います。

5



親指と手のひらをねじり洗いします。

6



手首も忘れずに洗います。

石けんで洗い終わったら、十分に水で流し、清潔なタオルやペーパータオルでよく拭き取って乾かします。

首相官邸  
Prime Minister's Office of Japan

厚生労働省  
Ministry of Health, Labour and Welfare

厚労省

検索



# 新型コロナウイルスを防ぐには

## 新型コロナウイルス感染症とは

ウイルス性の風邪の一種です。発熱やのどの痛み、咳が長引くこと（1週間前後）が多く、強いだるさ（倦怠感）を訴える方が多いことが特徴です。感染から発症までの潜伏期間は1日から12.5日（多くは5日から6日）といわれています。

新型コロナウイルスは飛沫感染と接触感染によりうつるといわれています。

飛沫感染	感染者の飛沫（くしゃみ、咳、つばなど）と一緒にウイルスが放出され、他の方がそのウイルスを口や鼻などから吸い込んで感染します。
接触感染	感染者がくしゃみや咳を手で押さえた後、その手で周りの物に触れるとウイルスがつきます。他の方がそれを触るとウイルスが手に付着し、その手で口や鼻を触ると粘膜から感染します。

重症化すると肺炎となり、死亡例も確認されているので注意しましょう。特にご高齢の方や基礎疾患のある方は重症化しやすい可能性が考えられます。

## 日常生活で気を付けること

まずは手洗いが大切です。外出先からの帰宅時や調理の前後、食事前などにこまめに石けんやアルコール消毒液などで手を洗いましょう。

咳などの症状がある方は、咳やくしゃみを手で押さえると、その手で触ったものにウイルスが付着し、ドアノブなどを介して他の方に病気をうつす可能性がありますので、咳エチケットを行ってください。

持病がある方、ご高齢の方は、できるだけ人混みの多い場所を避けるなど、より一層注意してください。

**発熱等の風邪の症状が見られるときは、学校や会社を休んでください。**

発熱等の風邪症状が見られたら、毎日、体温を測定して記録してください。

## こんな方はご注意ください

次の症状がある方は「帰国者・接触者相談センター」にご相談ください。

風邪の症状や37.5℃以上の発熱が4日以上続いている  
(解熱剤を飲み続けなければならないときを含みます)

強いだるさ(倦怠感)や息苦しさ(呼吸困難)がある

### ※ 高齢者や基礎疾患等のある方は、上の状態が2日程度続く場合

センターでご相談の結果、新型コロナウイルス感染の疑いのある場合には、専門の「帰国者・接触者外来」をご紹介します。

マスクを着用し、公共交通機関の利用を避けて受診してください。

「帰国者・接触者相談センター」はすべての都道府県で設置しています。

詳しくは以下のURLまたはQRコードからご覧いただけます。

[https://www.mhlw.go.jp/stf/seisakunitsuite/bunya/kenkou\\_iryuu/covid19-kikokusyasessyokusya.html](https://www.mhlw.go.jp/stf/seisakunitsuite/bunya/kenkou_iryuu/covid19-kikokusyasessyokusya.html)



## 一般的なお問い合わせなどはこちら

その他、ご自身の症状に不安がある場合など、一般的なお問い合わせについては、次の窓口にご相談ください。

厚生労働省相談窓口 電話番号 0120-565653 (フリーダイヤル)

受付時間 9:00~21:00 (土日・祝日も実施)

聴覚に障害のある方をはじめ、電話での相談が難しい方 FAX 03-3595-2756

### <都道府県の連絡欄>