

2019 秋の行楽シーズンの日光地域における渋滞対策の結果について

1. 二社一寺周辺【実施主体：日光市、国交省日光砂防事務所、栃木県、県道路公社】

1) 概 要

- ①公共施設の駐車場等を臨時駐車場として無料開放し、LED 表示板・立て看板による案内や交通状況のライブ配信により国道 119 号を迂回するルートで臨時駐車場へ誘導
- ②民間の敷地を臨時駐車場として無料開放し、P&BR(パ・ク&バスライド)及び P&CR(パ・ク&サイクルライド)の駐車場として活用

〔期 間〕 11 月 2 日(土)~11 月 17 日(日)の内、土日祝日の 7 日間

〔開設箇所〕 ①日光小学校、日光砂防事務所、日光土木事務所、大谷川河川敷《合計約 700 台》
②清滝体育館脇の古河電工(株)様の敷地《約 300 台》

2) 結 果

- ・臨時駐車場：総利用台数 2,748 台〔H30：1,885 台〕
最多利用日 11 月 3 日(日) 840 台〔H30 最多利用日：11 月 3 日(日) 610 台〕
- ・国道 119 号：神橋交差点を先頭にいろは坂方面へ向かう車両が最大約 3.7km 渋滞〔H30：2.5km〕
迂回ルートでは渋滞はなく、今市 IC から臨時駐車場までの所要時間は約 15 分
東武日光駅から神橋まで(約 1.5km)の通過時間は最大約 60 分〔H30：50 分〕
- ・国道 120 号：神橋交差点を先頭に宇都宮方面へ向かう車両が最大約 5.9km 渋滞

※昨年同日と比較して交通量が多く、国道 119 号・国道 120 号共に渋滞したものの、臨時駐車場は、迂回案内の効果もあり昨年よりも多くの方に利用され、利用者からは、「案内通りにスムーズに来られた」や「渋滞なく来られて良かった」等の声をいただき好評であった。

※一方、「LED 表示板を増やして欲しい」などの改善を求める声もあることから、引き続き日光市と連携し、より効果的な渋滞対策を検討する。

2. いろは坂【実施主体：栃木県】

1) 概 要

第二いろは坂(上り坂)の明智平~二荒橋前交差点手前丁字路について、片方向 1 車線の対面通行を 2 車線とも一方通行化

2) 結 果

- ・最大渋滞長(起点：二荒橋前交差点) 3.9km〔実施前：H30.10 7.2km〕
- ・最大通過時間(馬返~二荒橋前交差点) 左折：58 分〔実施前：H30.10 2 時間 40 分〕
右折：1 時間 23 分〔実施前：H30.10 2 時間 56 分〕

※最大渋滞長、最大通過時間共に大幅に短縮され、路線バス事業者から「例年より所要時間が短くなり、スムーズに通行できて良かった」との声をいただいた。

※中宮祠地区におけるより効率的・効果的な渋滞緩和策について、引き続き関係機関と検討する。

(参考)

【日光宇都宮道路(日光 IC)の交通量】

R1(2019) 11月3日(日) 11,143台(1.1)

H30(2018) 11月3日(土) 10,156台(1.0)

【臨時駐車場の利用台数及び国道119号・国道120号の渋滞長】

日時	天気	利用台数	渋滞長(R119)	渋滞長(R120)	日時	天気	利用台数	渋滞長(R119)	渋滞長(R120)
11月2日	晴	251台	約1.9km	約4.1km	11月9日	晴	266台	約2.0km	約3.1km
11月3日	曇	840台	約3.7km	約5.9km	11月10日	晴	400台	約2.1km	約3.4km
11月4日	晴	548台	約2.2km	約3.4km	11月16日	晴	164台	約1.8km	約2.7km
					11月17日	晴	279台	約1.7km	約2.6km

※国道119号の渋滞長：神橋交差点を先頭にいろは坂方面へ向かう車両の渋滞長

※国道120号の渋滞長：神橋交差点を先頭に宇都宮方面へ向かう車両の渋滞長

R1(2019) 総利用台数 2,748台

日平均利用台数 393台/日※R1(2019)は7日間実施

最多利用日 11月3日(日) 利用台数 840台

渋滞長 3.7km(R119)、5.9km(R120)

H30(2018) 総利用台数 1,885台

日平均利用台数 314台/日※H30(2018)は6日間実施

最多利用日 11月3日(土) 利用台数 610台

渋滞長 2.5km(R119)

※H30(2018)のR120渋滞調査は、実施していません。

【国道119号の通過時間(東武日光駅から神橋交差点まで(約1.5km)の所要時間)】

R1(2019) 11月3日(日) 約60分

H30(2018) 11月3日(土) 約50分

【第二いろは坂の交通量、最大渋滞長及び最大通過時間】

実施前：H30(2018) 10月20日(土)～21日(日)

実施後：R1(2019) 11月2日(土)

	日時	天気	交通量	最大渋滞長	最大通過時間:左折	最大通過時間:右折
実施前	H30.10.20～21	晴	7,745台/12h	7.2km	2時間40分	2時間56分
実施後	R1.11.2	晴	7,907台/12h	3.9km	58分	1時間23分

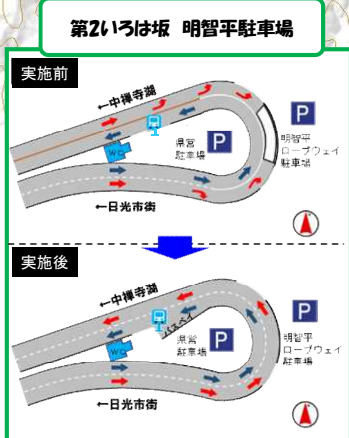
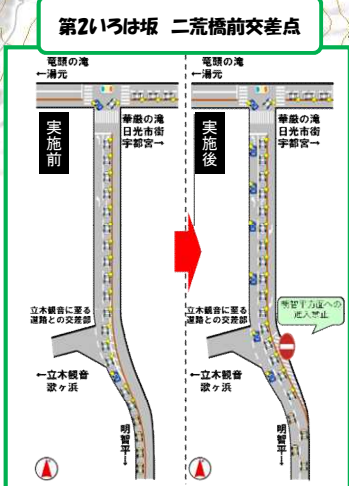
2019秋の行楽シーズンの日光地域における渋滞対策の結果

二社一寺周辺



11/2~17の内、土日祝日の7日間
 臨時駐車場 総利用台数 **2,748台**
 最多利用台数 **840台**
 ①日光小、日光神社、日光土木、大谷川河川敷 約700台
 ②P&R、P&CR臨時駐車場 約300台
 (清滝体育館跡の古河電工(株)敷地)

最大渋滞長(起点:二荒橋前交差点)
3.9km
 最大通過時間(馬返~二荒橋前交差点)
 左折 **58分** 右折 **1時間23分**



LED表示板(例)

表示切替

日光の社寺方面 渋滞 ↔ **信号直進 臨時P有**

表示内容(例)

日光の社寺方面 渋滞 信号直進 臨時P有	日光 IC 出口 渋滞 土沢 IC 利用を	臨時 P 空 信号直進 臨時 P 有
----------------------------	--------------------------	--------------------------

立て看板(例)

日光の社寺方面 混雑

9時~17時

日光小ほか 無料臨時P (この先の先) 700台

日光の社寺周辺 700台

↑

日光地域交通対策協議会

- 一般的ルート
- 迂回ルート
- 著しい渋滞
- LED表示板(県)
- LED表示板(公社)
- 既存情報板(県)
- 既存情報板(公社)
- 簡易型カメラ(県)
- 簡易型カメラ(公社)
- ライブ配信箇所