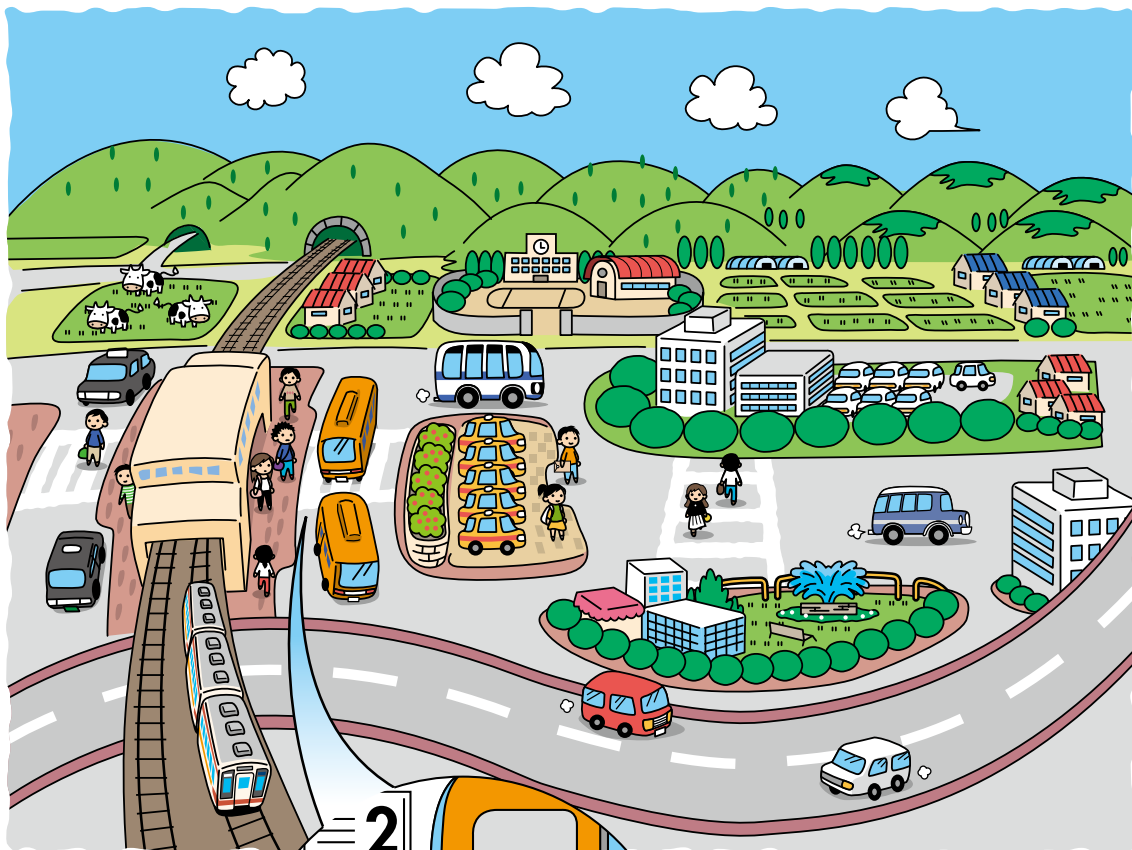


みんなでのろう

のりもの・のりかたガイドブック

れっしや
バス・列車



とちぎけん
栃木県



はじめに・もくじ

みんなは、バスや列車れっしゃにのったことはあるかな？

のってみるといろいろな発見けんがあって、とっても楽しいよね！

でも、どうやってのるのがみんなは知しっているかな？

おうちの人ひとといっしょに読よんで、たくさんお出でかけしてみてね！

●はじめに・もくじ…………… 1

●とちぎののりものだいしゅうごう！… 2

だい 1 部 バス編

1. バスにのる前まえにたしかめよう…………… 3

2. バスののり方かた・おり方かた…………… 4

だい 2 部 列車編

3. 列車れっしゃにのる前まえにたしかめよう…………… 5

4. 列車れっしゃののり方かた・おり方かた…………… 6

●まめちしきコーナー…………… 7

だい 3 部 いろいろなのりもの編

5. 新しいあたのりものエルアールティー…………… 8

6. バリアフリーしって知しってる？…………… 9

7. デマンド交通こうつうって知しってる？…………… 10

8. 自動運転じ どううんてんって知しってる？…………… 11

とちぎの のりもの だいしゅうごう！

● 関東自動車「きぶな」



● 東武バス日光



● 日光交通



● しおや交通



● 那須塩原市「ゆくバス」

● ジェイアールバス関東

● 足利市「あしバスアツシー」

● 壬生町「みぶーぶ」

● JR 東日本 東北新幹線



● 東武鉄道 SL「大樹」



● 野岩鉄道



● わたらせ渓谷鐵道「トロッコわっしー号」



● JR 東日本「烏山線」

● 真岡鐵道「SLもおか」

● 野岩鐵道

● わたらせ渓谷鐵道「トロッコわたらせ渓谷号」

バス

バスにのる前にたしかめよう



●関東自動車



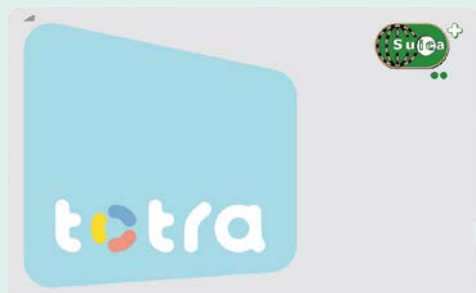
●小山市「おーバス」

きそちしき

バスはたくさんの人を乗せて行きたいところへ連れていってくれる、みんなの役に立つのりものだよ。

アイシー ICカードってなんだろう？

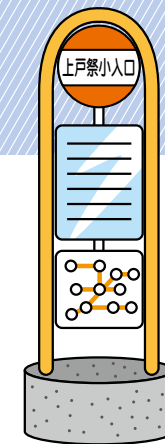
お金やきっぷのかわりにピッ！とタッチするだけでのりものに乗れる、便利なカードだよ。



Suicaは東日本旅客鉄道株式会社の登録商標です。

時刻表の見方

バス停の「時刻表」を見ると、バスがくる時刻がわかるよ。



バス停 (バスにのったり、おりたりするところ)

今日は日曜日だから、日祝日用の時刻表を見るんだ。

今、9時30分だから、宇都宮駅に行くには、次の9時44分に入れるね。

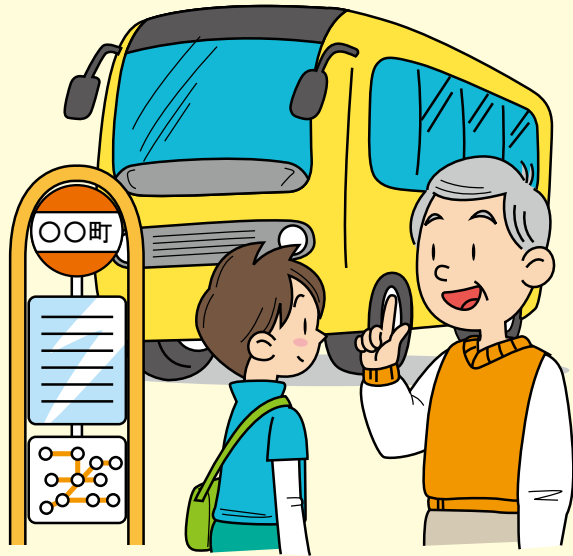


上戸祭小入口		停留所発車予定時刻表			令和〇年〇月〇日改正
行先	01	桜通り 経由		宇都宮駅	
時	平日	土曜	日祝		
5					
6	07 29 49	07 49			
7	04 14 20 27 40	04 16 31 50	04 32 50		
8	07 31 48	07 28 50	07 28 50		
9	04 22 39 57	05 25 44	10 27 44		
10	18 38 57	02 20 37 58	05 32 58		
11	20 37 59	25 42 54	25 42 54		
12	17 38	17 40 58	17 37 58		
13	00 20 37 58	20 37 58	20 37		
14	17 40	17 40 58	08 30 57		
15	00 18 40 58	20 40 58	20 40 58		
16	17 28 47	17 37 58	17 37 58		
17	03 19 32 48	22 50	22 50		
18	08 25	05 25 57	20 57		
19	00 27	27			
20	00 32 57	00	00		
21	42	12			
22	22				
23					
備考					□印=スロープ付バス (点検・修理時は普通のバスで運行) ●印=学校休運休、学印=学校休運行

バスののり方・おり方をたしかめよう

バスにのるとき

①バス停で バスを待とう



- 乗りたいバスがきたら、手をあげて運転手さんにお知らせしよう。
- おりる人が先だよ。みんなおりるのを待ってから乗ろう。

②どうやってのるの？

アイシー ICカードの人

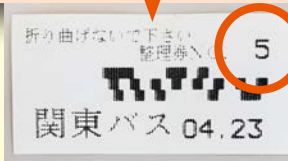
- ICカードを使うときは読取機にタッチしてね。



●読取機

げんきん はら ひと 現金で払う人

- 入り口で整理券を取ろう。
- ※整理券は、おりるときにひつようだからなくさないでね。



●整理券

③バスの中では？

- まどから手や顔をだ出すとあぶないよ。
- おりたいバス停の名前がながれたら、近くの「おりますボタン（降車ボタン）」をおそう。



●降車ボタン

バスからおりるとき

④どうやっておりるの？



●ICカード

Suicaは東日本旅客鉄道株式会社の登録商標です。



●読取機

- ICカードを使ったときは読取機にタッチしよう。

- 整理券を取ったときは、「運賃」を整理券の番号と表示板の番号で確かめよう。

乗車駅	1	2	3
5	620	610	570
4	430	400	370
8	220	220	170

●表示板

しょうがくせい ば あい 小学生の場合は

- 小学生は大人の運賃の半額だよ。
- お金を払う前に「小学生です」と運転手さんに伝えてね。



- おりるときに運転手さんの横にある運賃箱に整理券とお金を入れよう。

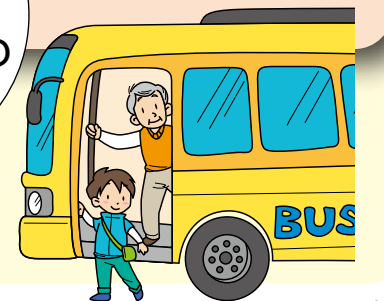
●運賃箱



整理券5番は400円、小学生は半額の200円だね。

⑤おります

- よくまわりに注意して、おりようね。



列車

列車にのる前にたしかめよう



●東武鉄道「スペースX」

きそちしき 力強い音をたてながら、ものすごい速さで走っていく列車はかっこいいよね。
 列車は、たくさんの人やものをいちどにはこぶことができるし、線路の上を走るから時間どおりにやってくることができるんだ。本当にたよりになるのりものだよ。

はっけんコーナー



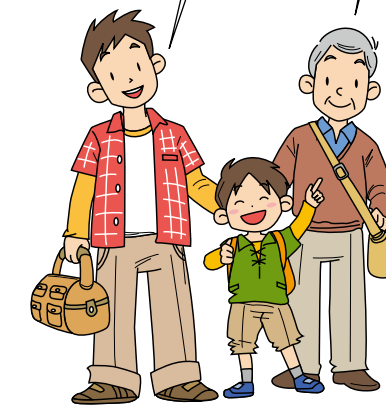
●真岡鉄道「モオカ14形」

列車には、モーター（電気）で走るものや、ディーゼルエンジン（軽油）で走るものなど、いろいろなしゅるいがあるんだ。
 この車両はディーゼルエンジンで走るタイプだよ。
 だから、列車の屋根に電気を取り入れるそうちがないんだね。

時刻表の見方

時刻表を見ると、いつ列車が出るかわかるよ。

日光行きの列車にのろう。



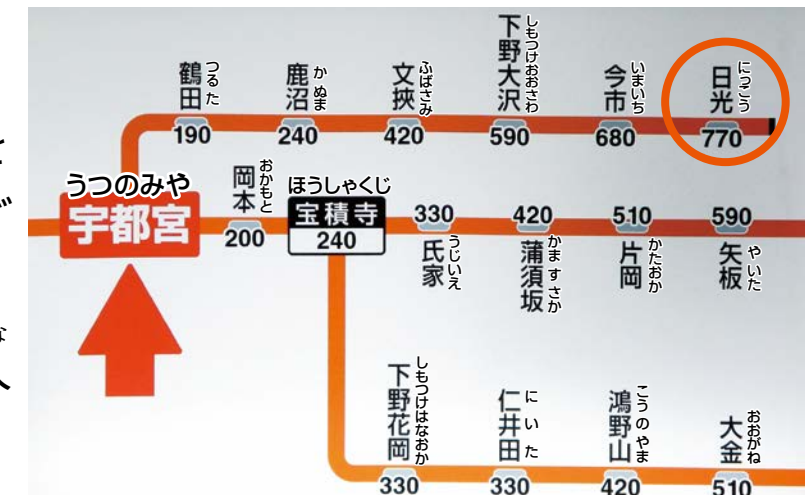
今、10時を少しすぎたところだから、10時20分にのれるね。

平日 Weekdays		土曜・休日 Saturdays, Sundays and Holidays	
4		15	24
5	57	16	24 <small>いろは車両</small>
6	30	59	17 13 46
7	16 <small>いろは車両</small>	40	59 <small>いろは車両</small> 18 03 26 45 <small>いろは車両</small>
8	40 <small>いろは車両</small>		19 06 46
9	30		20 26
10	20 <small>いろは車両</small>		21 06
11	20		22 01 48
12	20 <small>いろは車両</small>		23
13	38		0
14	30 <small>いろは車両</small>		1

凡例 Legend: 無印=日光行 鹿=鹿沼行
 いろは車両は車位置にご注意ください。
 編成は変更される場合があります。

運賃表の見方

駅にある「運賃表」を見ると、行き先までの運賃が分かるよ。
 小学生の運賃は、大人の半分だよ。



※時刻や運賃は、現在のものと異なる場合があります。

れっしや 列車ののり方・おり方をたしかめよう

れっしや 列車にのるとき



しょうがくせい
小学生は
「こども」
ボタンを
お押し。



こぜに
小銭はここに



えんさつ
1,000円札などを
入れるところ

① いさき 行き先をたしかめて
きっぷを買おう

② どこから
のるの？



- 改札口できっぷを自動改札機に通すか、ICカードを改札機にタッチしてゲートを通しましょう。
- 改札機がない駅は駅員さんや運転士さんに聞いてみよう。

③ なんばん 何番ホームかたしかめて
れっしや 列車にのろう！

日光線		鹿沼・今市・日光方面	
Nikkō Line		for Kanuma, Imaichi & Nikkō	
先発	普通 4両	10:20	日光 5番線
次発	普通 4両4ドア	11:20	日光 5番線
次々発	普通 4両	12:20	日光 5番線

- 電光掲示板の行き先・列車名・発車時刻をよく見てホームの番号をたしかめよう。
- ホームへ行って、安全な場所で列車を待とうね。

れっしゃ 列車からおりるとき

④ 列車の中では？



・おりの駅が近づいたら車内アナウンスを聞いて、おりの準備をしよう。

⑤ おります



マナー

・ドアが開いたら順番に並んでホームにおりよう。

⑥ きっぷを自動改札機に通して改札口の外に出ます



※ ICカードを使ったときは、改札機にタッチして外に出よう。

まめちしきコーナー

まめちしき 1 優先席

右のような座席があったらどうしたらいいのかな。
優先席は、おじいちゃんやおばあちゃん、体の不自由な人や、赤ちゃんを連れた人などのための席なんだよ。だから、すすんで席をゆずってね。
ゆずりあいの心で、みんなで気持ちよくバスにのるようにしたいね。



まめちしき 2 おつり

小銭（100円玉や50円玉や10円玉）を持っていないときはどうしたらいいのかな。
運転手さんの横にある右のような自動両替機で1,000円まで両替できるよ。
バスが動いているときは危ないから止まってから両替しようね。

ICカードをタッチするところ



両替のための1,000円札を入れるところ



あたらしい エルアールティー 新しいのりものLRT

とちぎけん あたら エルアールティー
栃木県には、新しくLRTができたんだ。
エルアールティー
LRTはどんなのりものなんだろう？

エルアールティー
みんなは、LRTというのりものを聞いたことがあるかな？
エルアールティー どうろ つく せんろ うえ はし あたら でんしゃ
LRTは、道路に作られた線路の上を走る新しい電車の
ことだよ。



は が う つのみやエルアールティー エイチユー がた
●芳賀・宇都宮LRT HU300形「ライトライン」



エルアールティー そうこうふうけい
●LRTの走行風景

エルアールティー
LRTにはどうやってのるのかな？

ていりゅうじょう エルアールティー く ま
①停留場でLRTが来るのを待とう。



- ・ 停留場へ出入りするときは横断歩道を渡ろうね。
- ・ 信号のない横断箇所では接近表示器を確認し、「電車がきます」と表示していれば渡らないでね。

② どうやってのりおりするの？

アイシー ICカードを使う人

【のるとき】
エルアールティー とびら ちか
LRTの扉の近くに
ある**緑色のICカードリーダー**にタッチしてね。

【おりるとき】
エルアールティー とびら ちか
LRTの扉の近くに
ある**黄色のICカードリーダー**にタッチしよう。

げんきん はら ひと 現金で払う人

【のるとき】
ていりゅうじょう せいりけん
停留場にある整理券
はっこうき せいりけん と
発行機で整理券を取
ろう。

【おりるとき】
うんでんしゅ ちか
運転手さんの近くに
ある運賃箱に整理券
かね い
とお金を入れよう。

バリアフリーって知ってる？

さいきん 最近、よく聞くバリアフリー。
 ひつよう なぜ必要なんだろう？
 のりもののバリアフリーって、
 どんなことだろう？

みんなにとって、便利で使いやすいものを考える、そして作っていくことをバリアフリーというんだよ。
 のりものは、子どもから大人、おじいちゃんやおばあちゃん、赤ちゃんをつれた人、障がいをもつ人など、いろいろな人が利用するよね。



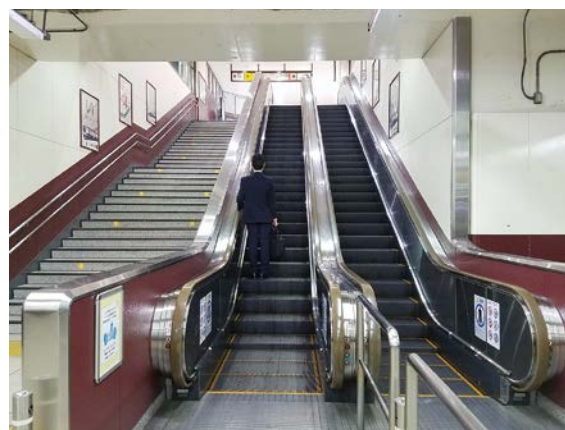
●のりおりがしやすいノンステップバス



バリアフリーの駅やのりもの

■みんなに使いやすい駅

おじいちゃんやおばあちゃん、車イスを利用している人、重い荷物をもっている人だと、階段を使うのはたいへんだよね。



●駅のエスカレーター

●駅のエレベーター



だから、エレベーターやエスカレーターをつけて、移動しやすくなるようにしているんだね。



■バスのバリアフリー

ノンステップバスは、バスの床を低くして、乗り降りしやすくなっているよ。



●ノンステップバス

デマンド交通って知ってる？

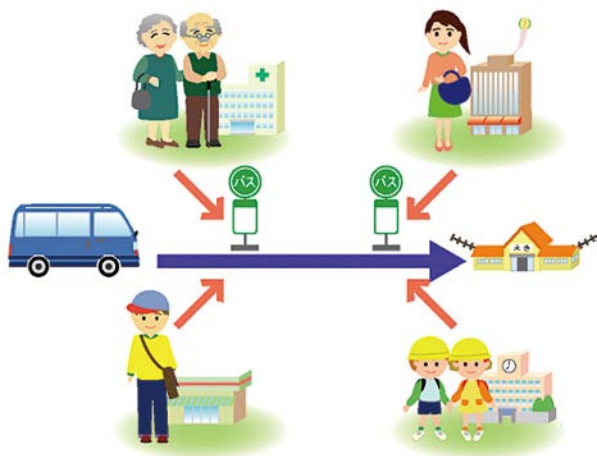
鉄道やバスは、いつも通っている場所を同じ時間に走るよね。

デマンド交通は、予約があった場所を予約があった時間に走るのりものなんだ。

みんなのまちを走るデマンド交通。かわいい名前がついているものもあるね。きみのまちのデマンド交通の名前はなにか？

路線バス

いつも通っている場所をいつも同じ時間に走る



デマンド交通

予約があった場所を予約があった時間に走る



●益子町「デマンドタクシーひまわり号」



●下野市「おでかけ号」

●芳賀町「ふれあいタクシーひばり」



●大田原市「らくらく号」

●さくら市「デマンド交通」



●那須町「デマンド型乗合交通」

●野木町「キラ輪号」



●茂木町「めぐるくん」

自動運転って知ってる?

自動運転は、運転手さんがいなくても、機械がのりものを運転してくれるしくみのことだよ！

もし見つけたら、みんなものってみてね！



●那須塩原市での実験のようす



●那須町での実験のようす



●下野市で実験したバスのようす



●足利市での実験のようす



宇都宮市築瀬4丁目 25 - 5

<https://www.kantobus.co.jp/>

栃木県では、財源確保のため広告を掲載しています。

おさらいクイズ

もんだい(1)

バス停に来て時刻表を見ると、右のようになっていたよ。今の時刻が10時10分、今日が日曜日のとき、次のバスは何時何分に来るかな。

時	平日	土曜	日 祝
9	04 12 30 45	05 25 45	10 27 45
10	13 37 58	02 20 37 58	05 32 58
11	20 37	25 42 55	15 37 55

こたえ：

もんだい(2)

つぎのうち、列車の中でしてはいけないことはどれかな。2つえらんでね。

- ①携帯電話で話す
- ②大きな声でおしゃべりをする
- ③本を読む

こたえ：

もんだい(3)

つぎのうち、ICカードのとくちょうはどれかな。1つえらんでね。

- ①友達と対戦ができる
- ②チャージ(入金)できる
- ③1度使ったら使えなくなる

こたえ：

まいつき 毎月1日と15日は バス・鉄道利用デー



れっしゃ
バスや列車に
のってみるまる!

ねん	くみ	なまえ

と あ さき お問い合わせ先

とちぎけんけん どせいび ぶ こうつうせいさく か
栃木県県土整備部交通政策課

とちぎけん うつのみや しはなわだ
〒320-8501 栃木県宇都宮市塙田1-1-20

TEL 028-623-2447 FAX 028-623-2399

きょうりょく とちぎけんきょういくい いんかい し むきょく き むきょういく か
協力：栃木県教育委員会事務局義務教育課



こうきょうこうつう

とちぎの公共交通ポータルサイト

ホームページ <https://www.pref.tochigi.lg.jp/h03/portalpage.html>

こうきょうこうつう

じょうほうあんない

てつどう

あんない

とちぎの公共交通らくらく情報案内 (バス・鉄道ルート案内)

ホームページ <https://www.pref.tochigi.lg.jp/koutsu>

