

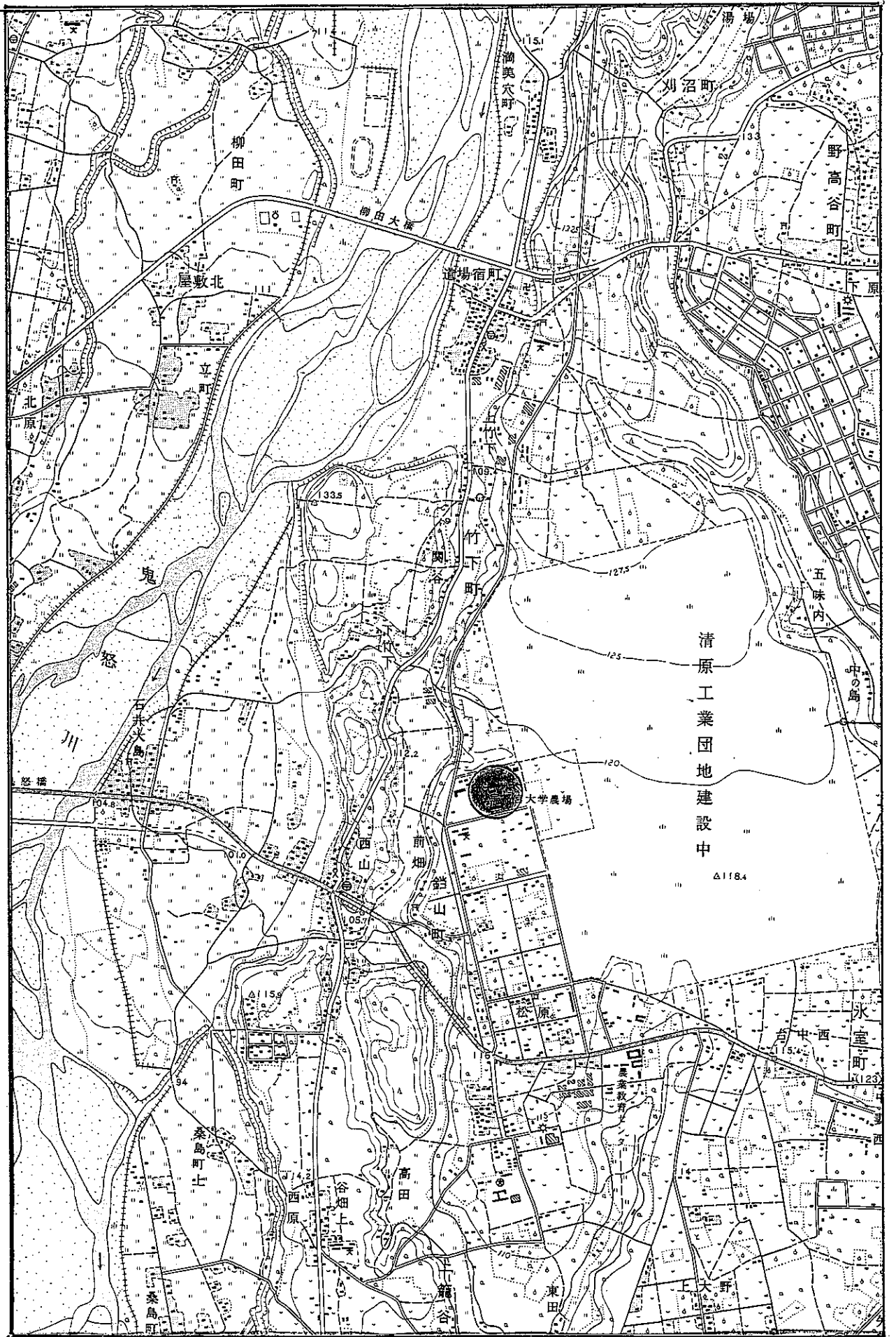
## ご 注 意

地盤の許容応力度及び基礎杭の許容支持力は、国土交通大臣の定める方法によって地盤調査を行い、その結果に基づき定めなければならないと規定されています。(建築基準法施行令第93条)

地盤構成並びに各地層の性状は、場所ごとに千差万別であることから、敷地（状況においてはその周辺も含めて）の地盤調査によって地盤構成等を的確に把握し、その結果に基づいて建物をどの地層に支持させるかを決定する必要があります。

したがって、本資料は計画段階における参考資料としてご活用ください。

栃木県土木部建築課

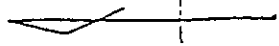


500 0 500 1000

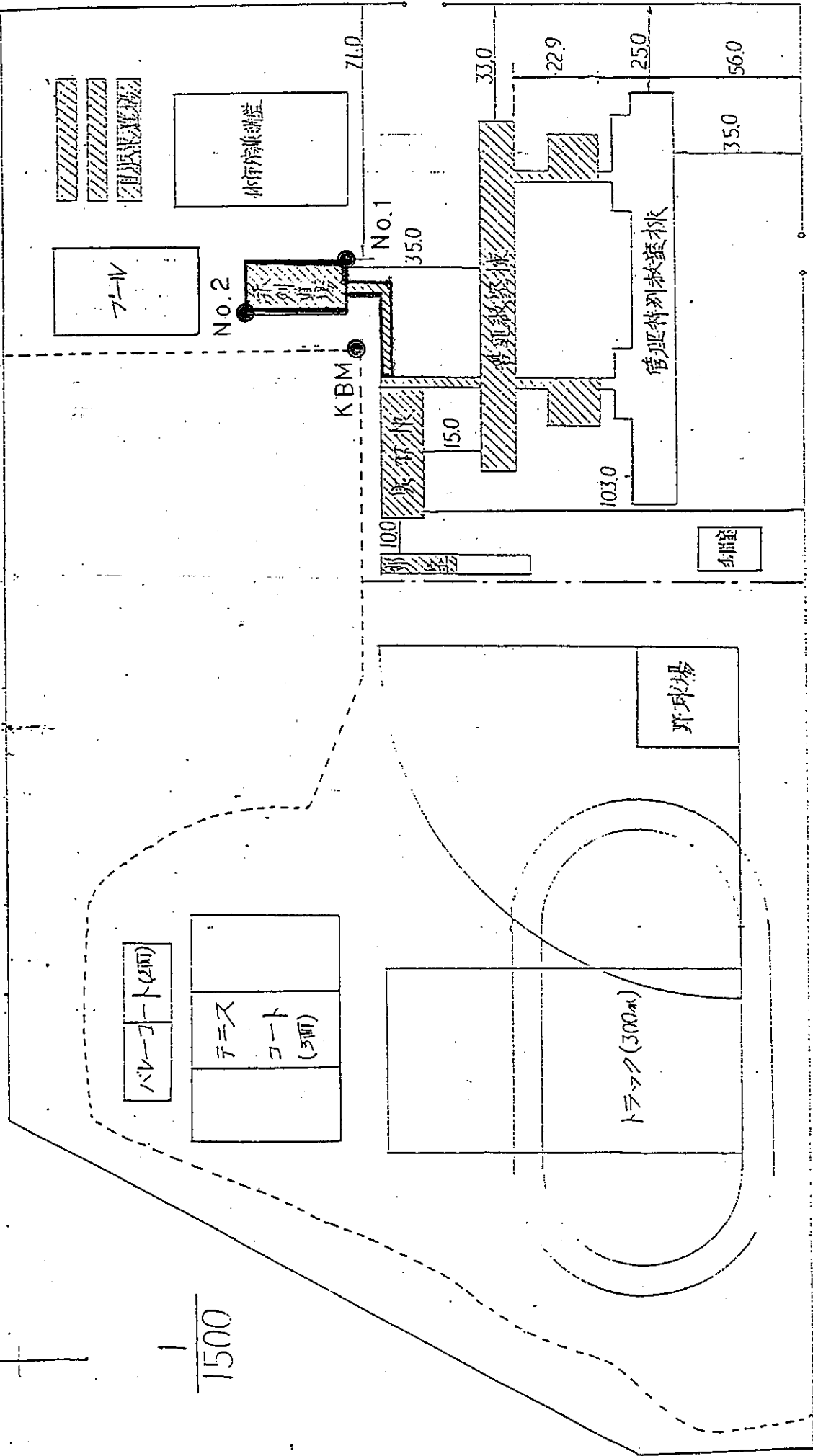
1 : 25,000

案内図

宇都宮北区(仮称)高校施設配置図



1500



ボーリング番号		調査場所		調査年月日		標準		備考						
No. 1 孔		宇都宮地区高枚(仮称)柔剣道場新築工事地盤調査		昭和 59年 6月 16日 ~ 昭和 59年 6月 17日		基準 仮BM(100.00m)		U.....不攪乱試料採取 D.....攪乱試料採取						
調査場所		宇都宮市竹下町		現場技術者		標準								
調査年月日		昭和 59年 6月 16日 ~ 昭和 59年 6月 17日		現場技術者		標準								
標準		100.09m		現場技術者		標準								
ボーリング工法		ロータリ-式		現場技術者		標準								
標尺 (m)	標高 (m)	深度 (m)	孔内水位 (m)	層厚 (m)	試料採取位置 (m)	土質記号	土質名	色調	記事	相対密度および	貫入深度 (m)	N 値	10cm毎の打撃回数	標準貫入試験 尺 (m)
0				1.40		X	盛土	暗褐色	ロームが主体の盛土。上部30cmは砂混入。	中位の	1.15	8	1 3 4	0
1	98.69	1.40		0.50		△△△	有根土	黒褐色	腐植物が混入。	中位の	45	1 3 4	1	
2	98.19	1.90		1.45		△△△	ローム	茶褐色	粘性、含水量中位。	非常な	47	1 32	1	
3	96.74	3.35		1.00		△△△	鹿沼軽石	黄褐色	下部は軽石が混入。	非常な	45	1 1 1	1	
4	95.74	4.35				△△△			φ5mm前後の多孔質な粒状。含水量極多。	非常な	45	1 1 1	1	
5						△△△			全体的に結晶粒子を含む。	非常な	45	1 1 1	1	
6						△△△			7.9~8.3m付近は褐色を呈し、固結している。硬い。	中位の	46	3 2 1	1	
7				9.85		△△△	ローム	褐色	10m付近から粘土に進入し、石リ。やわらかくなる。	中位の	45	1 1 1	1	
8						△△△			砂質。漏水が起る。	非常な	47	1 0 1	1	
9			10.50			△△△			砂質。漏水が起る。	非常な	32	20 12	1	
10						△△△			砂質。漏水が起る。	非常な	46	1 1 1	1	
11						△△△			砂質。漏水が起る。	非常な	46	3 1 3 1	1	
12						△△△			砂質。漏水が起る。	非常な	45	1 1 1	1	
13						△△△			砂質。漏水が起る。	非常な	45	0 30	1	
14	85.89	14.20		0.90		△△△	真砂軽石	黄褐色	φ1~3mmの粒状。一部粘土に混入。	非常な	45	1 0 1	1	
15	84.99	15.10		2.80		△△△	ローム	褐色	比較的粘土化が進行。中位の。	非常な	46	3 1 16 15	1	
16						△△△			軽石。多少混入。	非常な	45	2 1 1	1	
17						△△△			軽石。多少混入。	非常な	47	20 12	1	
18	82.19	17.90				△△△			φ2~60mmの円礫~亜角礫が主体。	密な	48	33 21 12	1	
19						△△△			乳灰~褐色の粘土が混入。	密な	45	1 1 1	1	
20				5.55		△△△	粘土混入 砂礫	褐色	φ2~60mmの円礫~亜角礫が主体。	密な	45	12 13 20	1	
21						△△△			乳灰~褐色の粘土が混入。	非常な	44	6 13 25	1	
22						△△△			20.1~20.25m粗砂が主体。	非常な	50	16 30 4	1	
23	76.64	23.45				△△△			22.5mより粗砂が多。	密な	21	1	1	
24						△△△			粗砂が多。	密な	50	27 15 8	1	
25						△△△			粗砂が多。	密な	23	3	1	
26						△△△			粗砂が多。	密な	30	12 8 10	1	
27						△△△			粗砂が多。	密な	45		1	

ボーリング番号		62		備考										
調査名		宇都宮地区高枝(夜杯)柔剣道場新築工事地盤調査												
調査場所		宇都宮市竹下町												
調査年月日		昭和59年6月16日 ~ 昭和59年6月18日												
調査標高		100.26m		U.....不攪乱試料採取 D.....攪乱試料採取										
ボーリング工法		ロータリ-式												
標高 (m)	深度 (m)	孔内水位 (m)	層厚 (m)	試料採取位置 (m)	土質記号	土質名	色	記	相対密度および	貫入深度 (m)	N 値	10cm毎の打撃回数	標準貫入試験	尺 (m)
98.76	1.50		1.50		X	盛土	暗褐色	ロ-ムが主体の盛土。0~0.2mは礫が混る。	中位の	1.15	5	1 2 2		0
98.06	2.20		0.70		△△△	有代土	黒褐色	腐植物、植物根混る。	やや軟かい	2.15	5	1 2 2		1
96.36	3.70		1.70		△△△	ロ-ム	茶褐色	粘性、含水量は中位。下部、軽石が多混る。	非常軟かい	3.15	1	1		2
95.46	4.80		0.90		△△△	鹿沼軽石	黄褐色	φ5%前後の多孔質な軽石、含水量多。	やや軟かい	4.15	4	2 1 6		3
					△△△			全体的に結晶性土を含む。	軟かい	5.15	3	1 1 5		4
					△△△			9.0m付近に軽石が多混る。	非常軟かい	6.15	3	1 1 7		5
					△△△			10.5m付近より粘土仁が混り、やや軟かい。	軟かい	7.15	3	1 1 7		6
					△△△			10.5m付近より粘土仁が混り、やや軟かい。	軟かい	8.15	2	1 1 1		7
					△△△			10.5m付近より粘土仁が混り、やや軟かい。	軟かい	9.15	4	3 1 9 12		8
					△△△			10.5m付近より粘土仁が混り、やや軟かい。	軟かい	10.15	5	5 1 1		9
					△△△			10.5m付近より粘土仁が混り、やや軟かい。	軟かい	11.15	4	1 1 2		10
					△△△			10.5m付近より粘土仁が混り、やや軟かい。	軟かい	12.15	3	1 1 8		11
					△△△			10.5m付近より粘土仁が混り、やや軟かい。	軟かい	13.15	0	0 (自記)		12
					△△△			10.5m付近より粘土仁が混り、やや軟かい。	軟かい	14.15	3	1 3 1		13
					△△△			10.5m付近より粘土仁が混り、やや軟かい。	軟かい	15.15	2	1 1 1		14
					△△△			10.5m付近より粘土仁が混り、やや軟かい。	軟かい	16.15	3	5 2 1 5		15
					△△△			10.5m付近より粘土仁が混り、やや軟かい。	軟かい	17.15	1	1 1 1		16
					△△△			10.5m付近より粘土仁が混り、やや軟かい。	軟かい	18.15	4	1 1 2		17
					△△△			10.5m付近より粘土仁が混り、やや軟かい。	軟かい	19.15	3	3 3 8 12		18
					△△△			10.5m付近より粘土仁が混り、やや軟かい。	軟かい	20.15	1	0 1 1		19
					△△△			10.5m付近より粘土仁が混り、やや軟かい。	軟かい	21.15	2	0 1 1		20
					△△△			10.5m付近より粘土仁が混り、やや軟かい。	軟かい	22.15	4	1 1 2		1
					△△△			10.5m付近より粘土仁が混り、やや軟かい。	軟かい	23.15	3	3 3 8 12		2
					△△△			10.5m付近より粘土仁が混り、やや軟かい。	軟かい	24.15	1	0 1 1		3
					△△△			10.5m付近より粘土仁が混り、やや軟かい。	軟かい	25.15	4	1 1 2		4
					△△△			10.5m付近より粘土仁が混り、やや軟かい。	軟かい	26.15	3	3 3 8 12		5
					△△△			10.5m付近より粘土仁が混り、やや軟かい。	軟かい	27.15	1	0 1 1		6
					△△△			10.5m付近より粘土仁が混り、やや軟かい。	軟かい	28.15	2	0 1 1		7
					△△△			10.5m付近より粘土仁が混り、やや軟かい。	軟かい	29.15	4	1 1 2		8
					△△△			10.5m付近より粘土仁が混り、やや軟かい。	軟かい	30.15	3	3 3 8 12		9
					△△△			10.5m付近より粘土仁が混り、やや軟かい。	軟かい	31.15	1	0 1 1		10
					△△△			10.5m付近より粘土仁が混り、やや軟かい。	軟かい	32.15	4	1 1 2		11
					△△△			10.5m付近より粘土仁が混り、やや軟かい。	軟かい	33.15	3	3 3 8 12		12
					△△△			10.5m付近より粘土仁が混り、やや軟かい。	軟かい	34.15	1	0 1 1		13
					△△△			10.5m付近より粘土仁が混り、やや軟かい。	軟かい	35.15	2	0 1 1		14
					△△△			10.5m付近より粘土仁が混り、やや軟かい。	軟かい	36.15	4	1 1 2		15
					△△△			10.5m付近より粘土仁が混り、やや軟かい。	軟かい	37.15	3	3 3 8 12		16
					△△△			10.5m付近より粘土仁が混り、やや軟かい。	軟かい	38.15	1	0 1 1		17
					△△△			10.5m付近より粘土仁が混り、やや軟かい。	軟かい	39.15	2	0 1 1		18
					△△△			10.5m付近より粘土仁が混り、やや軟かい。	軟かい	40.15	4	1 1 2		19
					△△△			10.5m付近より粘土仁が混り、やや軟かい。	軟かい	41.15	3	3 3 8 12		20
					△△△			10.5m付近より粘土仁が混り、やや軟かい。	軟かい	42.15	1	0 1 1		21
					△△△			10.5m付近より粘土仁が混り、やや軟かい。	軟かい	43.15	2	0 1 1		22
					△△△			10.5m付近より粘土仁が混り、やや軟かい。	軟かい	44.15	4	1 1 2		23
					△△△			10.5m付近より粘土仁が混り、やや軟かい。	軟かい	45.15	3	3 3 8 12		24
					△△△			10.5m付近より粘土仁が混り、やや軟かい。	軟かい	46.15	1	0 1 1		25
					△△△			10.5m付近より粘土仁が混り、やや軟かい。	軟かい	47.15	2	0 1 1		26
					△△△			10.5m付近より粘土仁が混り、やや軟かい。	軟かい	48.15	4	1 1 2		27
					△△△			10.5m付近より粘土仁が混り、やや軟かい。	軟かい	49.15	3	3 3 8 12		28
					△△△			10.5m付近より粘土仁が混り、やや軟かい。	軟かい	50.15	1	0 1 1		29
					△△△			10.5m付近より粘土仁が混り、やや軟かい。	軟かい	51.15	2	0 1 1		30
					△△△			10.5m付近より粘土仁が混り、やや軟かい。	軟かい	52.15	4	1 1 2		31
					△△△			10.5m付近より粘土仁が混り、やや軟かい。	軟かい	53.15	3	3 3 8 12		32
					△△△			10.5m付近より粘土仁が混り、やや軟かい。	軟かい	54.15	1	0 1 1		33
					△△△			10.5m付近より粘土仁が混り、やや軟かい。	軟かい	55.15	2	0 1 1		34
					△△△			10.5m付近より粘土仁が混り、やや軟かい。	軟かい	56.15	4	1 1 2		35
					△△△			10.5m付近より粘土仁が混り、やや軟かい。	軟かい	57.15	3	3 3 8 12		36
					△△△			10.5m付近より粘土仁が混り、やや軟かい。	軟かい	58.15	1	0 1 1		37
					△△△			10.5m付近より粘土仁が混り、やや軟かい。	軟かい	59.15	2	0 1 1		38
					△△△			10.5m付近より粘土仁が混り、やや軟かい。	軟かい	60.15	4	1 1 2		39
					△△△			10.5m付近より粘土仁が混り、やや軟かい。	軟かい	61.15	3	3 3 8 12		40
					△△△			10.5m付近より粘土仁が混り、やや軟かい。	軟かい	62.15	1	0 1 1		41
					△△△			10.5m付近より粘土仁が混り、やや軟かい。	軟かい	63.15	2	0 1 1		42
					△△△			10.5m付近より粘土仁が混り、やや軟かい。	軟かい	64.15	4	1 1 2		43
					△△△			10.5m付近より粘土仁が混り、やや軟かい。	軟かい	65.15	3	3 3 8 12		44
					△△△			10.5m付近より粘土仁が混り、やや軟かい。	軟かい	66.15	1	0 1 1		45
					△△△			10.5m付近より粘土仁が混り、やや軟かい。	軟かい	67.15	2	0 1 1		46
					△△△			10.5m付近より粘土仁が混り、やや軟かい。	軟かい	68.15	4	1 1 2		47
					△△△			10.5m付近より粘土仁が混り、やや軟かい。	軟かい	69.15	3	3 3 8 12		48
					△△△			10.5m付近より粘土仁が混り、やや軟かい。	軟かい	70.15	1	0 1 1		49
					△△△			10.5m付近より粘土仁が混り、やや軟かい。	軟かい	71.15	2	0 1 1		50
					△△△			10.5m付近より粘土仁が混り、やや軟かい。	軟かい	72.15	4	1 1 2		51
					△△△			10.5m付近より粘土仁が混り、やや軟かい。	軟かい	73.15	3	3 3 8 12		52
					△△△			10.5m付近より粘土仁が混り、やや軟かい。	軟かい	74.15	1	0 1 1		53
					△△△			10.5m付近より粘土仁が混り、やや軟かい。	軟かい	75.15	2	0 1 1		54
					△△△			10.5m付近より粘土仁が混り、やや軟かい。	軟かい	76.15	4	1 1 2		55
					△△△			10.5m付近より粘土仁が混り、やや軟かい。	軟かい	77.15	3	3 3 8 12		56
					△△△			10.5m付近より粘土仁が混り、やや軟かい。	軟かい	78.15	1	0 1 1		57
					△△△			10.5m付近より粘土仁が混り、やや軟かい。	軟かい	79.15	2	0 1 1		58
					△△△			10.5m付近より粘土仁が混り、やや軟かい。	軟かい	80.15	4	1 1 2		59
					△△△			10.5m付近より粘土仁が混り、やや軟かい。	軟かい	81.15	3	3 3 8 12		60
					△△△			10.5m付近より粘土仁が混り、やや軟かい。	軟かい	82.15	1	0 1 1		61
					△△△			10.5m付近より粘土仁が混り、やや軟かい。	軟かい	83.15	2	0 1 1		62
					△△△			10.5m付近より粘土仁が混り、やや軟かい。	軟かい	84.15	4	1 1 2		63
					△△△			10.5m付近より粘土仁が混り、やや軟かい。	軟かい	85.15	3	3 3 8 12		64
					△△△			10.5m付近より粘土仁が混り、やや軟かい。	軟かい	86.15	1	0 1 1		65
					△△△			10.5m付近より粘土仁が混り、やや軟かい。	軟かい	87.15	2	0 1 1		66
					△△△			10.5m付近より粘土仁が混り、やや軟かい。	軟かい	88.15	4	1 1 2		67
					△△△			10.5m付近より粘土仁が混り、やや軟かい。	軟かい	89.15	3	3 3 8 12		68
					△△△			10.5m付近より粘土仁が混り、やや軟かい。	軟かい	90.15	1	0 1 1		69
					△△△			10.5m付近より粘土仁が混り、やや軟かい。	軟かい	91.15	2	0 1 1		70
					△△△			10.5m付近より粘土仁が混り、やや軟かい。	軟かい	92.15	4	1 1 2		71
					△△△			10.5m付近より粘土仁が混り、やや軟かい。	軟かい	93.15	3	3 3 8 12		72
					△△△			10.5m付近より粘土仁が混り、やや軟かい。	軟かい	94.15	1	0 1 1		73
					△△△			10.5m付近より粘土仁が混り、やや軟かい。	軟かい	95.15	2	0 1 1		74
					△△△			10.5m付近より粘土仁が混り、やや軟かい。	軟かい	96.15	4			