

令和7年中  
とちぎの交通事故

栃木県警察本部

# もくじ

第1 概 説	
1 一般交通情勢	1
2 交通事故概況	1
3 栃木県内の交通事故の傾向と特徴	
(1) 人身事故	1
(2) 死亡事故	2
第2 栃木県の概観	
1 人口、高齢者人口	4
2 免許人口	4
第3 交通事故概況	
1 過去10年間の交通事故等の推移	4
2 過去10年間の状態別死者数の推移	4
第4 令和7年中の県内の交通事故	
1 警察署・市町別交通事故発生状況	5
2 月別交通事故発生状況	6
3 時間帯別発生状況	6
4 曜日別発生状況	6
5 道路別発生状況	6
6 事故類型別発生状況	7
7 事故原因別発生状況	7
8 事故の発生地と居住地との関係	8
第5 交通事故の内容	
1 こどもの事故	9
2 高校生の事故	10
3 若者の事故（第1当事者）	12
4 高齢者の事故	14
5 歩行者の事故	17
6 自転車の事故	19
7 二輪車の事故	21
8 酒気帯び（酒酔い含）運転の事故	23
9 交差点の事故（交差点付近を含む）	25
10 カーブの事故	27
11 安全運転管理者選任事業所の事故（第1当事者）	29
12 外国人の事故（第1当事者）	31
13 高速道路の事故	32
14 携帯電話等使用の事故（第1当事者）	34
15 カーナビ等使用の事故（第1当事者）	35
16 死亡事故のシートベルト着用状況	36
17 30日死者の交通事故発生状況	37
18 運転代行の交通事故発生状況	38
19 最高速度違反の事故	39

注 数字は単位未満で四捨五入してあるため、合計の数字と内訳の計が一致しない場合や、四捨五入前の数字を用いて計算した結果と表中の数字が一致しない場合があります。  
新たな事実が判明した場合等には、後日修正もありえます。

# 第1 概 説

## 1 一般交通情勢

### (1) 免許人口

県内の免許取得者は、1,376,519人(令和7年12月末現在)で、県人口に対する取得率は、73.73%(1.36人に1人が免許取得)である。

### (2) 自動車保有台数

自動車保有台数(原付、小特を含む)は、1,896,904台(令和6年12月末現在、原付・小特は令和6年7月1日現在)である。

## 2 交通事故概況

### (1) 栃木県の交通事故発生状況

		増減数	増減率
発生件数	4,048件	+102件	+2.6%
重傷以上発生件数	554件	-37件	-6.3%
死者数	69人	+9人	+15.0%
負傷者数	4,808人	+125人	+2.7%
重傷者数	520人	-40人	-7.1%
物件事故件数	54,577件	-310件	-0.6%

※重傷以上発生件数とは重傷者または死者を含む事故の発生件数。

## 3 栃木県内の交通事故の傾向と特徴

### (1) 人身事故

ア 昼夜別は、昼間が72.8%を占めた。

- ・昼間 2,948件(全事故の72.8%、前年2,846件)
- ・夜間 1,100件(全事故の27.2%、前年1,100件)

イ 時間帯別は、朝夕の通勤・通学、買物・帰宅時間帯で33.9%を占めた。

- ・通勤・通学時間帯(7:00~9:00) 660件(全事故の16.3%、前年626件)
- ・買物・帰宅時間帯(17:00~19:00) 712件(全事故の17.6%、前年637件)

ウ 事故類型別は、追突事故と出会い頭事故で51.6%を占めた。

- ・追突事故 1,073件(全事故の26.5%、前年1,058件)
- ・出会い頭事故 1,016件(全事故の25.1%、前年999件)

エ 第一当事者の事故原因別は、安全不確認による事故が27.3%を占めた。

- ・安全不確認 1,107件(全事故の27.3%、前年1,072件)
- ・脇見運転 627件(全事故の15.5%、前年579件)
- ・運転操作不適 600件(全事故の14.8%、前年546件)

オ 道路形状別は、交差点が43.7%を占めた。

- ・交差点(交差点付近を含む) 1,769件(全事故の43.7%、前年1,778件)
  - うち、信号機が無い場所 994件(交差点事故の56.2%、前年1,025件)
- ・カーブ 111件(全事故の2.7%、前年105件)
  - うち、左カーブ 58件(カーブ事故の52.3%、前年55件)

カ 第一当事者の居住地別は、同一市町内での事故で63.7%を占めた。

- ・県内居住者 3,509件(全事故の86.7%、前年3,417件)
  - うち、同一市町 2,577件(全事故の63.7%、前年2,459件)
  - 他の市町 932件(全事故の23.0%、前年958件)
- ・県外居住者 475件(全事故の11.7%、前年472件)
- ・不明 64件(全事故の1.6%、前年57件)

キ 県民同士による事故が67.1%を占めた。

- ・県民同士の事故 2,717件(全事故の67.1%、前年2,659件)
- ・県民の単独事故 557件(全事故の13.8%、前年535件)

## (2) 死亡事故

ア 昼夜別は、夜間の死者が60.9%を占めた。

・昼間	27人	(全死者の39.1%、前年)	29人
・夜間	42人	(全死者の60.9%、前年)	31人

イ 曜日別は、土・日曜日の死者が42.0%を占めた。

・土曜日	18人	(全死者の26.1%、前年)	9人
・日曜日	11人	(全死者の15.9%、前年)	9人

ウ 路線別は、国道での死者が26.1%を占めた。

・国道	18人	(全死者の26.1%、前年)	17人
・主要地方道	17人	(全死者の24.6%、前年)	8人
・一般県道	8人	(全死者の11.6%、前年)	9人
・市町道	18人	(全死者の26.1%、前年)	21人
・高速道路等(日光宇都宮道路を含む。)	7人	(全死者の10.1%、前年)	3人
・その他の道路	1人	(全死者の1.4%、前年)	2人

<死者が多い路線>

・国道4号	5人	(全死者の7.2%、前年)	8人
・国道293号	3人	(全死者の4.3%、前年)	3人

エ 階層別は、高齢者の死者が50.7%を占めた。

・高齢者(65歳以上)	35人	(全死者の50.7%、前年)	38人
うち、75歳以上	26人	(高齢者死者の74.3%、前年)	20人
・60~64歳	6人	(全死者の8.7%、前年)	3人
・50歳代	9人	(全死者の13.0%、前年)	6人
・40歳代	2人	(全死者の2.9%、前年)	6人
・30歳代	9人	(全死者の13.0%、前年)	1人
・25~29歳	2人	(全死者の2.9%、前年)	2人
・若者(16~24歳 高校生を含む。)	6人	(全死者の8.7%、前年)	4人
・高校生	3人	(全死者の4.3%、前年)	2人
・中学生	0人	(全死者の0.0%、前年)	0人
・小学生	0人	(全死者の0.0%、前年)	0人
・幼児	0人	(全死者の0.0%、前年)	0人

オ 状態別は、四輪車乗車中の死者が40.6%を占めた。

また、歩行者の死者は、高齢者が65.2%を占めた。

・四輪車乗車中	28人	(全死者の40.6%、前年)	20人
・二輪車乗車中	10人	(全死者の14.5%、前年)	9人
うち、原付乗車中	4人	(全死者の5.8%、前年)	2人
・自転車乗車中	8人	(全死者の11.6%、前年)	7人
・歩行者	23人	(全死者の33.3%、前年)	24人
うち、横断中	16人	(歩行者死者の69.6%、前年)	13人
対(背)面歩行	1人	(歩行者死者の4.3%、前年)	3人
その他	6人	(歩行者死者の26.1%、前年)	8人
・その他	0人	(全死者の0.0%、前年)	0人

高齢者(65歳以上)死者の状態別

・四輪車乗車中	14人	(四輪車乗車中死者の50.0%、前年)	11人
・二輪車乗車中	0人	(二輪車乗車中死者の0.0%、前年)	1人
うち、原付乗車中	0人	(原付車乗車中死者の0.0%、前年)	1人
・自転車乗車中	6人	(自転車乗車中死者の75.0%、前年)	7人
・歩行者	15人	(歩行者死者の65.2%、前年)	19人
うち、横断中	12人	(高齢者歩行者死者の80.0%、前年)	12人
対(背)面歩行	1人	(高齢者歩行者死者の6.7%、前年)	1人
その他	2人	(高齢者歩行者死者の13.3%、前年)	6人
・その他	0人	(その他死者の0.0%、前年)	0人

カ 第一当事者の事故原因別は、安全不確認、前方不注意(漫然運転・脇見運転)による死亡事故が48.5%を占めた。

・安全不確認	13件(死亡事故の19.7%、前年 7件)
・漫然運転	11件(死亡事故の16.7%、前年 11件)
・脇見運転	8件(死亡事故の12.1%、前年 6件)

キ 道路形状別は、交差点での死者が40.6%を占めた。

・交差点(交差点付近を含む)	28人(全死者の40.6%、前年 19人)
うち、信号機が無い場所	13人(交差点死者の46.4%、前年 13人)
・カーブ	7人(全死者の10.1%、前年 5人)
うち、左カーブ	6人(カーブ死者の85.7%、前年 2人)

ク シートベルト非着用による死者が46.4%(四輪車乗車中)を占めた。

・四輪車乗車中の死者	28人(全死者の40.6%、前年 20人)
うち、運転者(死者数21人)のシートベルト着用者	11人(四輪死者の39.3%、前年 9人)
シートベルト非着用者	10人(四輪死者の35.7%、前年 10人)
同乗者(死者数 7人)のシートベルト着用者	4人(四輪死者の14.3%、前年 1人)
シートベルト非着用者	3人(四輪死者の10.7%、前年 0人)
シートベルト非着用者13人のうち生存可能者数	7人(非着用死者の53.8%、前年 7人)

ケ 事故類型別は、歩行者横断中の死者が23.2%を占めた。

・人対車両	23人(全死者の33.3%、前年 20人)
うち、横断中	16人(全死者の23.2%、前年 13人)
うち、横断歩道横断中(横断歩道付近含む)	4人(全死者の5.8%、前年 2人)
・車両相互	29人(全死者の42.0%、前年 25人)
うち、正面衝突	8人(全死者の11.6%、前年 9人)
出会い頭	12人(全死者の17.4%、前年 7人)
右左折時	4人(全死者の5.8%、前年 4人)
・車両単独	17人(全死者の24.6%、前年 12人)
うち、電柱等の工作物衝突	9人(全死者の13.0%、前年 8人)
・列車	0人(全死者の0.0%、前年 3人)

コ 居住地別は、同一市町内での死者が59.4%を占めた。

・県内居住者	54人(全死者の78.3%、前年 51人)
うち、同一市町	41人(全死者の59.4%、前年 34人)
他の市町	13人(全死者の18.8%、前年 17人)
・県外居住者	15人(全死者の21.7%、前年 9人)

サ 県民同士による死亡事故が51.5%を占めた。

・県民同士の事故	34件(死亡事故の51.5%、前年 32件)
・県民の単独事故	11件(死亡事故の16.7%、前年 11件)

## 第2 栃木県の概観

### 1 人口、高齢者人口

	人 口			高齢者（65歳以上）人口		
	総 数	男	女	総 数	男	女
人数	1,867,044	933,251	933,793	566,522	254,167	312,355
構成率（%）	100	50.0	50.0	30.3	27.2	33.5

※人口は令和7年12月1日現在、高齢者人口は令和7年10月1日現在の県統計課調べ（推計）。

### 2 免許人口

	免許人口			高齢者（65歳以上）免許人口		
	総 数	男	女	総 数	男	女
免許保有者数	1,376,519	732,628	643,891	412,125	224,389	187,736
構成率（%）	100	53.2	46.8	29.9	30.6	29.2

※令和7年12月末現在、運転免許管理課調べ。

## 第3 交通事故概況

### 1 過去10年間の交通事故等の推移

		平成28年	平成29年	平成30年	令和元年	令和2年
人身事故	発生件数	5,484	4,865	4,764	4,553	3,939
	重傷以上発生件数	609	606	625	564	548
	死者数	76	95	89	82	60
	負傷者数	6,882	6,061	5,956	5,621	4,665
	重傷者数	578	552	560	523	517
免許人口	1,401,121	1,399,620	1,397,760	1,393,527	1,390,889	
車両台数	1,889,460	1,892,542	1,891,166	1,888,032	1,889,557	
人 口	1,967,457	1,961,380	1,952,120	1,941,167	1,930,751	
		令和3年	令和4年	令和5年	令和6年	令和7年
人身事故	発生件数	3,939	3,877	3,808	3,946	4,048
	重傷以上発生件数	535	551	557	591	554
	死者数	56	50	59	60	69
	負傷者数	4,666	4,641	4,550	4,683	4,808
	重傷者数	519	549	541	560	520
免許人口	1,389,603	1,387,286	1,385,395	1,381,786	1,376,519	
車両台数	1,887,905	1,887,915	1,891,006	1,895,690	1,896,904	
人 口	1,919,659	1,906,931	1,893,873	1,881,282	1,867,044	

※人口は各年12月1日現在の県統計課資料（推計）。免許人口は毎年12月末現在の運転免許管理課資料。

※車両台数は各年とも前年12月末現在の国土交通省資料及び7月1日現在の総務省資料。

※重傷以上発生件数とは重傷者または死者を含む事故の発生件数。

### 2 過去10年間の状態別死者数の推移

	平成28年	平成29年	平成30年	令和元年	令和2年
四輪車	30 (39.5%)	32 (33.7%)	32 (36.0%)	40 (48.8%)	22 (36.7%)
自動二輪車	7 (9.2%)	10 (10.5%)	11 (12.4%)	10 (12.2%)	2 (3.3%)
原付車	5 (6.6%)	3 (3.2%)	3 (3.4%)	3 (3.7%)	3 (5.0%)
自転車	7 (9.2%)	15 (15.8%)	10 (11.2%)	8 (9.8%)	12 (20.0%)
歩行者	27 (35.5%)	35 (36.8%)	33 (37.1%)	21 (25.6%)	21 (35.0%)
その他	0 (0.0%)	0 (0.0%)	0 (0.0%)	0 (0.0%)	0 (0.0%)
<b>合計</b>	<b>76</b>	<b>95</b>	<b>89</b>	<b>82</b>	<b>60</b>
	令和3年	令和4年	令和5年	令和6年	令和7年
四輪車	29 (51.8%)	22 (44.0%)	20 (33.9%)	20 (33.3%)	28 (40.6%)
自動二輪車	8 (14.3%)	2 (4.0%)	6 (10.2%)	7 (11.7%)	6 (8.7%)
原付車	1 (1.8%)	3 (6.0%)	1 (1.7%)	2 (3.3%)	4 (5.8%)
自転車	7 (12.5%)	5 (10.0%)	9 (15.3%)	7 (11.7%)	8 (11.6%)
歩行者	10 (17.9%)	18 (36.0%)	23 (39.0%)	24 (40.0%)	23 (33.3%)
その他	1 (1.8%)	0 (0.0%)	0 (0.0%)	0 (0.0%)	0 (0.0%)
<b>合計</b>	<b>56</b>	<b>50</b>	<b>59</b>	<b>60</b>	<b>69</b>

## 第4 令和7年中の県内の交通事故

### 1 警察署・市町別交通事故発生状況

警察署	発生 件数	重傷以上				警察署	発生 件数	重傷以上			
		事故 発生 件数	死者数	負傷 者数	重傷 者数			事故 発生 件数	死者数	負傷 者数	重傷 者数
中央	370	48	1	421	50	下野	140	24	4	167	22
東	480	51	2	549	50	大田原	117	27	2	149	26
南	300	37	0	349	37	今市	95	34	4	110	32
小山	476	49	8	562	44	さくら	124	21	4	143	19
足利	370	36	3	445	35	矢板	55	14	3	69	11
栃木	452	51	3	535	49	日光	28	6	2	30	4
那須塩原	247	45	9	287	42	那須烏山	28	5	1	33	4
佐野	317	24	6	399	20	茂木	28	4	0	34	4
鹿沼	199	14	2	233	13	那珂川	23	7	1	30	8
真岡	140	35	7	156	28	高速隊	59	22	7	107	22
						合計	4,048	554	69	4808	520

市町	人口	発生 件数	重傷以上				死者数	人口 10万人 当たり	負傷 者数	人口 10万人 当たり	重傷 者数	人口 10万人 当たり
			事故 発生 件数	人口 10万人 当たり	死者数	人口 10万人 当たり						
宇都宮市	510,880	1,150	225.1	136	26.6	3	0.6	1,319	258.2	137	26.8	
足利市	136,716	370	270.6	36	26.3	3	2.2	445	325.5	35	25.6	
栃木市	148,611	370	249.0	42	28.3	1	0.7	440	296.1	42	28.3	
佐野市	110,761	317	286.2	24	21.7	6	5.4	399	360.2	20	18.1	
鹿沼市	89,567	199	222.2	14	15.6	2	2.2	233	260.1	13	14.5	
日光市	71,502	123	172.0	40	55.9	6	8.4	140	195.8	36	50.3	
小山市	166,064	445	268.0	44	26.5	8	4.8	522	314.3	38	22.9	
真岡市	76,127	105	137.9	22	28.9	4	5.3	116	152.4	18	23.6	
大田原市	68,639	117	170.5	27	39.3	2	2.9	149	217.1	26	37.9	
矢板市	29,025	46	158.5	12	41.3	3	10.3	60	206.7	9	31.0	
那須塩原市	112,846	202	179.0	31	27.5	3	2.7	230	203.8	29	25.7	
さくら市	43,873	80	182.3	13	29.6	1	2.3	97	221.1	12	27.4	
那須烏山市	22,158	28	126.4	5	22.6	1	4.5	33	148.9	4	18.1	
下野市	58,741	75	127.7	13	22.1	1	1.7	84	143.0	12	20.4	
上三川町	29,996	65	216.7	11	36.7	3	10.0	83	276.7	10	33.3	
益子町	20,312	17	83.7	5	24.6	2	9.8	21	103.4	3	14.8	
茂木町	10,459	13	124.3	2	19.1	0	0.0	17	162.5	2	19.1	
市貝町	10,442	15	143.7	2	19.2	0	0.0	17	162.8	2	19.2	
芳賀町	14,544	18	123.8	8	55.0	1	6.9	19	130.6	7	48.1	
壬生町	38,343	82	213.9	9	23.5	2	5.2	95	247.8	7	18.3	
野木町	24,169	31	128.3	5	20.7	0	0.0	40	165.5	6	24.8	
塩谷町	9,019	9	99.8	2	22.2	0	0.0	9	99.8	2	22.2	
高根沢町	28,448	44	154.7	8	28.1	3	10.5	46	161.7	7	24.6	
那須町	22,482	45	200.2	14	62.3	6	26.7	57	253.5	13	57.8	
那珂川町	13,320	23	172.7	7	52.6	1	7.5	30	225.2	8	60.1	
市部合計	1,645,510	3,627	220.4	459	27.9	44	2.7	4,267	259.3	431	26.2	
郡部合計	221,534	362	163.4	73	33.0	18	8.1	434	195.9	67	30.2	
高速隊		59		22		7		107		22		
合計	1,867,044	4,048	216.8	554	29.7	69	3.7	4,808	257.5	520	27.9	

※市町別人口は令和7年12月1日現在の県統計課資料（人口推計）。※市部郡部には高速隊の事故は含まない。

※重傷以上発生件数とは重傷者または死者を含む事故の発生件数。

## 2 月別交通事故発生状況

	1月	2月	3月	4月	5月	6月	
発生件数	321	320	334	314	351	350	
重傷以上発生件数	50	47	42	31	37	51	
死者数	12	1	7	5	6	4	
負傷者数	376	399	384	387	413	415	
重傷者数	41	51	38	30	33	49	
物件事故	4,584	4,247	4,537	4,433	4,310	4,339	
	7月	8月	9月	10月	11月	12月	合計
発生件数	309	303	372	362	353	359	4,048
重傷以上発生件数	41	48	49	54	64	40	554
死者数	5	4	7	3	7	8	69
負傷者数	363	378	444	410	428	411	4,808
重傷者数	38	49	44	52	61	34	520
物件事故	4,485	4,693	4,351	4,649	4,644	5,305	54,577

※重傷以上発生件数とは重傷者または死者を含む事故の発生件数。

## 3 時間帯別発生状況

		0時	1時	2時	3時	4時	5時	6時	7時	8時	9時	10時	11時
発生件数	令和7年	31	24	14	20	23	48	101	312	348	221	260	253
	令和6年	31	22	21	11	28	48	87	306	320	212	247	240
死者数	令和7年	1	1	2	4	2	3	6	2	5	1	3	2
	令和6年	1	2	4	2	2	3	6	4	4	3	2	1
		12時	13時	14時	15時	16時	17時	18時	19時	20時	21時	22時	23時
発生件数	令和7年	255	213	234	242	261	388	324	175	101	92	69	39
	令和6年	221	201	252	265	276	355	282	216	129	90	52	34
死者数	令和7年	0	3	3	0	5	7	5	2	0	3	5	4
	令和6年	2	0	2	4	2	4	1	3	3	2	1	2

## 4 曜日別発生状況

		日曜日	月曜日	火曜日	水曜日	木曜日	金曜日	土曜日
発生件数	令和7年	450	582	591	648	602	634	541
	令和6年	457	566	568	591	601	620	543
死者数	令和7年	11	9	8	8	5	10	18
	令和6年	9	9	12	10	6	5	9

## 5 道路別発生状況

		国道	主要地方道	一般県道	市町道	高速道路	その他
発生件数	令和7年	814	794	428	1,692	59	261
	令和6年	798	684	437	1,695	49	283
死者数	令和7年	18	17	8	18	7	1
	令和6年	17	8	9	21	3	2

## 6 事故類型別発生状況

### (1) 発生件数 (全人身事故)

人対車両			車両相互					
383件			3,049件					
対面・背面 通行中	横断中	他人対車両	正面衝突	追突	出会い頭	追越・追抜	右左折時	他車両相互
61件	238件	84件	119件	1,073件	1,016件	119件	425件	297件
車両単独			列車	計				
615件			1件					
工作物等 衝突	転倒	他車両単独	列車					
173件	395件	47件	1件	4,048件				

### (2) 死者数

人対車両			車両相互					
23人			29人					
対面・背面 通行中	横断中	他人対車両	正面衝突	追突	出会い頭	すれ違い	右左折時	他車両相互
1人	16人	6人	8人	4人	12人	0人	4人	1人
車両単独			列車	計				
17人			0人					
工作物等 衝突	路外逸脱	他車両単独	列車					
9人	4人	4人	0人	69人				

## 7 事故原因別発生状況

### (1) 第1当事者の事故原因別発生件数

<四輪車・二輪車(原付以上)違反 3,374件>

信号無視	優先通行 妨害等	交差点 安全進行	一時 不停止	運転操作 不適	前方 不注意	動静 不注視	安全 不確認	その他
170件	33件	158件	174件	250件	1,030件	245件	1021件	293件

<自転車違反 593件>

交差点 安全進行	一時 不停止	運転操作 不適	前方 不注意	安全 不確認	その他
15件	21件	350件	47件	86件	74件

<歩行者違反 17件>

信号無視	横断歩道外 横断	めいてい、 はいかい等	飛び出し	その他
3件	5件	2件	3件	4件

### (2) 第1当事者の事故原因別死者数

<四輪車・二輪車(原付以上)違反 63人>

信号無視	最高速度 違反	通行区分	交差点 安全進行	運転操作 不適	前方 不注意	安全 不確認	その他
6人	4人	2人	4人	3人	19人	11人	14人

<自転車違反 6人>

信号無視	運転操作不適	安全不確認	その他
2人	1人	2人	1人

<歩行者違反 0人>

## 8 事故の発生地と居住地との関係

### (1) 全事故の居住地別発生件数 (第1当事者)

県内居住者		県外居住者	高速道路			不明
同一市町	他の市町		県内居住者	県外居住者	不明	
2,577件	921件	427件	11件	46件	2件	64件

### (2) 死亡事故の居住地別発生件数 (第1当事者)

県内居住者		県外居住者	高速道路			不明
同一市町	他の市町		県内居住者	県外居住者	不明	
26件	24件	10件	2件	4件	0件	0件

### (3) 死者の居住地別状況

県内居住者		県外居住者	高速道路			不明
同一市町	他の市町		県内居住者	県外居住者	不明	
41人	11人	10人	2人	5人	0人	0人

## 第5 交通事故の内容

### 1 こどもの事故（対象：幼児、小学生、中学生）

#### （1）過去5年間の発生状況

	令和3年	令和4年	令和5年	令和6年	令和7年
発生件数	270(6.9)	240(6.2)	241(6.3)	283(7.2)	273(6.7)
重傷以上発生件数	33(6.2)	36(6.5)	27(4.8)	32(5.4)	33(6.0)
死者数	1(1.8)	1(2.0)	0(0.0)	0(0.0)	0(0.0)
負傷者数	300(6.4)	256(5.5)	268(5.9)	323(6.9)	305(6.3)
重傷者数	29(5.6)	25(4.6)	25(4.6)	28(5.0)	28(5.4)

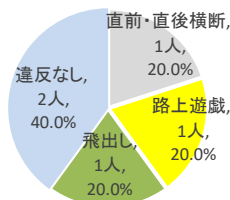
※（）内は構成率を表し構成率は全事故に対する比率を示す。  
 ※重傷以上発生件数とは重傷者または死者を含む事故の発生件数。

#### （2）負傷者、重傷者の状態別発生状況

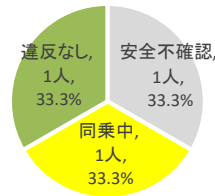
	幼児		小学生		中学生	
	負傷者数	重傷者数	負傷者数	重傷者数	負傷者数	重傷者数
歩行者	5人	1人	12人	1人	10人	3人
自転車	3人	2人	47人	4人	101人	10人
その他(四輪車同乗等)	48人	3人	51人	2人	28人	2人
合計	56人	6人	110人	7人	139人	15人

#### （3）歩行者・自転車当事者の事故原因

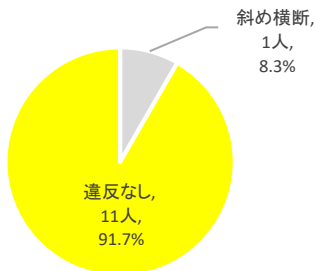
< 幼児歩行者当事者数5人 >



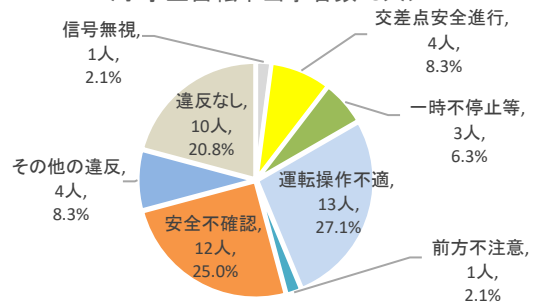
< 幼児自転車当事者数3人 >



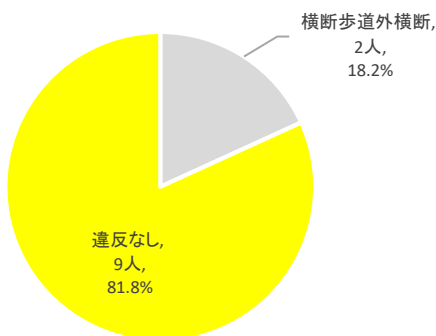
< 小学生歩行者当事者数12人 >



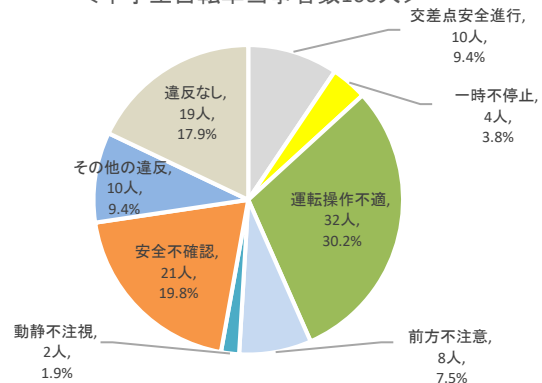
< 小学生自転車当事者数48人 >



< 中学生歩行者当事者数11人 >



< 中学生自転車当事者数106人 >



## 2 高校生の事故

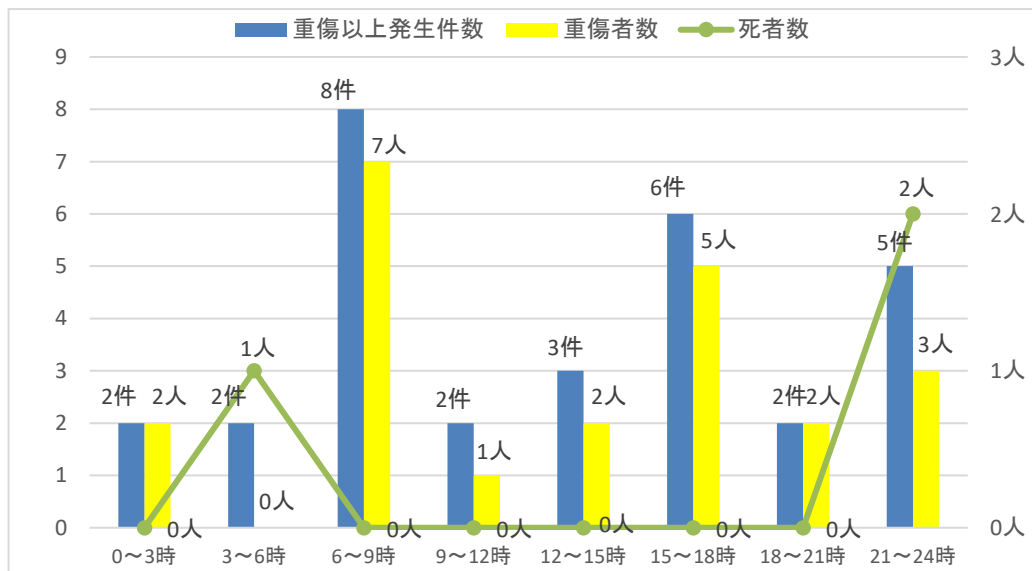
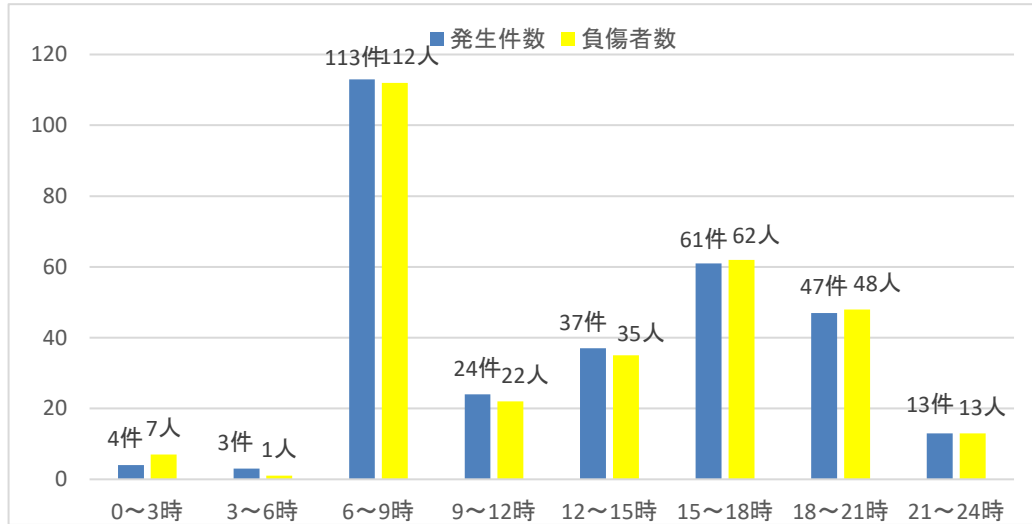
### (1) 過去5年間の発生状況

	令和3年	令和4年	令和5年	令和6年	令和7年
発生件数(構成率)	237(6.0)	246(6.3)	217(5.7)	282(7.1)	302(7.5)
重傷以上発生件数(構成率)	28(5.2)	28(5.1)	19(3.4)	46(7.8)	30(5.4)
死者数(構成率)	0(0.0)	0(0.0)	0(0.0)	2(3.3)	3(4.3)
負傷者数(構成率)	236(5.1)	243(5.2)	216(4.7)	273(5.8)	300(6.2)
重傷者数(構成率)	26(5.0)	24(4.4)	18(3.3)	41(7.3)	22(4.2)

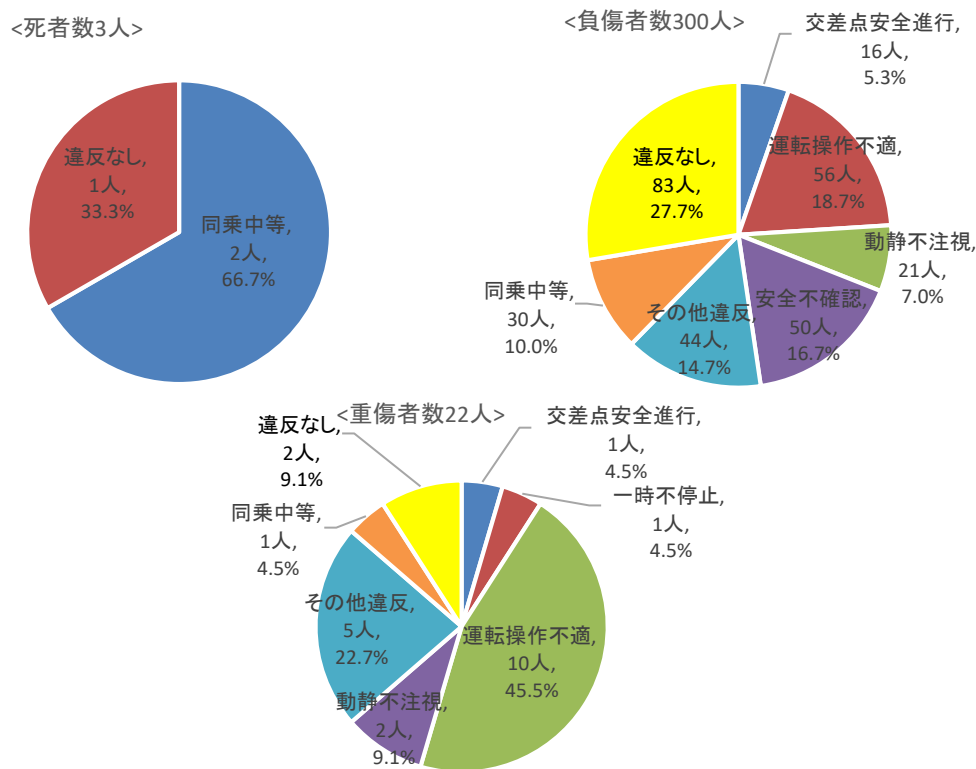
※ ( ) 内は構成率を表し、構成率は全事故に対する比率を示す。

※重傷以上発生件数とは重傷者または死者を含む事故の発生件数。

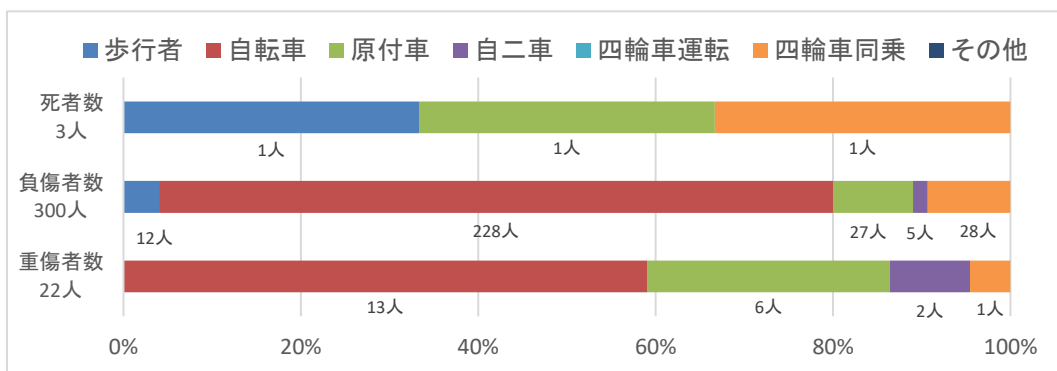
### (2) 時間別発生状況



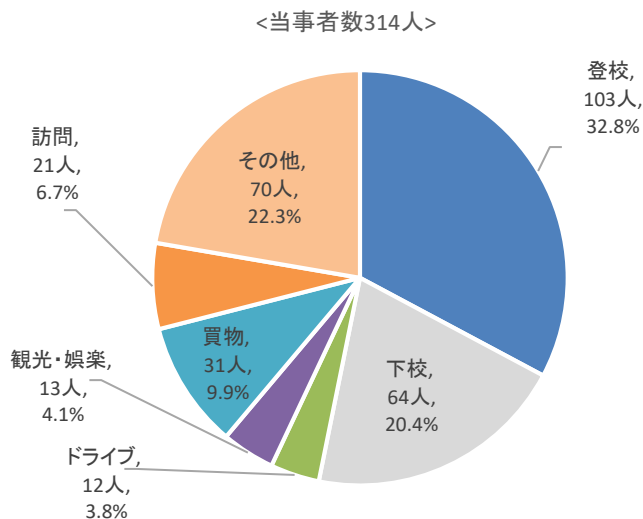
### (3) 死者、負傷者、重傷者の違反別状況



### (4) 死者、負傷者、重傷者の状態別状況



### (5) 通行目的別発生状況 (全当事者)



### 3 若者の事故（第1当事者）（対象年齢：16歳～24歳）

#### (1) 過去5年間の若者の事故等の推移

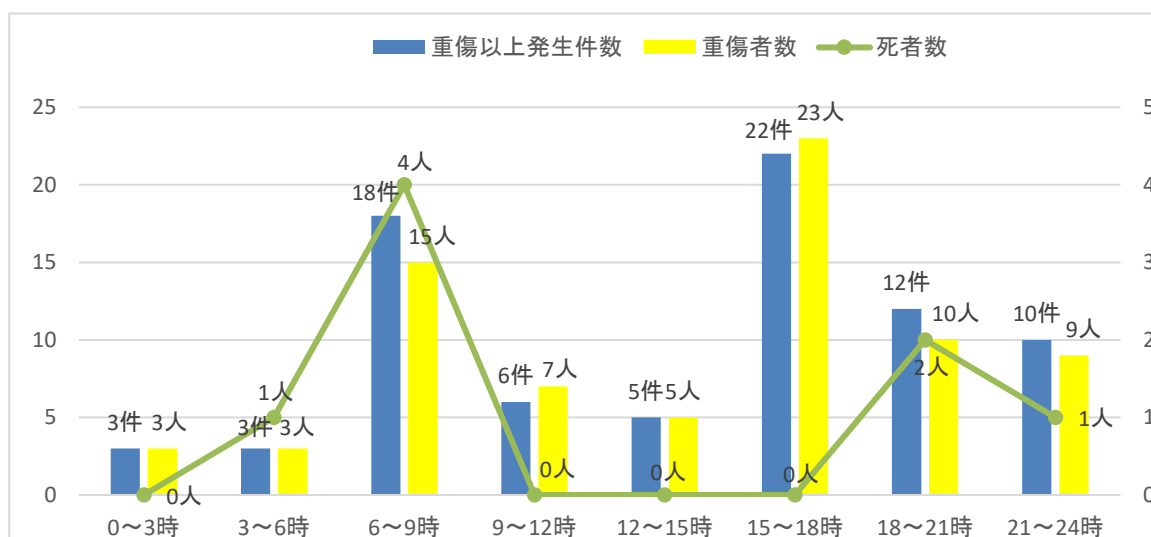
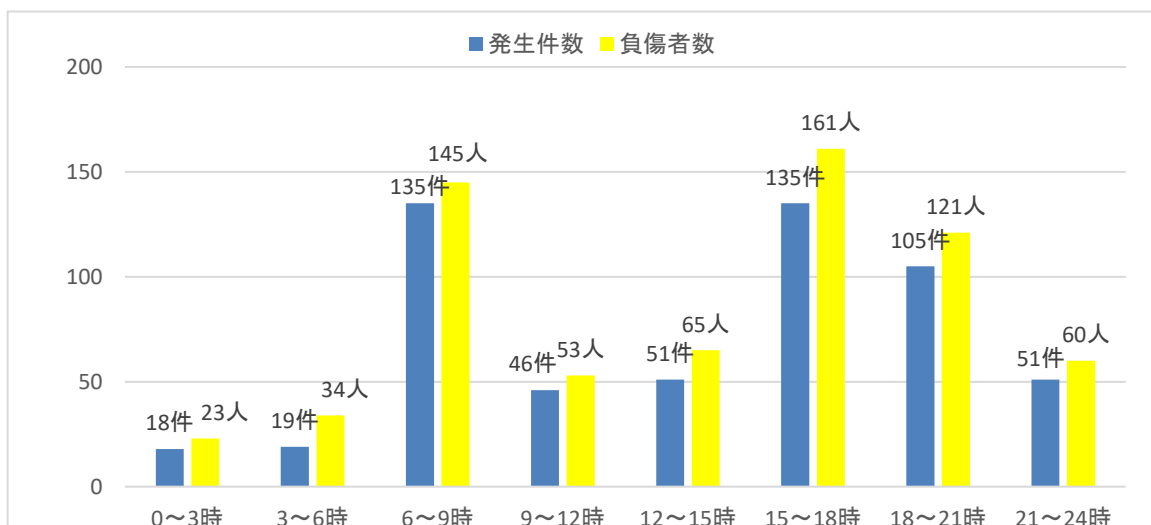
	令和3年	令和4年	令和5年	令和6年	令和7年
若者の免許人口	92,751(6.7)	92,086(6.6)	90,829(6.6)	89,578(6.5)	85,996(6.2)
若者が関係した発生件数	953(24.2)	960(24.8)	893(23.5)	960(24.3)	1,001(24.7)
若者が関係した重傷以上発生件数	115(21.5)	90(16.3)	97(17.4)	140(23.7)	113(20.4)
死者数	5(8.9)	1(2.0)	4(6.8)	4(6.7)	6(8.7)
負傷者数	626(13.4)	620(13.4)	606(13.3)	599(12.8)	680(14.1)
重傷者数	77(14.8)	54(9.8)	62(11.5)	86(15.4)	62(11.9)
第1当事者の発生件数	577(14.6)	559(14.4)	506(13.3)	557(14.1)	560(13.8)
第1当事者の重傷以上発生件数	68(12.7)	64(11.6)	60(10.8)	83(14.0)	79(14.3)
第1当事者の死者数	2(3.6)	1(2.0)	4(6.8)	7(11.7)	8(11.6)
第1当事者の負傷者数	728(15.6)	702(15.1)	644(14.2)	672(14.3)	662(13.8)
第1当事者の重傷者数	77(14.8)	67(12.2)	68(12.6)	82(14.6)	75(14.4)

※若者の免許人口は、令和7年12月末現在の運転免許管理課資料。

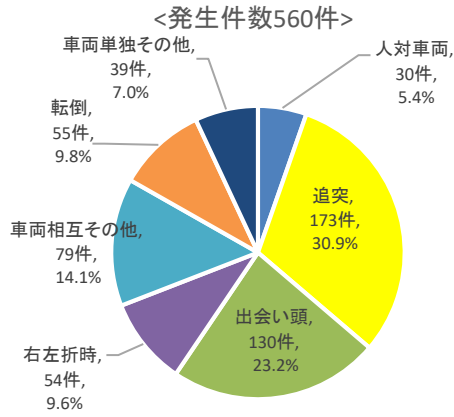
※()内は構成率を表し、構成率は全免許人口、全事故に対する比率を示す。

※重傷以上発生件数とは重傷者または死者を含む事故の発生件数。

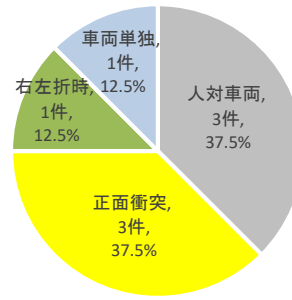
#### (2) 時間帯別発生状況（第1当事者）



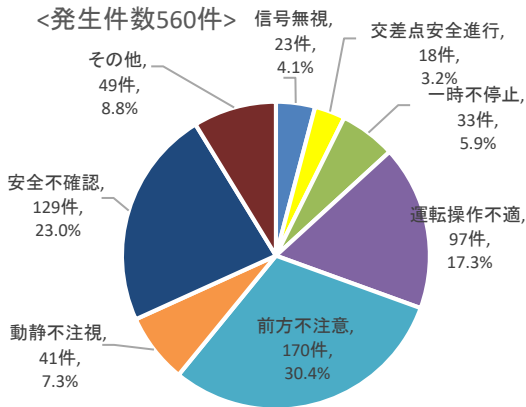
(3) 事故類型別状況 (第1当事者)



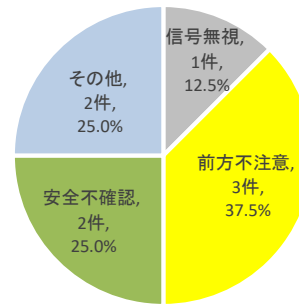
<死亡事故件数8件>



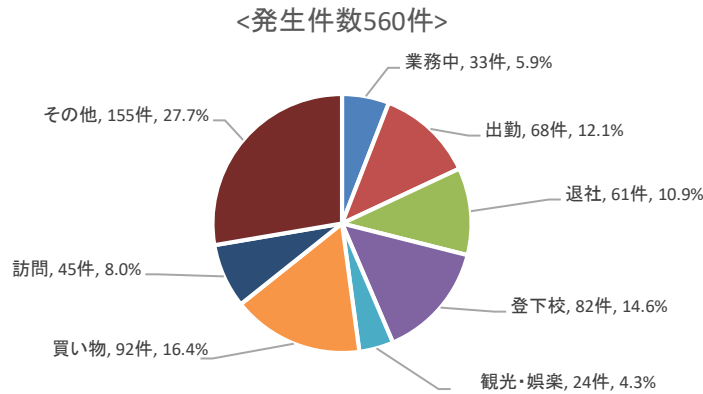
(4) 事故原因別状況 (第1当事者)



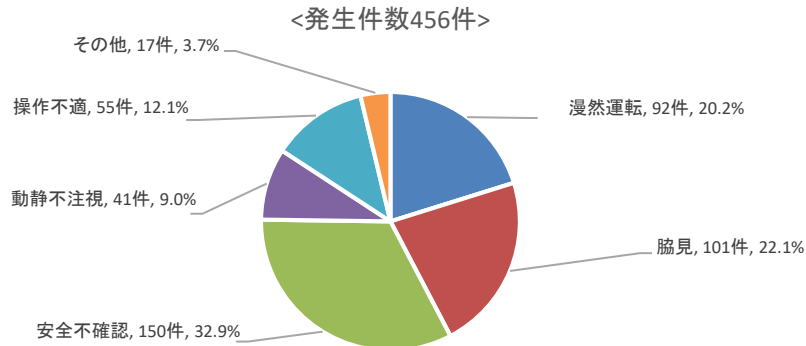
<死亡事故件数8件>



(5) 通行目的別発生状況 (第1当事者)



(6) 若者ドライバーの内在的原因 (第1当事者)



## 4 高齢者の事故（対象年齢：65歳以上）

### （1）過去5年間の高齢者の事故等の推移

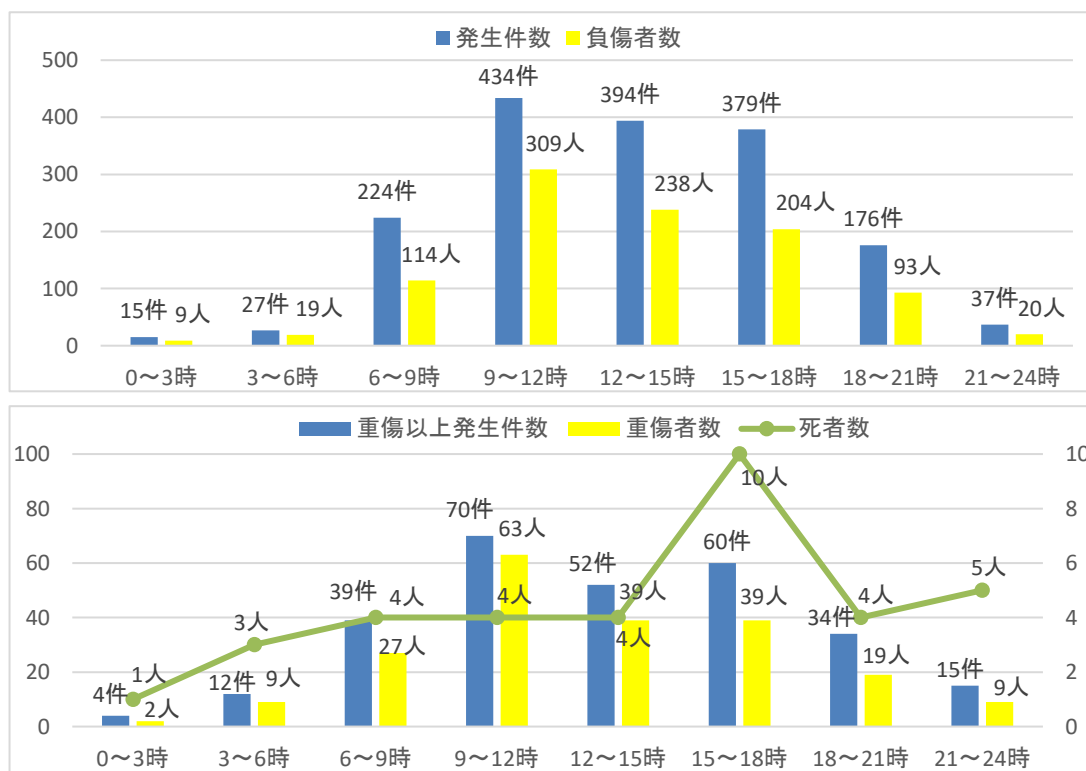
	令和3年	令和4年	令和5年	令和6年	令和7年
免許人口	379,477(27.3)	385,645(27.8)	393,895(28.4)	400,330(29.0)	412,125(29.9)
高齢者が関係した発生件数	1,585(40.2)	1,529(39.4)	1,592(41.8)	1,564(39.6)	1,686(41.7)
高齢者が関係した重傷以上発生件数	295(55.1)	304(55.2)	301(54.0)	309(52.3)	286(51.6)
死者数	30(53.6)	35(70.0)	31(52.5)	38(63.3)	35(50.7)
負傷者数	978(21.0)	950(20.5)	970(21.3)	948(20.2)	1,006(20.9)
重傷者数	205(39.5)	224(40.8)	226(41.8)	201(35.9)	207(39.8)
第1当事者の発生件数	1,119(28.4)	1,090(28.1)	1,138(29.9)	1,106(28.0)	1,209(29.9)
第1当事者の重傷以上発生件数	202(37.8)	189(34.3)	191(34.3)	180(30.5)	176(31.8)
第1当事者の死者数	22(39.3)	29(58.0)	19(32.2)	24(40.0)	23(33.3)
第1当事者の負傷者数	1,272(27.3)	1,256(27.1)	1,326(29.1)	1,290(27.5)	1,385(28.8)
第1当事者の重傷者数	191(36.8)	172(31.3)	182(33.2)	165(29.5)	166(31.9)

※高齢者の免許人口は、令和7年12月末の運転免許管理課資料。

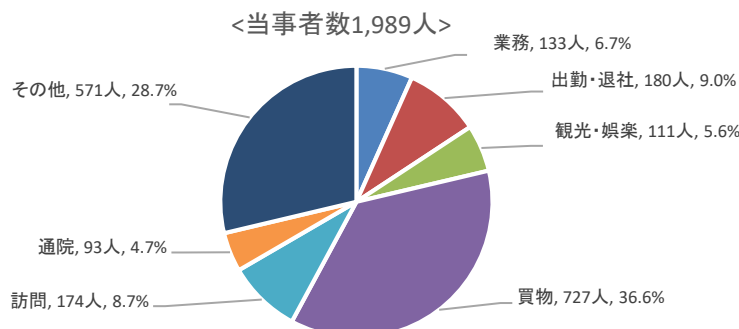
※()内は構成率を表し、構成率は全免許人口、全事故に対する比率を示す。

※重傷以上発生件数とは重傷者または死者を含む事故の発生件数。

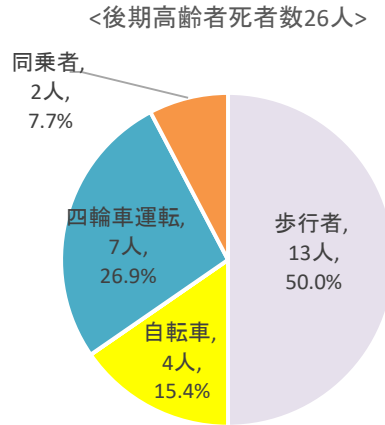
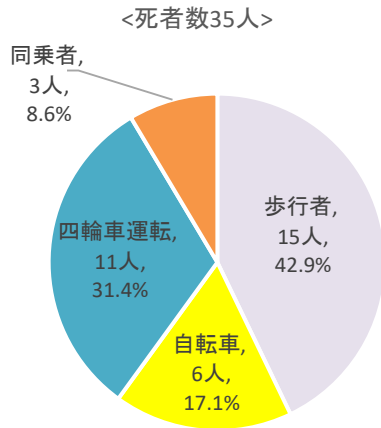
### （2）時間帯別発生状況



### （3）通行目的別発生状況（全当事者）

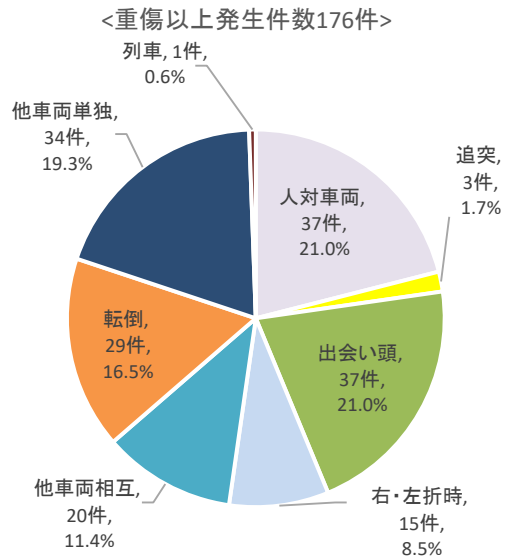
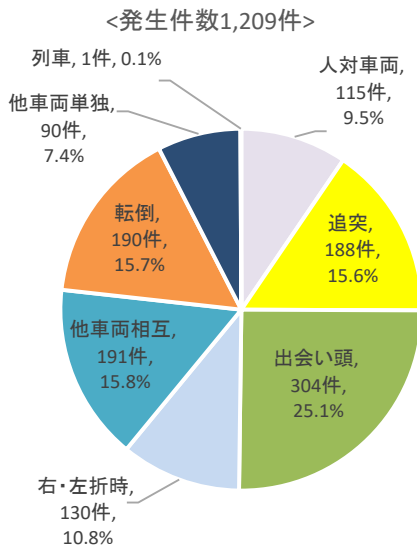


(4) 高齢死者の状態別発生状況

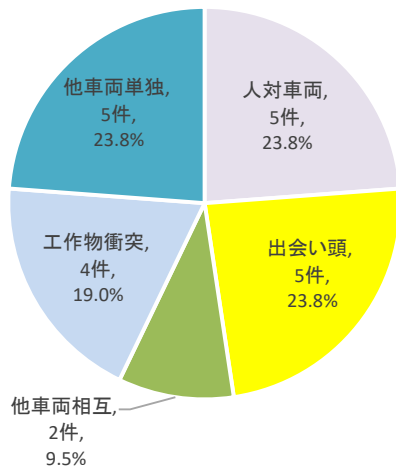


※後期高齢者とは年齢が75歳以上の人をいう

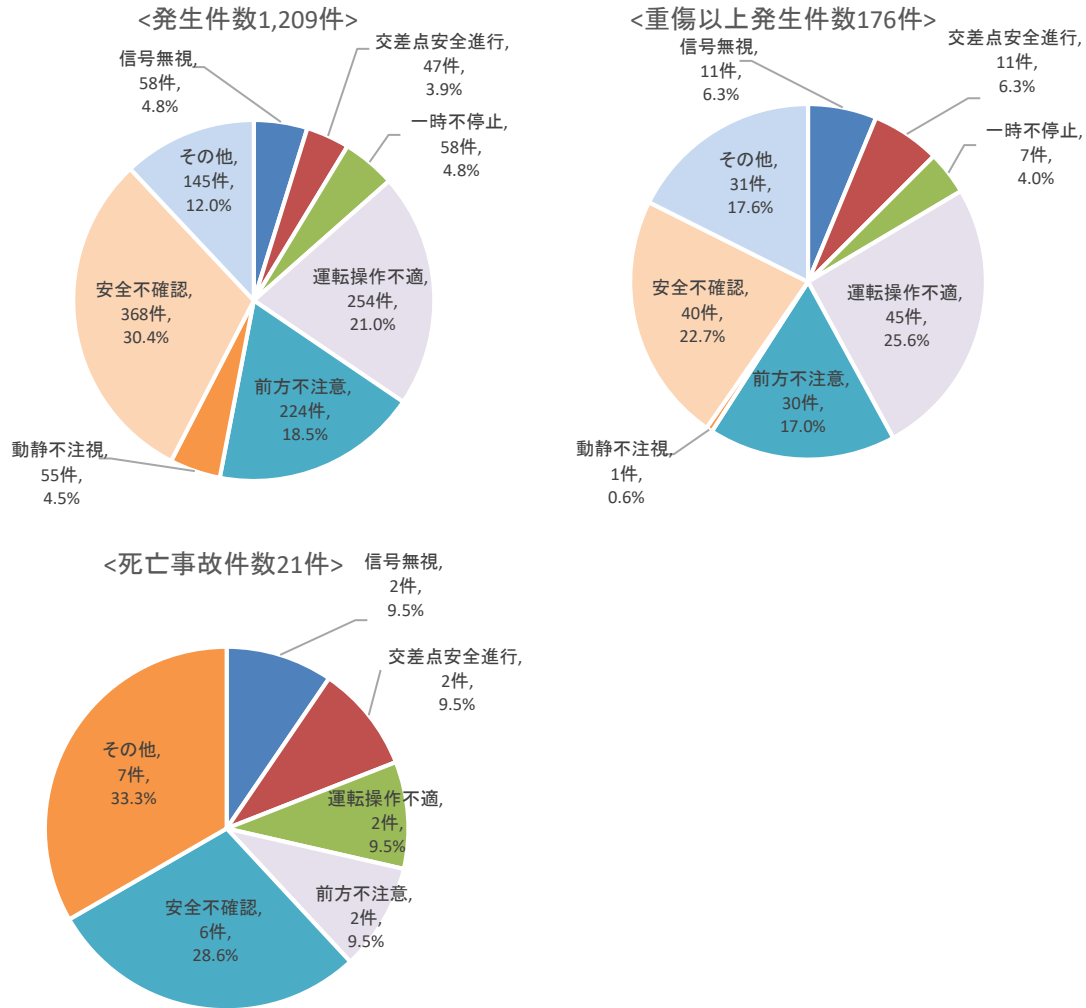
(5) 事故類型別状況 (第1当事者)



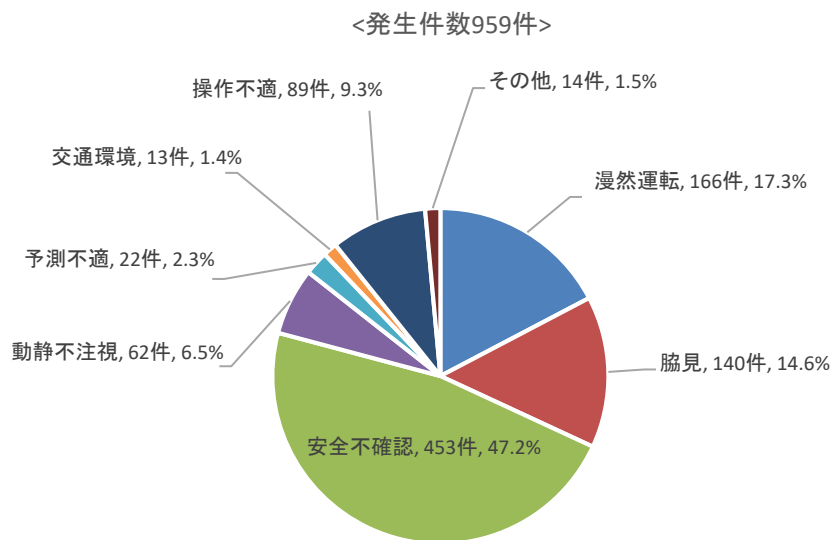
<死亡事故件数21件>



(6) 事故原因別状況 (第1当事者)



(7) 高齢ドライバーの内在的原因 (第1当事者)



## 5 歩行者の事故

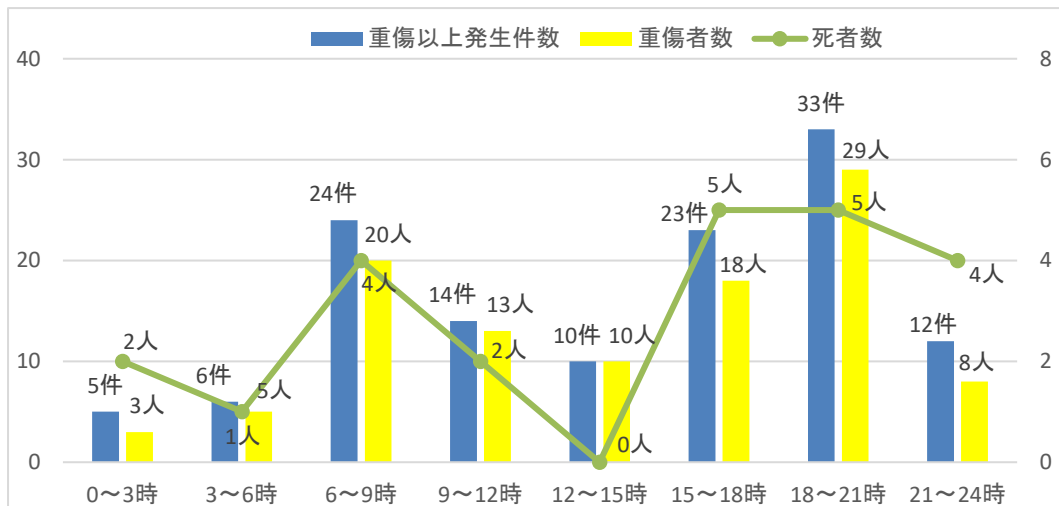
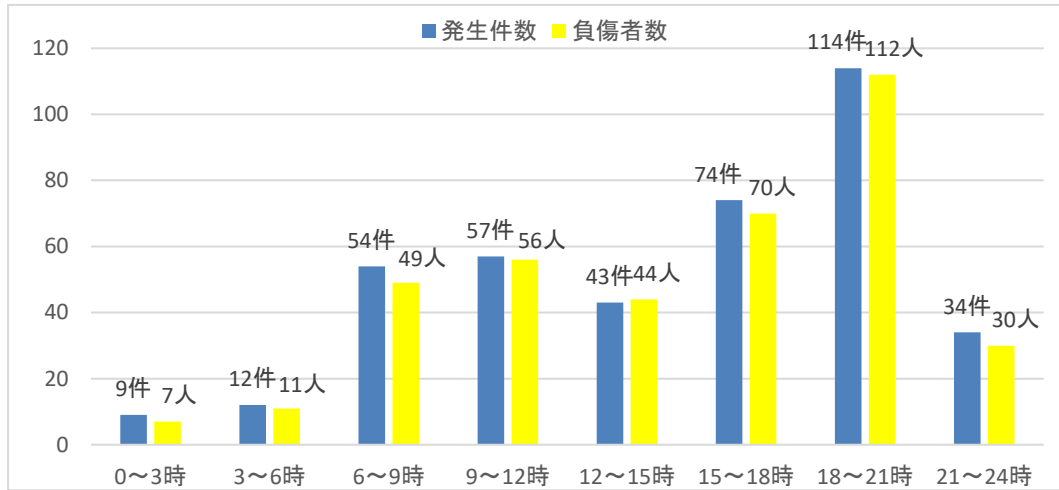
### (1) 過去5年間の発生状況

	令和3年	令和4年	令和5年	令和6年	令和7年
発生件数	394(10.0)	371(9.6)	393(10.3)	437(11.1)	397(9.8)
重傷以上発生件数	100(18.7)	98(17.8)	132(23.7)	137(23.2)	127(22.9)
死者数	10(17.9)	18(36.0)	23(39.0)	24(40.0)	23(33.3)
負傷者数	389(8.3)	368(7.9)	378(8.3)	429(9.2)	379(7.9)
重傷者数	91(17.5)	83(15.1)	110(20.3)	116(20.7)	106(20.4)

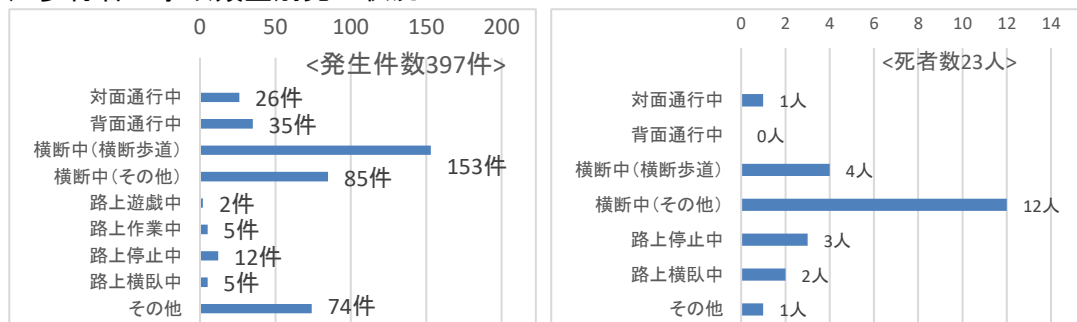
※ ( ) 内は構成率を表し、構成率は全事故に対する比率を示す。

※重傷以上発生件数とは重傷者または死者を含む事故の発生件数。

### (2) 時間帯別発生状況

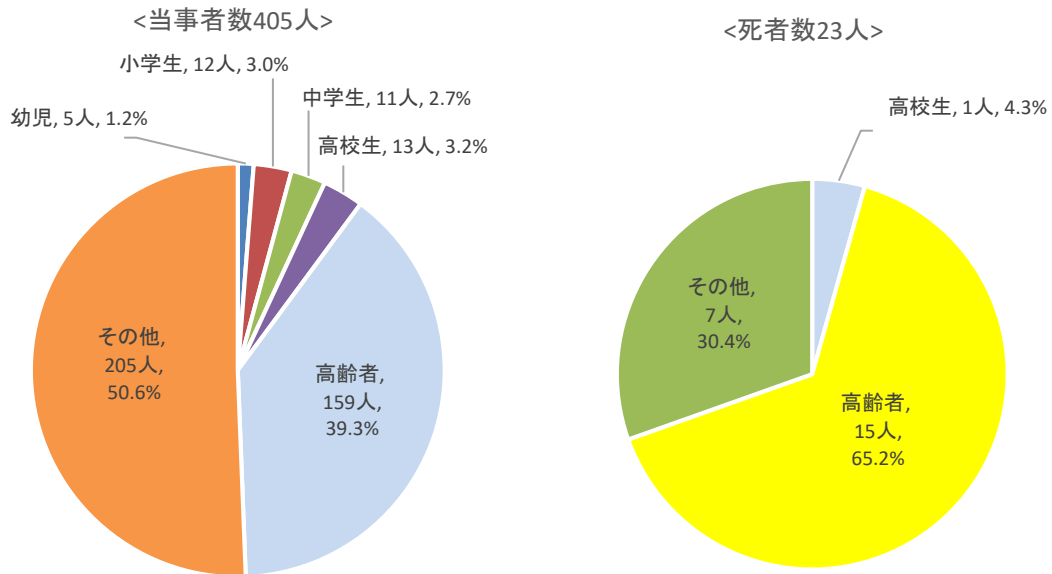


### (3) 歩行者の事故類型別発生状況

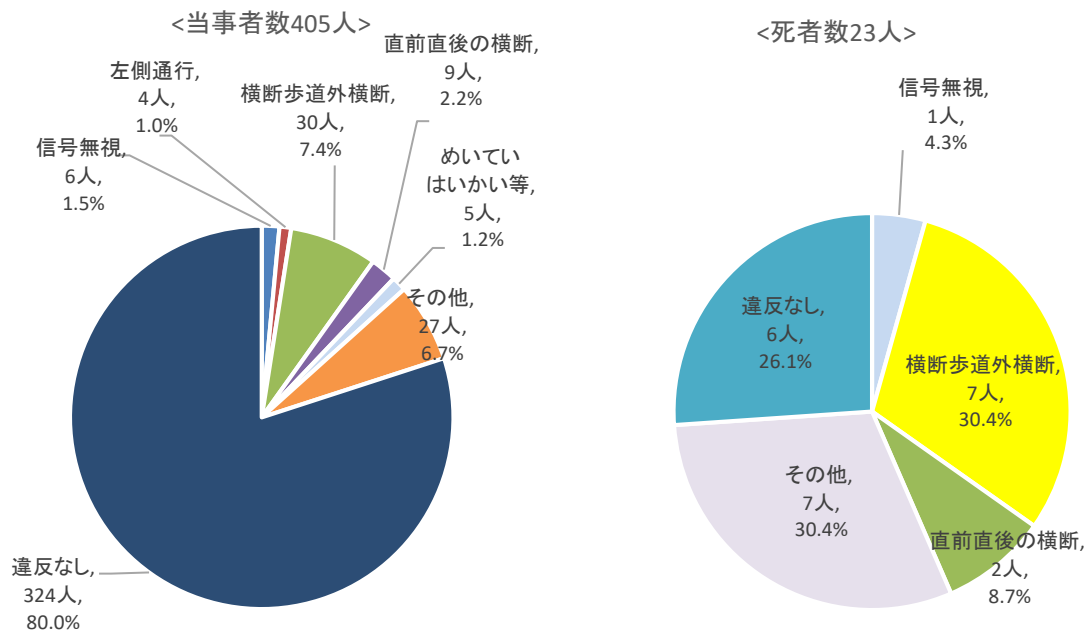


※横断中(横断歩道)には横断歩道付近も含まれる

(4) 階層別発生状況 (当事者数)



(5) 事故原因別発生状況 (当事者数)



## 6 自転車の事故

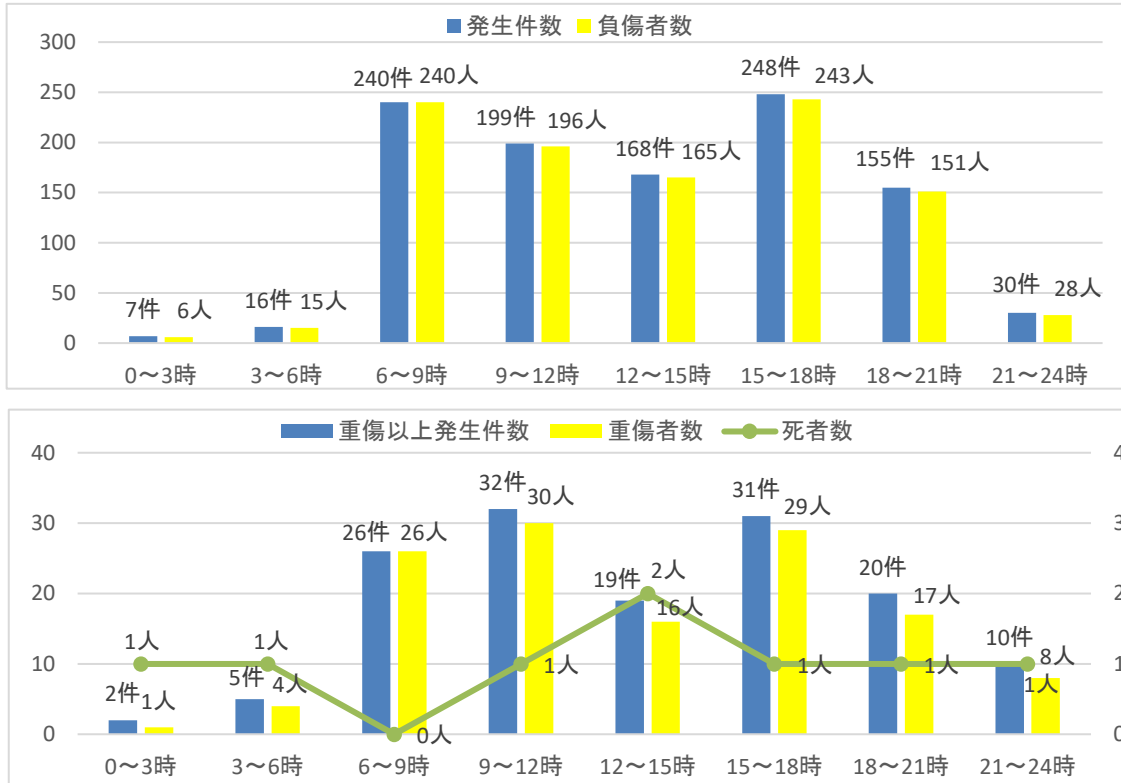
### (1) 過去5年間の発生状況

	令和3年	令和4年	令和5年	令和6年	令和7年
発生件数	1,065(27.0)	1,036(26.7)	973(25.6)	1,066(27.0)	1,063(26.3)
重傷以上発生件数	152(28.4)	179(32.5)	153(27.5)	176(29.8)	145(26.2)
死者数	7(12.5)	5(10.0)	9(15.3)	7(11.7)	8(11.6)
負傷者数	1,055(22.6)	1,025(22.1)	962(21.1)	1,052(22.5)	1,044(21.7)
重傷者数	145(27.9)	172(31.3)	142(26.2)	166(29.6)	131(25.2)

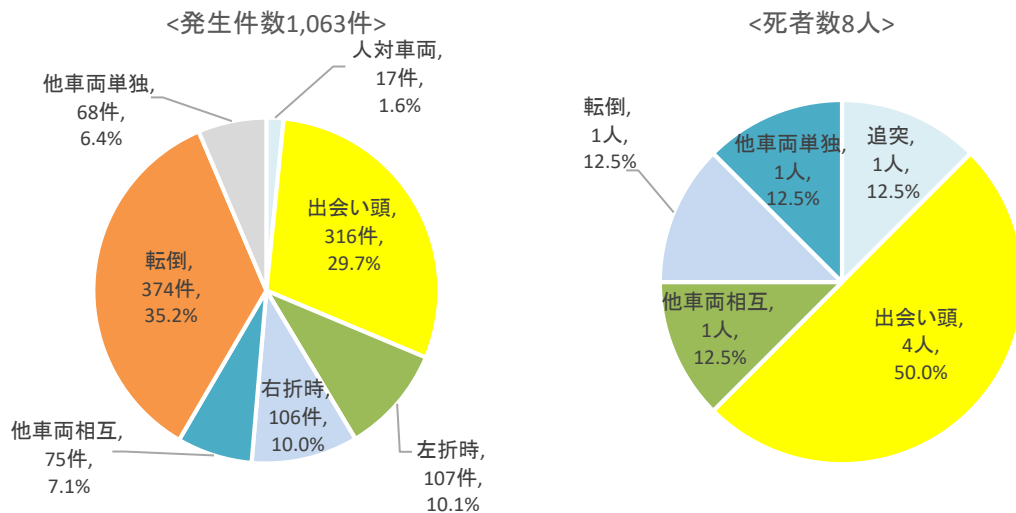
※ ( ) 内は構成率を表し、構成率は全事故に対する比率を示す。

※重傷以上発生件数とは重傷者または死者を含む事故の発生件数。

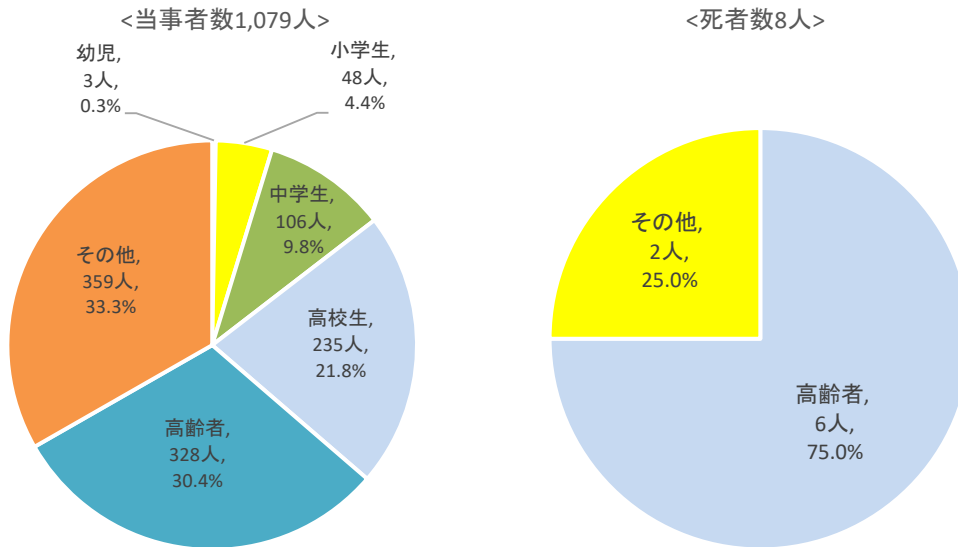
### (2) 時間帯別発生状況



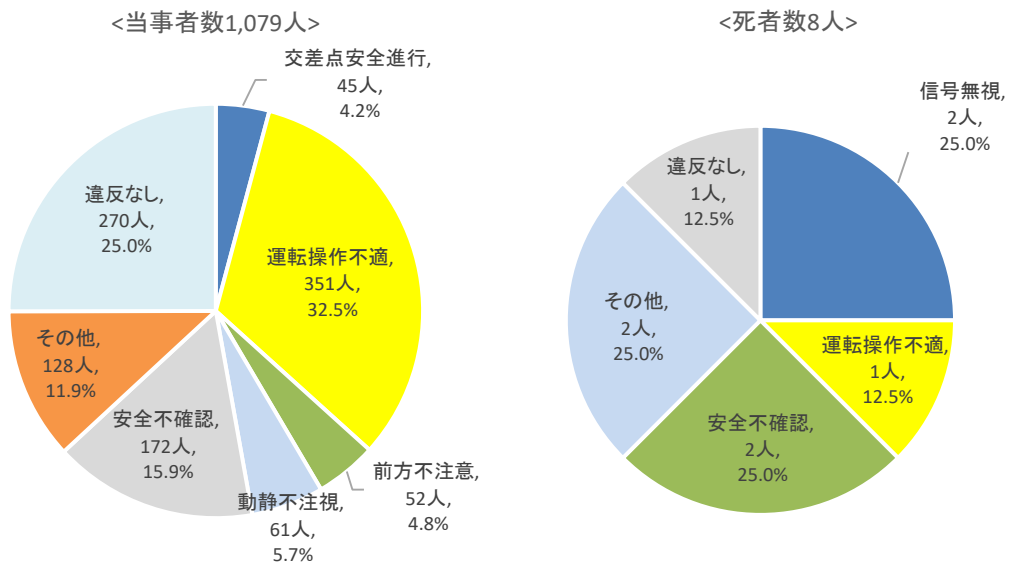
### (3) 事故類型別発生状況



(4) 階層別発生状況 (当事者数)



(5) 事故原因別発生状況 (当事者数・死者数)



## 7 二輪車の事故

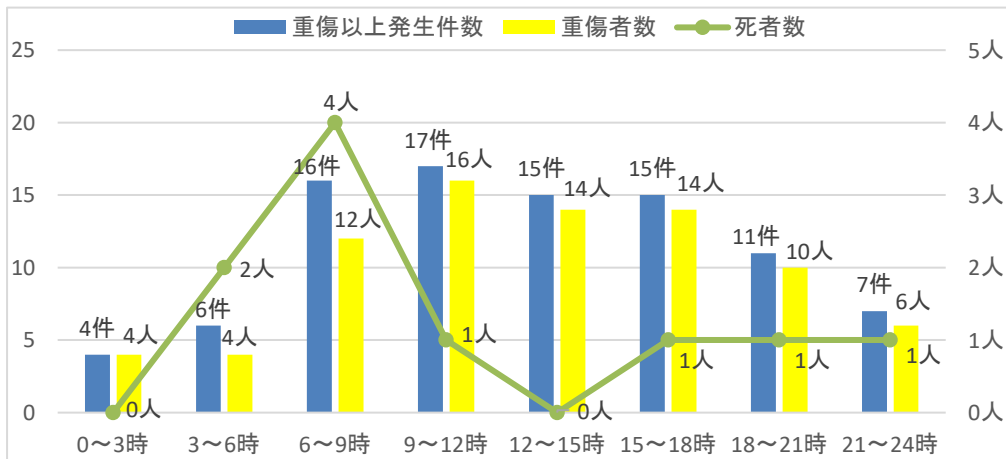
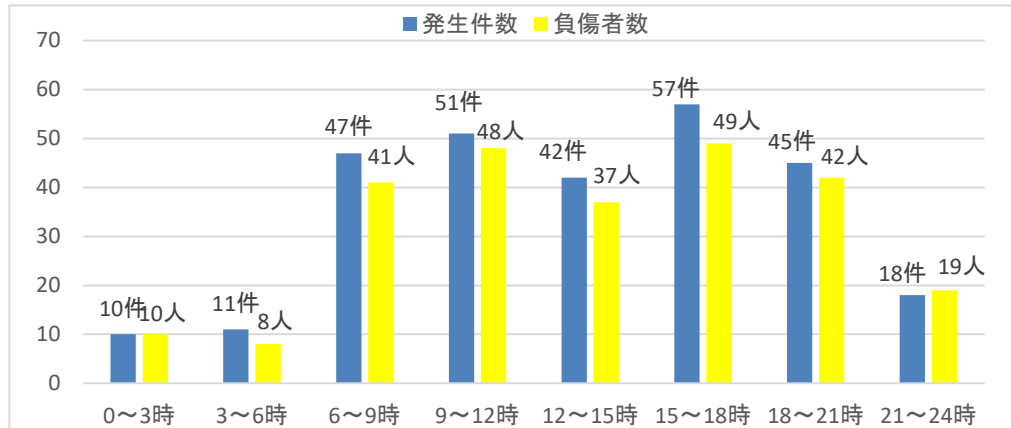
### (1) 過去5年間の発生状況

	令和3年	令和4年	令和5年	令和6年	令和7年
発生件数	311(7.9)	256(6.6)	259(6.8)	296(7.5)	281(6.9)
重傷以上発生件数	103(19.3)	80(14.5)	92(16.5)	117(19.8)	91(16.4)
死者数	9(16.1)	5(10.0)	7(11.9)	9(15.0)	10(14.5)
負傷者数	285(6.1)	231(5.0)	237(5.2)	269(5.7)	254(5.3)
重傷者数	92(17.7)	73(13.3)	83(15.3)	101(18.0)	80(15.4)

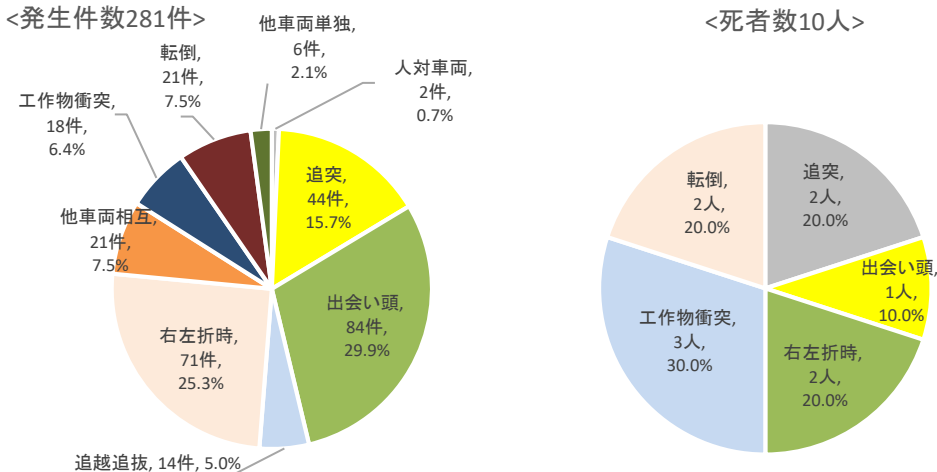
※ ( ) 内は構成率を表し、構成率は全事故に対する比率を示す。

※重傷以上発生件数とは重傷者または死者を含む事故の発生件数。

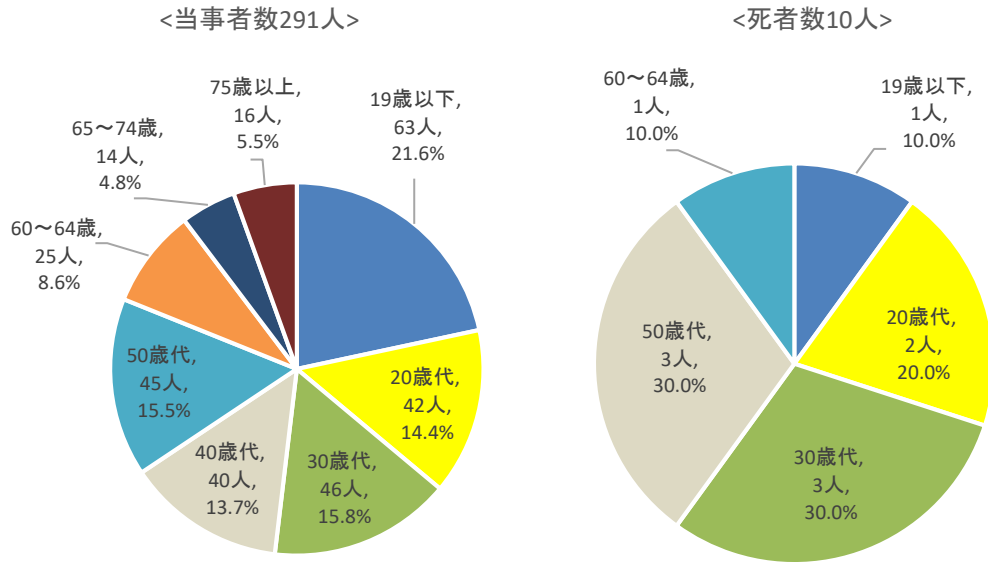
### (2) 時間別発生状況



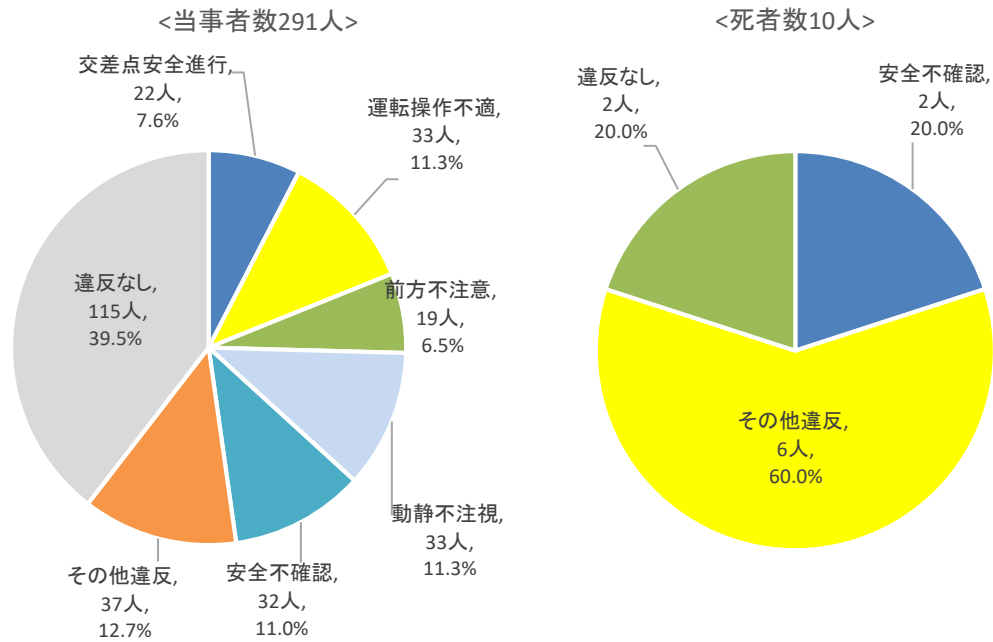
### (3) 事故類型別発生状況



(4) 階層別発生状況 (当事者数)



(5) 事故原因別発生状況 (当事者数)



## 8 酒気帯び（酒酔い含）運転の事故

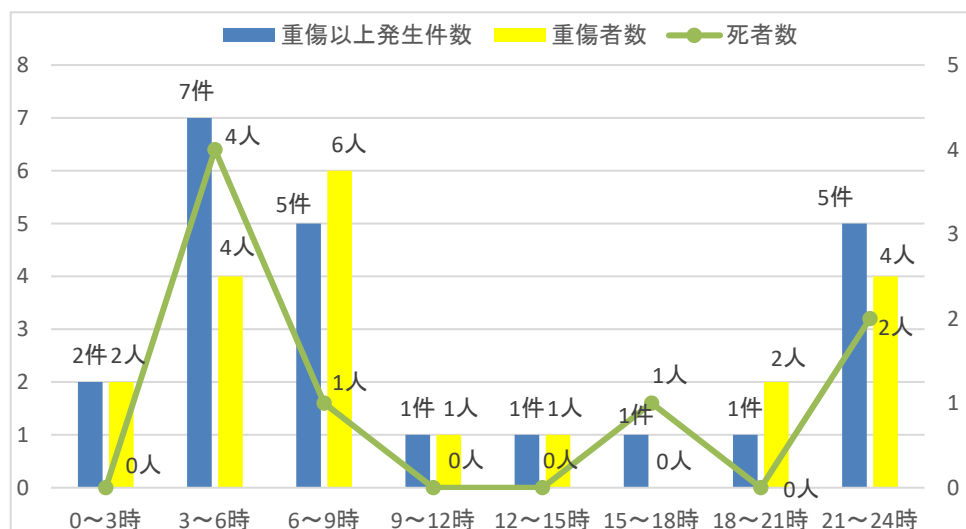
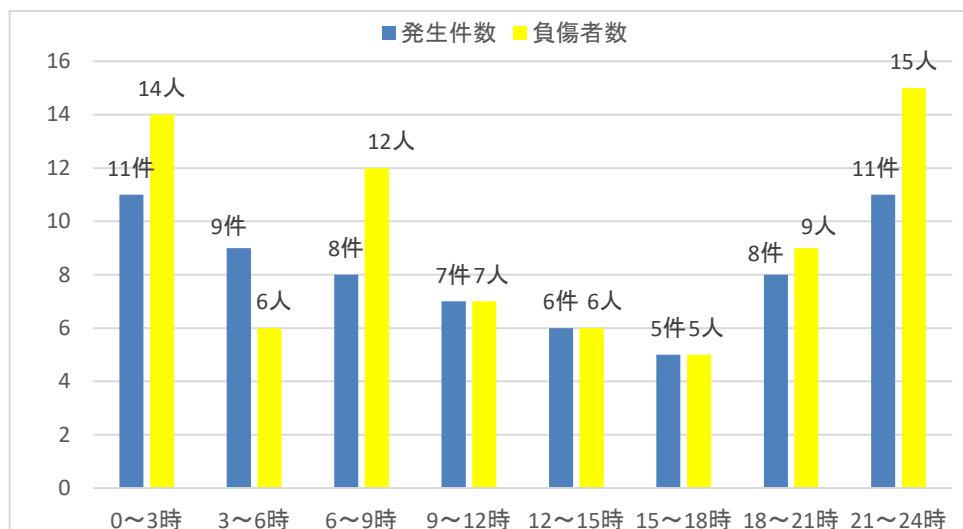
### (1) 過去5年間の発生状況

	令和3年	令和4年	令和5年	令和6年	令和7年
発生件数	69(1.8)	68(1.8)	56(1.5)	76(1.9)	65(1.6)
重傷以上発生件数	16(3.0)	17(3.1)	17(3.1)	18(3.0)	23(4.2)
死者数	7(12.5)	2(4.0)	2(3.4)	5(8.3)	8(11.6)
負傷者数	74(1.6)	84(1.8)	65(1.4)	90(1.9)	74(1.5)
重傷者数	10(1.9)	15(2.7)	20(3.7)	14(2.5)	20(3.8)

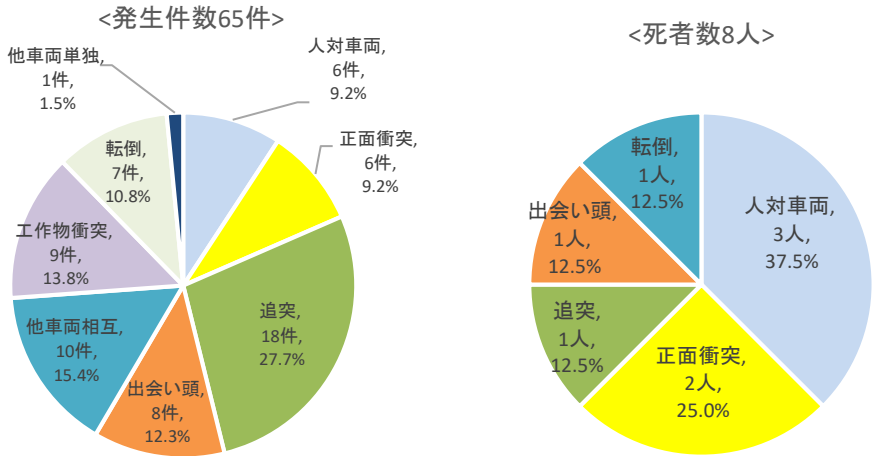
※ ( ) 内は構成率を表し、構成率は全事故に対する比率を示す。

※重傷以上発生件数とは重傷者または死者を含む事故の発生件数。

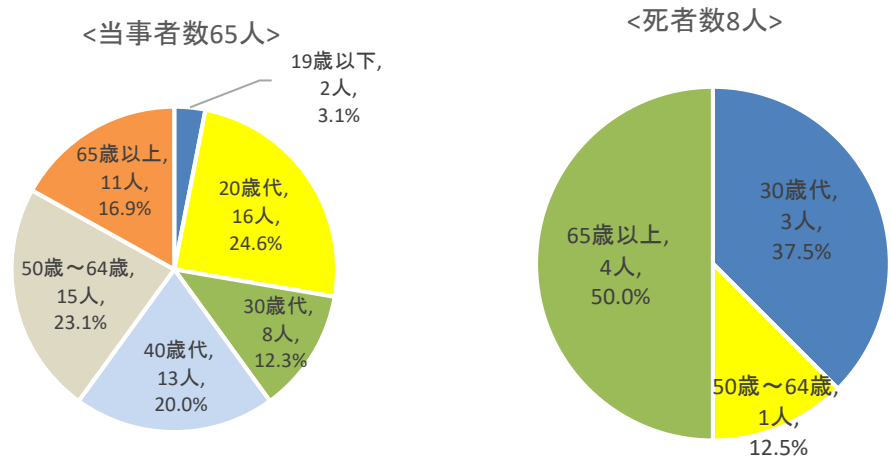
### (2) 時間帯別発生状況



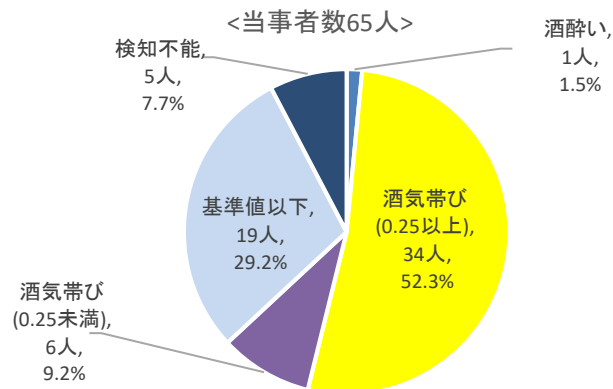
(3) 事故類型別発生状況



(4) 年齢層別発生状況（当事者数）



(5) 飲酒別発生状況（当事者数）



- 酒酔いとは、アルコールの量には関係なくろれつが回らない、まっすぐに歩けないなど酒に酔った状態で運転すること
- 酒気帯び(0.25以上)とは、呼気0.25mg/l以上または血中0.5mg/ml以上
- 酒気帯び(0.25未満)とは、呼気0.15mg/l以上0.25mg/l未満または血中0.3mg/ml以上0.5mg/l未満
- 基準値以下とは、呼気0.15mg/l未満または血中0.3mg/ml未満
- 検知不能とは、飲酒していることは判明しているが時間が経過しているため、保有量を測定できない場合等をいう

## 9 交差点の事故(交差点付近を含む)

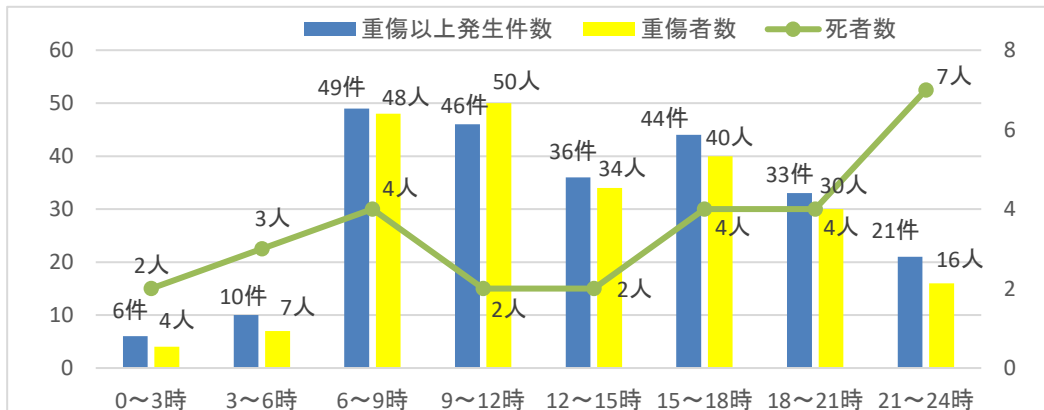
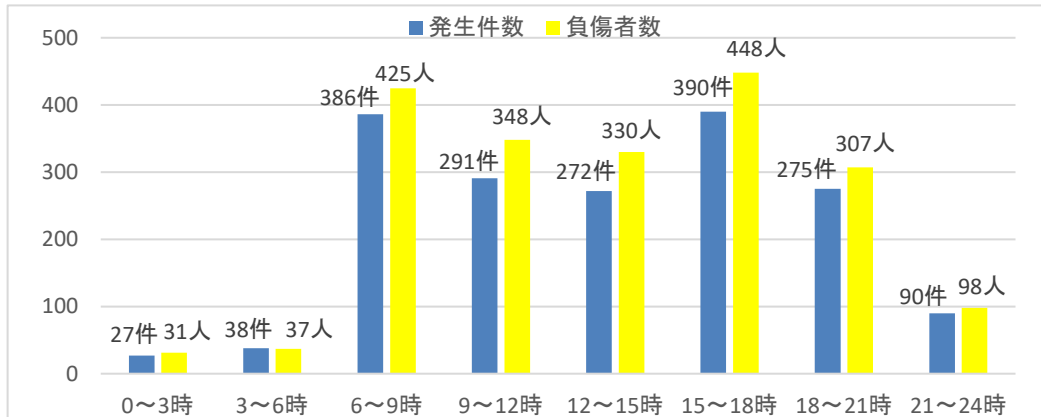
### (1) 過去5年間の発生状況

	令和3年	令和4年	令和5年	令和6年	令和7年
発生件数	1,780(45.2)	1,779(45.9)	1,656(43.5)	1,778(45.1)	1,769(43.7)
重傷以上発生件数	277(51.8)	295(53.5)	269(48.3)	307(51.9)	245(44.2)
死者数	19(33.9)	20(40.0)	21(35.6)	19(31.7)	28(40.6)
負傷者数	2,056(44.1)	2,064(44.5)	1,921(42.2)	2,049(43.8)	2,024(42.1)
重傷者数	276(53.2)	298(54.3)	257(47.5)	300(53.6)	229(44.0)

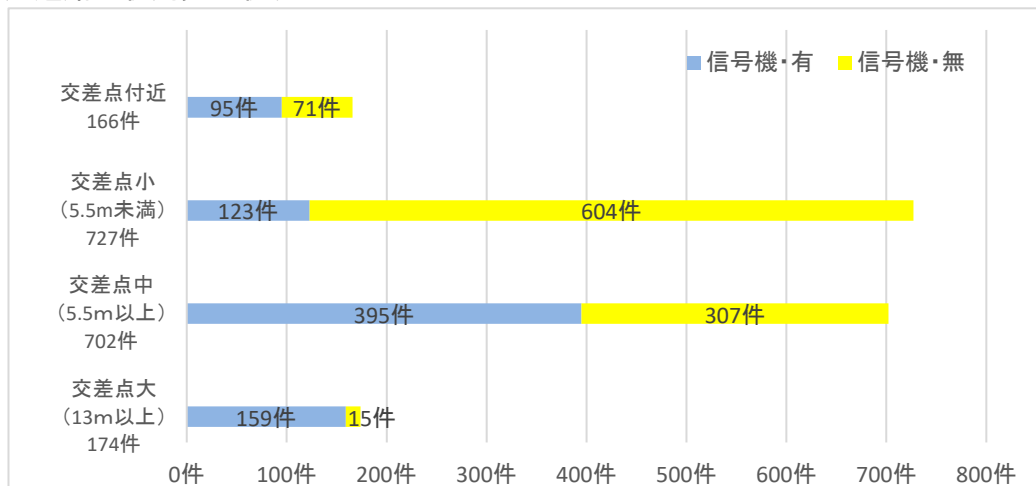
※ ( ) 内は構成率を表し、構成率は全事故に対する比率を示す。

※重傷以上発生件数とは重傷者または死者を含む事故の発生件数。

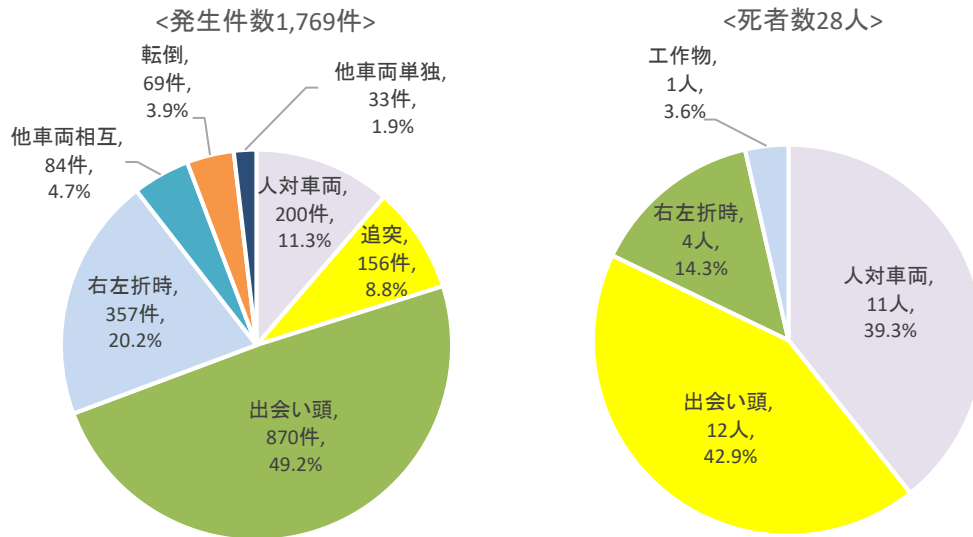
### (2) 時間帯別発生状況



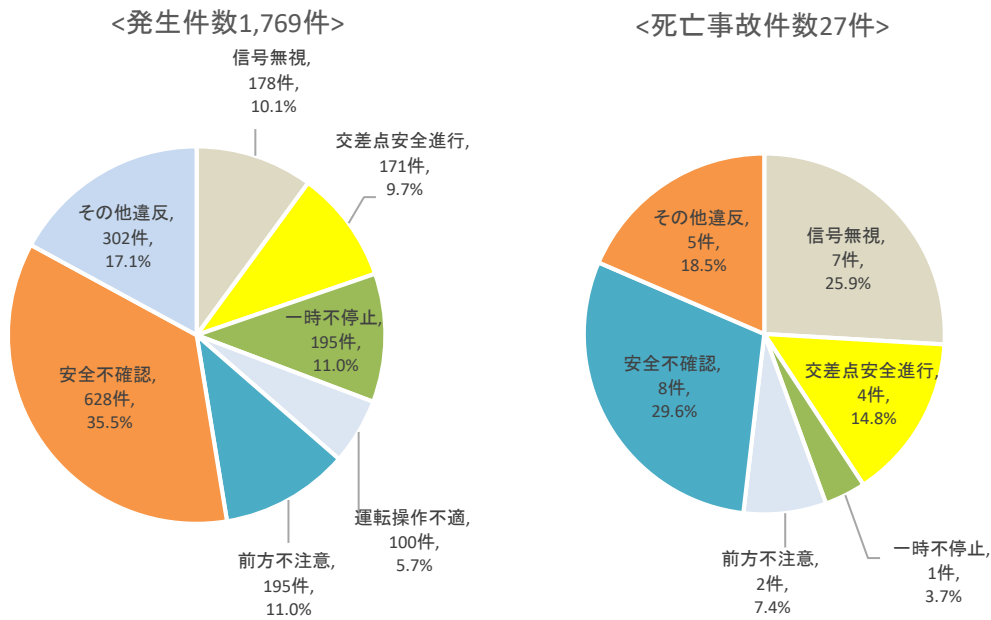
### (3) 道路形状別発生状況



(4) 事故類型別発生状況



(5) 事故原因別発生状況 (第1当事者)



## 10 カーブの事故

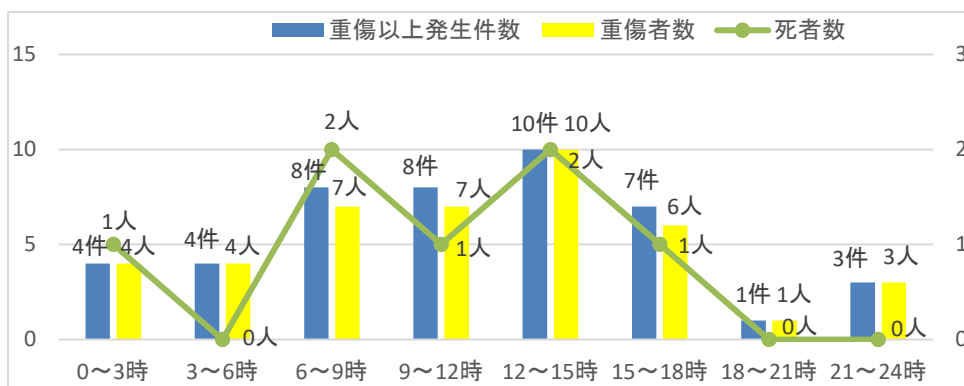
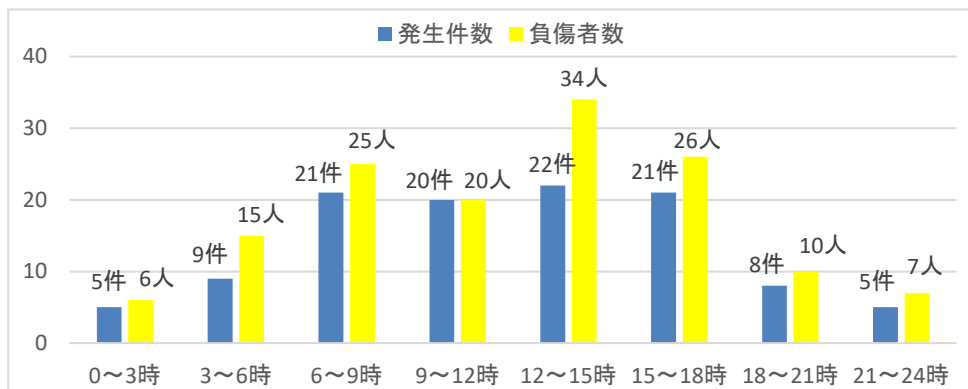
### (1) 過去5年間の発生状況

区分	令和3年	令和4年	令和5年	令和6年	令和7年
発生件数	118(3.0)	122(3.1)	113(3.0)	105(2.7)	111(2.7)
重傷以上発生件数	39(7.3)	48(8.7)	37(6.6)	33(5.6)	45(8.1)
死者数	9(16.1)	9(18.0)	6(10.2)	5(8.3)	7(10.1)
負傷者数	151(3.2)	160(3.4)	150(3.3)	126(2.7)	143(3.0)
重傷者数	36(6.9)	44(8.0)	41(7.6)	29(5.2)	42(8.1)

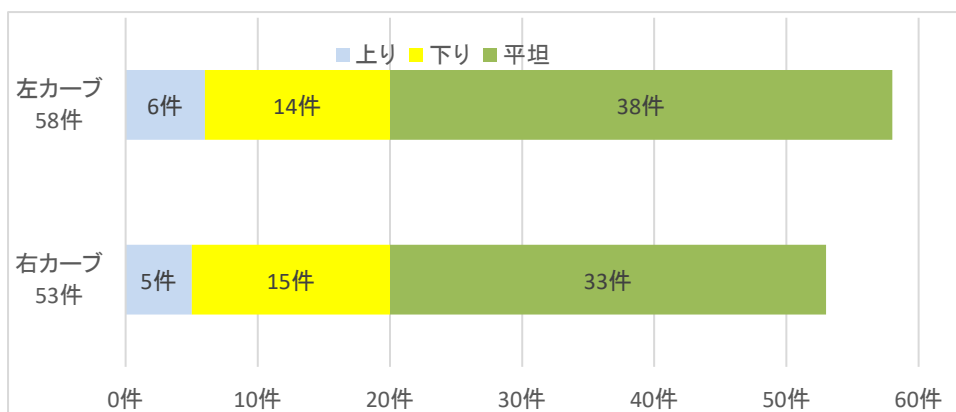
※ ( ) 内は構成率を表し、構成率は全事故に対する比率を示す。

※重傷以上発生件数とは重傷者または死者を含む事故の発生件数。

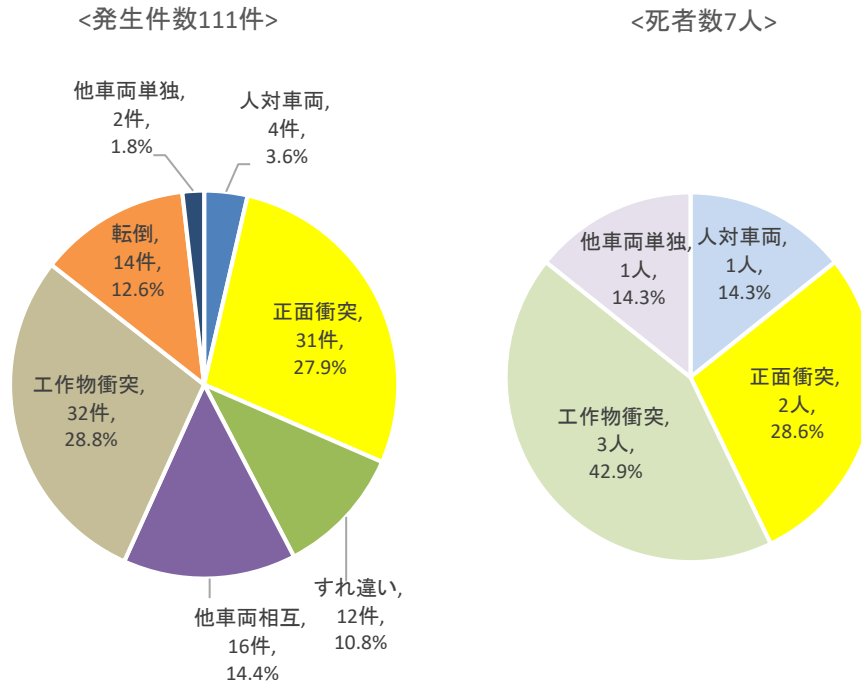
### (2) 時間帯別発生状況



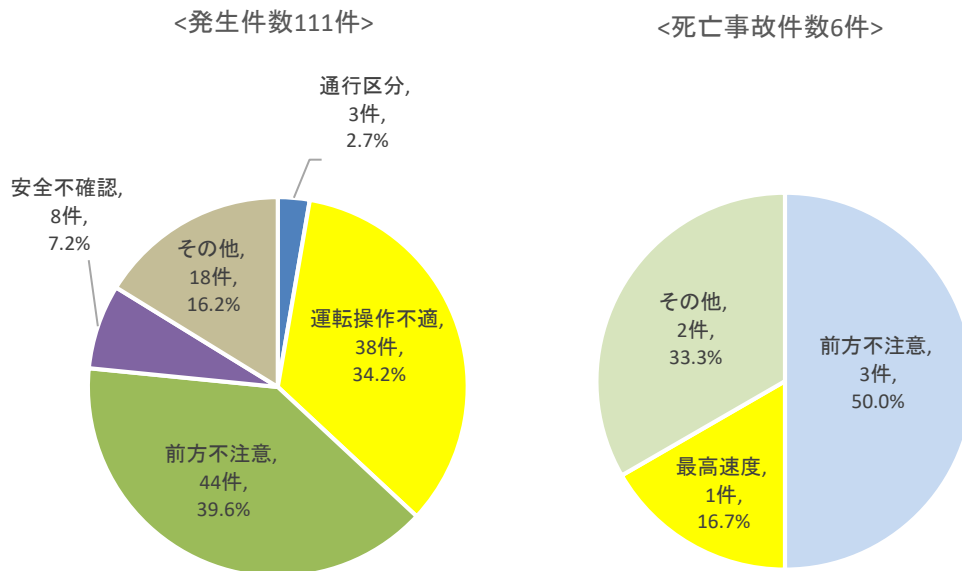
### (3) 道路線形別発生状況



(4) 事故類型別発生状況



(5) 事故原因別発生状況 (第1当事者)



# 1 1 安全運転管理者選任事業所の事故（第1当事者）

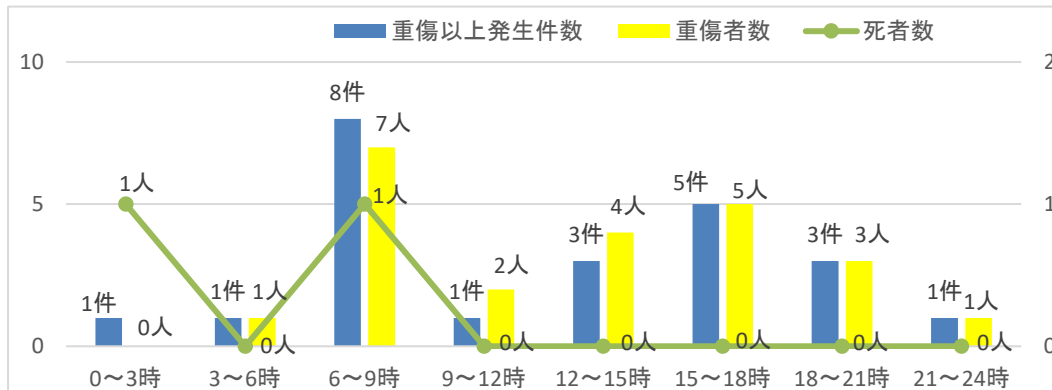
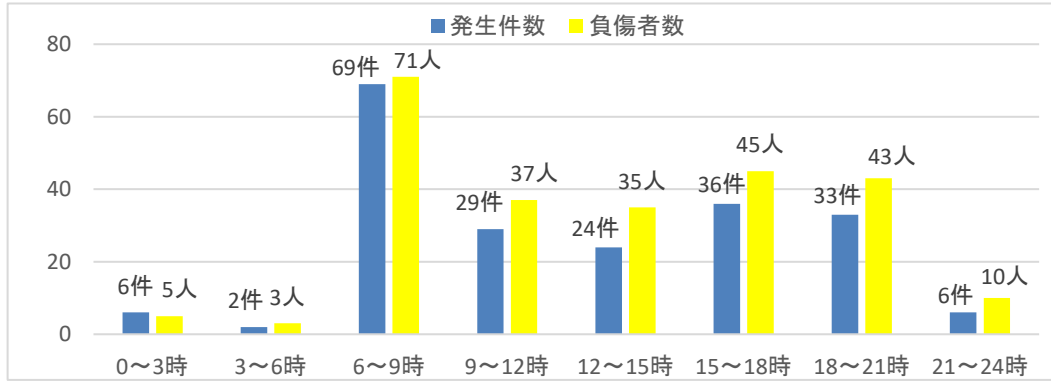
## (1) 過去5年間の発生状況

	令和3年	令和4年	令和5年	令和6年	令和7年
発生件数	130(3.3)	196(5.1)	159(4.2)	204( 5.2)	205(5.1)
重傷以上発生件数	20(3.7)	27(4.9)	20(3.6)	33( 5.6)	23(4.2)
死者数	1(1.8)	2(4.0)	3(5.1)	6(10.0)	2(2.9)
負傷者数	159(3.4)	226(4.9)	186(4.1)	233( 5.0)	249(5.2)
重傷者数	19(3.7)	26(4.7)	17(3.1)	28( 5.0)	23(4.4)

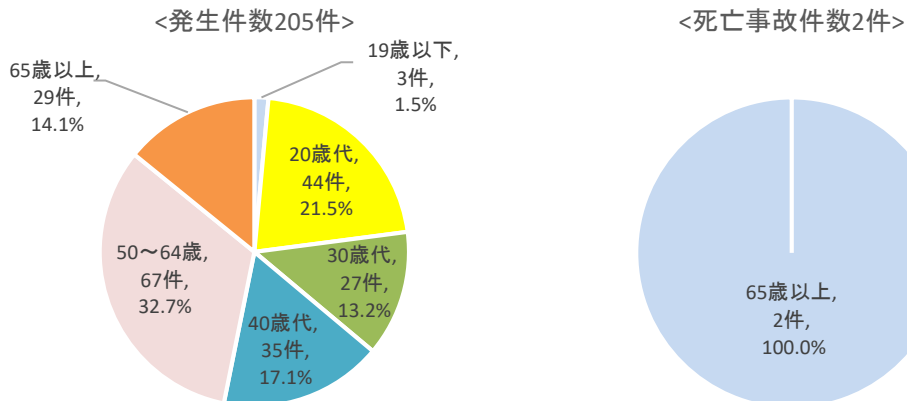
※ ( ) 内は構成率を表し、構成率は全事故に対する比率を示す。

※重傷以上発生件数とは重傷者または死者を含む事故の発生件数。

## (2) 時間帯別発生状況

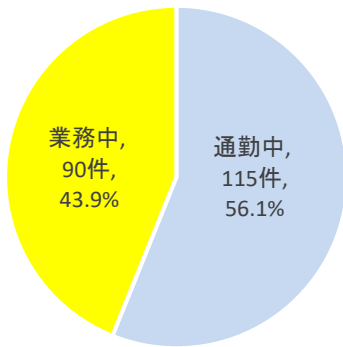


## (3) 年代別発生状況

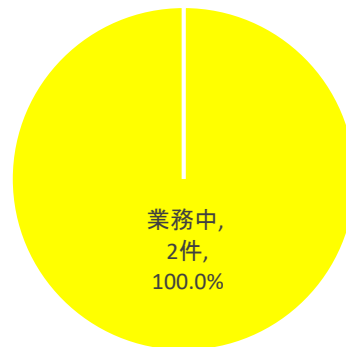


(4) 通行目的別発生状況

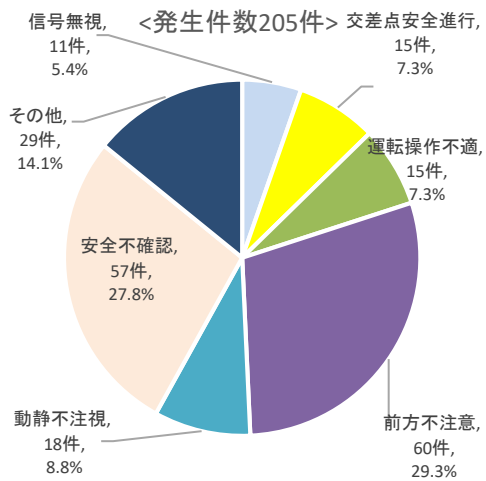
<発生件数205件>



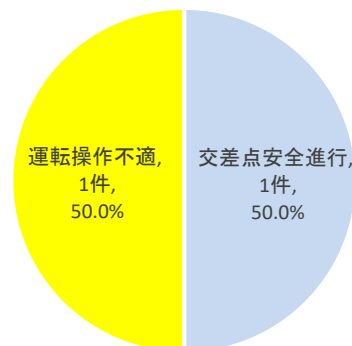
<死亡事故件数2件>



(5) 事故原因別発生状況



<死亡事故件数2件>



## 1 2 外国人の事故(第1当事者)

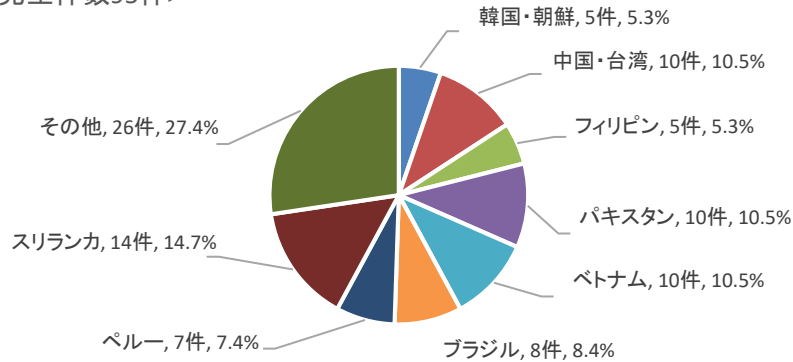
### (1) 過去5年間の発生状況

	令和3年	令和4年	令和5年	令和6年	令和7年
発生件数	80	71	73	98	95
重傷以上発生件数	12	12	2	16	14
死者数	1	2	0	2	3
負傷者数	102	94	86	114	124
重傷者数	12	12	2	15	11

※重傷以上発生件数とは重傷者または死者を含む事故の発生件数。

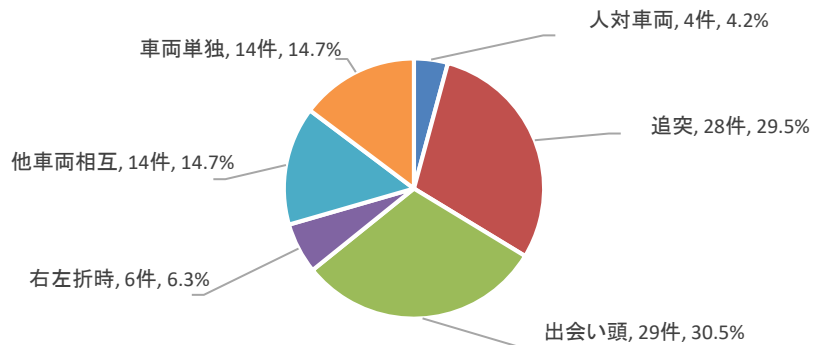
### (2) 国籍・地域別発生状況

<発生件数95件>



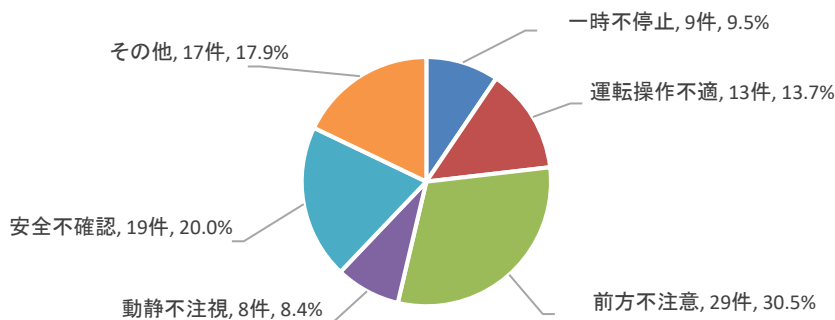
### (3) 事故類型別発生状況

<発生件数95件>



### (4) 事故原因別発生状況

<発生件数95件>



### 1 3 高速道路の事故

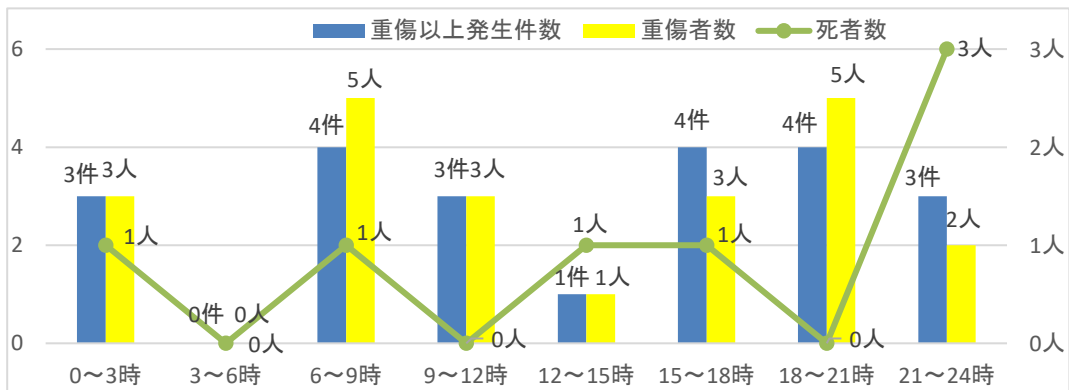
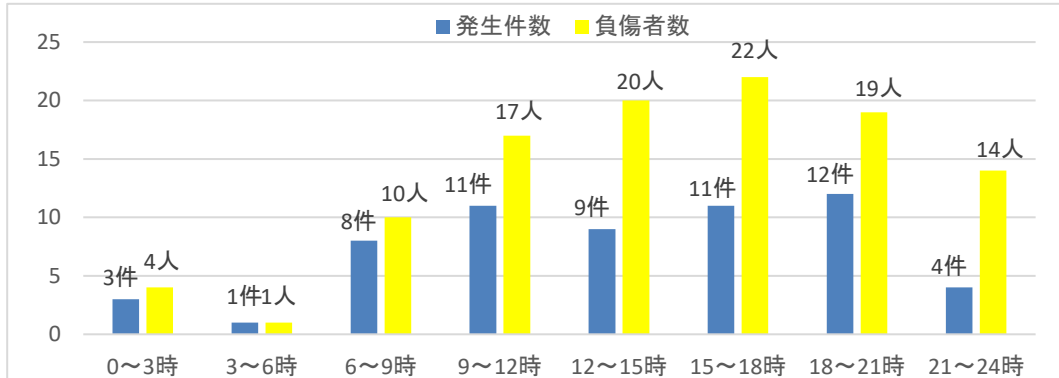
#### (1) 過去5年間の発生状況

	令和3年	令和4年	令和5年	令和6年	令和7年
発生件数	41(1.0)	57(1.5)	40(1.1)	49(1.2)	59(1.5)
重傷以上発生件数	14(2.6)	6(1.1)	9(1.6)	12(2.0)	22(4.0)
死者数	6(10.7)	1(2.0)	0(0.0)	3(5.0)	7(10.1)
負傷者数	76(1.6)	77(1.7)	75(1.6)	89(1.9)	107(2.2)
重傷者数	14(2.7)	5(0.9)	15(2.8)	13(2.3)	22(4.2)

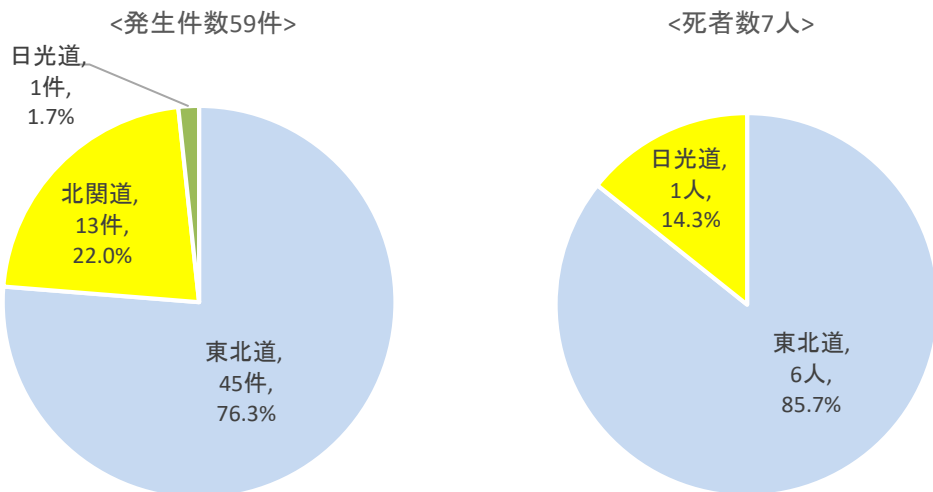
※ ( ) 内は構成率を表し、構成率は全事故に対する比率を示す。

※重傷以上発生件数とは重傷者または死者を含む事故の発生件数。

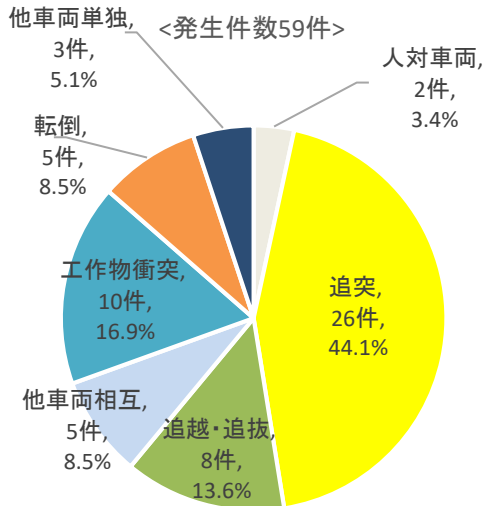
#### (2) 時間帯別発生状況



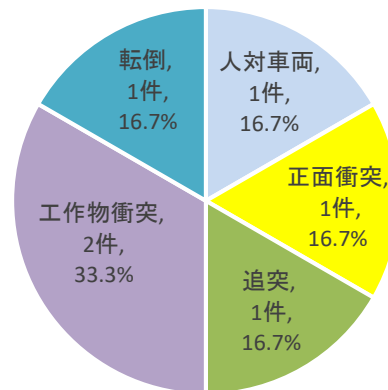
#### (3) 路線別発生状況



(4) 事故類型別発生状況

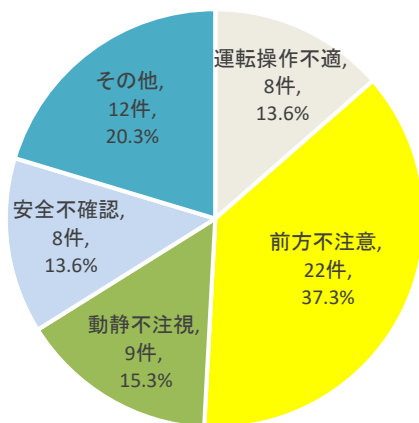


<死亡事故件数6件>

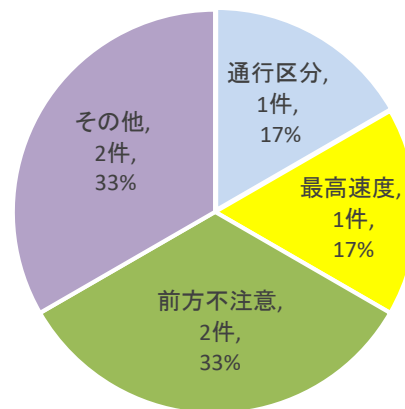


(5) 事故原因別状況 (第1当事者)

<発生件数59件>

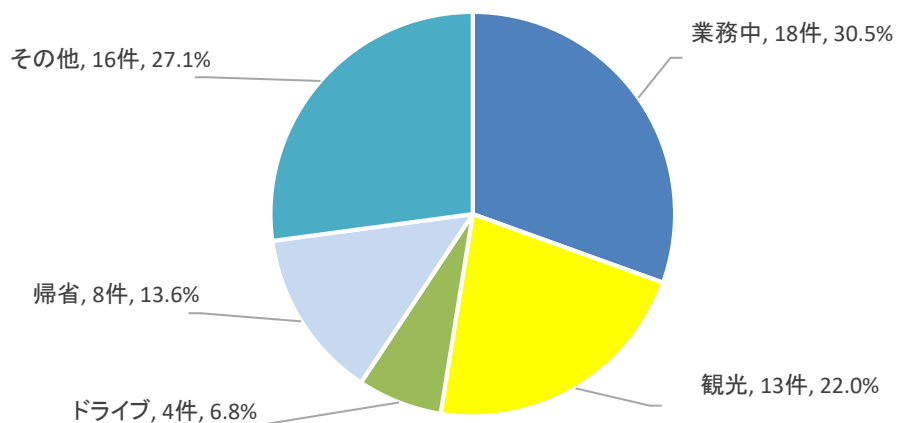


<死亡事故件数6件>



(6) 通行目的別発生状況 (第1当事者)

<発生件数59件>



## 1 4 携帯電話等使用の事故(歩行者を除く)(第1当事者)

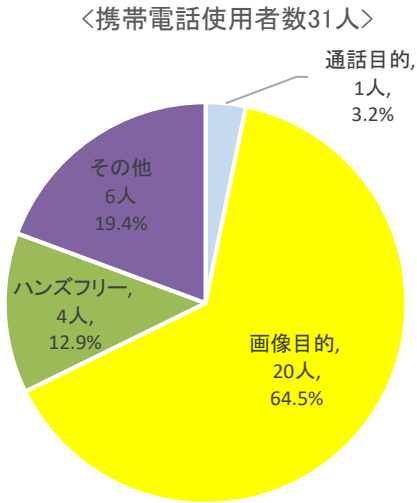
(携帯電話等とは、携帯電話、自動車電話及びその他の無線通話装置をいう。)

### (1) 過去5年間の発生状況

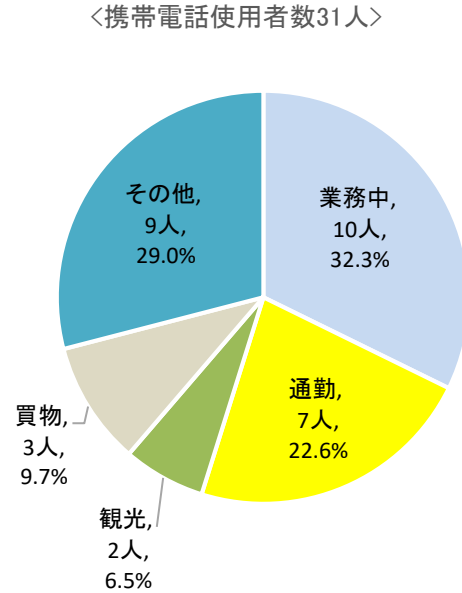
	令和3年	令和4年	令和5年	令和6年	令和7年
発生件数	14	21	17	15	31
重傷以上発生件数	3	1	5	3	6
死者数	0	0	0	0	0
負傷者数	18	26	24	16	36
重傷者数	3	1	5	3	6

※重傷以上発生件数とは重傷者または死者を含む事故の発生件数。

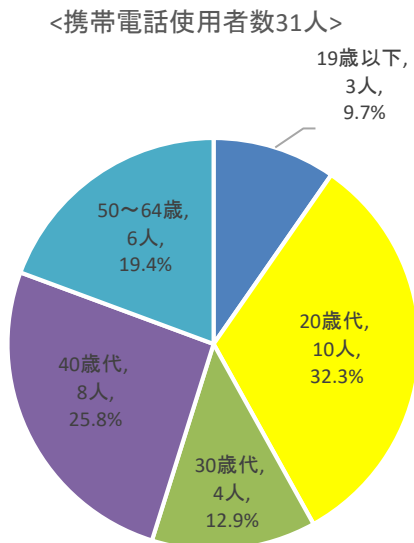
### (2) 携帯電話等の使用状況



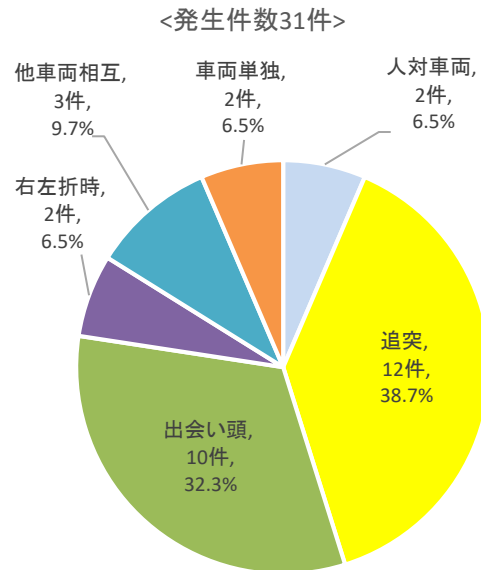
### (3) 通行目的別状況



### (4) 年齢別状況



### (5) 事故類型別発生状況



## 15 カーナビ等使用の事故(第1当事者)

(カーナビ等とは、カーナビゲーション装置及びカーテレビ等の画像表示用装置をいう。)

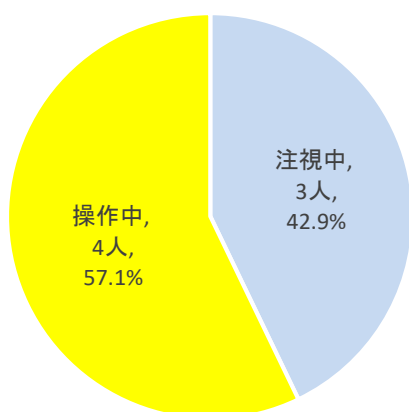
### (1) 過去5年間の発生状況

	令和3年	令和4年	令和5年	令和6年	令和7年
発生件数	7	10	8	6	7
重傷以上発生件数	0	2	1	1	1
死者数	0	0	0	0	0
負傷者数	12	13	10	7	8
重傷者数	0	2	1	1	1

※重傷以上発生件数とは重傷者または死者を含む事故の発生件数。

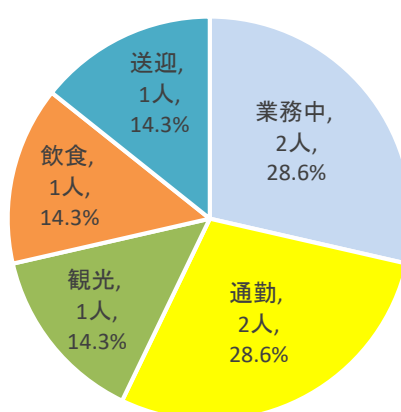
### (2) カーナビ等使用状況

<カーナビ使用者数7人>



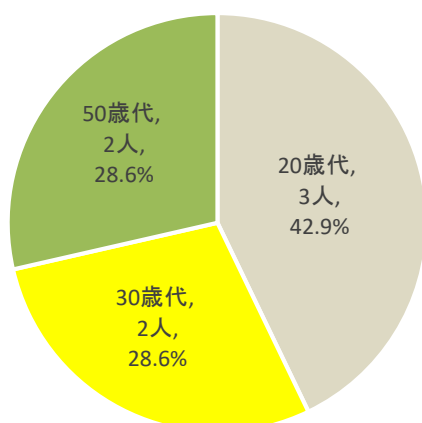
### (3) 通行目的別状況

<カーナビ使用者数7人>



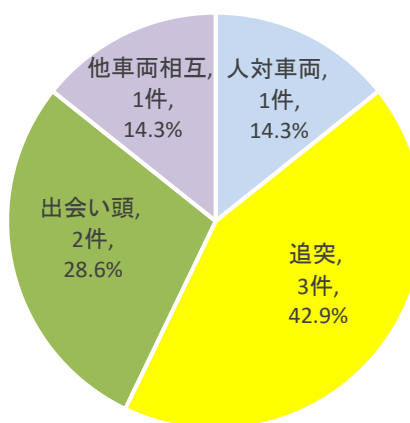
### (4) 年齢別状況

<カーナビ使用者数7人>



### (5) 事故類型別発生状況

<発生件数7件>



## 16 死亡事故のシートベルト着用状況

### (1) 過去5年間の着用状況

	令和3年	令和4年	令和5年	令和6年	令和7年
四輪車乗車中死者数	29	22	20	20	28
着用	20	9	12	10	15
非着用	9	13	8	10	13
うち生存可能性有	7	8	5	7	7

### (2) 事故類型別、状態別死者数

事故類型別		状態別		運転者		同乗者				合計	
				着用	非着用	助手席		後部席		着用	非着用
		着用	非着用			着用	非着用	着用	非着用		
車両相互	正面衝突	5	1							5	1
	出会い頭	3	3		1					3	4
	右左折時	1						1		1	1
	追突事故					1				1	
	その他				1	1				1	1
	車両単独	2	6	2						4	6
	列車事故										
<b>合計</b>		<b>11</b>	<b>10</b>	<b>2</b>	<b>2</b>	<b>2</b>	<b>1</b>			<b>15</b>	<b>13</b>
構成率		39.3	35.7	7.1	7.1	7.1	3.6			53.6	46.4

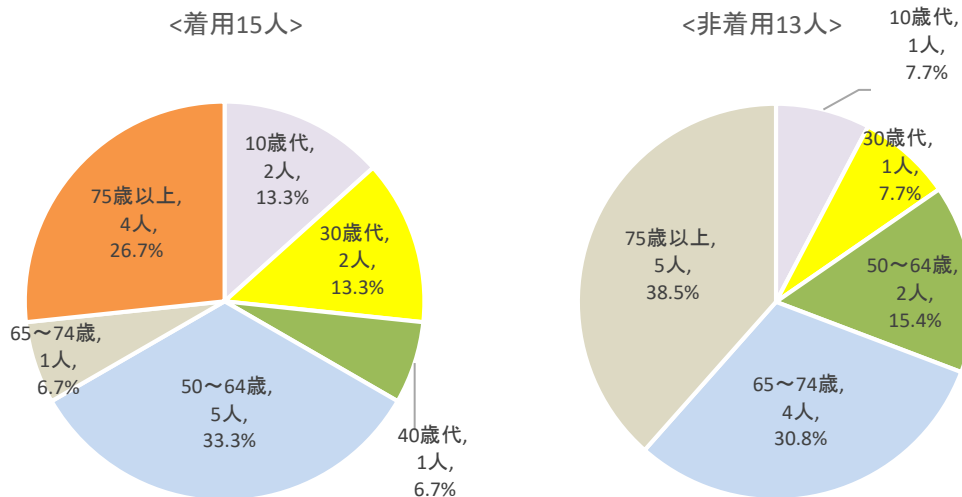
### (3) 道路別、状態別死者数

道路別		状態別		運転者		同乗者				合計	
				着用	非着用	助手席		後部席		着用	非着用
		着用	非着用			着用	非着用	着用	非着用		
	一般道	8	10	2	2	1	1			11	13
	高速道(含自専道)	3				1				4	
<b>合計</b>		<b>11</b>	<b>10</b>	<b>2</b>	<b>2</b>	<b>2</b>	<b>1</b>			<b>15</b>	<b>13</b>

### (4) 昼夜別、着用状況

	昼間	夜間	合計
着用	8人	7人	15人
非着用	6人	7人	13人

### (5) 年齢別、着用状況



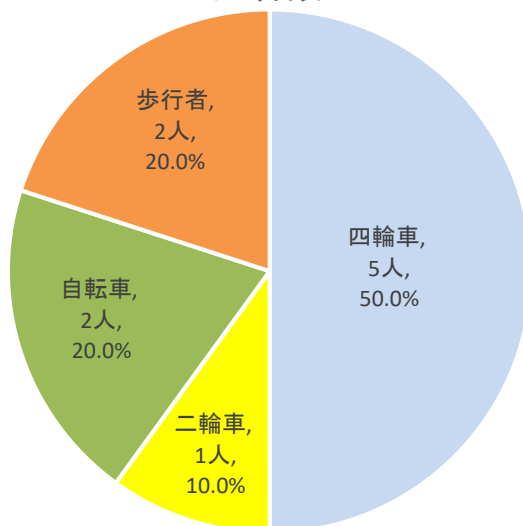
## 1.7 30日死者の交通事故発生状況

### (1) 過去5年間の年別推移

	令和3年	令和4年	令和5年	令和6年	令和7年
24時間死者数	56	50	59	60	69
30日死者数	11	22	10	10	10
30日以内死者数	67	72	69	70	79

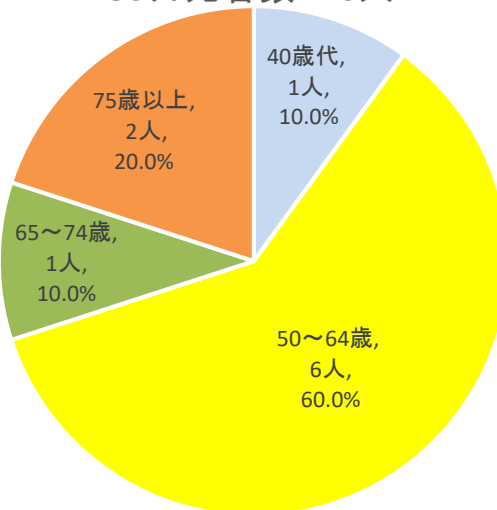
### (2) 状態別死者の状況

<30日死者数 10人>



### (3) 年齢層別死者数の状況

<30日死者数 10人>



## 1 8 運転代行の交通事故発生状況

### (1) 過去5年間の年別推移

	令和3年	令和4年	令和5年	令和6年	令和7年
発生件数	0	5	2	9	2
重傷以上発生件数	0	0	0	2	0
死者数	0	0	0	0	0
負傷者数	0	10	2	11	2
重傷者数	0	0	0	2	0

※重傷以上発生件数とは重傷者または死者を含む事故の発生件数。

### (2) 時間帯別発生状況



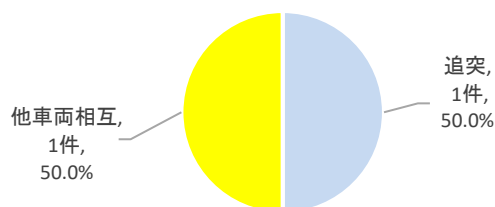
### (3) 年齢別発生状況

<当事者数2人>



### (4) 事故類型別発生状況

<発生件数2件>



### (5) 事故原因別発生状況(第1当事者)

<発生件数0件>

## 19 最高速度違反の事故

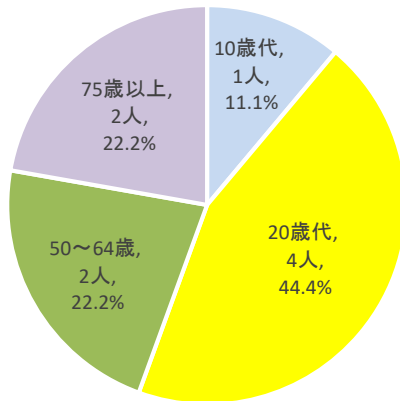
### (1) 過去5年間の発生状況

	令和3年	令和4年	令和5年	令和6年	令和7年
発生件数	12	13	7	5	9
重傷以上発生件数	9	8	4	5	7
死者数	6	3	2	3	5
負傷者数	21	20	5	3	7
重傷者数	12	5	2	3	3

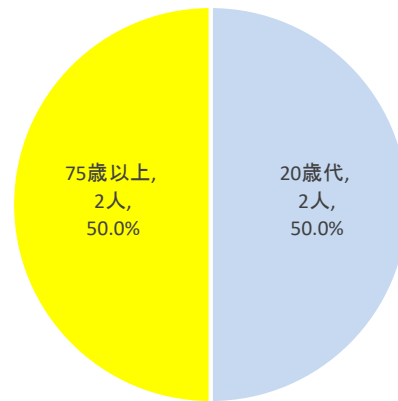
※重傷以上発生件数とは重傷者または死者を含む事故の発生件数。

### (2) 年齢層別発生状況

<当事者数9人>

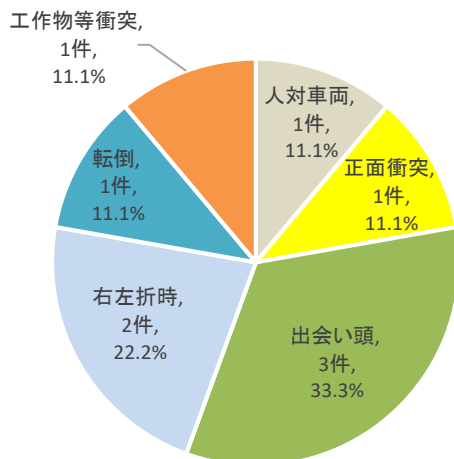


<当事者数(死亡事故)4人>



### (3) 事故類型別発生状況

<発生件数9件>



<発生件数(死亡事故)4件>

