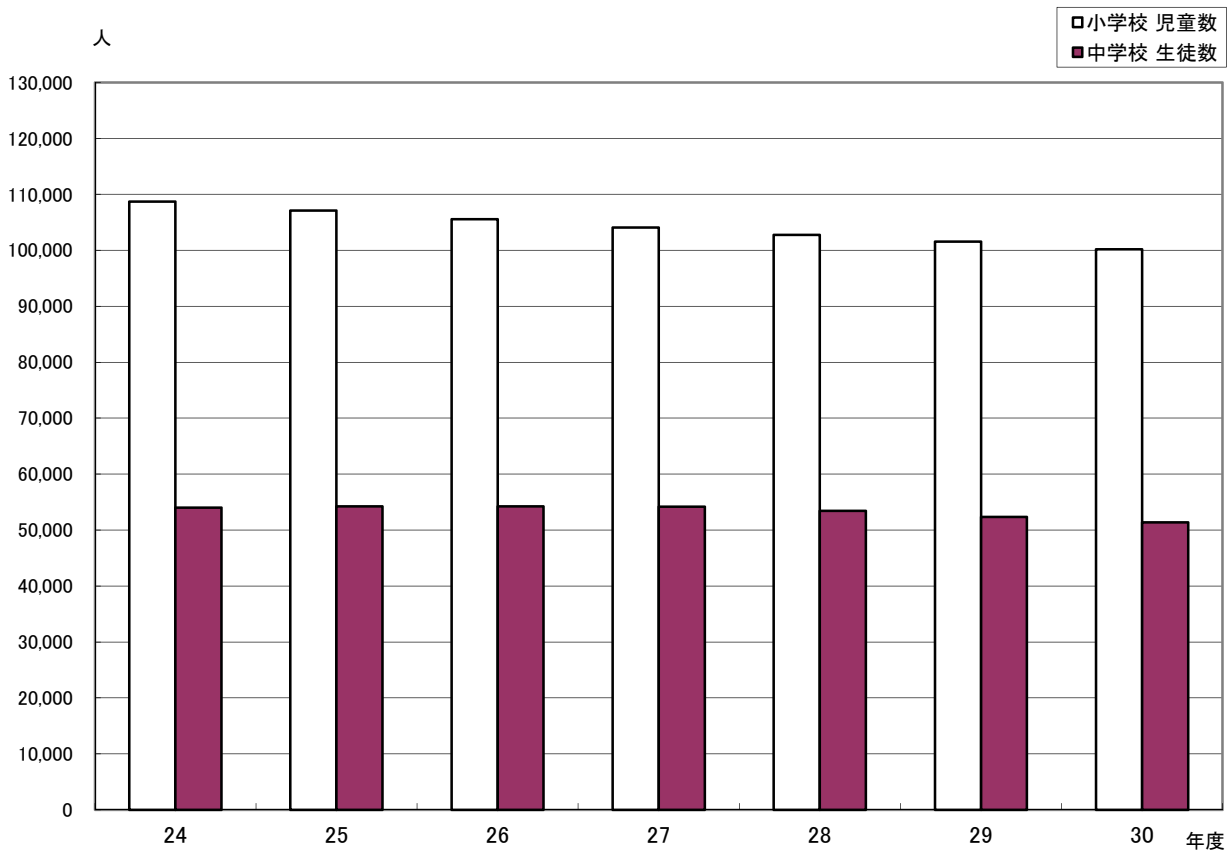


図1 児童・生徒数の推移



(人・クラス)

年 度		24	25	26	27	28	29	30
小学校	児童数	108,695	107,086	105,550	104,074	102,729	101,575	100,161
	学級数	4,431	4,391	4,343	4,323	4,283	4,285	4,198
中学校	生徒数	53,983	54,221	54,239	54,153	53,456	52,355	51,386
	学級数	1,864	1,871	1,869	1,901	1,871	1,838	1,805

※ 学級数は、平成30年度公立学校施設の実態調査による。

※ 中学校の生徒数、学級数には県立中学校分を含む。

※ 義務教育学校については、1～6学年を小学校、7～9学年を中学校として数値等を各校へ計上した。

(3) 保有面積

校舎及び屋内運動場の構造別保有面積は、表2のとおりであり、合計の保有面積の伸び率（平成24年度＝100）は、図2のとおりである。

校舎の鉄筋化率（全保有面積に占める非木造建物の割合）は、横ばいである。

なお、平成29年度は、全国平均比で0.2ポイント下回っている。（表3）

表2 保有面積の推移
① 校舎

(%・㎡)

区 分 \ 年 度		24	25	26	27	28	29	30
小 学 校	鉄筋コンクリート	(96) 94.4 1,423,096	(97) 94.6 1,405,240	(96) 94.8 1,412,836	(96) 94.6 1,411,060	(96) 94.8 1,409,958	(96) 94.8 1,402,790	(-) 94.7 1,394,225
	鉄 骨	(3) 3.5	(2) 3.5	(3) 3.4	(3) 3.5	(3) 3.4	(3) 3.5	(-) 3.7
	そ の 他	52,919	52,071	50,761	51,209	51,048	51,386	54,420
	木 造	(1) 2.0 31,146	(1) 2.1 27,420	(1) 1.8 27,312	(1) 1.9 29,064	(1) 1.8 26,165	(1) 1.7 25,192	(-) 1.6 24,166
	計	(100) 100.0 1,507,161	(100) 100.0 1,484,731	(100) 100.0 1,490,909	(100) 100.0 1,491,333	(100) 100.0 1,487,171	(100) 100.0 1,479,368	(-) 100.0 1,472,811
中 学 校	鉄筋コンクリート	(96) 92.9 803,135	(96) 92.9 809,635	(96) 93.2 808,894	(96) 93.2 804,962	(96) 93.3 810,127	(96) 93.4 800,895	(-) 93.4 798,942
	鉄 骨	(3) 6.1	(3) 6.1	(3) 5.9	(3) 5.9	(3) 5.8	(3) 5.7	(-) 5.7
	そ の 他	52,894	53,282	50,849	50,429	50,243	49,047	48,973
	木 造	(1) 0.9 8,318	(1) 0.9 8,338	(1) 0.9 7,981	(1) 0.9 7,981	(1) 0.9 7,793	(1) 0.9 7,611	(-) 0.9 7,582
	計	(100) 100.0 864,347	(100) 100.0 871,255	(100) 100.0 867,724	(100) 100.0 863,372	(100) 100.0 868,163	(100) 100.0 857,553	(-) 100.0 855,497

② 屋内運動場

(%・㎡)

区 分 \ 年 度		24	25	26	27	28	29	30
小 学 校	鉄筋コンクリート	(53) 12.4 39,326	(52) 12.4 38,261	(52) 12.5 39,324	(53) 12.5 39,324	(53) 12.4 39,312	(53) 12.5 39,312	(-) 12.6 39,312
	鉄 骨	(46) 83.1	(47) 83.1	(47) 83.0	(46) 83.0	(46) 82.9	(46) 82.8	(-) 82.6
	そ の 他	263,742	261,212	261,184	262,874	262,726	260,284	257,804
	木 造	(1) 4.5 14,340	(1) 4.5 13,930	(1) 4.5 14,033	(1) 4.5 14,807	(1) 4.7 14,807	(1) 4.7 14,807	(-) 4.8 14,912
	計	(100) 100.0 317,408	(100) 100.0 313,403	(100) 100.0 314,541	(100) 100.0 317,005	(100) 100.0 316,845	(100) 100.0 314,403	(-) 100.0 312,028
中 学 校	鉄筋コンクリート	(59) 19.0 37,861	(59) 19.6 39,817	(59) 19.7 39,041	(59) 20.4 40,736	(59) 21.4 42,360	(60) 22.6 44,837	(-) 22.9 44,837
	鉄 骨	(40) 79.5	(40) 78.9	(40) 78.8	(40) 78.1	(40) 77.1	(39) 76.0	(-) 75.8
	そ の 他	158,669	159,967	156,494	155,684	152,856	150,555	148,571
	木 造	(1) 1.5 2,932	(1) 1.4 2,919	(1) 1.5 2,919	(1) 1.5 2,940	(1) 1.5 2,940	(1) 1.4 2,743	(-) 1.3 2,622
	計	(100) 100.0 199,462	(100) 100.0 202,703	(100) 100.0 198,454	(100) 100.0 199,360	(100) 100.0 198,156	(100) 100.0 198,135	(-) 100.0 196,030

(注) 中段の数値は、建物区分ごとの構造比率(%)であり、上段()数値は全国の構造比率である。(平成30年度は未発表のため掲載していない)

図2 保有面積の伸び率（24年度＝100）

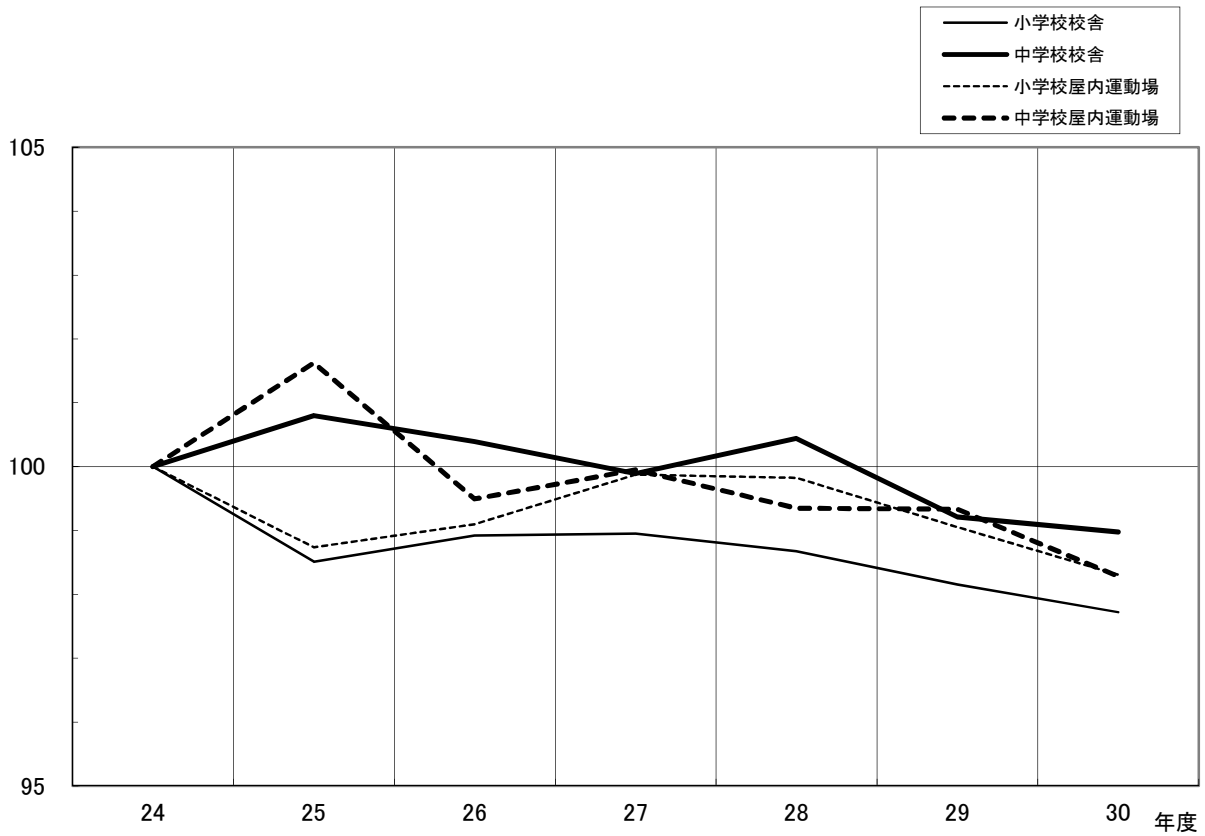


表3 校舎鉄筋化率の推移

		(%)						
区 分 \ 年 度	24	25	26	27	28	29	30	
小学校	(98.2)	(98.6)	(98.6)	(98.7)	(98.7)	(98.7)	(-)	
	98.2	98.2	98.1	98.1	98.2	98.3	98.4	
中学校	(99.0)	(98.8)	(99.0)	(99.1)	(99.1)	(99.1)	(-)	
	99.1	99.1	99.1	99.1	99.1	99.1	99.1	
計	(98.6)	(98.7)	(98.8)	(98.8)	(98.8)	(98.8)	(-)	
	98.6	98.6	98.6	98.6	98.7	98.6	98.6	

(注) 1. 鉄筋化率とは、保有面積に占める非木造建物の割合である。

2. 上段（ ）数値は全国の鉄筋化率である。（平成30年度は未発表のため掲載していない）